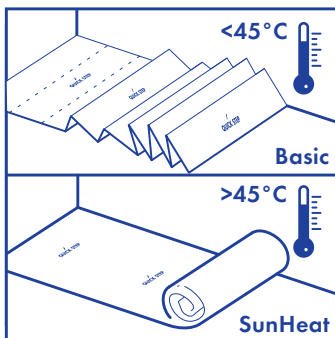


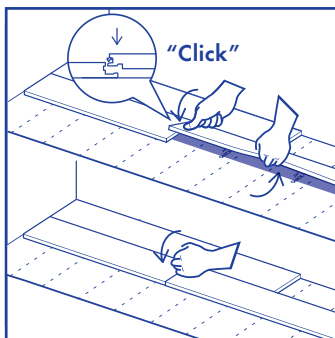
Укладайте підлогу за температури 18–30°C.

Перед укладкою залиште ЛВТ Quick-Step Livyn у приміщенні за температури 18–30°C щонайменше на 48 годин. Підтримуйте таку температуру приміщення й самого покриття до, під час та, принаймні, 24 години після укладки.



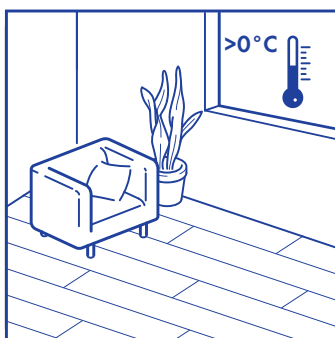
Якщо температура перевищує 45°C, використовуйте спеціальну підложку.

Підлогове покриття ЛВТ Quick-Step Livyn розроблено для укладки у приміщеннях з підігрівом (> 0 °C). Його не можна встановити в салярії, на сезонній терасі, у причепі для кемпінгу, на човні або іншому об'єкті, що не обігрівається, без застосування клею. Якщо температура підлоги піднімається вище 45°C, наприклад, внаслідок потрапляння прямих сонячних променів, рекомендується використовувати підложку Sun/Heat або укласти покриття без підложки на вирівняну мінеральну основу підлоги. Якщо у Вас виникають будь-які питання стосовно температури підлоги, зверніться в технічній відділ компанії Unilin.



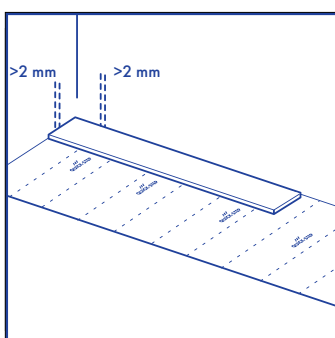
З'єднайте дошки! Не користуйтеся молотком чи накладкою для підбивання.

Злегка підніміть дошку, яку встановлюєте, тримаючи її рукою знизу. М'яко притисніть стик короткої сторони великим пальцем руки й рухайте палець від внутрішнього кута до зовнішнього, поки не почуєте клацання. Зафіксуйте з'єднання на короткій стороні, легенько стукнувши по ньому кулаком. Не користуйтеся молотком чи накладкою для підбивання – так Ви можете пошкодити з'єднання. Це найпростіший метод укладки Uniclic® Multifit для замкових ламелей ЛВТ.



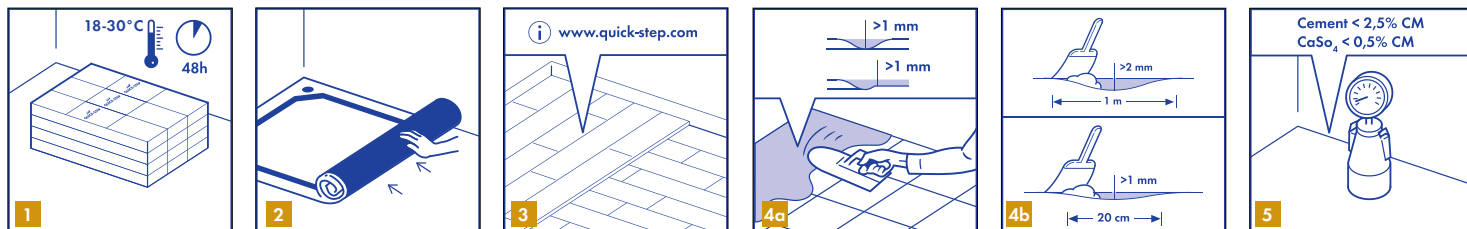
Температура в приміщенні має бути вище 0°C.

Подбайте, щоб температура в приміщенні не опускалася нижче 0°C. Найбільш сприятлива температура становить 18-30°C.



Залиште компенсаційний зазор, принаймні, 2 мм.

ЩОБ ОТРИМАТИ ГАРНИЙ РЕЗУЛЬТАТ, ДОТРИМУЙТЕСЯ ВСІХ НАВЕДЕНИХ НИЖЧЕ ІНСТРУКЦІЙ.



1. ПІДГОТОВКА

Рекомендується замовити одразу всі панелі для комерційного проекту з покриття підлоги.

1

Обережно зберігайте і транспортуйте вінілове підлогове покриття (ЛВТ) ТМ Quick-Step, щоб не допустити його деформацій. Зберігайте і транспортуйте коробки, зіставлені в акуратні штабелі, на пласкій поверхні. Ніколи не зберігайте коробки у вертикальному положенні або у вологих, запилених приміщеннях чи місцях з екстремальними температурами. Перед укладкою залиште ЛВТ Quick-Step Livyn у приміщенні за температури 18–30°C щонайменше на 48 годин. Підтримуйте таку температуру приміщення й самого покриття до, під час та, принаймні, 24 години після укладки.

2

Тип основи підлоги, її якість та підготовка мають великий вплив на кінцевий результат укладки. Якщо основа підлоги не підходить для укладки ЛВТ, необхідно вжити належних заходів. Зверніться до дилера ЛВТ Quick-Step Livyn, який з радістю Вам допоможе. Пам'ятайте, що нерівності основи підлоги можуть залишити сліди на ЛВТ.

Основа підлоги повинна бути стабільною і надійно зафіксованою. Крім того, вона не може бути м'якою, пошкодженою або вільно рухатися. Слід прибрати такі підлогові покриття, як: килим, голкопробивна повсть, рулонний вініл, ламінат і паркет, тощо. Покриття, які не потрібно прибрати: керамічна плитка, ПВХ, вінілова композиційна плитка, клейовий ламінат і паркет, зафіксовані дерев'яні дошки, тощо. Покриття, які не потрібно прибрати, однак обов'язково потрібно використати поліетиленову плівку для уникнення зсуву: клейовий ПВХ, клейовий лінолеум та клейовий паркет, змащений олією.

3

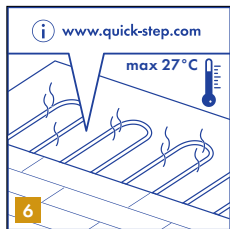
У разі укладання на дерев'яному настилі прибери́ть із нього будь-яке присутнє підлогове покриття. Будь-які ознаки плісняви та/або ураження комахами-шкідниками неприпустимі. Переконайтеся, що основа підлоги рівна, і закріпіть будь-які її частини, що вільно рухаються. Зверху покладіть відповідну дерев'яну рівну основу або застосуйте вирівнюючу суміш для ідеальної підготовки поверхні основи підлоги. Вирівнюючу основу слід закріпити через кожні 30 см за допомогою гвинтів. Технічний простір під дерев'яною підлогою має бути достатньо провітрюваним. Прибери́ть будь-які перешкоди й переконайтеся в забезпеченні достатньої вентиляції (мінімальна загальна площа отворів для вентиляції – 4 см² на 1 м² підлоги). Вміст вологи в деревині не повинен перевищувати 10%.

4

Переконайтеся, що основа підлоги абсолютно пласка. Цементні шви, глибина яких перевищує 1 мм, а ширина – 4 мм, необхідно вирівняти за допомогою спеціальної ґрунтовки й вирівнюючої суміші. Нерівності, що перевищують 1 мм на довжині 20 см, необхідно вирівняти. Опуклості слід видалити, обробивши поверхню наждачним папером або зіскрібши нерівності. Це правило також стосується нерівностей більше 2 мм на довжині 1 м. Скористайтеся спеціальною вирівнюючою сумішшю та у разі необхідності проконсультуйтеся у постачальника, чи потрібно додатково застосувати ґрунтовку чи герметик. У деяких випадках використання підложки може допомогти уникнути додаткового вирівнювання основи підлоги.

5

Вміст вологи в основі підлоги не повинен перевищувати 2,5% (для цементної основи) або 0,5% (для ангідритної основи). Якщо підлога з підігрівом, ці показники мають становити 1,5% і 0,3% відповідно. Завжди вимірюйте вміст вологи, записуйте результати і зберігайте їх.

**6**

Системи підігріву підлоги (водяні або електричні), які вбудовуються в стяжку, можна використовувати з LVT Quick-Step Livyn, якщо в процесі акліматизації, укладки та впродовж 48 після укладки в приміщенні й на підлозі підтримується температура 18°C. З міркувань здоров'я та безпеки слід підтримувати температуру поверхні підлоги максимум до 27°C. Покриття для різних кімнат з підігрівом підлоги чи без нього або з різними терморегуляторами слід укладати з використанням перехідного профілю. Щоб отримати інформацію про правильну підготовку, перегляньте також окрему інструкцію з укладки на підлозі з підігрівом, доступну на веб-сайті www.quick-step.com.

7

Переконайтеся, що основа підлоги суха, рівна, міцна, чиста і що на її поверхні відсутні жирні або хімічні речовини. Якщо необхідно, зіскребіть або іншим чином видаліть старий клей. Перед укладкою ретельно зметіть будь-яке будівельне сміття (включно з цвяхами) або приберіть поверхню за допомогою пилососу. Вирівняйте значні нерівності й закрийте великі тріщини. Рекомендується зняти старі плінтуси і встановити нові після укладання нової підлоги.

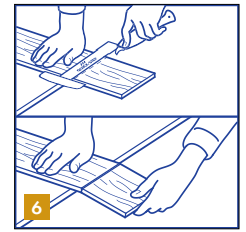
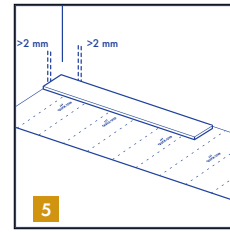
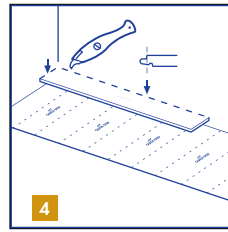
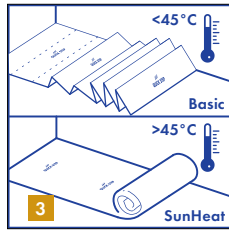
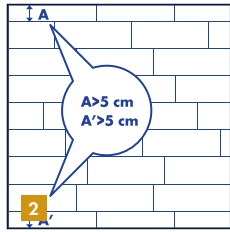
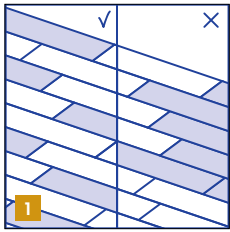
8

Вам знадобляться наступні стандартні інструменти: вимірювач, захисні окуляри, тонка мотузка, рукавички й олівець. На додаток до стандартних інструментів рекомендується використовувати увігнутий різак та інструмент для укладки LVT Quick-Step Livyn. Останній служить як монтажний лом і кутник для столярно-теслярських робіт (2-в-1).

Застосування будь-яких інших інструментів, окрім інструментів для укладки ЛВТ ТМ Quick-Step, може призвести до пошкодження Вашого ЛВТ. У такому випадку гарантія від Quick-Step не поширюється. З цієї причини рекомендується використовувати тільки інструменти Quick-Step Livyn, які були спеціально розроблені й випробувані для використання з ЛВТ ТМ Quick-Step. У жодному разі не використовуйте накладку для підбивання під час укладки ЛВТ.

9

Перевірте всі панелі до та під час укладки в оптимальних умовах освітлення. Не встановлюйте пошкоджені панелі.



2. УКЛАДКА

1

Під час укладки зверніть увагу на те, щоб панелі були достатньо «переплутані», аби забагато однакових, світлих або темних, панелей не були розташовані поруч одна з одною. Найкращий візуальний ефект досягається, якщо розташувати панелі вздовж довшої стіни й паралельно падінню світла. Подбайте, щоб кінцеві стики панелей у 2 сусідніх рядах не збігалися – вони повинні бути зміщені на відстань не менше 30 см.

2

Перед укладкою виміряйте кімнату. Ширина останнього ряду панелей має складати не менше 5 см при завершенні укладки.

3

Підлогове покриття ЛВТ Quick-Step Livyn розроблено для укладки у приміщеннях з підігрівом (> 0 °C). Його не можна встановити в салярії, на сезонній терасі, у причепі для кемпінгу, на човні або іншому об'єкті, що не обігривається, без застосування клею. Якщо температура підлоги піднімається вище 45 °C, наприклад, внаслідок потрапляння прямих сонячних променів, рекомендується використовувати підложку Sun/Heat або укласти покриття без підложки на вирівнювану мінеральнооснову підлоги. Якщо у Вас виникають будь-які питання стосовно температури підлоги, зверніться в технічний відділ компанії Unilin.

4

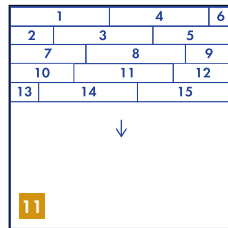
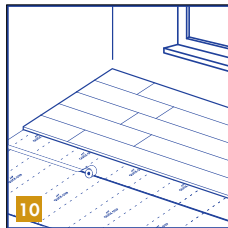
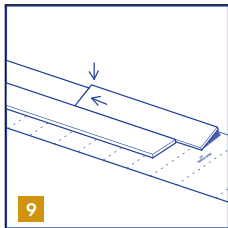
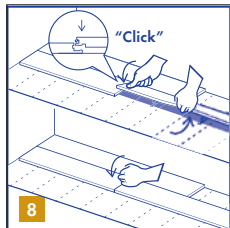
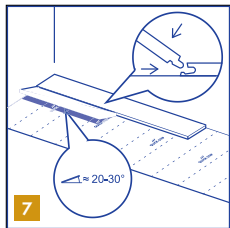
Почніть із лівого кута кімнати і за необхідності скористайтеся підложкою. Підложку слід встановлювати разом із укладкою підлоги. Наполегливо рекомендуємо використовувати спеціальні підложки Quick-Step Livyn, які мають ізоляційну, звукоізоляційну та вирівнюючу функції. Занадто м'яка підложка або підложка із неправильного матеріалу може пошкодити підлогу. Підложка, яка використовується при укладанні ламінованого покриття або паркетної дошки, не підходить для укладки вінілового покриття Livyn TM Quick-Step з замковою системою. Детальну інформацію про підложку та її використання можна знайти на упаковці підложки або отримати у дилера. Почніть укладати перший ряд із цілої дошки. Відріжте довгий язичок першої панелі.

5

Установіть дошку відрізними сторонами до стін. Залиште компенсаційний зазор шириною 2 мм. Для підлоги з підігрівом рекомендується компенсаційний зазор 5 мм.

6

ЛВТ TM Quick-Step ріжеться за допомогою різача або канцелярського ножа, при цьому ламелі слід класти декоративною стороною вгору. Щоб розрізати вінілову дошку, накресліть лінію і зробіть розріз твердої поверхні за допомогою ножа. Тоді обома руками надламайте дошку.



7

Поверніть першу панель другого ряду довгою стороною до вже встановленої панелі під кутом 20–30°. Посуньте панель трохи вгору і вниз і в той же час натисніть вперед. Ви почуєте клацання, яке означатиме, що панелі зафіксовано.

8

Потім горизонтально підсуньте третю дошку. Злегка підніміть дошку, яку встановлюєте, тримаючи її рукою знизу. М'яко притисніть стик короткої сторони великим пальцем руки й рухайте палець від внутрішнього кута до зовнішнього, поки не почуєте клацання. Зафіксуйте з'єднання на короткій стороні, легенько стукнувши по ньому кулаком. Не користуйтеся молотком чи накладкою для підбивання – так Ви можете пошкодити з'єднання. Це найпростіший метод укладки Uniclic® Multifit для замкових ламелей ЛВТ.

9

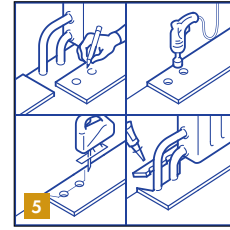
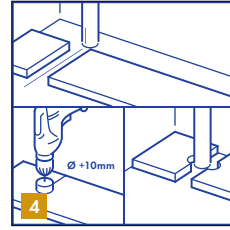
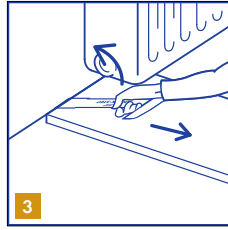
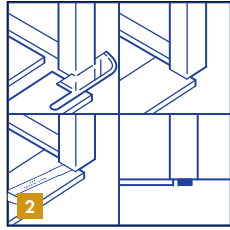
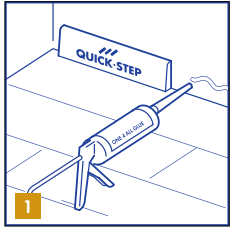
Тепер з'єднайте панелі перших двох рядів короткими сторонами. Перевірте ширину компенсаційного зазору і переконайтеся, що перші ряди розташовані ідеально рівно. Для цього скористайтеся тонкою мотузкою – тримайте її вздовж установлених дощок і відрегулюйте положення ЛВТ дощок, якщо необхідно. По всьому периметру слід підтримувати ширину компенсаційного зазору 2 мм. У напрямку ширини і довжини дощок залишати додаткові компенсаційні зазори немає необхідності.

10

Коли залишок підлоги стане меншим за ширину панелі, розстеліть інший рулон підлоги. Рекомендується з'єднати підлоги тонкою стрічкою.

11

Наступні ряди ЛВТ укладаються подібно першим рядам до кінця кімнати. Завжди перевіряйте стики, перш ніж продовжити укладання наступної дошки. Щоб забезпечити гарну фіксацію, обережно притискайте пальцем кожний стик короткої сторони панелі.



3. ЗАВЕРШАЛЬНИЙ ЕТАП

1

Уважно перевірте поверхню встановленої підлоги. Установіть плінтуси Quick-Step Livyn до стін, але не прикріплюйте їх до самої підлоги. У місцях, де неможливо розмістити профілі або плінтуси, заповніть компенсаційні зазори еластичним герметиком, наприклад, Quick-Step Livyn Kit. Для приміщень із високим рівнем вологості, таких як ванні кімнати, можна скористатися герметиком Quick-Step Livyn Hydrokit.

2

У дверному отворі, де також може бути поріг, рекомендується підрізати дверну коробку. Щоб зробити правильний надріз, переверніть дошку лицьовою стороною вниз і розмістіть її на підлозі впритул до дверної рами. Потім розташуйте ручну пилку Quick-Step Livyn на дошці й почніть пиляти раму. Вийміть відрізану частину рами і приберіть сміття за допомогою пилососу. Після цього Ви зможете просто вставити дошку довгою стороною в розрізи дверної рами. Використовуйте інструмент для укладки Quick-Step Livyn як монтажний лом, щоб забезпечити щільність з'єднання в коротких і довгих стиках.

3

Якщо не вдається нахилити дошку (наприклад, під батареями), використовуйте інструмент для укладки Quick-Step Livyn, щоб з'єднати панелі.

4

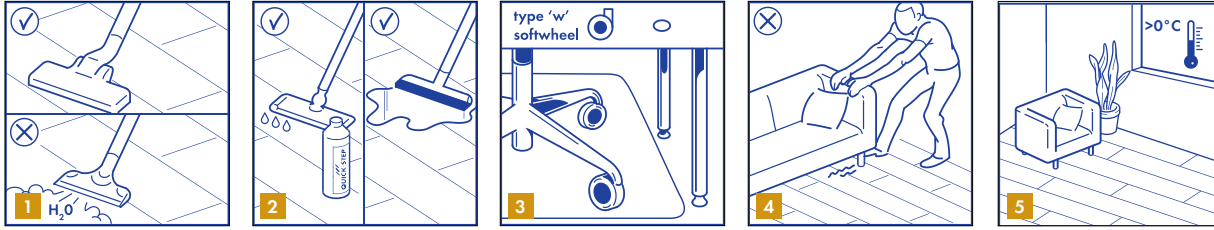
У рядах, де є труби, забезпечте таке розташування панелей, щоб труба опинилася точно посередині між короткими сторонами двох панелей. Візьміть свердло з діаметром, що перевищує діаметр труби на 10 мм. З'єднайте панелі короткими сторонами і просвердліть отвір із центром на стику двох панелей. Тепер можна встановити панелі.

5

У випадку подвійної труби просвердліть отвір у кожній із зазначених точок (діаметр отвору має перевищувати діаметр труби на 10 мм). Якщо труба розташована з довгої сторони дошки, зробіть надрізи під кутом 45° від кожного отвору до краю дошки.

6

Потім нанесіть відповідний клей на краї, що утворилися в результаті розрізання, і приклейте відрізану частину дошки. Пильнуйте, щоб клей не просочився між відрізаною частиною дошки та основою підлоги.



4. ДОГЛЯД

Ви можете ходити по підлозі LVT Quick-Step Livyn одразу після її укладки.

1

По вініловій підлозі можна пилососити. А от використання пароочисника заборонено.

2

Для очищення вінілової підлоги також можна використовувати вологу або мокру ганчірку.

Quick-Step Livyn Clean – це продукт для догляду за ЛВТ, спеціально розроблений, щоб підтримувати Ваше вінілове покриття в ідеальному стані. Додаткову інформацію щодо прибирання та догляду Вашої підлоги можна отримати на веб-сайті www.quick-step.com. Щодо спеціалізованих інструкцій з догляду за вініловою підлогою в комерційних цілях, зверніться в технічний відділ компанії Unilin.

Завжди одразу витирайте пролиту на підлогу рідину.

3

Використовуйте захисні накладки для меблів і ніжок стільців. Використовуйте (офісні) крісла типу W та стільці з м'якими колесами, які підходять для вінілової підлоги, і/або використовуйте спеціальний килимок.

4

Не перетягуйте важкі предмети меблів по підлозі; щоб перемістити – підніміть їх. Переконайтеся, що ніжки меблів мають велику площу тиску і що для них використовуються протектори, які не залишають плям на підлозі. Чим вищі та/або ширші ніжки мають меблі, тим краще буде розподілення ваги меблів на підлозі й тим меншим буде шанс пошкодити підлогу.

Покладіть килимки (нижня сторона яких не прогумована) на всіх зовнішніх входах у приміщення, щоб запобігти рознесенню бруду, піску і ґрунту по підлозі. Це дозволить зменшити пошкодження підлоги та сприятиме подовженню терміну служби підлоги. Зверніть увагу, що тривалий контакт із гумою може призвести до появи плям.

Не допускайте контакту сигарет, сірників або інших дуже гарячих предметів із підлогою, оскільки це може спричинити незворотне пошкодження.

5

Подбайте, щоб температура в приміщенні не опускалася нижче 0°C. Найбільш сприятлива температура становить 18-30°C. Якщо температура підлоги піднімається вище 45°C, використовуйте підложку Sun/Heat або укладайте покриття без підложки на вирівняну мінеральну основу підлоги.