

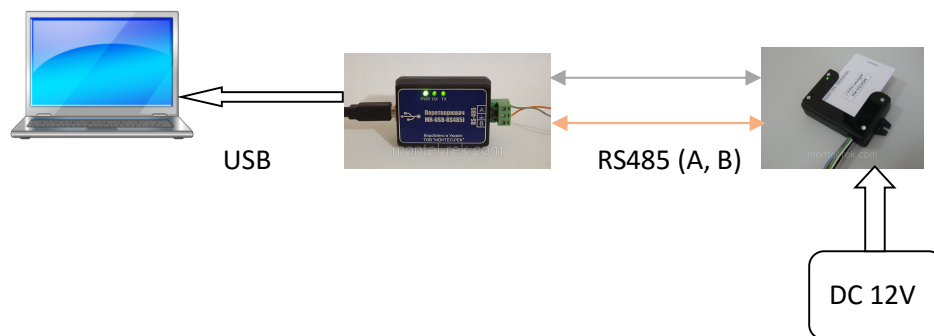
Інструкція по роботі з програмним забезпеченням WriteReader
для налаштування зчитувачів MR-9x виробництва ТОВ МОНТЕЛ-РЕК

Підготовка до роботи

Необхідне обладнання:

1. Зчитувач MR-9x
2. Перетворювач інтерфейсів USB (RS232) – RS485 для підключення зчитувача до комп'ютера.
3. Джерело живлення 9-36 Вольт постійного струму не менше 100 мА.
4. Персональний комп'ютер (ноутбук) з операційною системою Windows.

Структурна схема стану для підключення зчитувача MR-9x до ПК :



Зберіть схему стану:

1. Сірий дріт зчитувача MR-9x підключіть до контакту «**A**» RS485 перетворювача
2. Помаранчевий дріт зчитувача MR-9x підключіть до контакту «**B**» RS485 перетворювача
3. Підключіть дроти зчитувача чорний (GND) та червоний (+ живлення 9-36В) до джерела живлення
4. Підключіть перетворювач інтерфейсів USB (RS232) – RS485, переконайтесь що ваш ПК «бачить» перетворювач інтерфейсів (в залежності від марки перетворювача інтерфейсів необхідна наявність драйверів віртуальних COM-портів або наявність живлення на перетворювачі інтерфейсів).

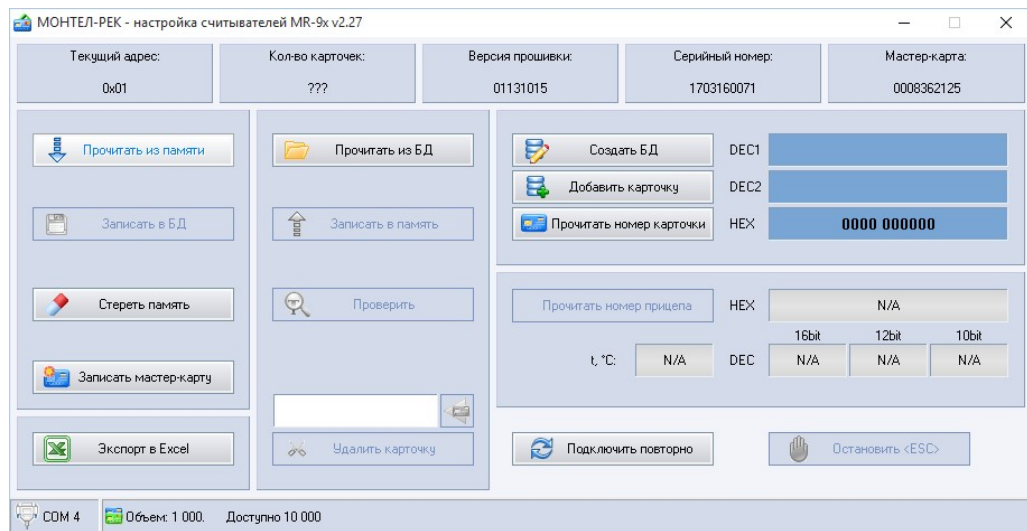
Початок роботи.

1. Подайте живлення 9-36 V на зчитувач MR-9х.
2. Запустіть на комп'ютері програмне забезпечення **WriteReader_2_2х.exe**
Примітка: антивірусне ПЗ може блокувати WriteReader_2_2х.exe, дозвольте виконання цього файлу для роботи. Для зручності в роботі створіть окрему папку, в якій буде розміщена програма WriteReader_2_2х.exe. Програма WriteReader_2_27.exe автоматично зберігає бази карток в тій папці, де знаходиться файл програми.

Програмне забезпечення автоматично підключиться до зчитувача MR-9х.

При успішному підключенні до зчитувача програмне забезпечення відобразить наступні параметри:

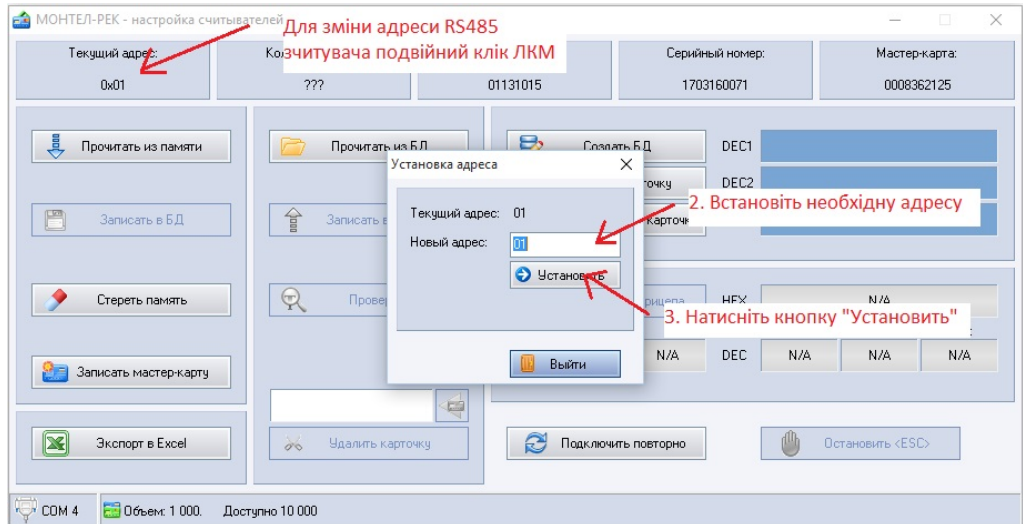
1. «текущий адрес» --- адреса RS485 зчитувача, для Бітреків потрібна 09 або 0A
2. «версия прошивки» --- версія програмного забезпечення зчитувача, технологічна інформація виробника
3. «серийный номер» -- серійний номер плати зчитувача
4. «мастер-карта» -- десятковий номер майстер-картки, яка записана в зчитувач.



Зміна адреси RS485 зчитувача

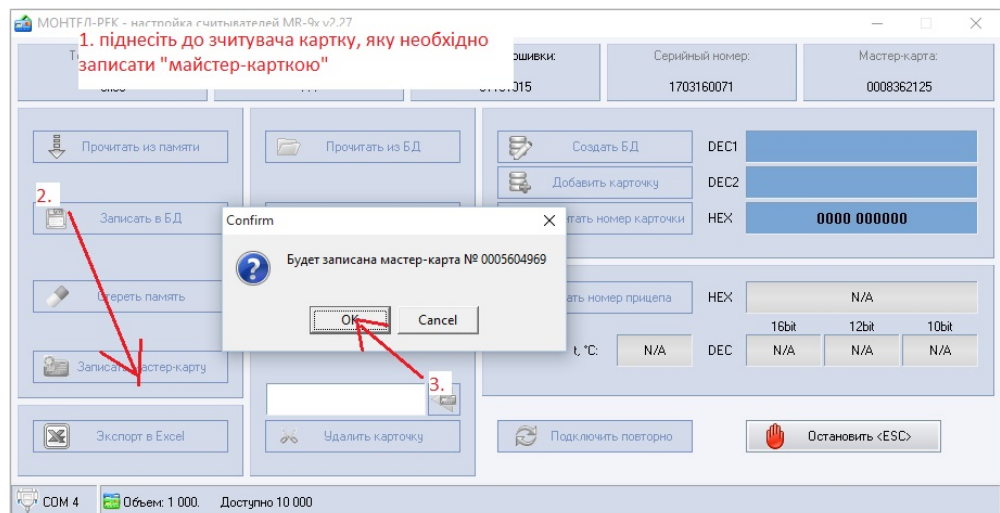
В разі необхідності змініть адресу RS485 зчитувача, для цього:

1. Зробіть подвійний клік лівою кнопкою миші (ЛКМ) по полю «Текущий адрес»
2. В новому вікні введіть цифровою клавіатурою необхідну адресу
3. Натисніть кнопку «Установить»



Запис майстер-картки в зчитувач за допомогою ПЗ

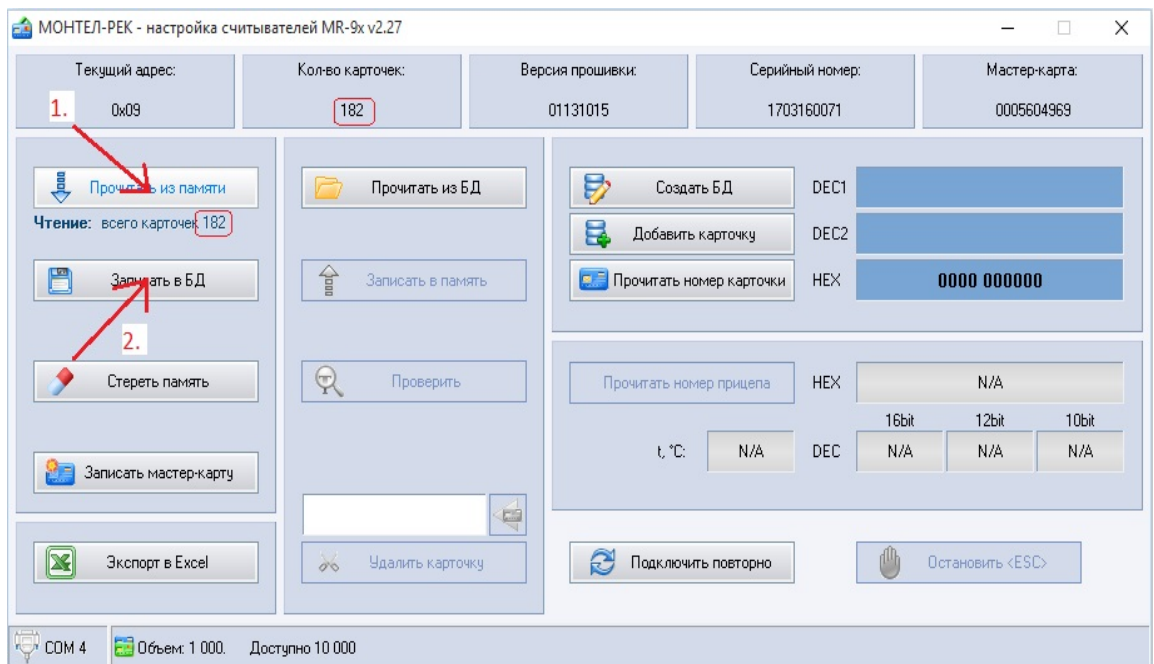
1. Піднесіть або покладіть на зчитувач картку, яку необхідно записати майстер-карткою.
2. Натисніть «Записать мастер-карту»
3. Підтвердіть запис картки в зчитувач.



Копіювання бази карток з пам'яті зчитувача.

В разі наявності в пам'яті зчитувача робочих карток їх можна за допомогою ПЗ вчитати та записати в файл бази карток для подальшого копіювання в інші зчитувачі чи редагування бази карток.

1. Натисніть кнопку «Прочитать из памяти», дочекайтеся закінчення процесу.
Примітка: якщо база карток гарантовано більше ніж 1 000 карток, для копіювання всієї бази змініть кількість карток подвійним кліком ЛКМ на полі «Кол-во карточек». В меню, яке відкриється, вкажіть 10 000. В такому разі програмне забезпечення вчитає всі наявні в пам'яті зчитувача картки. В іншому разі, за замовчанням, ПЗ працює з «першою тисячею» адрес, де зберігаються картки. В процесі експлуатації при запису – видаленні карток майстер-карткою картки в пам'яті зчитувача можуть розміщуватися «не підряд», тобто в базі карток можуть бути «пусті» адреси.
2. Після закінчення процесу вчитки карток з пам'яті зчитувача ПЗ відобразить кількість карток (див. малюнок)
3. За необхідності базу карток можна записати в файл бази карток для інших зчитувачів, для цього натисніть кнопку «Записать в БД». Надайте назву базі карток в новому діалоговому вікні, яке відкриється. Збережіть файл після присвоєння назви.

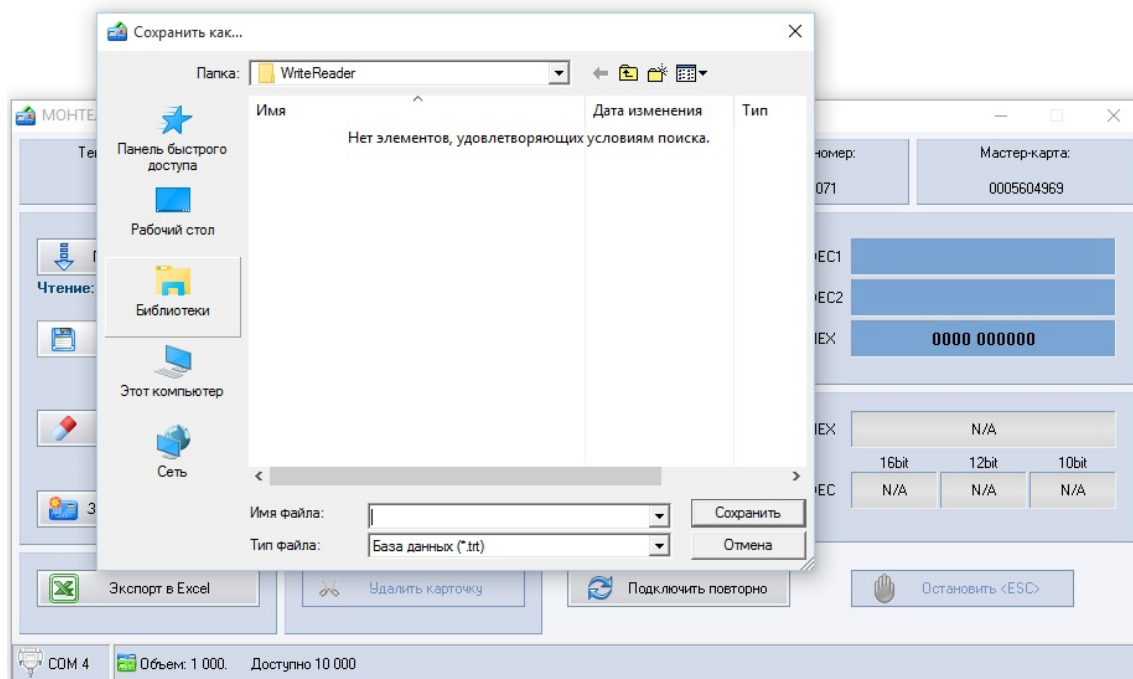


ТОВ МОНТЕЛ-РЕК виробництво сучасної електроніки на власній виробничій лінії в Україні

19700, Україна, Черкаська область, м. Золотоноша, вул. Струнківська-Набережна 1,

тел./факс 04737 23252, office1@itoc.com.ua www.montel-rek.com

Збереження файла бази карток з присвоєнням імені файлу користувачем:



Видалення всіх карток з пам'яті зчитувача

1. Натисніть кнопку «Стереть память». Програмне забезпечення зітре всі 10 000 адрес пам'яті в зчитувачі.

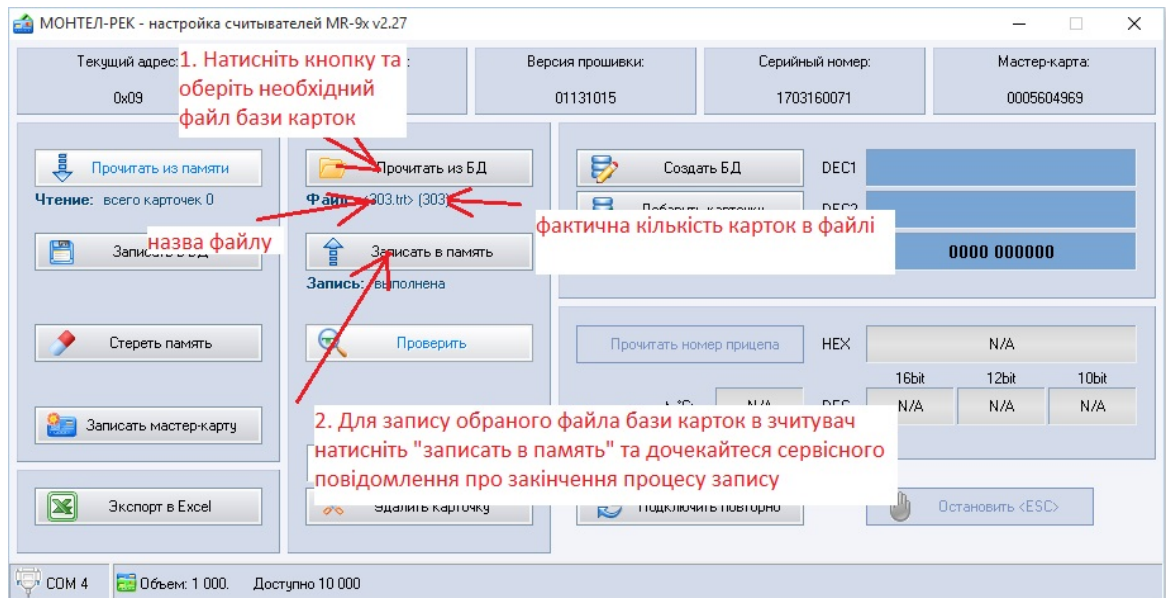
Примітка: процес видалення карток з пам'яті зчитувача за допомогою ПЗ займає близько 5-ти хвилин. Швидше (близько 1,5 хвилини) витерти всі картки з пам'яті апаратним засобом – джампером CLEAR який знаходиться на платі зчитувача. Але для цього потрібно відкрити кришку зчитувача. Зчитувачі з заводу-виробника постачаються з записаною виробником своєю майстер-карткою та однією-двома картками в пам'яті зчитувача, які виробник записує для перевірки функціонування зчитувача в повному обсязі.

Запис файла бази карток в пам'ять зчитувача

1. Натисніть кнопку «Прочитати из БД».
2. Оберіть файл бази карток, який потрібно записати в пам'ять зчитувача.
3. Натисніть «Записати в память»
4. Дочекайтеся сервісного повідомлення про успішний процес запису бази карток в зчитувач.

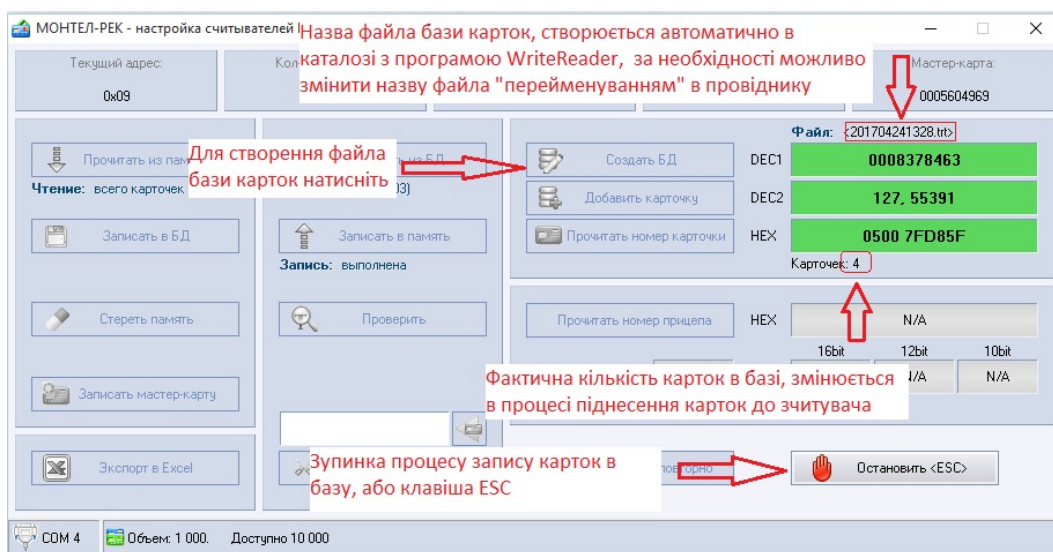
Примітки:

1. Якщо після підключення зчитувача до ПЗ не натискати кнопку «Прочитати из памяти» то при використанні вищеописаного алгоритму в зчитувачі будуть записані картки в адреси починаючи з першої адреси робочої картки. Тобто, процес запису нової бази в зчитувач зітре всі попередньо записані картки за адресами від першої робочої до кінцевої адреси картки яка знаходиться в базі.
2. Якщо перед процесом запису бази карток в зчитувач натиснути «Прочитати из памяти», дочекатися закінчення процесу вичитки та після цього виконати алгоритм запису в пам'ять зчитувача файла бази карток, то ПЗ об'єднає бази карток в одному зчитувачі. Тобто, в зчитувачі залишаться картки які були перед записом файла бази карток та додадуться (без повторів, ПЗ контролює повтор номерів карток) картки з файла бази карток.



Створення файлу бази карток та додавання карток в раніше створену базу

1. Щоб швидко створити нову базу карток (файл бази карток) потрібно натиснути в ПЗ кнопку «Создать БД». При цьому програмою буде автоматично створений новий файл з тимчасовою назвою, яка складається з дати створення файлу.
2. По черзі прикладайте до зчитувача картки, які необхідно записати в файл бази карток. При успішному зчитуванні картки ПЗ змінює колір в полях де відображаються варіанти номерів картки. Після запису картки в файл бази карток лічильник буде збільшуватися на 1, програма контролює повторення номерів карток.
3. Після закінчення запису карток в базу (або ДЛЯ закінчення запису) натисніть ESC.
4. За необхідності перейменуйте створений файл бази карток.
5. Додати картку (картки) в існуючу базу можливо натиснувши кнопку «Добавить карточку». Після натискання кнопки програма запросить вибрати необхідний файл бази карток, після вибору файлу додайте необхідні картки піднесенням до зчитувача.



Видалення картки з файлу бази карток за десятковим номером.

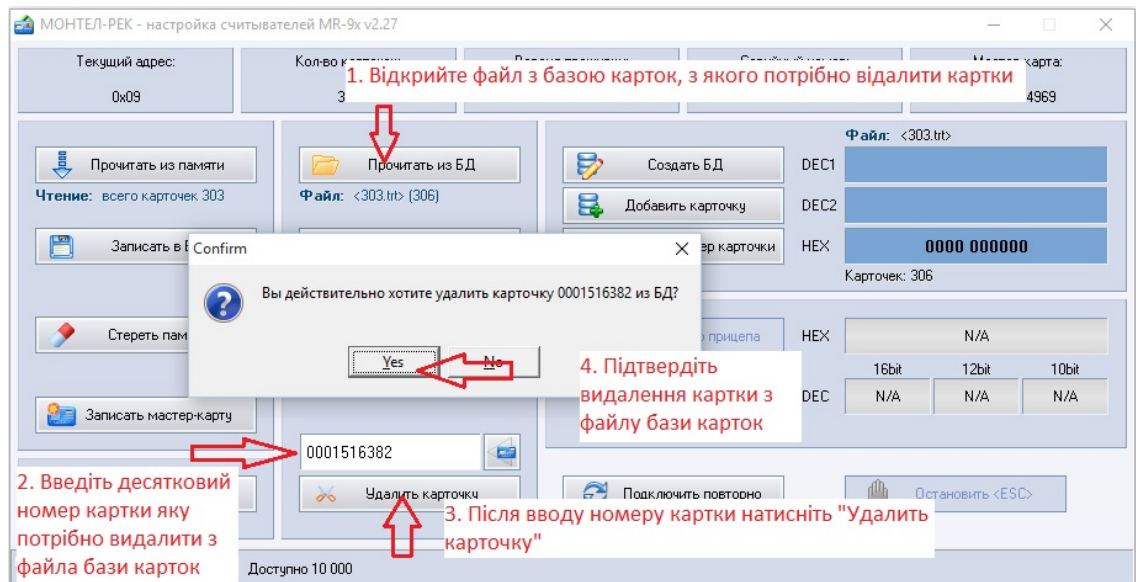
В разі необхідності видалити з бази картки за десятковим номером виконайте наступні дії:

Примітка: номери карток видаляються з ФАЙЛУ бази карток. Після редагування бази (видалення карток з файлу) для запису в зчитувач редагованої бази потрібно видалити всі картки з пам'яті зчитувача і тільки після очистки пам'яті зчитувача записати пам'ять нову редаговану базу.

1. Відкрийте файл бази карток
2. Введіть десятковий номер картки, яку потрібно видалити
3. Натисніть «Удалить картчку»
4. Підтвердіть видалення картки з файлу.

Для внесення нового корегованого файла бази карток в зчитувач обов'язково:

- а) очистити пам'ять робочих карток зчитувача програмою або джампером CLEAR
- б) записати в пам'ять зчитувача новий файл



Експорт файла бази карток *.trt в файл Excel

За необхідності файл бази карток можливо експортувати до формату Excel. Дана функція в програмі може працювати без підключеного зчитувача.

Для експорту файла бази карток в Excel

1. Натисніть кнопку «Експорт в Excel»
2. Оберіть необхідний файл з розширенням *.trt .
3. Після вибору файлу програма конвертує базу карток в файл з такою ж назвою як обраний в папку де знаходиться сама програма.

