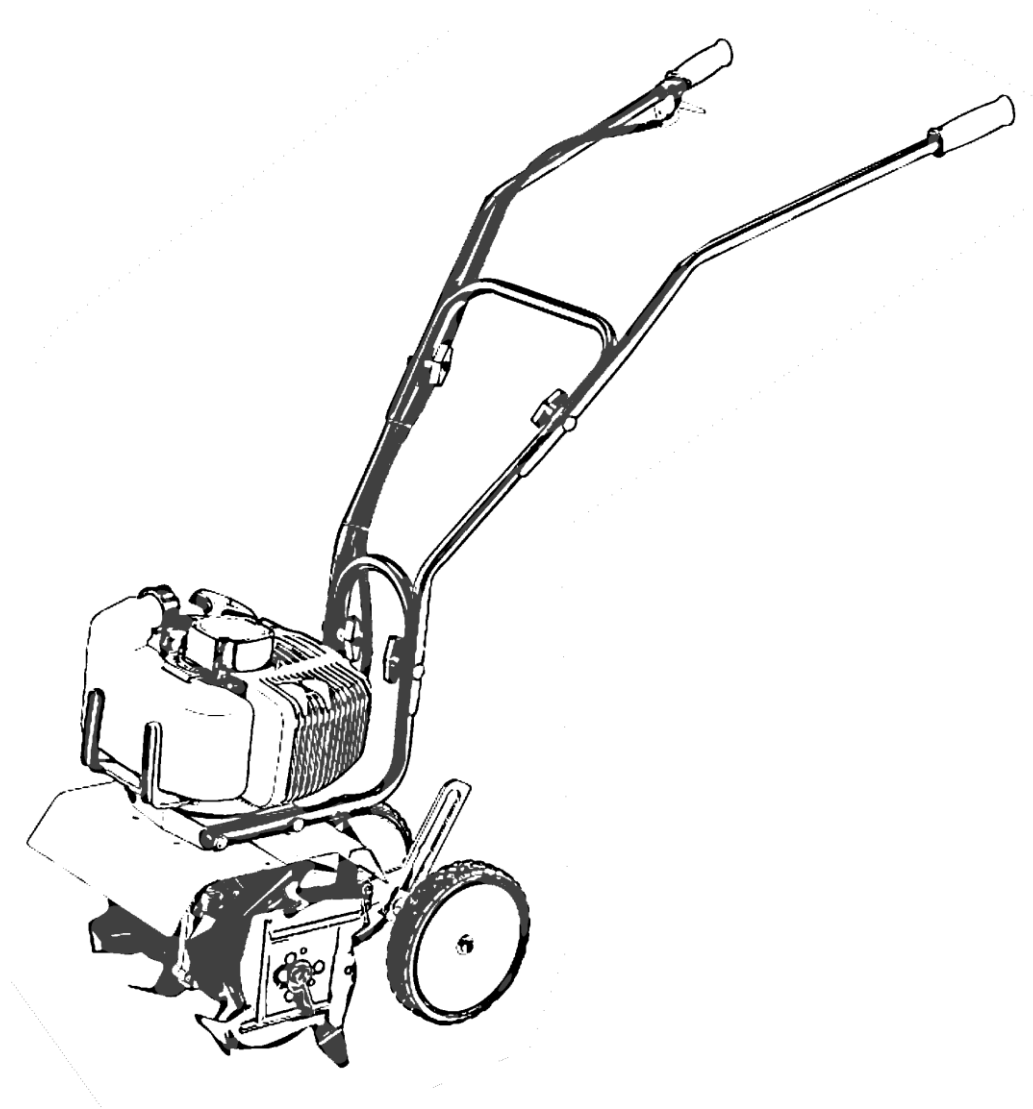




КЕРІВНИЦТВО З ЕКСПЛУАТАЦІЇ
КУЛЬТИВАТОР БЕНЗИНОВИЙ FORTE
HSD1G-25



ТЕХНІЧНІ ХАРАКТЕРИСТИКИ

Характеристики		Модель
		HSD1G-25
Культиватор	Тип трансмісії	Відцентрове фрикційне зчеплення
	Глибина обробки	160 мм
	Ширина обробки	300 мм
	Передавальне число	34: 1
	Суха вага	15,0 кг
Двигун	Об'єм паливного бака	1,2 л
	Робочий об'єм	51,7 см ³
	Тип двигуна	Одноциліндровий, двотактний бензиновий з повітряним охолодженням
	Система запуску	Ручний, пружинний стартер
	Система запалювання	Електронна
	Паливна суміш	Суміш бензину (октанове число неменше 92) і масла для двотактних двигунів у співвідношенні 50: 1
	Потужність / Обороти	1,85 кВт/2,5к.с. / 6500 обор. / Хв.

Технічні характеристики можуть бути змінені без попереднього повідомлення.

ЗАСТЕРІГАЮЧІ НАКЛЕЙКИ

ЗНАЧЕННЯ СИМВОЛІВ



Прочитайте інструкцію з експлуатації перед початком роботи



При роботі з виробом надягайте захисні окуляри, щоб захистити зір, заглушки для вух, щоб захистити органи слуху. Одягайте захисну каску, якщо є небезпека падіння предметів і забиття голови.



Використовуйте захисну взуття.



Використовуйте рукавички для захисту ваших рук.



Використовуйте захисну робочу



Щоб уникнути травмування не підходьте близько до частин що обертаються коли культиватор увімкнений.



Уникайте контакту з відкритим вогнем, не паліть біля культиватора



Встановіть культиватор рівно та стабільно перед початком роботи.

ВСТУП

Шановний користувач!

Дякуємо за покупку продукції FORTE. У цьому посібнику наведено правила експлуатації інструменту FORTE. Перед початком робіт уважно прочитайте керівництво. Експлуатуйте інструмент відповідно з правилами та з урахуванням вимог безпеки, а також керуючись здоровим глуздом. Збережіть інструкцію, при необхідності Ви завжди можете звернутися до ній.

Лінійка техніки FORTE постійно розширюється новими моделями. Продукція FORTE відрізняється ергономічною конструкцією, що забезпечує зручність її використання, продуманим дизайном, високою потужністю і продуктивністю.

У зв'язку зі змінами в технічних характеристиках зміст керівництва може не повністю відповідати придбаному інструменту. Виробник залишає за собою право вносити зміни в конструкцію окремих вузлів і деталей, що не погіршують якість виробу, без попереднього повідомлення. Майте це на увазі, вивчаючи посібник з експлуатації.

ЗАГАЛЬНІ ПРАВИЛА ТЕХНІКИ БЕЗПЕКИ

Уважно прочитайте дане керівництво. Ознайомтеся з пристроєм культиватора, перш ніж приступити до експлуатації. Ознайомтеся з роботою важелів керування. Знайте, що робити в екстрених випадках. Зверніть особливу увагу на інформацію, якій передують наступні заголовки:



ПОПЕРЕДЖЕННЯ: вказує на небезпечну ситуацію, яка, якщо її не запобігти, може привести до летального наслідку чи отриманню серйозних травм.



ОБЕРЕЖНО: вказує на небезпечну ситуацію, яка, якщо її не запобігти, може привести до отримання травм середньої тяжкості.



УВАГА: означає вірогідність отримання пошкоджень обладнання при недотриманні інструкцій по експлуатації виробу.

1. Під час роботи тримайте культиватор за обидві рукоятки при обертанні фрези та/чи роботі двигуна. Пам'ятайте, що фрези продовжують обертатися, навіть коли ви опустили важіль газу. Перед тим як поставити культиватор, впевніться в тому, що фрези повністю зупинилися та двигун вимкнено.
2. Завжди твердо стійте на землі, не втрачайте рівновагу, не тягніться за культиватором. Перед початком роботи озирніться, чи немає на вашій ділянці перепон, об які ви можете спіткнутися та випустити культиватор з рук.
3. Ретельно огляньте майданчик, на якому будете використовувати агрегат та видаліть всі предмети, які він здатен відкинути.
4. Обов'язково видаліть з місця майбутньої роботи дітей, тварин та сторонніх людей.
5. Завжди будьте уважними. Оцінюйте свої дії з позиції здорового глузду. Не працюйте з культиватором, якщо ви втомилися.
6. Для роботи завжди вдягайтеся відповідно. Не носіть широкий одяг та прикраси, так як вони можуть потрапити в рухомі частини культиватора. Одягніть міцні рукавички. Рукавички знижують передачу вібрації на ваші руки. Тривалий вплив вібрації може викликати оніміння пальців та інші хвороби. Носіть взуття на нековзній підшві для більшої стійкості.
7. Не працюйте з агрегатом босоніж чи у відкритих сандаліях.
8. Завжди одягайте захисні окуляри. Для уникнення пошкоджень органів слуху рекомендується під час роботи з культиватором носити захисні навушники.
9. Щоб знизити небезпеку загоряння, не допускайте накопичення залишків рослинності та надлишкової змазки на двигуні та у зоні бензобаку.

10. Запускайте двигун обережно, виконуючи інструкції виробника, слідкуйте щоб ноги не розташовувались поблизу робочих органів.
11. Для безпечного використання агрегату слідкуйте за тим, щоб всі гайки, болти та гвинти були надійно затягнуті.
12. Дотримуйтеся особливої обережності, коли ви змінюєте напрямок руху чи тягнете агрегат на себе.
13. Працюйте тільки у денний час чи при гарному штучному освітленні.
14. При роботі на схилах слідкуйте за тим, щоб не підсковзнутися.
15. Дотримуйтеся надзвичайної обережності при зміні напрямку руху на схилах.
16. Завжди зберігайте безпечну дистанцію відносно інших людей, котрі працюють разом з вами.
17. Завжди перевіряйте культиватор перед роботою, щоб упевнитися, що всі рукоятки, кріплення та запобіжні заслінки знаходяться у робочому стані та на місці.
18. Завжди акуратно обслуговуйте та перевіряйте ваш культиватор. Слідуйте інструкціям по обслуговуванню, що вказані в даному керівництві.
19. Завжди зберігайте культиватор у закритому сухому місці, недоступному для дітей.
20. Не намагайтеся очистити фрези під час їх обертання. Спочатку відімкніть двигун і дочекайтеся повної зупинки фрез.
21. Не дозволяйте дітям чи нездатним до такої праці людям користуватися культиватором.
22. Не працюйте з культиватором у стані алкогольного чи наркотичного сп'яніння.
23. Не намагайтеся відремонтувати цей культиватор самостійно. Для здійснення кваліфікованого ремонту звертайтеся до офіційного дилера Champion у вашому регіоні.
24. Не заправляйте культиватор паливом поблизу джерел відкритого вогню. Перед заправкою заглушіть двигун та впевніться, що він охолов.
25. Не заправляйте культиватор та не працюйте з ним всередині погано провітрюваних приміщень.
26. Не запускайте двигун, коли несправність системи запалювання викликає пробій та іскріння.
27. Не залишайте двигун увімкненим, якщо тимчасово припиняєте роботу з культиватором.
28. Заглушіть двигун перед переміщення культиватора з одного місця на інше.
29. Не запускайте двигун при наявності запаху бензину.
30. Не працюйте з культиватором, якщо бензин було пролито під час заправки. Перед запуском ретельно протріть поверхні культиватора від ненавмисно пролитого пального.
31. Не працюйте з культиватором, якщо ребра циліндра та глушник забруднені.
32. Не торкайтеся до гарячого глушника та ребер циліндру, так як це може призвести до серйозних опіків.



УВАГА: культиватор призначено для побутового використання в саду чи городі. Тривалість безперервної роботи культиватора не більш ніж 10-15 хвилин, після чого перерва в роботі 3-5 хвилин. Забороняється застосовувати культиватор для обробки цілини чи іншого важкого ґрунту (глинистого, кам'янистого чи мерзлого).

ОСНОВНІ ВУЗЛИ ТА ОРГАНИ КЕРУВАННЯ



Рис. 1

1. Колеса, 2. Направляюча висоти установки коліс, 3. Сошник, 4. Нижня частина рами, 5. Трос газу, 6. Важіль газу, 7. Вимикач, 8. Робочі рукоятки, 9. Середня частина рами, 10. Гайки кріплення рукояток, 11. Двигун, 12. Робочі фрези

РОЗПАКУВАННЯ ТА ЗБІР

РОЗПАКУВАННЯ КУЛЬТИВАТОРА

Обережно витягніть культиватор з коробки, видаліть весь пакувальний матеріал та зріжте всі обв'язки, фіксуючі складові частини рукоятки.



УВАГА: з заводу культиватор поставляється з направляючою регулювання висоти коліс (1), встановленою регулюючим пазом з отворами вниз (транспортувальне положення Рис. 2А). При початковій збірці культиватора необхідно направляючу встановити пазом вгору (Рис. 2В).

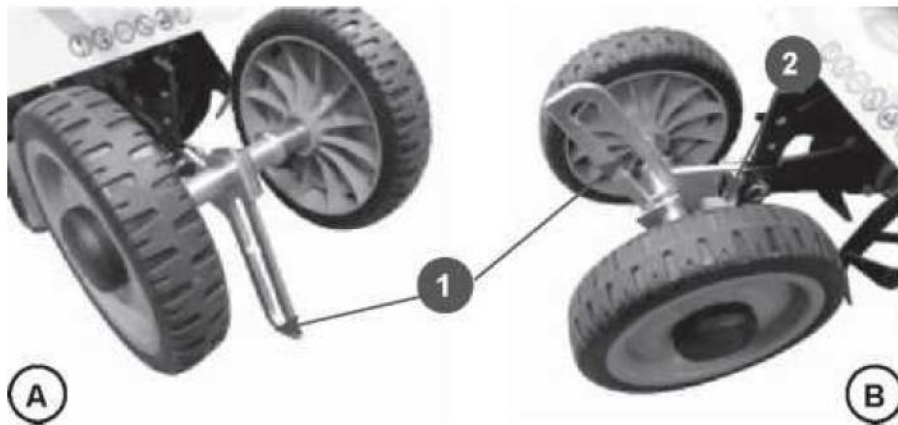


Рис. 2

Для цього необхідно відкрутити гайки та витягти болти (2) кріплення направляючої (Рис. 2А).

Перевернути направляючу пазом догори, встановити на місце та надійно затягнути болти. Нижня частина рами кріплення рукояток керування встановлена на заводі та закріплена двома болтами (А) Рис. 3. Під час збірки культиватора необхідно перевірити надійність затягнення болтів.



Рис. 3

Закріпіть середню частину рами кріплення робочих рукояток на нижній. Для цього використовуйте дві смушкові гайки, два болти кріплення та дві пружинні шайби з комплекту кріплення культиватора (А) Рис. 4. Не допускайте надмірного затягнення смушкових гайок.

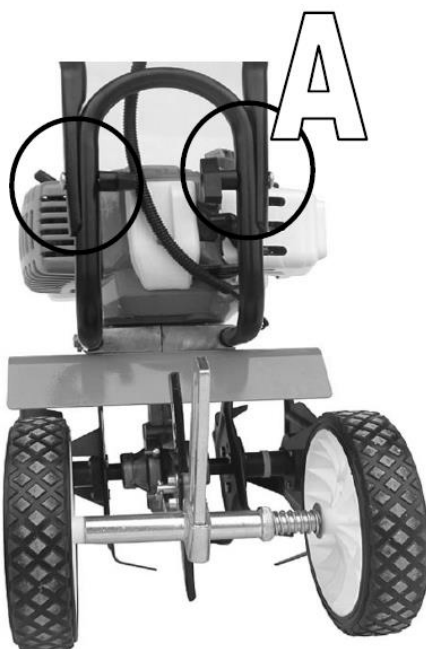


Рис. 4

Закріпіть праву та ліву робочі рукоятки (А) Рис. 5 на середній частині рами. Для цього використовуйте дві смушкові гайки, два болти кріплення та дві пружинні шайби з комплекту кріплення культиватора (В) Рис. 5. Не допускайте надмірного затягнення смушкових гайок.



Рис. 5

УСТАНОВКА СОШНИКА



УВАГА: з заводу культиватор поставляється з сошником, встановленим вістрям догори (Рис. 6А). Перед використанням культиватора сошник необхідно встановити в робоче положення. Вістря сошника повинне бути направлене в сторону фрез (Рис. 6В).

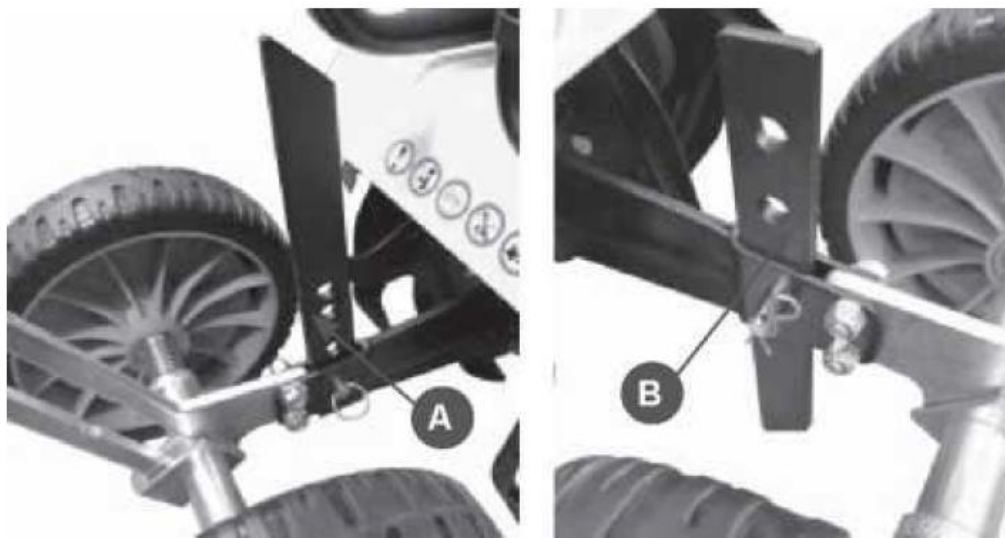


Рис. 6

Сошник забезпечує різну глибину обробки ґрунту. Для регулювання глибини обробки ґрунту на сошнику є три отвори. Якщо ви встановлюєте сошник надто глибоко в землю, рух культиватора уповільниться і глибина культивування збільшиться. Піднімаючи сошник, ви збільшите швидкість культиватора, проте культивування буде більш поверхневим. Правильне встановлення глибини сошника залежить від складу ґрунту.

ПАЛИВО ТА МАСТИЛО

РЕКОМЕНДОВАНЕ ПАЛИВО

Для виготовлення паливної суміші використовуйте неетильований бензин з октановим числом 92, змішаний з моторним мастилом для двотактних двигунів з повітряним охолодженням, в пропорції 50:1. Рекомендується використовувати моторне мастило для двотактних двигунів з повітряним охолодженням, що має класифікацію API TC-3 чи JASO FD.

При використанні аналогічних двотактних масел інших виробників, вони повинні мати класифікацію не нижче API TB/C чи JASO FC/D.



УВАГА: Ніколи не використовуйте мастило, призначене для двотактних двигунів з водяним охолодженням. Не використовуйте мастило, призначене для двотактних двигунів, що мають низькі максимальні оберти.

Забороняється використовувати для виготовлення паливної суміші масло для чотиритактних двигунів.

Для правильного приготування паливної суміші використовуйте довідкову таблицю.

Бензин, л	Масло, мл	Співвідношення
1	20	1:50
5	100	1:50
10	200	1:50

ПРИГОТУВАННЯ ПАЛИВНОЇ СУМІШІ



УВАГА: Для приготування та зберігання паливної суміші використовуйте спеціальну ємність з металу чи нехарчового пластика. Суміш необхідно готувати у добре провітрюваному приміщенні чи на відкритому повітрі. Забороняється готувати паливну суміш безпосередньо в баку тримера.

1. Вилийте в ємність половину приготованого для роботи бензину.
2. Додайте необхідну кількість двотактного моторного мастила.
3. Щільно закрийте кришку ємності.
4. Ретельно збовтайте паливну суміш в ємності.
5. Повільно відкрийте кришку ємності, щоб випустити повітря, після чого долийте бензин, що залишився. Закрийте ємність та знову ретельно збовтайте.



УВАГА: Перед кожною заправкою паливного баку необхідно ретельно збовтувати паливну суміш в ємності.



УВАГА: Готову до роботи паливну суміш рекомендується використовувати на протязі 30 днів. При тривалому зберіганні паливна суміш окислюється, стає неоднорідною та непридатною до використання.



УВАГА: При виготовленні паливної суміші ретельно витримуйте співвідношення бензин/масло. Ніколи не заливайте чистий бензин для заправки двигуна вашого інструмента.



УВАГА: Факт поломки двигуна в результаті експлуатації на чистому бензині, з неправильно приготованою чи старою паливною сумішшю не підлягає гарантійному ремонту.



ПОВЕРЕДЖЕННЯ: Не зберігайте двигун з паливом у баку в закритому приміщенні. Паливо та його пари вкрай вибухонебезпечні. Проводити всі роботи з паливом повинні тільки дорослі люди на відкритому повітрі чи у добре провітрюваному приміщенні, подалі від джерел можливого займання. Не

запускайте двигун, якщо під час заправки пальне було пролито. Протріть залишки пролитої суміші сухою чистою ганчіркою та дочекайтеся повного їх висихання.



УВАГА: Не обкатувати та не залишати працювати двигун тривалий час на холостих обертах. Не експлуатувати культиватор без навантаження на високих обертах. Двигун досягає максимальної потужності тільки після вироблення 8-10 повних заправок паливного баку.

ЕКСПЛУАТАЦІЯ КУЛЬТИВАТОРА

ЗАПУСК ДВИГУНА

Встановіть культиватор на рівну тверду поверхню, заповніть паливний бак свіжою паливною сумішшю.

Встановіть вимикач у положення «увімкнено» (зруште вперед до упору) Рис. 7А. Закрийте повітряну заслінку карбюратора. Для цього важіль заслінки встановіть у крайнє ліве положення «Close» Рис. 7В. Натисніть на ковпачок праймера на карбюраторі (Рис. 7С) 5-6 раз до з'явлення в ньому палива.

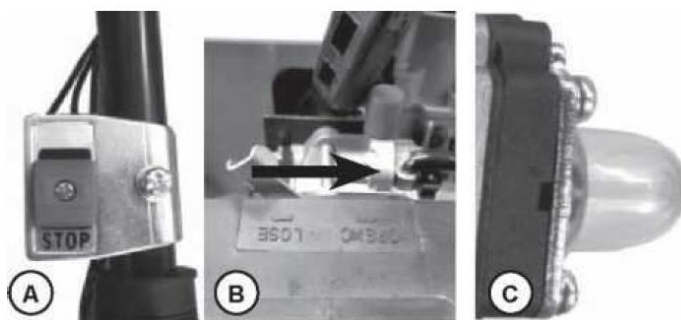


Рис. 7

Натисніть до упору та утримуйте важіль газу в натисненому стані (Рис. 8А). Одночасно потягніть за ручку стартера (Рис. 8В), доки не відчуєте опір. Після цього виконайте різкий ривок 4-5 раз, до першого спалаху в двигуні.

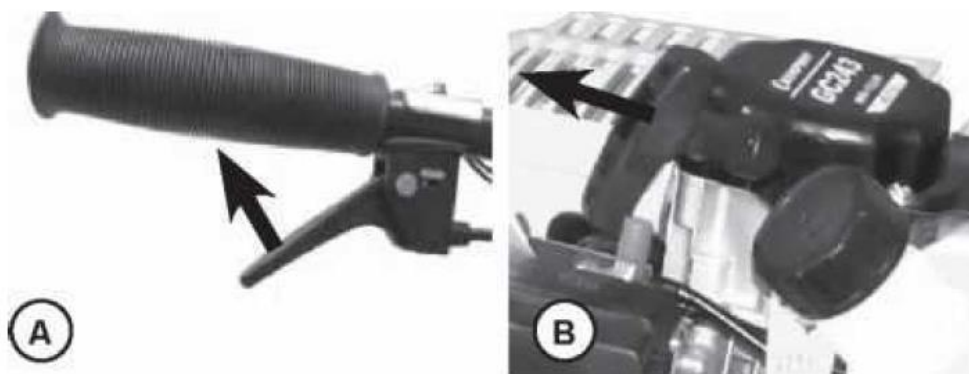


Рис. 8

Після першого спалаху відкрийте повітряну заслінку. Для цього переведіть важіль повітряної заслінки в положення «Open» та, утримуючи натисненим важіль газу, виконайте різкий ривок за ручку стартера 2-3 рази. Двигун повинен запуститися.

Після запуску відпустіть важіль газу та прогрійте двигун на холостих обертах на протязі 1-2 хвилин.



УВАГА: Завжди при запуску вибирайте вільний хід шнура стартера. Не витягуйте при запуску шнур стартера до упору. Не відпускайте ручку стартера, коли вона знаходиться у верхньому положенні. Невиконання цих вимог при запуску може призвести до поломки деталей стартера і не підлягає ремонту за гарантією.



УВАГА: Під час запуску прогрітого двигуна повітряну заслінку не закривати, свічку залле бензином і двигун буде неможливо запустити. Якщо двигун не запускається після декількох спроб, зверніться до сервісного центру для з'ясування причини несправності.

ЗУПИНКА ДВИГУНА

Для зупинки двигуна відпустіть курок газу та дайте двигуну попрацювати 15-20 секунд у режимі холостого ходу. Потім переведіть вимикач у положення «Стоп».



УВАГА: Режим холостого ходу необхідний для того, щоб знизити температуру всередині двигуна. Миттєва зупинка двигуна може призвести до різкого підвищення температури всередині двигуна та виходу його із ладу і допускається лише в аварійній ситуації.



ОБЕРЕЖНО: Не торкайтеся фрез, після зупинки двигуна вони можуть обертатися.

ПОВІТРЯНИЙ ФІЛЬТР



УВАГА: Ніколи не працюйте культиватором без повітряного фільтра, з брудним чи пошкодженим повітряним фільтром. Бруд та пил потраплятимуть до двигуна, що призведе до його поломки. Вихід з ладу двигуна за цією причиною не підлягає гарантійному ремонту. Тримайте повітряний фільтр чистим.



Рис. 9

Для очищення чи заміни повітряного фільтра відіжміть клямку кришки повітряного фільтра (Рис. 9А) та зніміть кришку (Рис. 9В). Витягніть з корпусу поролоновий повітряний фільтр (дві половинки) та металеву сітку.

Металеву сітку очистіть від сміття повітрям. Поролоновий повітряний фільтр можна промити в теплом мильному розчині. Перед встановленням фільтр необхідно просушити. Пошкоджений фільтр підлягає заміні. Після встановлення закрити відсік кришкою.

ПАЛИВНИЙ ФІЛЬТР



УВАГА: Ніколи не працюйте культиватором з відсутнім чи брудним паливним фільтром. Паливний фільтр підлягає заміні за мірою необхідності, але не рідше ніж один раз на рік.

Заміна паливного фільтра (Рис. 10).



Рис. 10

1. Зніміть кришку паливного баку.
2. Зігніть шматок м'якого дроту у вигляді невеликого гачка.
3. Зачепіть гачком паливний шланг з фільтром через паливну горловину.



УВАГА: Не витягуйте паливний шланг повністю з баку. Достатньо витягнути назовні частину шланга з фільтром.

4. Зніміть фільтр закручувальним рухом.
5. Встановіть новий фільтр та помістіть шланг з фільтром знову в бак. Переконайтеся, що фільтр лежить на дні баку.
6. Щільно закрутіть кришку паливного баку.



УВАГА: Паливний фільтр не підлягає очищенню, лише заміні.

СВІЧКА ЗАПАЛЮВАННЯ

Для ефективної роботи двигуна, свічка запалювання повинна мати відповідне краплинне число, іскровий зазор між електродами. Свічка не повинна мати зовнішніх механічних пошкоджень. Рекомендована свічка запалювання RCJ6Y чи її аналоги.

МАРКУВАННЯ СВІЧКИ ЗАПАЛЮВАННЯ

R – має вбудований резистор 14*9,5*19мм (діаметр різьби / довжина різьби / розмір ключа);

6 – краплинне число;

Y – стандартний мідний центральний електрод, висотою 1,5мм.

ДЛЯ ПЕРЕВІРКИ ЧИ ЗАМІНИ СВІЧКИ ЗАПАЛЮВАННЯ:

1. Від'єднайте ковпачок свічки запалювання та видаліть бруд навколо свічки запалювання.
2. Відкрутіть свічку запалювання свічним ключем.



ПОПЕРЕДЖЕННЯ: Ніколи не викручуйте свічку, доки двигун повністю не охолов – небезпека пошкодження різьбової частини головки циліндра. Дане пошкодження різьбової частини не підлягає ремонту за гарантією.

3. Перевірте свічку запалювання. Якщо електроди зношені, пошкоджено ізолятор чи ущільнювальне кільце, свічку необхідно замінити.
4. Виміряйте зазор між електродами свічки спеціальним щупом. Зазор повинен бути 0,6-0,65м (Рис. 11). При збільшенні чи зменшенні потрібного зазору рекомендується замінити свічку, так як регулювання зазору може призвести до зміни якості іскроутворювання.

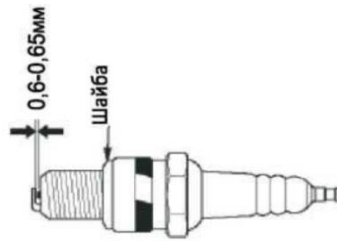


Рис. 11

5. Обережно закрутіть свічку руками.
6. Після того, як свічка запалювання встановлена на місце, затягніть її свічним ключем і встановіть ковпачок.

Рекомендується замінити свічку запалювання через 100 годин роботи.



УВАГА: При встановленні нової свічки запалювання, для забезпечення необхідного затягнення, закрутіть свічку ключем на 1/2 оберта після посадки буртика свічки на ущільнюючу шайбу. При встановленні свічки запалювання, що вже була у використанні, для забезпечення необхідного затягнення, закрутіть свічку ключем на 1/4-1/8 частину оберта після посадки буртика свічки на ущільнюючу шайбу.



УВАГА: Не закручена належним чином свічка запалювання під час роботи двигуна сильно нагрівається, що може призвести до його пошкодження. Надмірне зусилля під час затягнення свічки запалювання може пошкодити різьбу.

РЕГУЛЮВАННЯ ВИСОТИ КОЛІС



Рис. 12

Колеса на культиваторі за висотою можна відрегулювати в трьох положеннях. Нижнє положення коліс встановлюється при транспортуванні культиватора на гладкій рівній поверхні при вимкненому двигуні. Два верхніх положення використовуються при культивуванні ґрунту і допомагають зберігати стійкість культиватора під час роботи на різних глибинах.

Для встановлення коліс на необхідній висоті відтягніть металеву гільзу до пружини до того моменту, доки гільза не звільниться з отвору вертикальної направляючої (Рис. 12).

Підніміть чи опустіть колеса до необхідної висоти та зафіксуйте гільзу в одному з трьох отворів у вертикальній направляючій.

ЗМАЗКА РЕДУКТОРА



Рис. 13

З заводу культиватор поставляється зі змазкою в редукторі. Кожні 20 годин роботи необхідно перевіряти і, при необхідності, додавати універсальну змазку на літєвій основі.

Для обслуговування редуктора викрутіть болти з заправ очного отвору (А) та контрольного отвору (В). Додавати змазку через отвір (А) необхідно доти, доки вона не почне видавлюватися з отвору (В). Після цього встановіть болти на місце та щільно затягніть.

УСТАНОВКА ФРЕЗ

На фрезах культиватора видавлені літерні позначення А, В, С, D для правильного встановлення. Порядок встановлення фрез (вид спереду зі сторони редуктора) відображений на Рис. 14.



Рис. 14



УВАГА: Забороняється змінювати послідовність встановлення фрез на культиваторі.

ТЕХНІЧНЕ ОБСЛУГОВУВАННЯ

Для підтримки високої ефективності роботи культиватора необхідно періодично перевіряти його технічний стан і виконувати необхідні роботи по обслуговуванню. Регулярне проведення технічного обслуговування також допоможе збільшити строк служби культиватора. В таблиці, що наведена нижче, вказана періодичність технічного обслуговування та види виконуваних робіт.



ПОПЕРЕДЖЕННЯ: Заглушіть двигун і дайте йому охолонути перед тим, як виконувати які-небудь роботи по технічному обслуговуванню. Несвоєчасне технічне обслуговування чи не усунення проблеми перед роботою може стати причиною поломки культиватора та не підлягає гарантійному ремонту. Завжди виконуйте перевірку та рекомендації по технічному обслуговуванню за графіком, що вказаний в даному керівництві.



УВАГА: При технічному обслуговуванні та ремонті використовуйте тільки оригінальні запасні частини Champion. Використання неоригінальних запасних частин чи запасних частин, що не відповідають належній якості може призвести до пошкодження культиватора і не підлягає гарантійному ремонту.



ПРИМІТКА: Графік технічного обслуговування застосовний до нормальних робочих умов. Якщо ви експлуатуєте двигун в екстремальних умовах, таких як тривале високе навантаження, робота під час високої температури, високої вологості чи запиленості необхідно скоротити строки між ТО.

ТАБЛИЦЯ ТЕХНІЧНОГО ОБСЛУГОВУВАННЯ

Роботи виконуються в кожен вказаний місяць або відпрацьовану кількість годин, дивлячись, що трапляється раніше.		Перед використанням	25 годин роботи	50 годин, але не рідше одного разу в сезон	При необхідності/або пошкодженнях
1	Фільтр повітряний	Перевірити	X (1) *		
		Очистити		X (1) *	
		Замінити			X (1) *
2	Фільтр паливний	Перевірити	X *		
		Замінити			X (1) *
3	Свічка запалювання	Перевірити		X *	
		Замінити			X *
4	Мастило редуктора	Перевірити	X *		
		Додати			X *
5	Паливний бак	Очистити			X *
6	Паливопровід	Перевірити	X *		
		Замінити	X *		
7	Леза фрез	Перевірити	X *		
		Замінити	X *		
8	Кріплення деталей	Перевірити	X *		
		Підтягнути	X *		

(1) Сервісне обслуговування має здійснюватися більш часто, при роботі в запиленних умовах.

(2) Ці пункти повинні здійснюватися в спеціалізованому сервісному центрі.

(*) Робота виконується користувачем

НЕСПРАВНОСТІ І СПОСОБИ ЇХ УСУНЕННЯ

Несправність	Причина	Спосіб усунення
Фрези не обертається при натисканні на курок газу	Немає зачеплення шестерень редуктора.	Перевірити / Замінити шестерні *.
	Несправна муфта зчеплення.	Перевірити / Замінити *
Двигун не запускається	Перемикач в положенні «Стоп»	Переведіть в положення «Старт»
	Немає палива в баку.	Перевірити і налити паливо.
	Засмітився паливний фільтр	Замінити паливний фільтр
	Не працює свічка запалювання	Перевірити і замінити свічку
Двигун не розвиває потужність	Засмічений повітряний / паливний фільтр.	Перевірити і замінити повітряний /паливний фільтр
	Забитий глушник.	Почистити глушник
	Не відрегульоване карбюратор	Відрегулювати карбюратор *
	Слабка компресія.	Звернутися в сервісний центр *
Двигун перегрівается	Недостатнє охолодження через поганій доступ повітря	Очистити ребра циліндра від бруду
При навантаженні двигун глохне	Не відрегульоване карбюратор.	Відрегулювати карбюратор *
	Засмічений паливний фільтр.	Замінити паливний фільтр.

* - Дані роботи з ремонту та обслуговування проводяться в умовах уповноважених сервісних центрів.

ЗБЕРІГАННЯ ТА ТРАНСПОРТУВАННЯ

ЗБЕРІГАННЯ КУЛЬТИВАТОРА

Під час перерв в роботі більш ніж 1,5 місяці рекомендується злити паливо з баку. Для цього:

1. Заведіть двигун, щоб видалити залишки палива з карбюратора.
2. Очистіть фрези від залишків землі.

Після закінчення сезону рекомендується провести наступні роботи:

1. Злийте паливо з паливного баку та заведіть двигун, щоб видалити залишки палива з карбюратора.
2. Очистіть фрези від залишків землі, змажте густою змазкою ті місця, де була стерта фарба.
3. Відкрутіть свічку запалювання і налейте у свічний отвір 5мл чистого моторного мастила.
4. Потягніть 3-4 рази за рукоятку стартера.
5. 5. Закрутіть свічку рукою, не затягуючи її до кінця.

Зберігайте культиватор у сухому, провітрюваному приміщенні без різких перепадів температури.

ЗАПУСК У РОБОТУ ПІСЛЯ ЗБЕРІГАННЯ

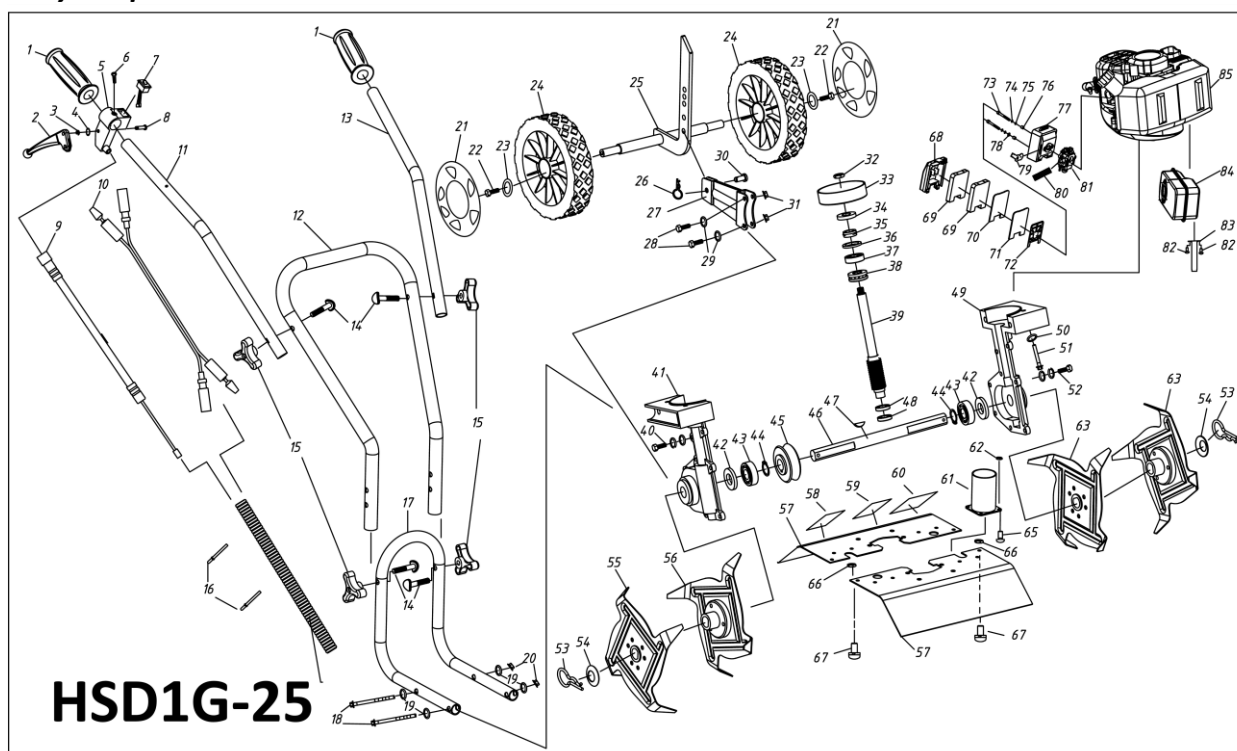
Після закінчення, викрутіть свічку запалювання. Смикніть 3-4 рази за шнур стартера для того, щоб очистити камеру згоряння від мастила. Протріть свічку запалювання і встановіть у циліндр. Прикріпіть провід ковпачка запалювання до свічки. Для запуску культиватора слідуйте інструкціям по заправці паливом і пуску двигуна культиватора.

ТРАНСПОРТУВАННЯ

Якщо культиватор працював, дайте двигуну охолонути на протязі 15 хвилин, перш ніж завантажувати його до транспортного засобу. Гарячий двигун і вихлопна система можуть запалити деякі матеріали.

ДЕТАЛЮВАННЯ ВИРОБУ

Редуктор

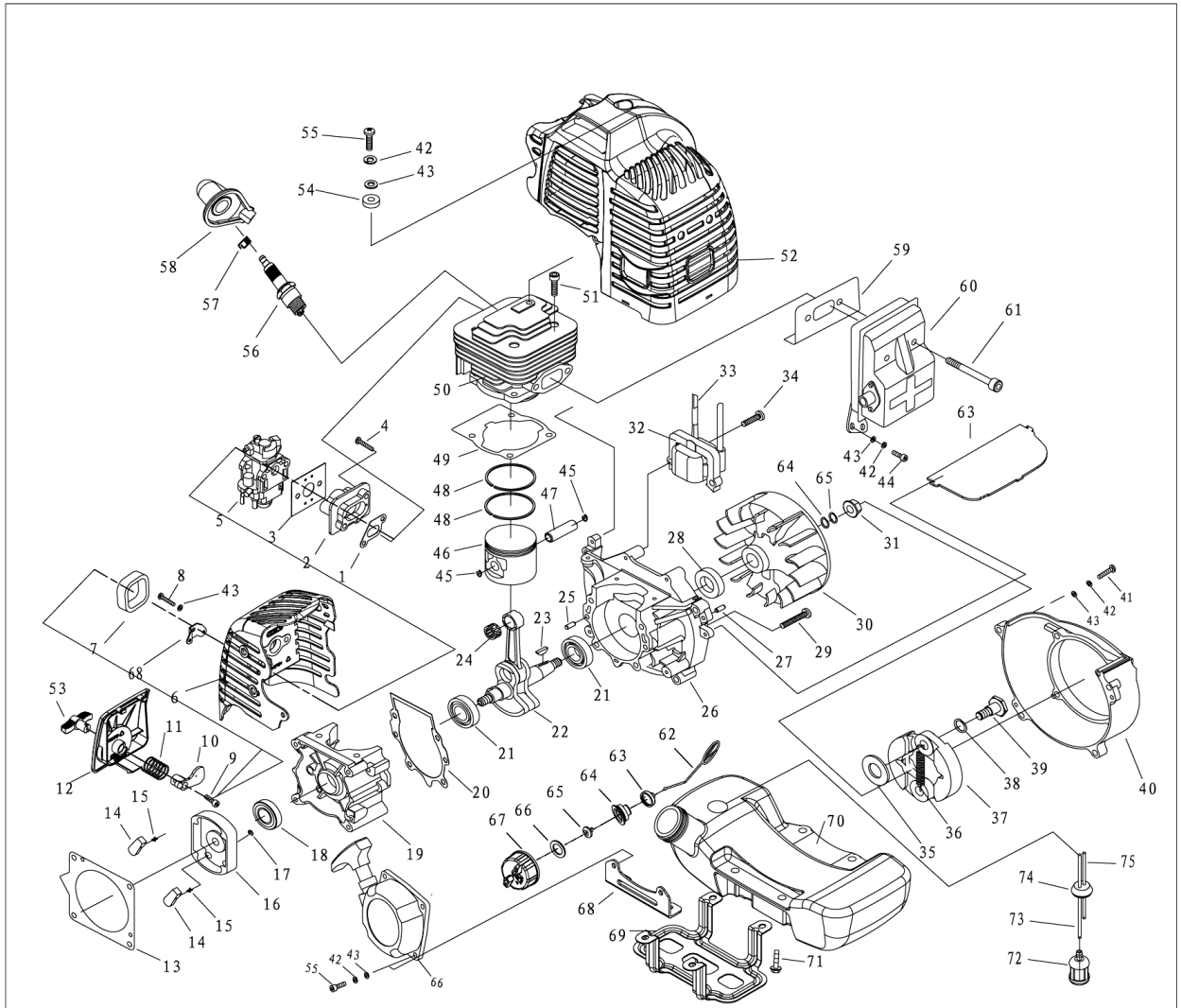


Редуктор

№	Назва	Кіл. (шт.)	№	Назва	Кіл. (шт.)
1	Руків'я	2	44	Стопорна пружина	2
2	Ручка дроселя	1	45	Ролик	1
3	Стопорне кільце 3.5	1	46	Трансмійний вал	1
4	Шайба 5	1	47	Шпонка 5*6.5*16	1
5	Кронштейн дросельної ручки	1	48	Роликовий підшипник 61802-2RZ	2
6	Саморізи ST4.8*19	1	49	Корпус редуктора, правий	1
7	Перемикач в зборі	1	50	Шайба 6	4

8	Штифт	1	51	Болт М6*40	4
9	Трос дросельної заслінки	1	52	Болт М6*10	2
10	З'єднувальний провід	1	53	Штифт, утримуючий леза	2
11	Ручка, права	1	54	Прокладка дископодібна	2
12	Ручка, середня	1	55	Лезо А	1
13	Рука, ліва	1	56	Лезо В	1
14	Кріпильний гвинт	4	57	Задній відкидний борт	2
15	Ручка регулювання	4	58	Функціональна етикетка	1
16	Скоба траверси	2	59	Етикетка	1
17	Ручка, нижня	1	60	Попереджувальна етикетка	1
18	Болт М8*150	2	61	Витяжний ковпак	1
19	Сідлоподібна шайба 8	4	62	Контргайка М4	4
20	Контргайка М8	2	63	Лезо С	1
21	Захисний чохол	2	64	Лезо D	1
22	Гвинт М6*12	2	65	Болт М4*14	4
23	Шайба 6	2	66	Контргайка М5	2
24	Колесо в зборі	2	67	Болт М5*10	2
25	Вісь в зборі	1	68	Кришка повітряного фільтра	1
26	Стопорний штифт 2	1	69	Фільтр	2
27	Кронштейн в зборі	1	70	Фільтр	1
28	Болт М6*25	2	71	Перегородка повітряного фільтра	1
29	Шайба 6	2	72	Пластина	1
30	Стопорний штифт	1	73	Болт М5*50	2
31	Контргайка М6	2	74	Шайба 5	2
32	Контргайка М10	1	75	Шайба 5	2
33	Муфта	1	76	Рукав	2
34	Втулка велика мідна	1	77	Кожух повітряного фільтра	1
35	Втулка мала мідна	1	78	Шайба хвильова	1
36	Шайба	1	79	Дросельна заслінка	1
37	Шарикопідшипник 6002-2RS	1	80	Пружина дросельної заслінки	1
38	Підшипник черв'ячного вала	1	81	Карбюратор в зборі	1
39	Черв'ячний вал	1	82	Болт М4*10	2
40	Болт М6*18	6	83	Витяжна труба в зборі	1
41	Корпус редуктора, лівий	1	84	Глушник	1
42	Сальник	2	85	Корпус	1
43	Шарикопідшипник 6203-2RS	2	86	Бензиновий двигун	1

Двигун



Двигун

№	Назва	Кіл. (шт.)	№	Назва	Кіл. (шт.)
1	Прокладка	2	39	Шпилька з гвинтовою нарізкою	2
2	Прокладка кришки	1	40	Кришка вентилятора	1
3	Прокладка	1	41	Болт М5*25	4
4	Гвинт М5*25	2	42	Шайба 5	12
5	Карбюратор	1	43	Шайба 5	13
6	Кришка очищувача 1	1	44	Гвинт М5*12	3
7	Фільтр	1	45	Кільце	2
8	Гвинт М5*50	2	46	Прокладка	1
9	Гвинт М3*12	1	47	Поршневий палець	1
10	Дросель	1	48	Поршневе кільце	2
11	Пружина	1	49	Прокладка	1
12	Кришка очищувача 2	1	50	Циліндр	1
13	Прокладка	1	51	Гвинт М5*20	4
14	Пускова ручка	2	52	Кришка двигуна	1

15	Пружина пускової ручки	2	53	Ручка дроселя	1
16	Пускова котушка	1	54	Шайба	1
17	Стопорне кільце 4	2	55	Гвинт М5*20	5
18	Сальник	1	56	Свічка запалювання	1
19	Картер	1	57	Пружина	1
20	Прокладка	1	58	Ковпак свічки запалювання	1
21	Підшипник 6202/Р6	2	59	Прокладка	1
22	Колінчастий вал	1	60	Глушник	1
23	Втулка 3*5*13	1	61	Болт М6*55	2
24	Підшипник	1	62	Ланцюг	1
25	Штифт В5*12	2	63	Задня кришка	1
26	Картер	1	64	Внутрішня кришка	1
27	Штифт В4*10	2	65	Впускний клапан	1
28	Сальник	1	66	Прокладка	1
29	Гвинт М5*30	4	67	Кришка паливного бака	1
30	Ротор магнето в зборі	1	68	Кріплення паливного бака 1	1
31	Гайка М8	1	69	Кріплення паливного бака 2	1
32	Котушка запалювання в зборі	1	70	Паливний бак	1
33	Провід	1	71	Болт М5*20	4
34	Болт М5*20	2	72	Кришка очищувача	1
35	Шайба В	2	73	Паливопровід	1
36	Пружина	2	74	Штекер	1
37	Розширювач	2	75	Паливопровід	1
38	Шайба	2	76	Ручний стартер в зборі	1

Електрична схема

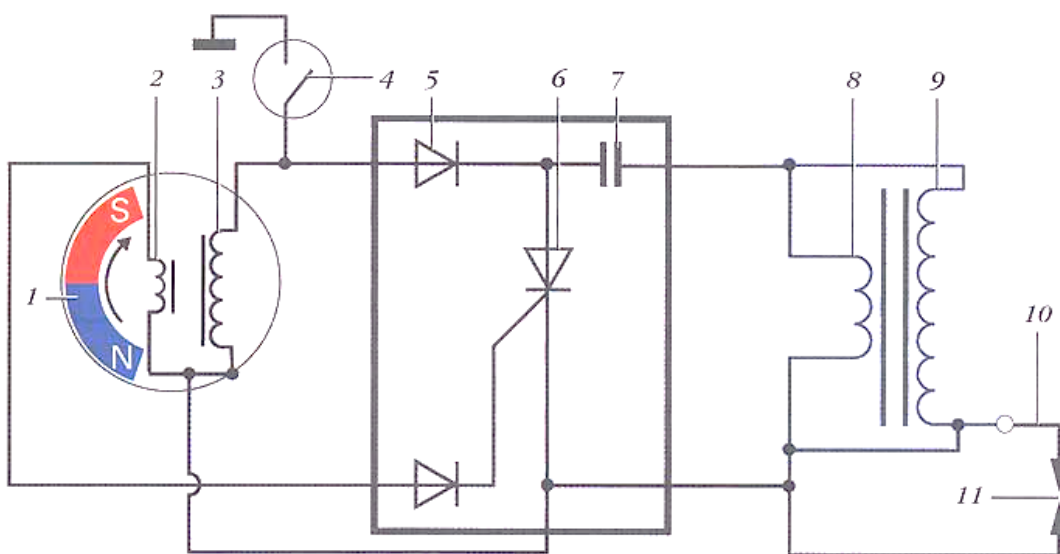


Схема запалювання, що використовує розряд конденсатора (CDI): 1 - ротор з магнітами; 2 - обмотка датчика; 3 - обмотка заряджаючої котушки; 4 - кнопка «стоп»; 5 - діод; 6 - тиристор; 7 - конденсатор; 8 - первинна обмотка котушки запалювання; 9 - вторинна обмотка котушки запалювання; 10 - високовольтний провід; 11 - свічка запалювання.

ГАРАНТІЙНІ УМОВИ

УВАГА! Інструмент призначений тільки для побутового користування.

Даний виріб розроблено і вироблено відповідно до найсучасніших технологій. Фірма-виробник дає гарантію на нього на термін дванадцять (12) місяці з дня придбання у випадку його використання в особистих цілях/в якості хобі.

Термін служби інструменту - 5 років.

Загальні гарантійні умови

- 1) Гарантійний термін встановлюється, починаючи з моменту придбання даного виробу. Компанія через свою торговельну мережу і мережу центрів технічної підтримки забезпечує безкоштовну заміну деталей, що мають дефекти вихідних матеріалів, виготовлення або зборки. Договір гарантії не впливає на права покупця, забезпечувані законодавством у відношенні наслідків дефектів або браку проданого виробу.
- 2) Технічний персонал фірми виконає гарантійні роботи максимально швидко в межах часу, обумовлених організаційними вимогами.
- 3) Для одержання гарантійного обслуговування необхідно пред'явити уповноваженим представникам цілком заповнений нижченаведений гарантійний талон з печаткою дилера, а також чек, що підтверджує дату покупки.
- 4) Виріб не підлягає гарантійному обслуговуванню:
 - при очевидній відсутності обслуговування виробу;
 - у випадку порушення умов експлуатації виробу або порушення конструкції;
 - при безумовних ознаках перевантаження, таких як: зміна зовнішнього вигляду вузлів і частин(в т.ч. окалина), деформація, викривлення або оплавлення деталей і вузлів, при пошкодженні двигуна в наслідок використання не якісних паливо мастильних матеріалів або неправильно не правильно приготовленої паливної суміші;
 - при механічному ушкодженні ручного стартера;
 - використання запчастин або навісного обладнання, що не є фірмовими;
 - якщо ремонт виробу робився самостійно або в неавторизованій майстерні.
- 5) Фірма-виробник не надає гарантії на вузли, що швидко зношуються і видаткові матеріали (сальники, лезо та фільтруючі елементи).
- 6) Гарантія не містить у собі операції по вдосконаленню або поліпшенню виробу.
- 7) Гарантія не містить у собі операції по запуску і техобслуговуванню, зроблені в період гарантійного терміну.
- 8) Претензії щодо ушкоджень, заподіяних при транспортуванні, повинні негайно пред'являтися транспортувальнику, інакше умови гарантії будуть вважатися порушеними.
- 9) Гарантія не покриває прямий або непрямий збиток, що може бути заподіяний людям або їх власності, внаслідок несправності виробу або його вимушеного простою.



(Утилізація відходів виробництва електричного та електронного устаткування)
Символ з перекресленим сміттєвим кошиком говорить про те, що після завершення терміну експлуатації даний продукт заборонено викидати разом зі звичайним господарським сміттям. Для запобігання шкоди навколишньому середовищу і здоров'ю людей від неконтрольованої ліквідації відходів, не викидайте даний виріб разом зі звичайним сміттям і утилізуйте його з відповідальністю, необхідної для повторного використання матеріальних ресурсів. Приватним особам для отримання інформації про правила утилізації на їх території необхідно зв'язатися з відділом утилізації відходів місцевого органу управління.



011

Товар групи бензоінструмент. Виробник: Лютіан
Мачінері Цо, Лтд. Адреса: 1 Лютіан Роад, Хінглей,
Люквіао, Тайджоу, Жейянґ, Китай. Постачальник
ПП «Будпостач», Київ, вул. Магнітогорська 1,
оф. 208, сертифіковано в Україні. Інформацію щодо
призначення товару дивіться в інструкції. Дата
виготовлення: 2016 рік. Зберігати в сухому місці при
температурі: -10 +50 С. Правила користування та
гарантійний термін дивитися в інструкції до товару.
Термін зберігання необмежений. Не містить
шкідливих речовин.