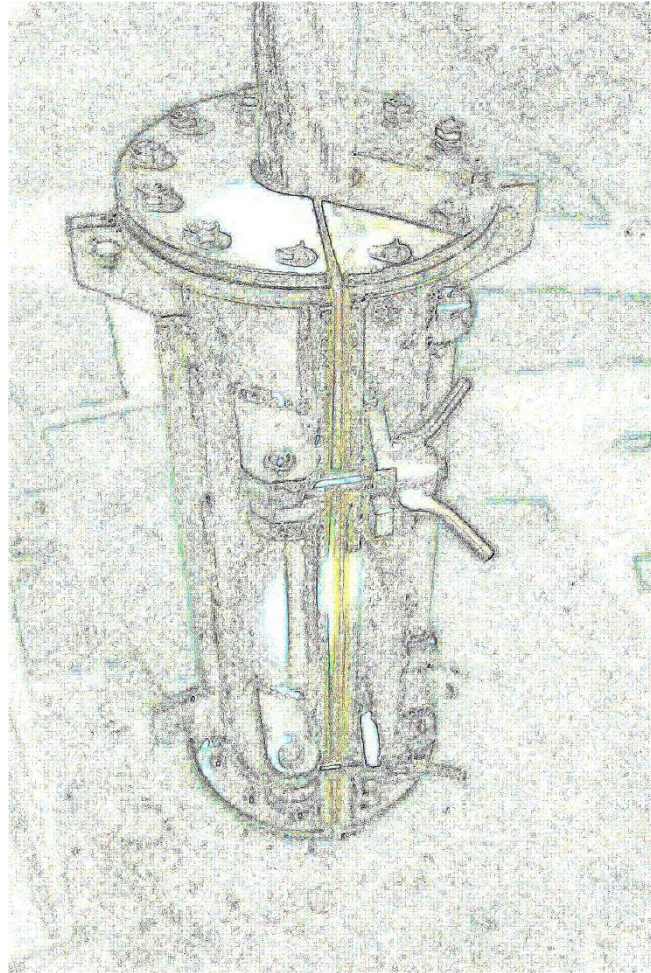


Лубрикатор для смазывания канатов LS-15:1



Инструкция по эксплуатации

г. Киев 2016 г.



ТОВ «ЛЮБ СИСТЕМС»

03680 УКРАЇНА, м. Київ-148, пр. Леся Курбаса 2Б;

тел./факс: +38(044)498-90-17, ТЕЛ: +38(044)228-43-89 www.lSCO.com.ua

Содержание

1. Назначение	2
2. Комплектность	2
3. Технические характеристики	2
4. Общие требования безопасности	4
4.1. Требования безопасности перед началом работы	4
4.2. Требования безопасности во время работы	4
4.3. Требования безопасности в аварийных ситуациях	4
4.4. Требования безопасности по окончании работы	5
5. Подготовка к работе	5
6. Правила работы	6
6.1. Возможные неисправности и их устранение	6
7. Гарантия	7
8. Описание пневматического насоса	8

1. Назначение

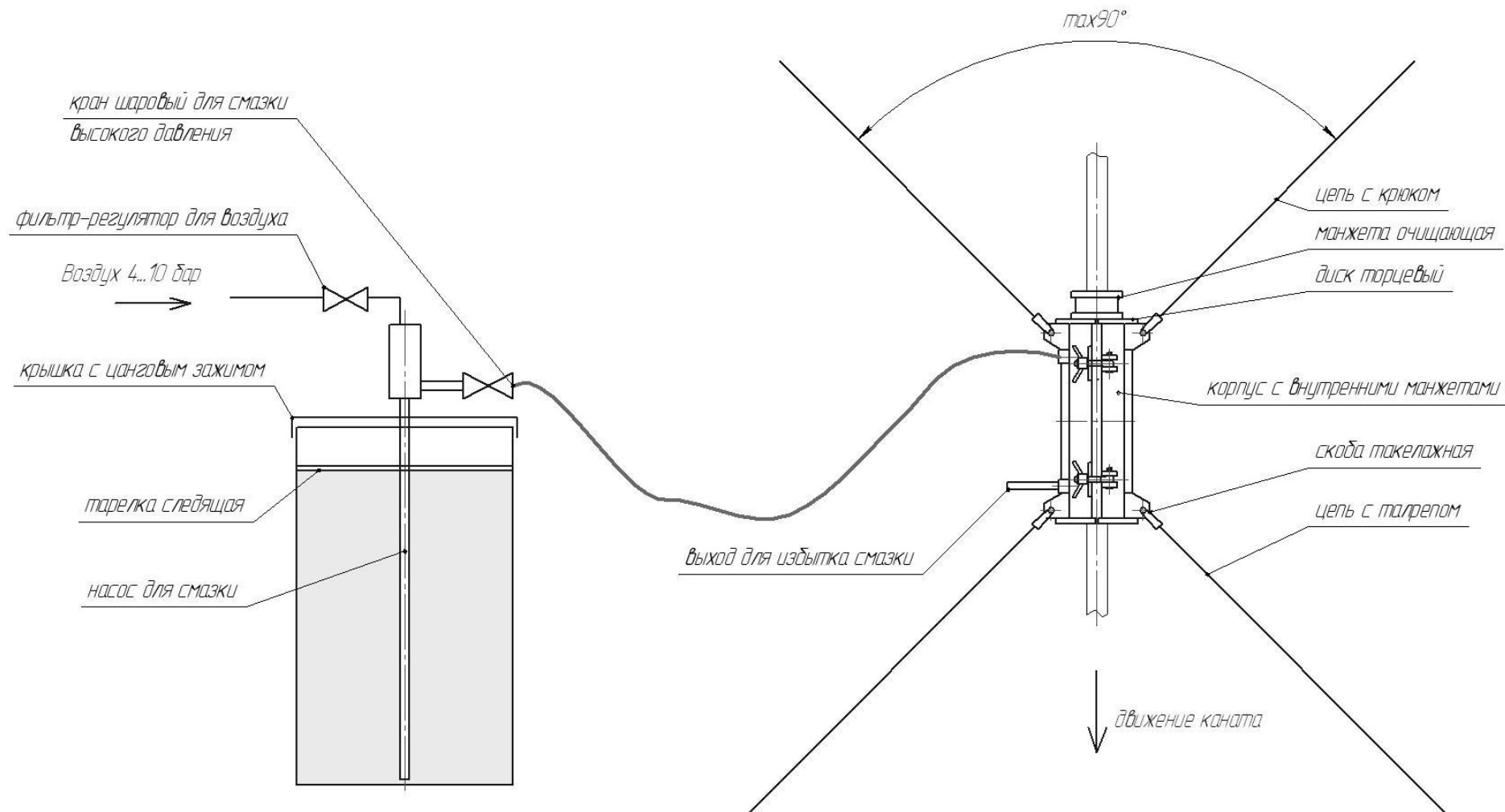
Лубрикатор **LS-15:1** предназначен для смазывания канатов консистентными смазками с пенетрацией NLGI 00....3 и очистки канатов от старой смазки с помощью специальной очищающей манжеты.

2. Комплектность

№	Наименование	Кол-во
1.	Корпус	1шт
2.	Насос пневматический Orion (арт. № 22762)	1шт
3.	Крышка для бочки с цанговым зажимом для насоса Orion (арт. № 18542)	1шт
4.	Тарелка следящая (мембрана) для бочки 180кг (арт. № 18573)	1шт
5.	Воздушный фильтр-регулятор	1шт
6.	Шланг соединительный 5м для смазки	1шт
7.	Кран шаровой для смазки высокого давления	1шт
8.	Шланг соединительный 5м (воздух)	1шт
9.	Цепь соединительная с крюком 5м	2шт
10.	Цепь соединительная с талрепом 5м	2шт
11.	Скоба такелажная	4шт
12.	Манжеты внутренние комплект MB61	1шт
13.	Набор дисков торцевых (60-61мм)	1шт
14.	Манжета очистительная MO 61,5-6Л	1шт
15.	Манжета очистительная MO 60,5-8Л	1шт
16.	Хомут для очистительной манжеты Ø82	1шт

3. Технические характеристики

	Ед.	
Требуемое давление воздуха	бар	4 - 10
Максимальная подача смазки (зависит от консистенции и температуры)	кг/мин	до 3,5 кг
Давление нагнетания (зависит от давления воздуха)	бар	60 - 150
Рабочая температура	°С	+5 - +60
Габаритные размеры лубрикатора	мм	650x300x300
Вес корпуса лубрикатора	кг	48,5



4. Общие требования безопасности

К работе не допускаются лица моложе 18 лет, не ознакомленные с устройством и работой нагнетателя и не прошедшие инструктаж по технике безопасности.

Не допускаются к работе лица, находящиеся в состоянии алкогольного или наркотического опьянения.

Запрещается работать без спецодежды не застегнутой, имеющей свободные концы.

4.1. Требования безопасности перед началом работы

Перед началом работы осмотреть агрегат, убедиться в отсутствии посторонних предметов, могущих повредить насос и лубрикатор или затруднить работу с ними.

Проверить состояние шланга высокого давления. Детали не должны иметь видимых повреждений.

Проверить состояние крепления элементов Насоса и герметичность емкости с консистентной смазкой. При обнаружении неисправностей устранить их до начала работы.

4.2. Требования безопасности во время работы

В процессе работы лубрикатора запрещается:

- касаться вращающихся узлов установки.
- оставлять насос, подключенный к сети сжатого воздуха, без присмотра.
- включать насос и лубрикатор с незакрытой крышкой, либо с плохо закрытой крышкой.
- Использовать троса с торчащими проволоками.
- Использовать цепи с поврежденными звеньями.
- Использовать троса или цепи с неисправным креплением или крюком.

При установке насоса следить за тем, чтобы в емкость не попали посторонние предметы.

Очистку лубрикатора и замену смазки производить после остановки насоса и отключения его от сети сжатого воздуха.

4.3. Требования безопасности в аварийных ситуациях

При возникновении аварийных ситуаций, которые могут привести к несчастному случаю, необходимо немедленно прекратить работу и сообщить о случившемся руководству.

При отказе насоса в первую очередь необходимо отключить установку от сети сжатого воздуха, затем принять меры для устранения отказа.

В случае наступления несчастного случая необходимо оказать пострадавшим первую помощь и вызвать скорую помощь.

4.4. Требования безопасности по окончании работы

После проведения смазочных работ отключить насос от сети сжатого воздуха. Проверить исправность лубрикатора внешним осмотром.

Убрать рабочее место.

5. Подготовка к работе

Установка пневматического насоса

- Установить тарелку следящую (мембрану) в бочку со смазкой, прижать тарелку до появления смазки в центральной отверстии. На бочке не допускаются вмятины, препятствующие опусканию мембраны.
- Установить на бочку крышку с цанговым зажимом. Закрепить ее боковыми винтами.
- Вставить пневматический насос в цанговый зажим крышки и опустить до дна бочки. Зажать цангу.

Установка корпуса лубрикатора

- Очистить канат от старой смазки в месте присоединения корпуса лубрикатора.
- Прикрепить на корпус торцевые диски в соответствии с диаметром каната.
- Вставить внутренние манжеты в корпус лубрикатора в соответствии с диаметром каната. Проконтролировать совпадение отверстий на корпусе и манжете для подачи смазки.
- Закрепить корпус с помощью цепей с крюками на канате. Зажать с усилием откидные болты на корпусе. Угол между цепями не должен превышать 90°.
- Прикрепить цепи с талрепами к нижним скобам на корпусе. Выровнять лубрикатор по оси каната.

Установка очищающей манжеты

- При смазывании уже эксплуатируемого каната, необходимо произвести очистку каната от старой смазки.
- После установки корпуса лубрикатора, со стороны входа каната в лубрикатор, произвести локально очистку каната от смазки.

- Надеть очищающую манжету. Манжета должна плотно сесть и закрыться. Не смыкание манжеты не допускается.
- Обжать манжету хомутом.

Подключение шланг

- Подключить сжатый воздух к пневматическому насосу через фильтр-регулятор.
- Подсоединить к насосу шаровой кран высокого давления.
- Соединить корпус лубрикатора и шаровой кран с помощью шланги для смазки высокого давления.
- Проверить все шланги на наличие трещин, и разрывов. Все накидные гайки поджать с помощью ключей.

6. Правила работы

- Перед началом запуска проверить, чтобы краны были закрыты, на регуляторе воздуха положение установлено на нуле, цепи закреплены.
- Открыть кран сжатого воздуха, с помощью регулятора плавно увеличивать подачу воздуха в насос. Насос должен засосать смазку и остановиться. Насос находится в режиме ожидания.
- Откройте кран высокого давления. Насос заработает и начнет подавать смазку в корпус лубрикатора. После появления избытка смазки из корпуса закрыть кран. Насос остановится в режиме ожидания.
- Одновременно с началом движения каната открыть кран высокого давления. Начнется процесс смазывания каната. Скорость движения каната при смазывании определяется опытным путем, таким образом, чтобы обеспечивалось качественное удаление старой смазки и нанесение новой.
- Скорость подачи смазки регулируется регулятором подачи воздуха.
- На выходе в корпусе для удаления избыточного количества смазки рекомендуется надевать целлофановый мешок для ее сбора. Повторно использовать эту смазку с помощью пневматического насоса не рекомендуется, из-за возможного попадания механических примесей.

6.1. Возможные неисправности и их устранение

Насос работает, но не качает смазку.

1. Закончилась смазка в бочке, Заменить бочку.
2. В насос попал воздух. Надавите следящую тарелку до удаления воздуха. Прокачайте насос на минимальной подаче сжатого воздуха.

Не допускайте работу насоса вхолостую без смазки – насос выйдет из строя!

Смазка сочится через вход и выход для каната на лубрикаторе.

1. Проверить зажат ли корпус лубрикатора.
2. Проверить правильность подобранных торцевых дисков и внутренних манжет.

7. Гарантия

- Гарантия – 18 месяцев с момента отгрузки оборудования. Гарантия не распространяется на быстро изнашиваемые части и расходные материалы – очистительные и внутренние манжеты, ремкомплекты пневматического насоса.
- Гарантия не касается неисправностей возникших по вине покупателя в результате неправильного обслуживания, механических повреждений, не соблюдения указаний Инструкции по техническому обслуживанию.

07.10.2016

8. Описание пневматического насоса