



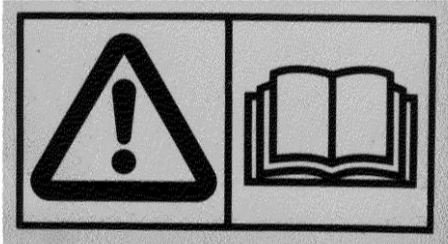
S.C. AGENT TRADE S.R.L.  
РУМУНІЯ, 077180 ТУНАРІ, Ільфов  
Soseaua de Centura nr. 32  
Тел: +4021-266.51.31; +4021-266.51.32  
Факс: +4021-266.51.33  
[www.agt.ro](http://www.agt.ro), E-mail: [office@agt.ro](mailto:office@agt.ro)



**ІНСТРУКЦІЯ З ЕКСПЛУАТАЦІЇ  
ВІБРОТРАМБОВКИ**

**CV73H**





Прочитайте інструкцію з експлуатації



Одягайте навушники



**WARNING!!!**



**RISK OF DAMAGING HEARING**

IN NORMAL CONDITIONS OF USE,  
THIS MACHINE MAY INVOLVE A DAILY LEVEL  
OF PERSONAL EXPOSURE TO NOISE  
FOR THE OPERATOR EQUAL TO  
OR GREATER THAN

**85 dB(A)**



**ПОПЕРЕДЖЕННЯ !!!**



**Існує ризик пошкодження слуху**

За нормальних умов використання  
це обладнання створює щоденний рівень  
шуму для оператора рівний або більший, ніж

**85 dB(A)**

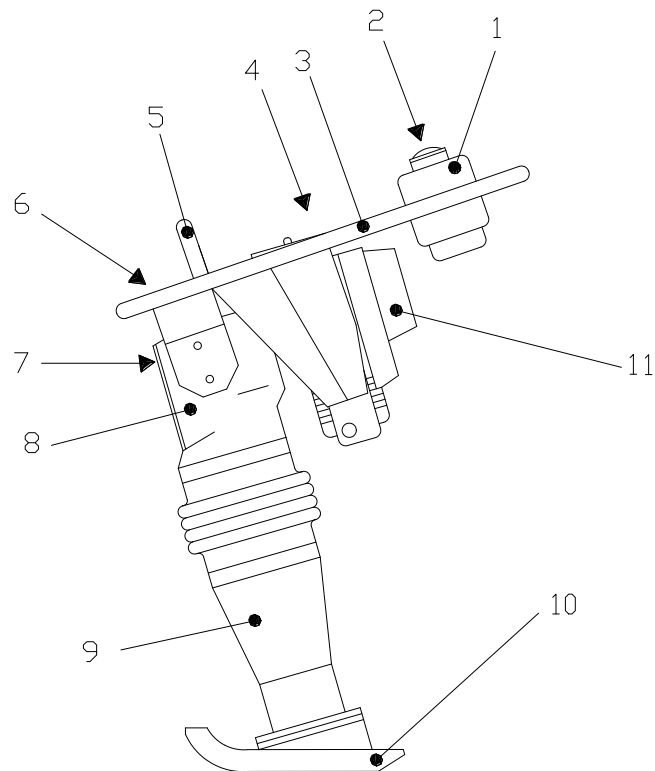
Рівень вібрації

EN 709EN 12096

4.85 м/с<sup>2</sup>

Інструкції з безпеки.....	
Експлуатація .....	
Технічне обслуговування та перевірка.....	
Транспортування.....	
Причини несправностей та шляхи їх усунення .....	
Інструкції для замовлення .....	
Перелік деталей CV73H.....	
Рукоятка .....	
Картер двигуна .....	
Картер двигуна .....	
Пружинний циліндр .....	
Підошва вібротрамбовки .....	

# Вібротрамбовка CV73



---

1	Паливний бак
2	Кришка паливного баку
3	Рукоятка
4	Рукоятка стартера
5	Рукоятка для транспортування
6	Табличка з характеристиками
7	Антивібраційна система
8	Картер двигуна
9	Пружинний циліндр
10	Підошва
11	Двигун

---

# ТЕХНІЧНІ ХАРАКТЕРИСТИКИ

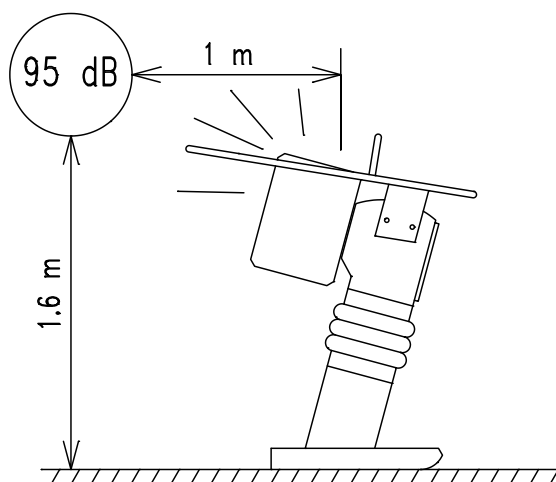
## Вібротрамбовка

Модель	CV73H
Вага	69 кг
Розмір подошви	320 мм x 280 мм
Частота вібрацій, ударів/хв	600 - 720
Висота ходу	70 мм
Ударна сила	10,5 кН
Глибина трамбування	70 см
Рівень шуму	94,6 дБ 104,6 дБ
Масло	15W40

## Двигун

Торгова марка	Honda GX100
Потужність	2.25 кВт
Робочий об'єм циліндра	98 куб.см
Оберти	3.600/хв
Повітряний фільтр	Сухий
Паливо	Неетилирований
Масло для двигуна	15W40

Також див. інструкцію до двигуна



# ІНСТРУКЦІЇ З БЕЗПЕКИ

## Загальні рекомендації

- Перед експлуатацію обладнання прочитайте цю інструкцію і інструкцію до двигуна.
- Переконайтесь, що оператор ознайомлений з інструкціями з безпеки та знає як користуватися обладнанням.
- Використовуйте обладнання лише за призначенням.
- Переконайтесь, що обладнання не перевернеться, не зісковзне і не впаде.

## Заправленням палива

- **Забороняється** палити під час заправлення.
- **Ніколи** не заправляйте паливо біля відкритого вогню.
- **Не** проливайте паливо під час заправлення.
- **Не** заправляйте паливо, доки двигун все ще теплий після роботи.
- Міцно закрутіть кришку паливного бака після заправлення.

## Під час експлуатації

- **Ніколи** не залишайте працююче обладнання без нагляду.
- **Не** паліть під час роботи обладнання.
- Тримайте руки, ноги, волосся та одяг на відстані від рухомих частин.
- Під час роботи з обладнанням завжди одягайте захисний одяг.

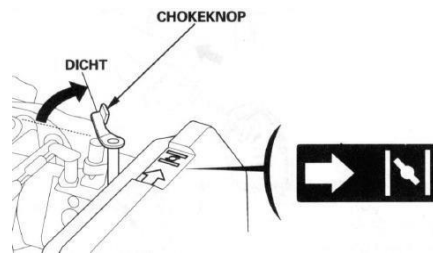
# Експлуатація

## Перед запуском

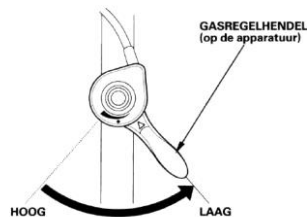
- Заповніть бак паливом.

### Запуск

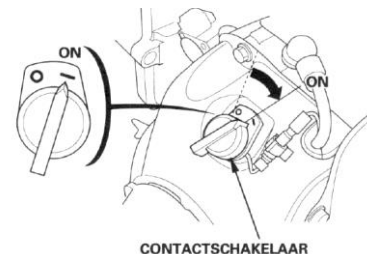
- 1) Відкрийте паливний клапан ( I ).
- 2) Поверніть важіль в повітряної заслонки в положення "CLOSE" «Закрито». (Якщо перед цим двигун працював, можна не закривати повітряну заслонку).



- 3) Закрийте дросельну заслонку ( F ).



- 4) Встановіть перемикач двигуна в положення "ON" (Увімк.).



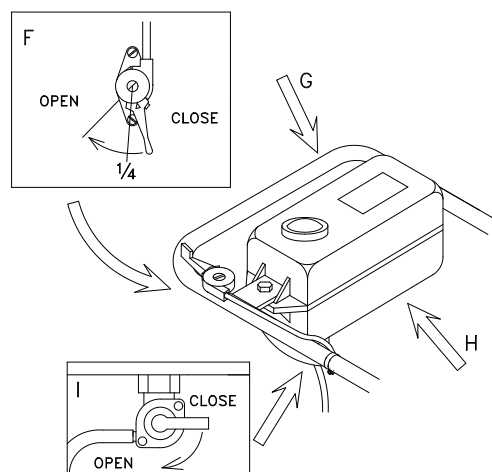
- 5) Потягніть рукоятку стартера, щоб завести двигун.
- 6) Поверніть повітряну заслонку в положення "OPEN" «Відкрито».
- 7) Коли двигун працює, відкрийте дросельну заслонку ( F ) повністю.  
Щоб «холодний» двигун нагрівся, він повинен пропрацювати протягом 1 хвилини при неповністю відкритій заслонці ( F ).

## Під час роботи

- 1) Щоб управляти обладнанням використовуйте направляючу рукоятку ( G ).
- 2) Переконайтеся, що підшва вібротрамбовки розташована паралельно землі.
- 3) Не перенавантажуйте обладнання.

### Зупинка обладнання

- 1) Поверніть важіль газу ( F ) в положення "CLOSE" (Закрито).
- 2) Встановіть перемикач двигуна в положення "OFF" (Вимк).
- 3) Закрийте клапан подачі палива ( I ).



## ТЕХНІЧНЕ ОБСЛУГОВУВАННЯ ТА ПЕРЕВІРКА

Період	Процедура
Перед запуском	-Перевірте клапан подачі палива -Перевірте змащування системи ущільнювання, використовуючи оглядове скло*. -Перевірте моторне масло.
Періодично	-Перевірте, щоб гвинти, гайки були затягнуті. -Очистіть канали охолодження двигуна.
Кожні 5 годин роботи	-Перевіряйте повітряний фільтр.
Кожні 25 годин роботи	-Перевіряйте свічку запалення. -Перевірте підшву.
Кожні 50 годин роботи	-Замінійте повітряний фільтр. -Після перших 50 годин замініть масло в систему ущільнювання. <b>Далі після кожних 300 годин роботи.</b>
Кожні 100 годин роботи	-Замінійте свічку запалення. -Замініть моторне масло.
Кожні 300 годин роботи	-Повне технічне обслуговування в сервісному центрі.

\* Оглядове скло :  
Коли машина в горизонтальному положенні, оглядове скло повинно бути заповнене маслом.

Також див. інструкцію для двигуна або зверніться до Вашого дилера.

## ТРАНСПОРТУВАННЯ

- Тримайте обладнання в горизонтальному положенні, щоб зменшити можливість пролиття масла.
- Під час транспортування обладнання, клапан газу повинен бути закритим.



## Причини несправностей

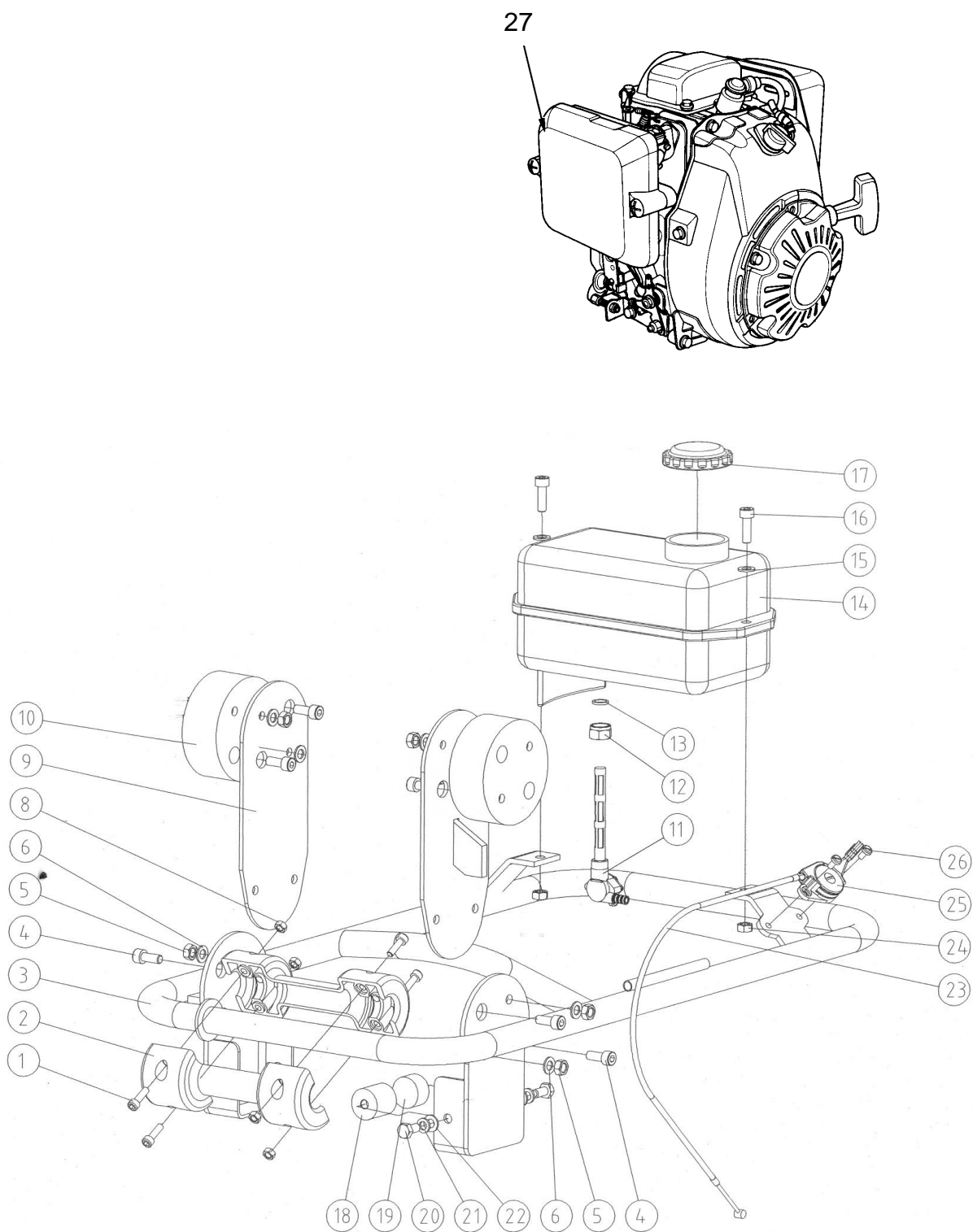
Несправність	Причини
<b>Двигун не заводиться або глохне.</b>	-Вмикач двигуна знаходиться в положенні «OFF» (Вимк.) -Немає палива в баку -Клапан подачі палива закритий -Провід свічки запалення від'єднаний -Свічка запалення засмічена -Система запалення пошкоджена* -Неправильне регулювання*
<b>Двигун не набирає обертів, важко заводиться або працює нерівномірно.</b>	-Забруднений повітряний фільтр - Свічка запалення засмічена - Нещільна посадка між карбюратором та адаптором*
<b>Двигун перегрівається.</b>	-Канали охолодження двигуна засмічені. -Потік повітря обмежений.
<b>Двигун працює, але трамбовка не трамбує.</b>	-Муфта пошкоджена* -Несправний кривошипно-шатунний механізм або шатун* -Несправн шестерня або барабан зчеплення*
<b>Двигун працює, але трамбовка працює нерівномірно.</b>	-Поверхня муфти забруднена (можливо маслом) -Несправні або зношені пружини* -Пошкоджена муфта*

\*) Зверніться до дилера.

## Інструкції для замовлення

- Для замовлення необхідно вказати правильне описання та номер.
- Серійний номер та номер моделі.
- Вказати повну адресу отримувача.

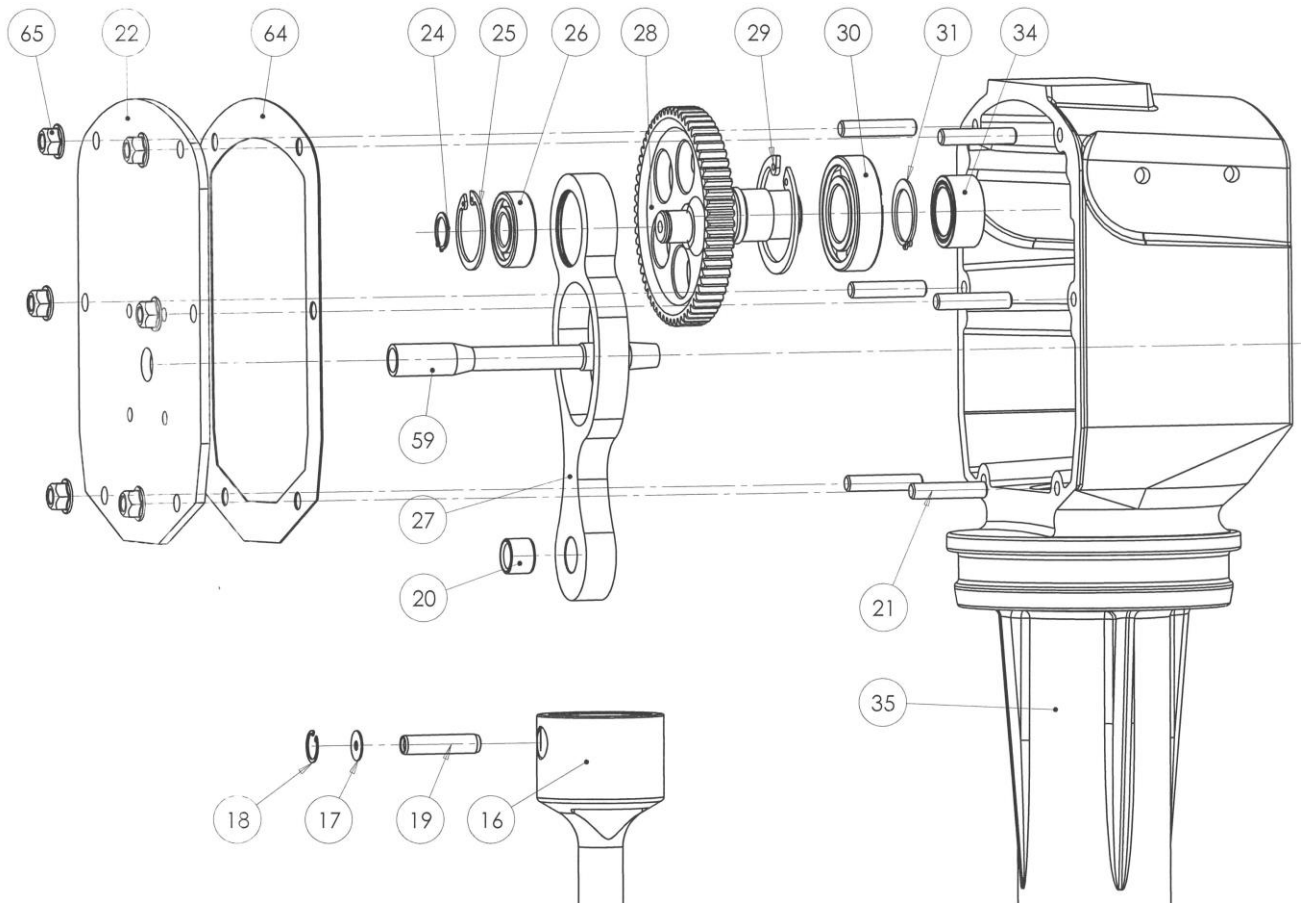
# СХЕМА ТА ПЕРЕЛІК ДЕТАЛЕЙ



## Рукоятка

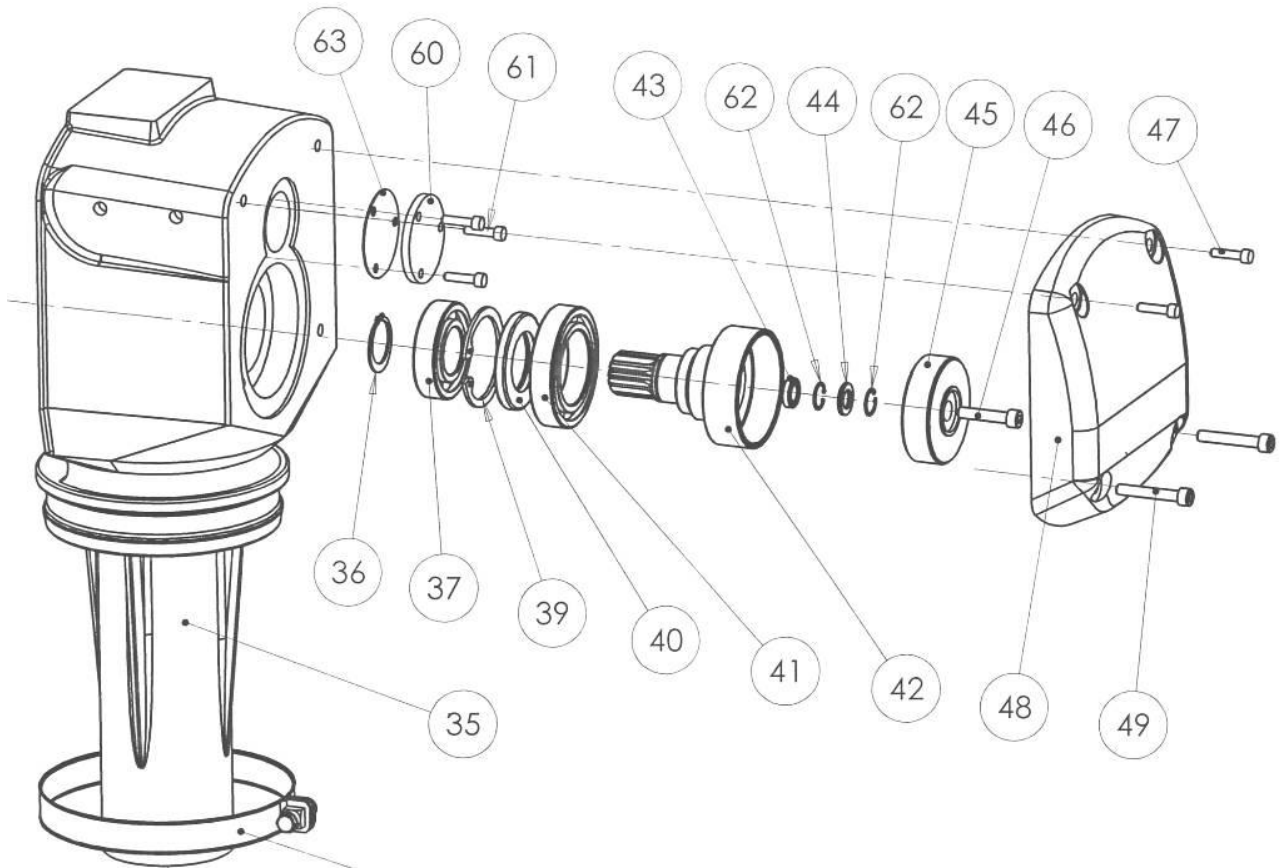
№	Код деталі	Кількість	Назва
1	10161	4	Гвинт М6х20 912
2	11313	1	Роликові колеса
3	11315	1	Рукоятка
4	10025	4	Гвинт М8х25 912
5	10015	4	Гайка М8 985
6	10018	4	Стопорна шайба М8 127
8	10028	4	Гайка М6 985
9	11314	2	Антивібраційна основа
10	11541	2	Антивібраційна система
11/12/13	32101	1	Клапан подачі палива
14	11215	1	Паливний бак
15	10018	2	Стопорна шайба М8 127
16	10016	2	Гвинт М8х25 933
17	31850	1	Кришка паливного бака
18	11311	2	Антивібраційна втулка
19	86298	2	Антивібраційна втулка
20	44212	4	Гвинт М6х20 Din 912
21	10018	4	Стопорна шайба
23	37055	1	Тросик газу
24	10015	4	Гайка М8 985
25	12152	1	Важіль газу
26	10162	2	Гвинт М5х12 966
27	11549	1	Двигун Honda GX 100

# Картер двигателя



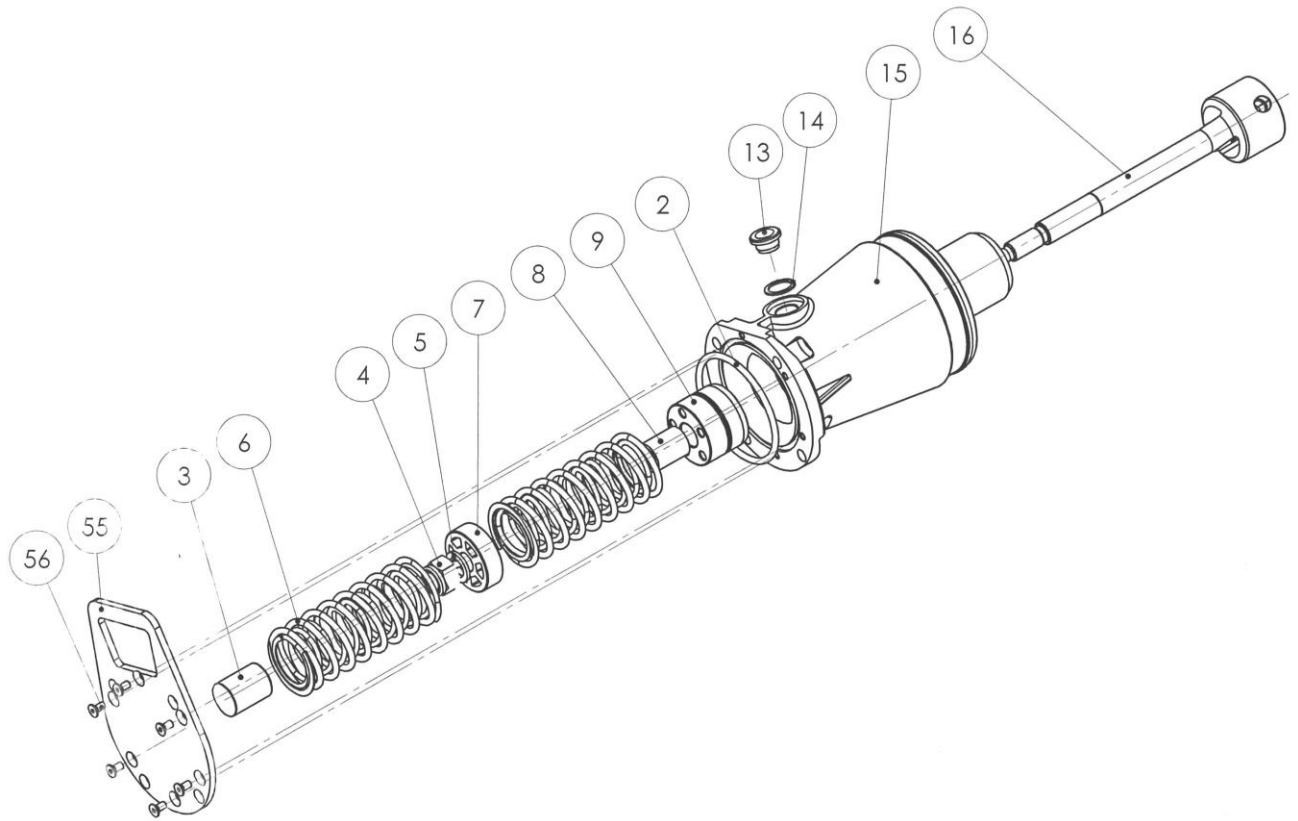
№	Код деталі	Кількість	Назва
16	11310	1	Поршень
17	44096	1	Шайба М6 9021
18	44095	1	Стопорне кільце
19	31540	1	Поршневий палець
20	31490	1	Втулка
21	10157	6	Шпилька
22	20626	1	Кришка
24	44088	1	Стопорне кільце
25	44083	1	Стопорне кільце
26	37335	1	Кульковий підшипник
27	11334	1	Шток
28	11328	1	Кривошипно-шатунний механізм
29	44082	1	Стопорне кільце
30	37338	1	Кульковий підшипник
31	44093	1	Стопорне кільце
34	37479	1	Голчастий роликовий підшипник
35	20632	1	Корпус колінвала
59	35855	1	Гвинт
64	20627	1	Ущільнювальна прокладка
65	10191	6	Гайка М10

## Картер двигателя



<b>№</b>	<b>Код деталі</b>	<b>Кільк-сть</b>	<b>Назва</b>
35	20632	1	Корпус колінвала
36	44093	1	Стопорне кільце
37	37338	1	Підшипник
39	44082	1	Стопорне кільце
40	44078	1	Ущільнювач вала
41	37343	1	Підшипник
42	20638	1	Муфта зчеплення
43	20636	1	Підшипник
44	20637	1	Ущільнювач вала
45	35845	1	Відцентрова муфта
46	10133	1	Гвинт
47	20634	1	Кришка
48	87194	2	Гвинт М12х40
49	87198	2	Гвинт М12х55
60	37475	1	Кришка
61	10164	3	Гвинт М6х12
62	44010	1	Стопорне кільце
63	37476	1	Ущільнювальна прокладка

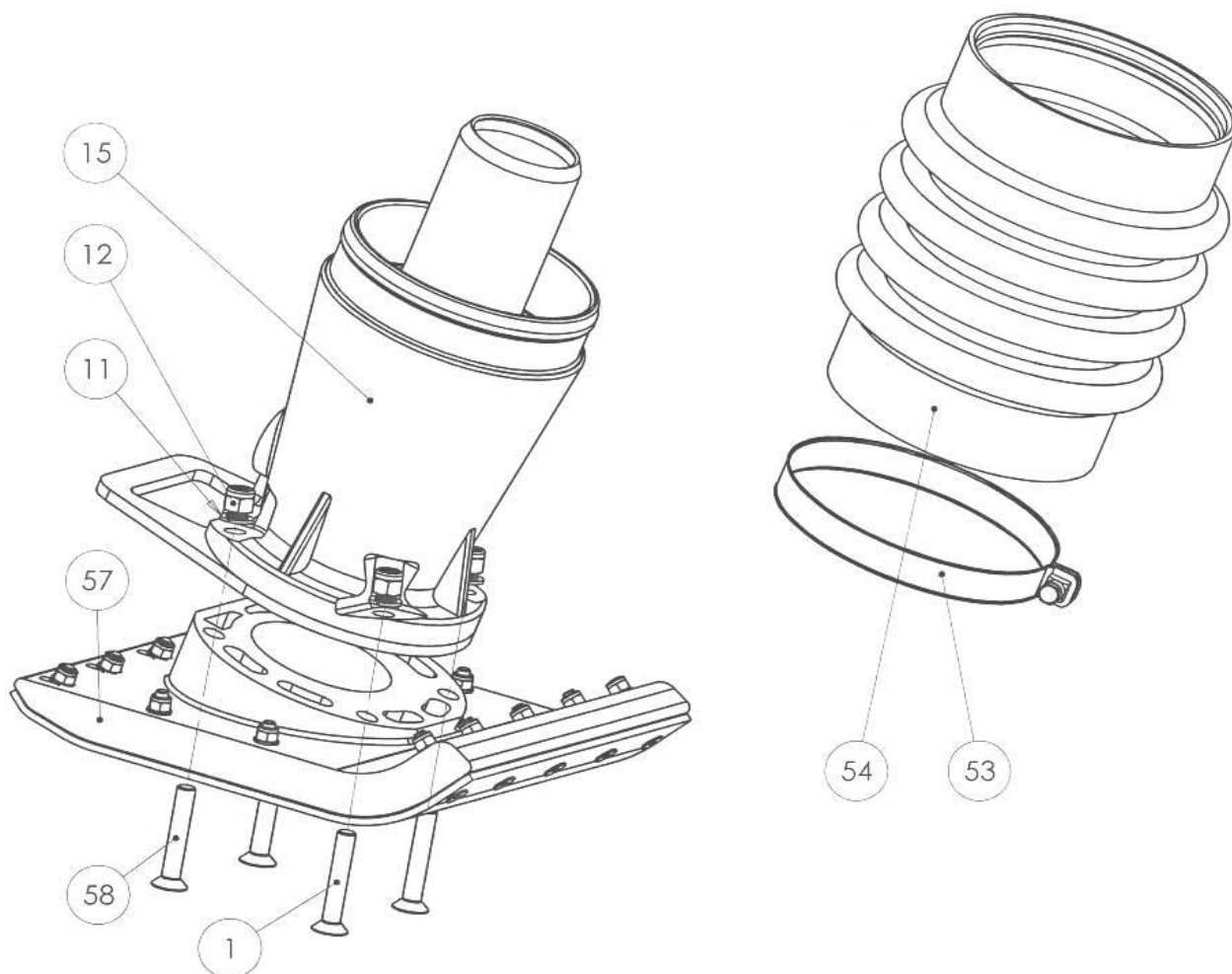
## Пружинний циліндр



№	Код деталі	Кількість	Назва
2	43510	1	Ущільнююче кільце 125x5
3	31497	1	Обмежувач
4	44070	1	Гайка М22x1,5
5	44067	1	Стопорна шайба М22
6	11185	2	Пружина
7	11355	1	Поршень
8	12005	1	Обмежувач
9	20661	1	Втулка
13/14	11971	1	Оглядове скло
15	44142	1	Корпус пружинного циліндра
16	11310	1	Поршень
55	31522	1	Кришка
56	10133	6	Гвинт М8x20



## Підошва вібротрамбовки



№	Код деталі	Кількість	Назва
1	10075	2	Гвинт М12х80
11	10045	4	Ущільнювальне кільце
12	10044	4	Гайка М12
15	44142	1	Корпус пружинного циліндра
53	44520	2	Хомут
54	11224	1	Гофрирована трубка
57	11243	1	Підошва 28см
57	11246	1	Підошва 19см
57	11248	1	Підошва 23см
58	10076	2	Гвинт М12х110