

# ASB-2

S O U N D B A R

руководство по эксплуатации



# Содержание

Содержание	1	Использование ASB-2	19
Вступление	2	Просмотр видео с HDMI-источника	19
Особенности ASB-2	2	Сигнал с цифрового источника	19
Комплект поставки	2	Сигнал с аналогового источника	19
Совместимость с устройствами AirPlay	2	AirPlay-сигнал с iOS-устройства	19
Система ASB-2	3	AirPlay-сигнал с компьютера	20
Подключение ASB-2	3	Сигнал Airstream Direct с iOS-устройства	21
Кнопк на верхней панели	4	Переход из Airstream Direct в AirPlay	21
Пульт дистанционного управления	4	Сигнал с iOS-устройства через USB	22
Подготовка к использованию	5	Обновление прошивки	23
Выбор места установки	5	Уведомление о наличии обновления	23
Настольная подставка	5	Обновление с USB-накопителя	23
Подключение к телевизору	5	Обновление через веб-браузер	24
Подключение цифровых устройств с помощью интерфейса HDMI	6	Замена батареи в пульте ДУ	25
Подключение аудиоустройств к цифровому входу	7	Светодиодный индикатор	26
Подключение аудиоустройств к аналоговым входам	8	Режимы мерцания светодиодного индикатора	26
Подключение к электросети	9	Технические характеристики	27
Настройка системы	10	Устранение неисправностей	28
Включение	10	Невозможно подключиться к сети Wi-Fi	28
Подключение к сети Wi-Fi	10	Помехи или отсутствие звука	28
Что необходимо для подключения?	10	ASB-2 не реагирует на нажатия кнопок	28
Способ 1 – WPS	10	Прерывание воспроизведения в режиме AirPlay	28
Способ 2 – с помощью iOS-устройства	11	На iTunes-устройстве отсутствует символ AirPlay	28
Способ 3 – с помощью веб-браузера	12	Режим AirPlay не работает с компьютером	28
С помощью iOS-устройства	12	Индикация ошибок	29
С помощью компьютера	13	Информация	29
Экранное меню	15		
Выбор языка	15		
3D Audio	16		
Equalisation	16		
Channel Levels	17		
Sub Out	17		
Power Options	17		
Firmware Update	18		
Factory Reset	18		

## Вступление

Появление iOS 4.3 от Apple дало старт внедрению технологии AirPlay. Компания Monitor Audio создала высококачественную акустическую систему, поддерживающую технологию AirPlay, которая является идеальным устройством для воспроизведения потокового аудиосигнала, передаваемого через беспроводную сеть.

## Особенности ASB-2

- Активная акустическая система-саундбар
- Цифровой усилитель мощности класса D (пять независимых каскадов усиления).
- Беспроводная передача потокового аудио
- с использованием технологии AirPlay.
- Передача аудиосигнала с устройства iOS с помощью Airstream Direct без маршрутизатора.
- Передача аудиосигнала по Wi-Fi с устройства iOS на ASB-2, подключённую к этой же сети.
- Возможность выбора устройства AirPlay, если в сети имеются несколько таких устройств.
- Фирменная технология создания пространственных эффектов, обеспечивающая качественный звук независимо от окружения.
- 4 разъёма HDMI (3 входа, 1 выход), возможность передачи видеосигналов 1080P и 3D, обеспечение обратного аудиоканала (ARC).
- Цифровой коаксиальный вход (S/PDIF).
- Цифровой оптический вход (Toslink).
- Стереовходы RCA и разъём 3.5 мм (автоматическое определение входа, аналоговый переключатель)
- Выход LFE (RCA, регулируемый кроссовер).
- Порт USB для сервисных целей, обновления встроенной программы и настройки беспроводного подключения AirPlay.
- Экранное меню (OSD), обеспечивающее доступ к настройкам всех аудиопараметров.
- Подставка из силикона для установки системы поверх других устройств.
- Конструкция, поддерживающая систему крепления телевизоров Sanus™.
- Использование опционального кронштейна Monitor Audio для настенного крепления.
- Передача потокового аудио с любого компьютера, подключённого к той же беспроводной сети, что и ASB-2, с помощью приложения iTunes (версия 10.0 или более поздняя).

## Комплект поставки

- ASB-2
- Пульт дистанционного управления
- Резиновая подставка
- Кабель питания
- Краткое руководство
- Инструкция по технике безопасности

## Совместимость с устройствами AirPlay

Для беспроводной передачи потокового сигнала на систему ASB-2 с использованием технологии AirPlay (не Airstream Direct!) необходимо иметь следующее оборудование:

- Маршрутизатор Wi-Fi (802.11 b/g)
- Источник сигнала (iPhone / iPad / iPod Touch под управлением iOS 4.3 или более поздней или персональный компьютер)

Compatible AirPlay devices are listed below:

- iPad 4
- iPad 3
- iPad 2
- iPad
- iPhone 5
- iPhone 4S
- iPhone 4
- iPhone 3GS
- iPod Touch 5-го поколения
- iPod Touch 4-го поколения
- iPod Touch 3-го поколения
- iPod Touch 2-го поколения

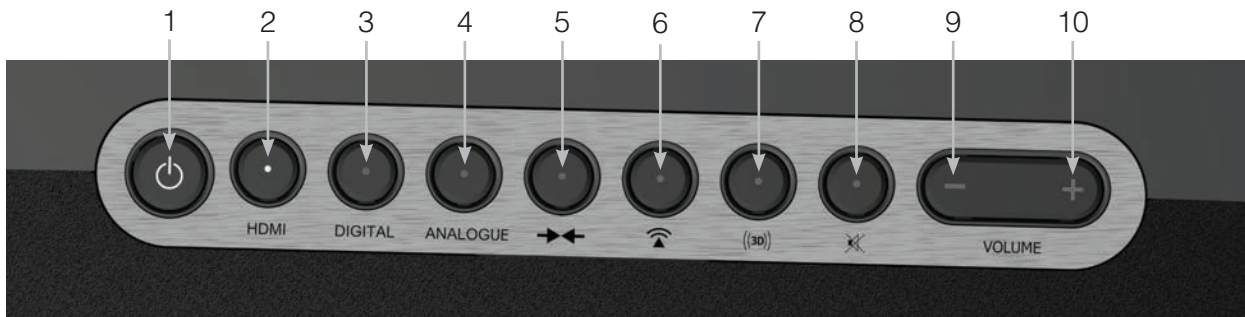
## Система ASB-2

### Подключение ASB-2



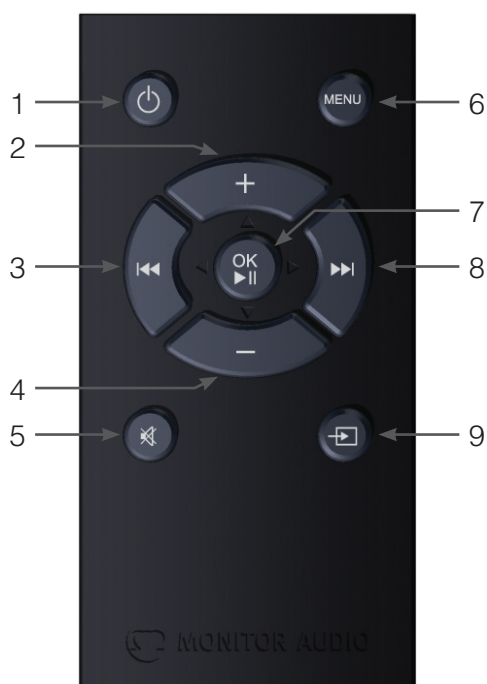
1. Входы HDMI  
Для подключения к ASB-2 до трёх источников аудиосигнала высокого разрешения (см. стр. 6).
2. Выход HDMI  
Для подключения ASB-2 к телевизору или для реализации функции ARC (см. стр. 5).
3. Вход USB  
Для подключения к ASB-2 USB-устройств (для обновления встроенной программы или подключения к беспроводной сети).
4. Коаксиальный цифровой вход  
Для подключения к ASB-2 источников цифровых сигналов с коаксиальным выходом (см. стр. 7).
5. Оптический цифровой вход  
Для подключения к ASB-2 источников цифровых сигналов с оптическим выходом (см. стр. 7).
6. Auxiliary 1  
Для подключения к ASB-2 RCA-источников аналоговых аудиосигналов (см. стр. 8).
7. Auxiliary 2  
Для подключения к ASB-2 источников аналоговых аудиосигналов с помощью разъёма 3.5 мм (см. стр. 8).
8. Выход на сабвуфер  
Для подключения к ASB-2 дополнительного сабвуфера (см. стр. 9).
9. Выключатель питания  
Используется для включения и выключения системы (см. стр. 9).
10. Разъём питания  
Для подключения кабеля питания (см. стр. 9).

## Кнопки на верхней панели



1. Кнопка включения  
Для включения системы ASB-2 и перевода в режим ожидания. При удержании кнопки более 5 секунд система начинает искать обновление программного обеспечения на USB-устройстве или в интернет.
2. Кнопка HDMI  
Для выбора входа HDMI. Количество вспышек индикатора указывает на номер выбранного входа (например, входу HDMI 2 будут соответствовать две вспышки индикатора). Включение ARC соответствует выбору входа HDMI 4.
3. Кнопка Digital  
Для выбора цифрового входа (USB, Coaxial, Optical).
4. Кнопка Analogue  
Для выбора аналогового входа (RCA или mini jack).
5. Кнопка соединения Wi-Fi/Airstream  
Одно нажатие переводит систему в режим WPS (см. стр. 10). При использовании с устройством iOS одно нажатие этой кнопки переводит его в режим Sharing (см. стр. 11). Удержание кнопки более 5 секунд включает режим Airstream Connect (см. стр. 12).
6. Кнопка AirPlay  
Для переключения режимов AirPlay и Airstream Direct (см. стр. 19).
7. Кнопка 3D  
Для включения эффектов пространственного звучания (см. стр. 16).
8. Кнопка Mute  
Для отключения звука. Повторное нажатие восстанавливает звук с исходным уровнем. При активации кнопка подсвечивается.
9. Кнопка Volume –  
Используется для уменьшения громкости.
10. Кнопка Volume +  
Используется для увеличения громкости.

## Пульт дистанционного управления



1. Кнопка включения  
Для включения системы ASB-2 и перевода в режим ожидания.
2. Кнопка +  
Используется для увеличения громкости.
3. Кнопка перехода к предыдущему треку  
Возврат к предыдущему аудиотреку.
4. Кнопка –  
Используется для уменьшения громкости.
5. Кнопка Mute  
Для отключения звука. Повторное нажатие восстанавливает звук с исходным уровнем.
6. Кнопка Menu  
Для вывода экранного меню (см. стр. 15).
7. Кнопка OK и Play/Pause  
Для подтверждения выбора пункта меню или в качестве кнопки воспроизведение/пауза при прослушивании аудиосигнала.
8. Кнопка перехода к следующему треку  
Переход к следующему аудиотреку.
9. Выбор входа  
Для выбора одного из аналоговых или цифровых входов.

## Подготовка к использованию

### Выбор места установки

Используя подставку, входящую в комплект поставки, можно поставить ASB-2 поверх любого другого компонента. С помощью настенного кронштейна Monitor Audio Wall Bracket, поставляющегося отдельно, ASB-2 можно повесить на стену, а крепление Sanus VMA202 позволяет установить ASB-2 под телевизионной панелью. Дополнительная информация имеется на сайте [www.sanus.com](http://www.sanus.com).

### Настольная подставка

ASB-2 комплектуется резиновой подставкой, которая позволяет предотвратить скольжение системы при установке на полке или на другом устройстве.



## Подключение

После выбора места установки ASB-2 подключите к ней источники сигнала (кабели не должны быть слишком сильно натянуты или изогнуты).

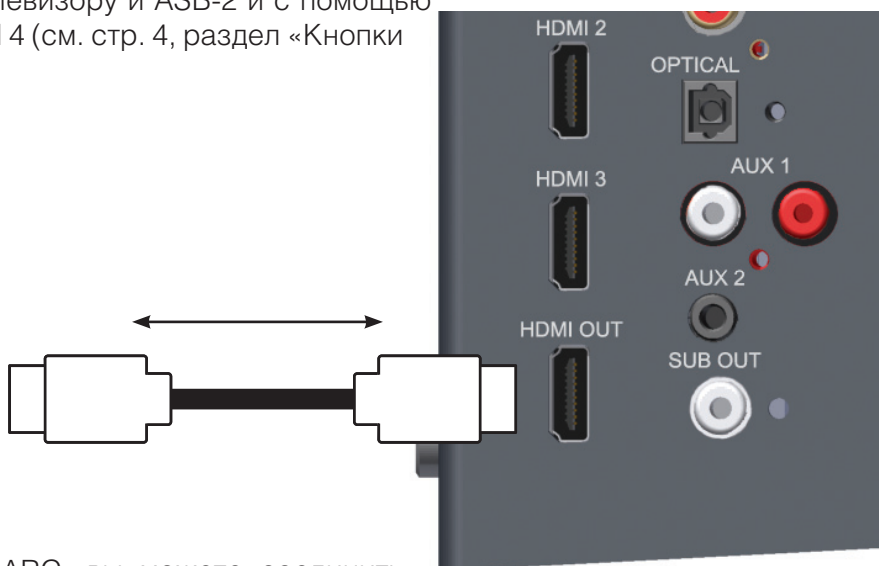
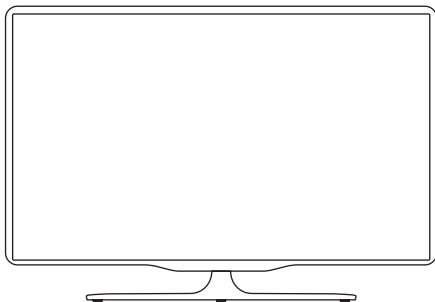


**Предупреждение:** не подключайте ASB-2 к электросети, пока не подключите все кабели.

### Подключение к телевизору

При подключении ASB-2 к телевизору с использованием технологии обратного радиоканала (ARC) звук с телевизора можно передавать через ASB-2 на другие компоненты без дополнительных кабелей. Подключите один HDMI-кабель к телевизору и ASB-2 и с помощью кнопки выбора входа выберите HDMI 4 (см. стр. 4, раздел «Кнопки ASB-2», пункт 2).

#### Телевизор с поддержкой ARC



Если телевизор не поддерживает ARC, вы можете соединить ASB-2 с телевизором, используя цифровой оптический, цифровой коаксиальный или аналоговый выход телевизора. Выход телевизора подключается к соответствующему входу ASB-2.

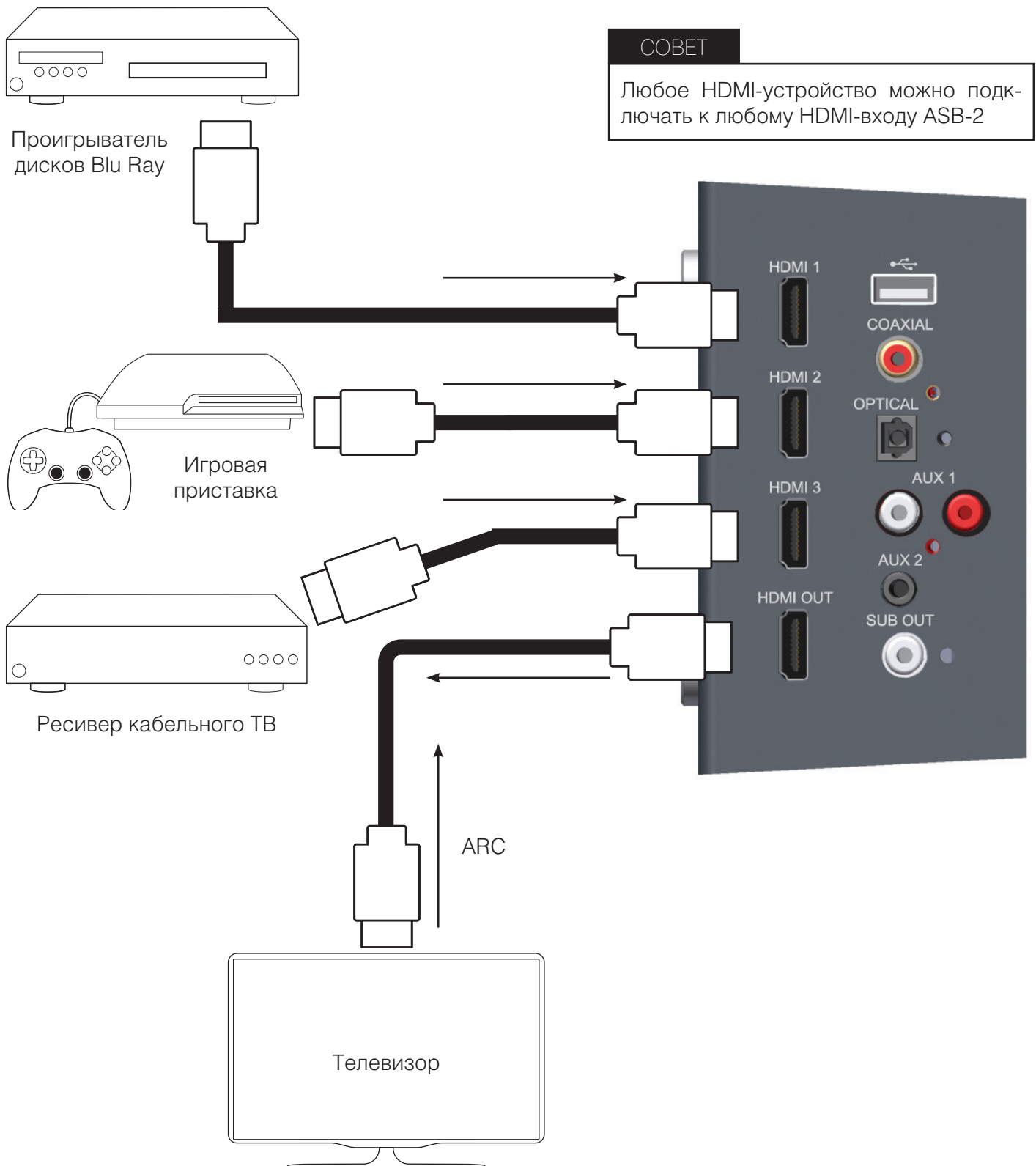
## Подключение цифровых устройств с помощью интерфейса HDMI

Цифровые устройства (такие как проигрыватель дисков Blu Ray, ресивер кабельных каналов, игровая приставка, DVD-плеер и т.п.) можно подключать к ASB-2 с помощью интерфейса HDMI.

При этом видеосигнал передаётся на телевизор, а звук воспроизводится через ASB-2. Для воспроизведения звука никакие другие подключения не требуются.

**Предупреждение:** ASB-2 не декодирует сигналы формата Dolby или DTS, поэтому выбирайте на источнике сигнала формат PCM, чтобы система распознавала его.

Примеры HDMI-подключений:

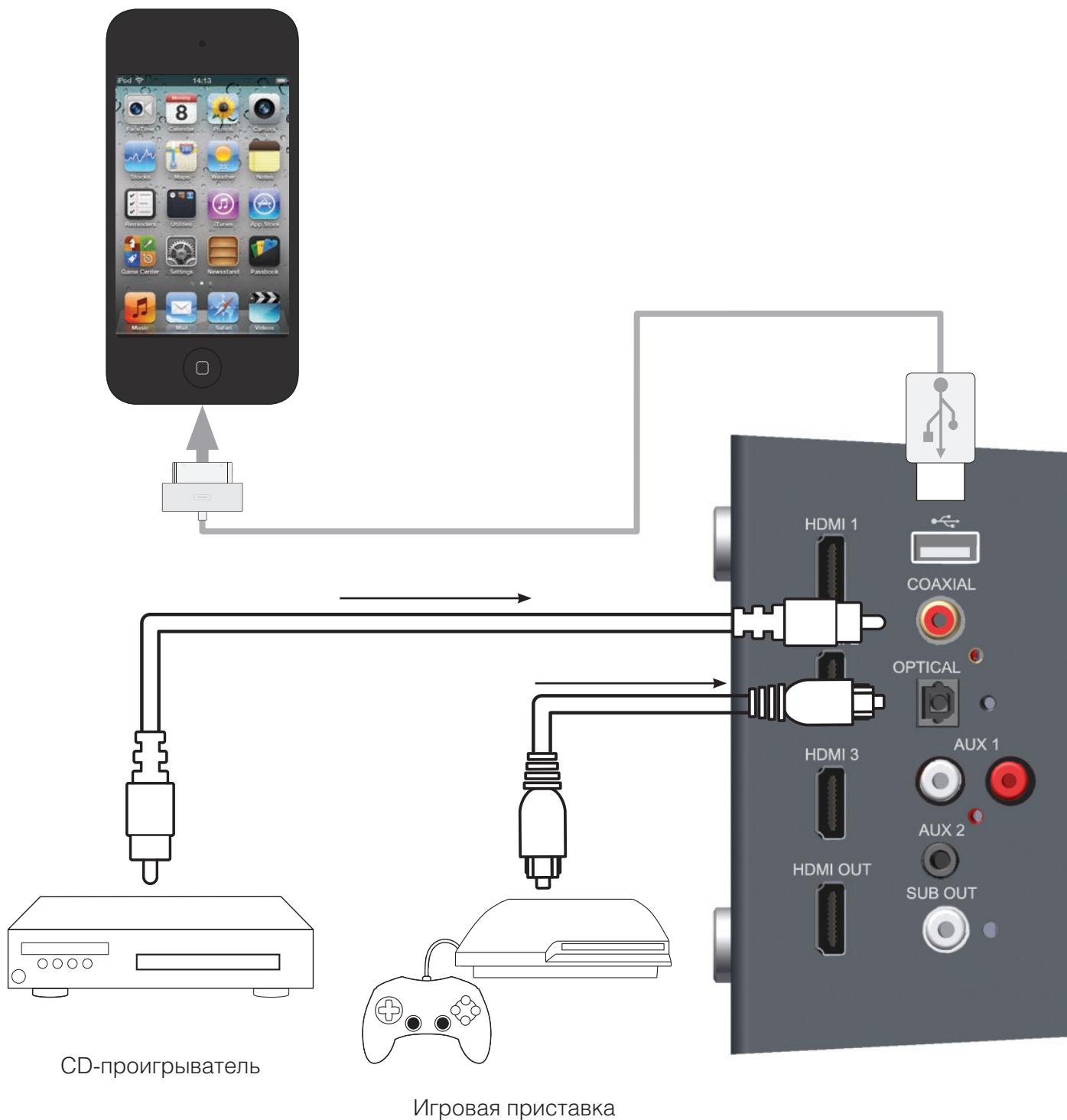




## Подключение аудиоустройств к цифровому входу

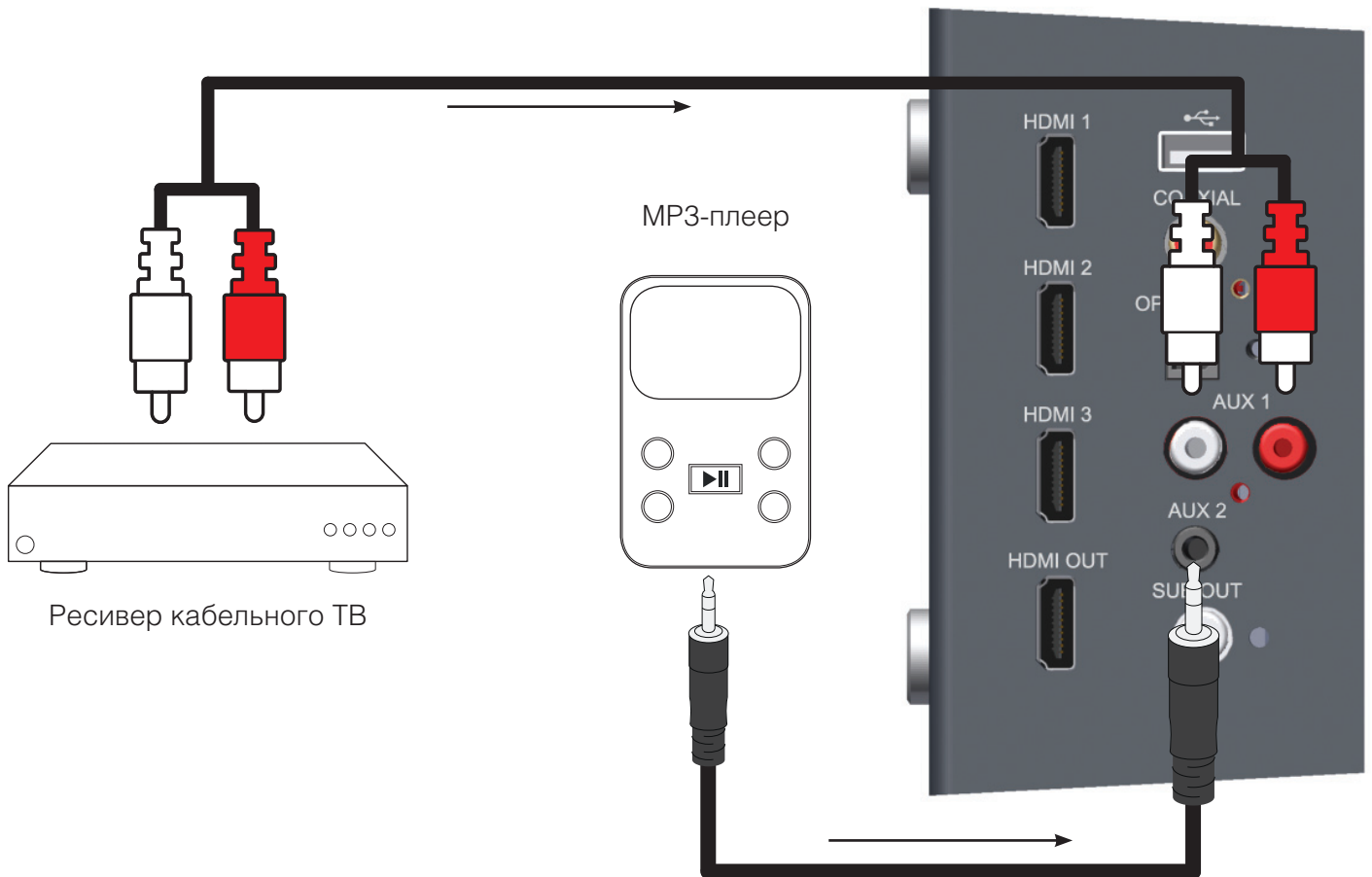
Если источник сигнала не имеет выхода HDMI (или этот выход уже занят), вы можете подключить его к ASB-2 с помощью цифрового оптического или коаксиального выхода.

Можно подключить iOS-устройство через USB-вход и воспроизводить с него музыкальный контент.



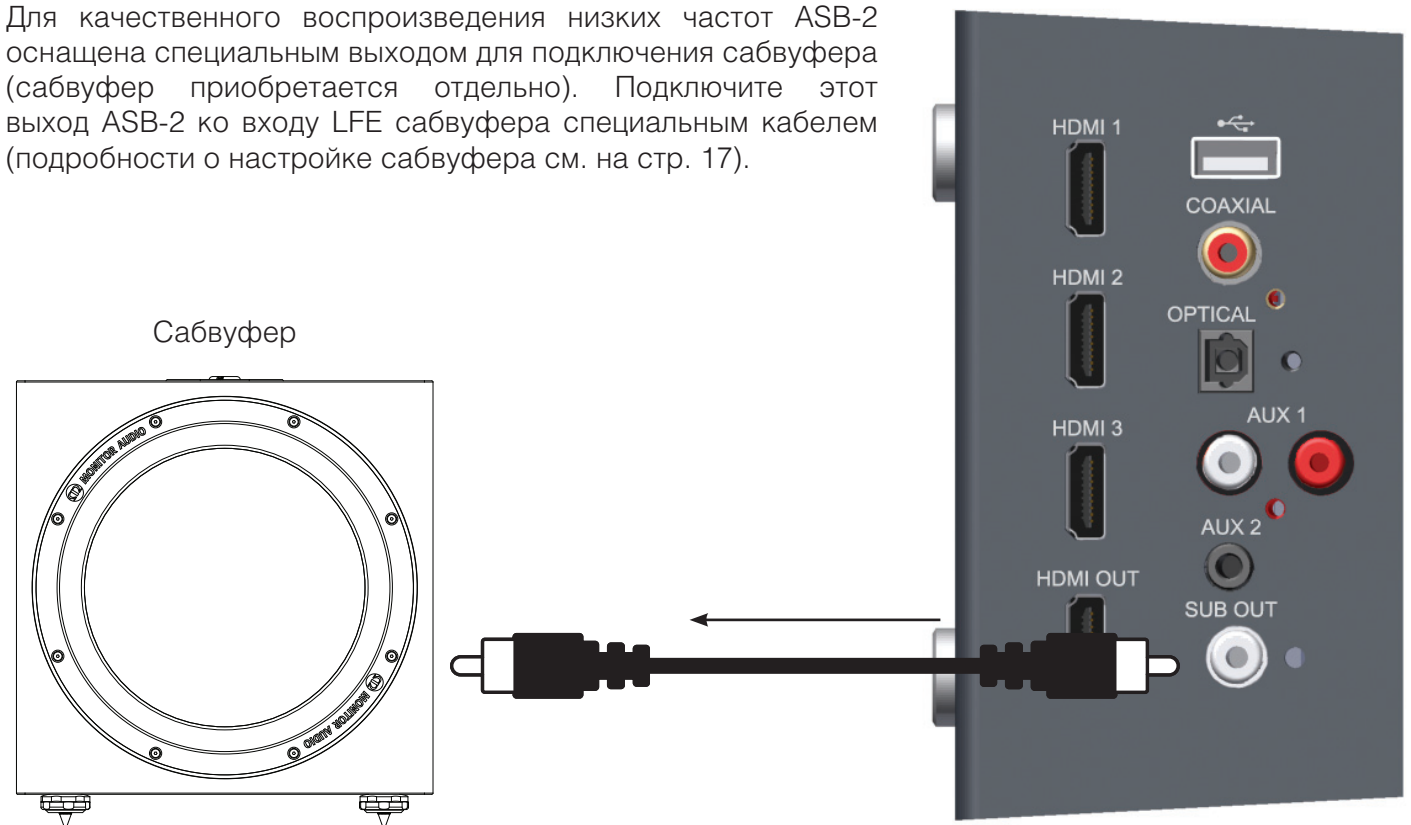
## Подключение аудиоустройств к аналоговым входам

Вы можете подключать аудиоустройства к ASB-2 через аналоговый стереовход RCA или разъем 3.5 мм.



## Выход для подключения сабвуфера

Для качественного воспроизведения низких частот ASB-2 оснащена специальным выходом для подключения сабвуфера (сабвуфер приобретается отдельно). Подключите этот выход ASB-2 ко входу LFE сабвуфера специальным кабелем (подробности о настройке сабвуфера см. на стр. 17).

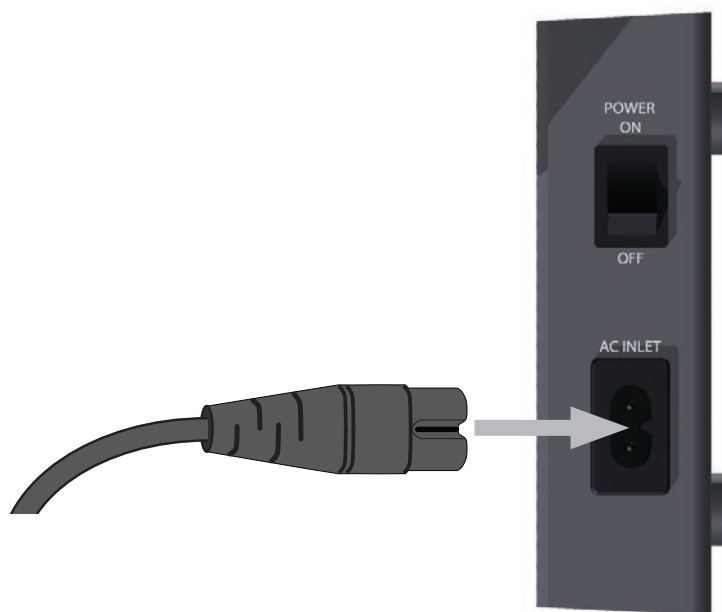


## Подключение к электросети

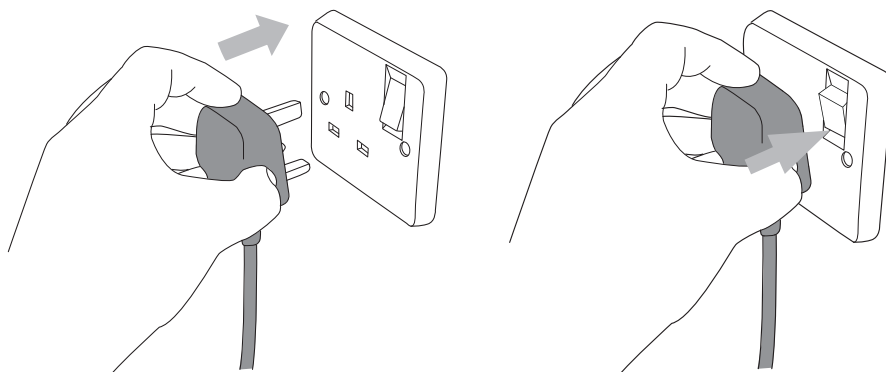
После подключения всех сигнальных кабелей ASB-2 можно подключать к электрической сети.

**Внимание!** Строго придерживайтесь описанной ниже последовательности.

1. Подключите кабель питания к ASB-2 (выключатель должен быть установлен в положении OFF).



2. Вставьте вилку кабеля питания в электрическую розетку.



3. Установите выключатель питания в положение ON, при этом ASB-2 включится. Кнопка дежурного режима будет светиться белым. В процессе включения индикатор на передней панели будет часто мигать синим цветом, а затем, при подключении к беспроводной сети, вспышки будут редкими.



## Настройка системы

### Включение

Чтобы перевести ASB-2 из дежурного в рабочий режим, нажмите кнопку включения на пульте дистанционного управления (см. стр. 4, пункт 1 раздела «Пульт дистанционного управления») или на самом устройстве (см. стр. 4, пункт 1 раздела «Кнопки ASB-2»).



Кнопка включения светится белым светом, затем яркость свечения уменьшится вдвое.



Светодиодный индикатор на передней панели будет часто мигать синим светом (режим 2 – инициализация системы) и затем перейдет в режим 1, если беспроводная сеть не будет найдена. Это происходит при первом включении, при обновлении встроенной программы, а также при возвращении заводских настроек. Если перед этим система была настроена и использовалась, индикатор включится в том же режиме, при котором он был выключен.

## Подключение к сети Wi-Fi

ASB-2 можно подключить к сети Wi-Fi тремя способами: первый способ использует WPS-протокол, при втором способе iPhone, iPad или iPod Touch напрямую подключаются к ASB-2, используя кабель USB Apple, третий способ использует подключение через веб-портал ASB-2 с помощью компьютера или устройства iOS.

### Что необходимо для подключения?

Для подключения ASB-2 к Wi-Fi необходимо :

- Беспроводной маршрутизатор
- Для первого способа подключения нужен маршрутизатор с поддержкой WPS
- Для второго способа потребуются iPod Touch, iPhone или iPad и USB-кабель (поставляется Apple)
- Для третьего способа необходим компьютер, iPod Touch, iPhone или iPad, поддерживающий беспроводное подключение к сети (этот вариант подключения – наиболее сложный)
- ASB-2

### Способ 1 – WPS

Информацию о включении режима WPS можно найти в инструкции по использованию вашего беспроводного маршрутизатора.

1. Включите на маршрутизаторе режим WPS.
2. При включённой ASB-2 нажмите кнопку Wi-Fi/Airstream Connect (см. стр. 4, пункт 5 в разделе «Кнопки ASB-2»).



3. Индикатор на передней панели ASB-2 будет попеременно мигать синим и зелёным (режим 2), а затем постоянно будет светиться синим.



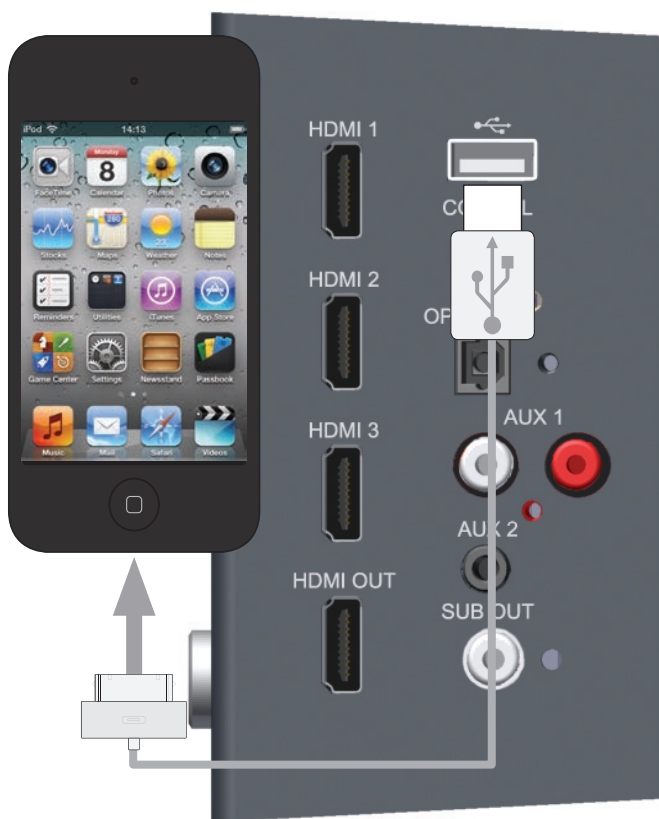
## Способ 2 – с помощью устройства iOS

Этот способ использует информацию о защите беспроводной сети, хранящуюся в устройстве iOS. Всё, что потребуется – iPod Touch, iPhone или iPad, работающий под управлением операционной системы iOS5 (или более новой).

1. Переведите ASB-2 в активный режим. Индикатор на передней панели будет мигать синим, сначала – в режиме 2, затем – в режиме 1.



2. Когда индикатор станет мигать медленнее (режим 2), соедините USB-кабелем ASB-2 и устройство iOS.



3. Нажмите на ASB-2 кнопку Wi-Fi/Airstream Connect (см. стр. 4, п. 5 в разделе «Кнопки ASB-2»).



4. На экране устройства iOS появится окно, в котором нужно дать ответ на вопрос о том, хотите ли вы обмениваться информацией с системой ASB-2. Нажмите кнопку «Allow».



5. Индикатор начнёт поочередно мигать синим и зелёным (режим 2). При подключении к Wi-Fi индикатор будет постоянно светиться синим светом.



6. Когда индикатор будет постоянно светиться синим светом, отключите кабель USB от устройства и от ASB-2. Теперь вы можете начать воспроизведение музыки с помощью режима AirPlay.
7. Если кабель USB останется подключенным к устройству iOS и ASB-2, то вы не сможете воспроизводить музыку через AirPlay.
8. Рекомендации по воспроизведению музыки с помощью режима AirPlay приведены на стр. 19.

### Способ 3 – с помощью веб-браузера

Необходим либо компьютер с возможностью беспроводного соединения, либо iPod Touch, iPhone или iPad, работающие под управлением ОС iOS5 (или более поздней версии).

Этот способ подключения предполагает ввод имени беспроводной сети (SSID) и ключа (WEP Key) на веб-портале ASB-2 либо с компьютера, либо с устройства iOS через временную сеть.

#### СОБЕТ

Чтобы упростить подключение ASB-2 к беспроводной сети, запишите имя беспроводной сети (SSID), к которой вы подключаетесь, и ключ сети (для WEP, WPA или WPA2).

### С помощью iOS-устройства

1. Включите ASB-2. Индикатор на передней панели будет мигать синим светом, сначала в режиме 2, затем – в режиме 1.



2. При переходе к режиму 1 система ищет беспроводную сеть. Удерживайте кнопку Wi-Fi/Airstream Connect не менее 5 секунд. Светодиодный индикатор будет мигать синим светом в режиме 3.



3. На iOS-устройстве перейдите к настройкам и выберите пункт Wi-Fi.

4. В списке найденных сетей вы увидите «ASB-2\_Setup\_0...» («0...» – последние шесть цифр MAC-адреса устройства). Выберите этот пункт, затем нажмите кнопку Home.



#### СОБЕТ

Если при этом способе подключения возникнут проблемы, попробуйте подключиться с помощью компьютера.

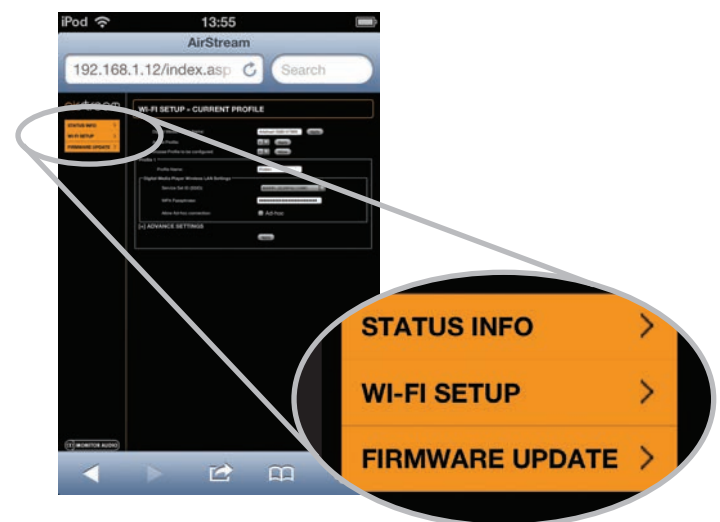
5. Теперь вы можете отсканировать QR-код (см. ниже), если у вас есть устройство с QR-считывателем, либо в адресной строке браузера Safari введите «192.168.1.12».



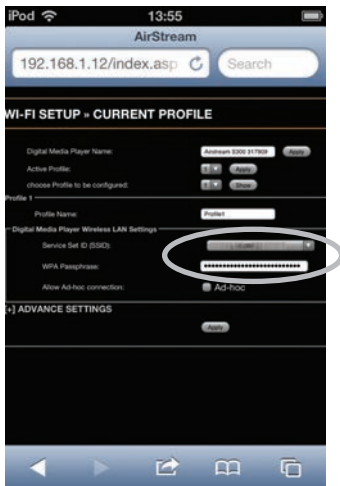
#### СОБЕТ

В случае неудачи выключите ASB-2 и нажмите кнопку Home, после чего повторите операции, начиная с п. 1.

6. Будет показана страница портала ASB-2. Выберите из левого списка Wi-Fi Setup.



- Введите SSID и код доступа к сети и нажмите кнопку Save.



- При выводе предупреждающего сообщения, нажмите OK.



- Индикатор начнет мигать поочередно синим и зеленым (режим 2), затем будет постоянно светиться синим при подключении к Wi-Fi.
- Возвратитесь на устройстве к исходной сети Wi-Fi, чтобы передавать потоковую музыку.
- Перейдите в настройки и выберите Wi-Fi.
- Выберите свою сеть.
- Отметив флажком свою сеть, нажмите кнопку Home.
- Для начала воспроизведения музыки через AirPlay изучите инструкции на стр. 19.

## С ПОМОЩЬЮ КОМПЬЮТЕРА

### СОВЕТ

Компьютер должен поддерживать связь по Wi-Fi, которая должна быть включена.

- Включите ASB-2. Индикатор на передней панели сначала будет часто мигать синим светом (режим 2), затем перейдет в режим 1.



- Индикатор перейдет в режим 1 и начнется поиск сети. Удерживайте кнопку Wi-Fi/Airstream Connect не менее 5 секунд (см. стр. 4, пункт 5 раздела «Кнопки ASB-2»).



- Выберите беспроводную сеть. Перейдите к п. 4 (Windows) или к п. 6 (Mac OS).

### СОВЕТ

В системе Windows 7 нажмите мышью индикатор мощности Wi-Fi. Если он скрыт, нажмите на маленькую стрелку, направленную вверх

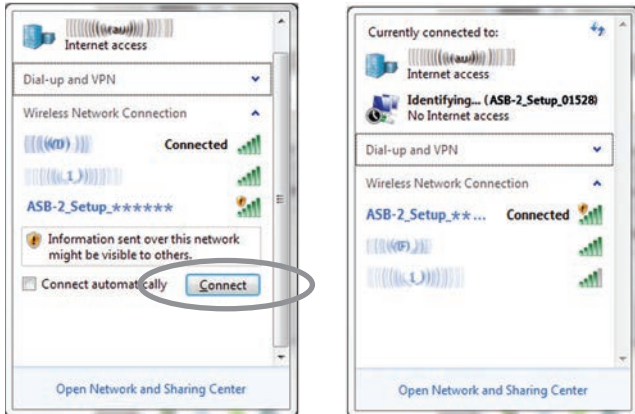
- В списке доступных сетей должна быть ваша текущая сеть (вероятно – с пометкой «Connected»). Найдите сеть с названием «AirstremConnect\*\*\*\*\*» (шесть звёздочек соответствуют последним шести цифрам MAC-адреса ASB-2).



## СОБЕТ

Если пункта Airstream Connect нет, нажмите указатель обновления (верхний правый угол окна).

5. Выберите ASB-2\_Setup\_\*\*\*\*\*, затем нажмите Connect. Вы будете подключены к беспроводной сети Airstream Connect network.



Перейдите к п. 7.

6. На Mac нажмите на индикатор мощности сигнала беспроводной сети, расположенный в верхней части экрана.

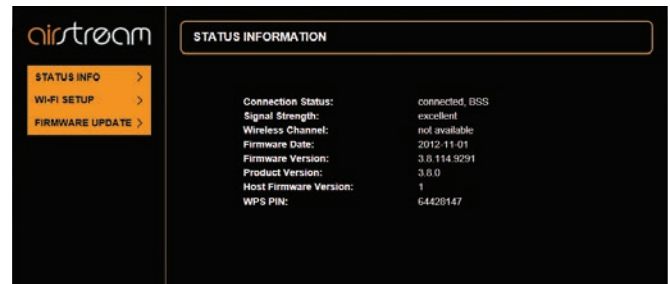


Перейдите к п. 7.

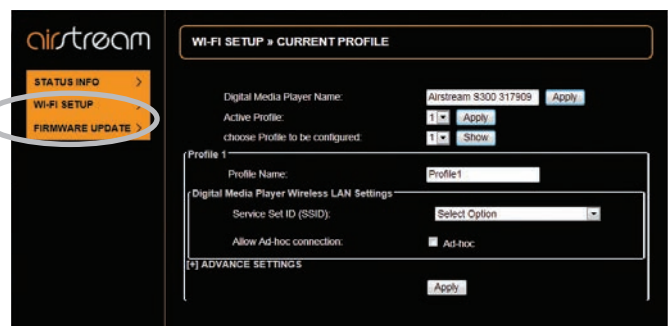
## СОБЕТ

Если пункт AirstreamConnect не отображён, выйдите из окна выбора сети и через несколько секунд повторите процедуру заново.

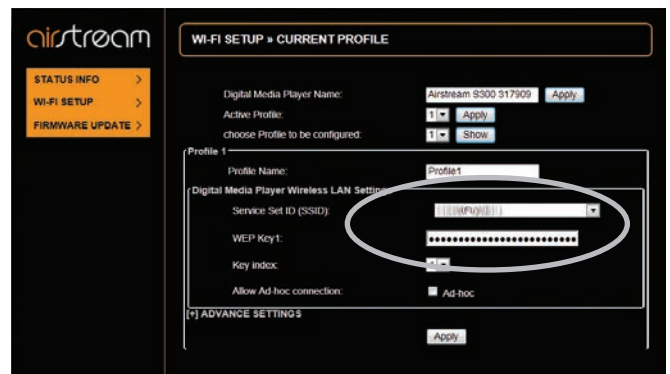
7. Откройте на компьютере веб-браузер, введите в адресной строке, которая находится вверху страницы, адрес 192.168.1.12, чтобы перейти на веб-портал Airstream.



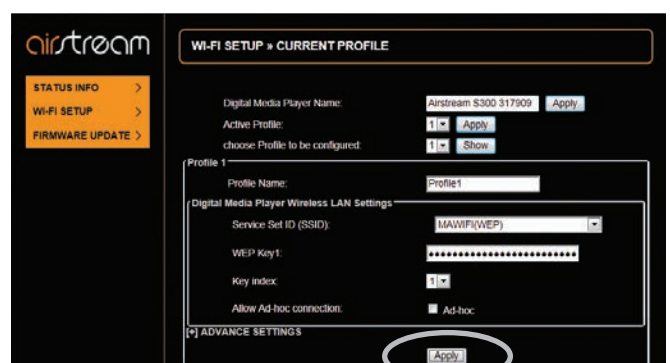
8. Выберите пункт Wi-Fi Setup. На этой странице приводится также информация об ASB-2 и набор характеристик беспроводной сети, к которой вы хотите подключиться.



9. Нажмите стрелку выпадающего меню, и выберите «Service Set ID (SSID)». В этом списке должна быть и ваша беспроводная сеть. Выберите её и введите код доступа.

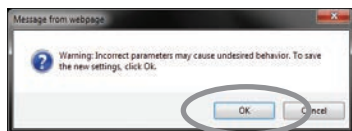


10. Нажмите кнопку Apply. При появлении предупреждения нажмите OK.

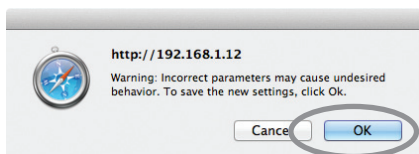




Сообщение в системе Windows:



Сообщение в Mac OS:



11. После нажатия «ОК» в появившемся окне, в браузере больше не будет признаков того, что система ASB-2 подключается к сети. Светодиодный индикатор будет переменного мигать синим и зеленым светом (режим 2) и после подключения перейдет в предыдущий режим, что будет показано индикатором.
12. Не забудьте вернуться к списку доступных беспроводных сетей на компьютере и снова выбрать домашнюю сеть.
13. Перед началом передачи потокового сигнала с компьютера или устройства iOS на ASB-2 ознакомьтесь с информацией на стр. 19.

#### СОВЕТЫ

Медленное мигание индикатора обозначает отсутствие подключения. Попробуйте повторить описанные шаги снова.

Если и после повторной попытки индикатор медленно мигает синим светом, попробуйте переместить ASB-2 поближе к маршрутизатору.

## Экранное меню

Для получения доступа к экранному меню, нажмите кнопку Menu (см. стр. 6, п. 6 раздела «Пульт дистанционного управления»). Одно нажатие кнопки выведет меню, показанное ниже:

INPUT SELECT  
3D AUDIO  
EQUALISATION  
CHANNEL LEVELS  
SUB OUT  
POWER OPTIONS  
OSD LANGUAGE  
FIRMWARE UPDATE  
FACTORY RESET

Для перехода по меню используйте кнопки со стрелками вверх, вниз, влево и вправо. Для перемещения по опциям вверх и вниз используйте соответствующие стрелки, а опции выбирайте при помощи стрелок вправо и влево. Выбор опции подтверждается кнопкой ОК, возврат в главное меню производится с помощью стрелки влево.

### Выбор языка

Сначала следует выбрать язык экранного меню. Чтобы сделать это, переместитесь вниз по главному меню до пункта OSD LANGUAGE и нажмите правую стрелку на пульте дистанционного управления. Выберите из предлагаемого списка необходимый язык.

INPUT SELECT  
3D AUDIO  
EQUALISATION  
CHANNEL LEVELS  
SUB OUT  
POWER OPTIONS  
OSD LANGUAGE    ENGLISH  
FIRMWARE UPDATE    华语  
FACTORY RESET    NEDERLANDS  
FRANÇAIS  
DEUTSCH  
ITALIANO  
日本語  
PORTUGUÊS  
РУССКИЙ  
ESPAÑOL

## 3D Audio

В этом пункте включается эффект объемного звучания. Эффект 3D можно назначить и сохранить отдельно для каждого входа

INPUT SELECT	
3D AUDIO	ON
EQUALISATION	OFF
CHANNEL LEVELS	SURROUND EFFECT
SUB OUT	
POWER OPTIONS	
OSD LANGUAGE	
FIRMWARE UPDATE	
FACTORY RESET	

### Двухканальное звучание

При выборе опции ON режим 3D Audio обеспечивает более широкую звуковую панораму.

#### ПРИМЕЧАНИЕ

При этом дополнительные тыловые и боковые каналы не создаются

Off



On



### Многоканальное звучание (5.1 или 7.1)

При подаче многоканального сигнала эффект 3D можно включить или выключить.

Если 3D выключен, левый, правый, центральный каналы и LFE будут воспроизводиться без дополнительной обработки.

Если 3D включён, эффект расширения звуковой панорамы применяется к левому и правому каналу. Кроме того, в каналы окружающего звука будут вводиться звуковые эффекты, создающие впечатление работы многоканальной системы. Влияние этого эффекта можно регулировать, чтобы он ощущался в большей или меньшей степени.

ON	
OFF	
SURROUND EFFECT	HIGH
	NORMAL
	LOW

Режим 3D выключен



Режим 3D включен



### Equalisation

Этот пункт позволяет регулировать уровень частот в соответствии с вашими предпочтениями или акустическим окружением. Полосы частот регулируются независимо от +10 дБ до -10 дБ.

#### ПРИМЕЧАНИЕ

Любые настройки действуют для всех источников сигнала. Для каждого входа отдельно настройки выполнить нельзя.

INPUT SELECT	
3D AUDIO	
EQUALISATION	BASS LEVEL
CHANNEL LEVELS	MID LEVEL
SUB OUT	TWEETER LEVEL
POWER OPTIONS	
OSD LANGUAGE	
FIRMWARE UPDATE	
FACTORY RESET	

## Channel Levels

Этот пункт позволяет настроить уровни центрального и боковых каналов, и канала сабвуфера. Независимая регулировка каналов – от +10 дБ до –10 дБ, одинаковая для всех входов.

Канал виртуального сабвуфера можно отключить. Если виртуальный сабвуфер включен, канал LFE будет воспроизводиться им и внешним подключённым к ASB-2 сабвуфером, если этот канал выключен, то канал LFE будет воспроизводиться только дополнительным внешним сабвуфером.

INPUT SELECT	
3D AUDIO	
EQUALISATION	
CHANNEL LEVELS	VIRTUAL CENTRE LEVEL
SUB OUT	VIRTUAL SURROUND LEVEL
POWER OPTIONS	VIRTUAL SUB-WOOFER
OSD LANGUAGE	
FIRMWARE UPDATE	
FACTORY RESET	

## Sub Out

В этом пункте настраивается частота кроссовера сабвуфера. Выбор частоты зависит от ваших предпочтений и параметров помещения, но мы рекомендуем установить её равной 80 Гц.

INPUT SELECT	
3D AUDIO	
EQUALISATION	
CHANNEL LEVELS	
SUB OUT	CROSSOVER FREQ.
POWER OPTIONS	
OSD LANGUAGE	
FIRMWARE UPDATE	
FACTORY RESET	

## Power Options

Опции этого пункта позволяют включать автоматический переход в дежурный режим, сквозное прохождение сигнала HDMI и яркость свечения индикатора на передней панели.

### Время автоматического выключения

Опция автоматического перехода в дежурный режим позволяет задать время, через которое ASB-2 будет автоматически выключаться (15, 30, 45 и 60 минут или Off). При выборе Off система выключается только при нажатии кнопки

выключения. Функция дежурного режима может управляться телевизором, в этом случае таймер должен быть отключён.

INPUT SELECT	
3D AUDIO	
EQUALISATION	
CHANNEL LEVELS	
SUB OUT	
POWER OPTIONS	AUTO OFF TIME
OSD LANGUAGE	HDMI PASS THROUGH
FIRMWARE UPDATE	AUTO ON / OFF
FACTORY RESET	FRONT LED BRIGHTNESS



AUTO OFF TIME	15 MIN
HDMI PASS THROUGH	30 MIN
AUTO ON / OFF	60 MIN
FRONT LED BRIGHTNESS	NEVER

### Сквозное прохождение сигнала HDMI

Эта опция позволяет сигналу проходить через ASB-2, если она находится в дежурном режиме. На телевизоре, подключенном к ASB-2, можно смотреть программу, даже если ASB-2 выключена.

INPUT SELECT	
3D AUDIO	
EQUALISATION	
CHANNEL LEVELS	
SUB OUT	
POWER OPTIONS	AUTO OFF TIME
OSD LANGUAGE	HDMI PASS THROUGH
FIRMWARE UPDATE	AUTO ON / OFF
FACTORY RESET	FRONT LED BRIGHTNESS



AUTO OFF TIME	
HDMI PASS THROUGH	ON
AUTO ON / OFF	OFF

### ПРИМЕЧАНИЕ

Если HDMI Pass Through работает, то ASB-2 в дежурном режиме будет потреблять больше электроэнергии.

## Яркость светодиода на передней панели

Если яркость свечения индикатора велика, её можно отрегулировать.

Доступны три варианта свечения: Bright (яркое свечение – используется по умолчанию), Dim (приблизительно вполовину ниже, чем яркое) и Off (подсветка отключена).

INPUT SELECT	
3D AUDIO	
EQUALISATION	
CHANNEL LEVELS	
SUB OUT	
POWER OPTIONS	AUTO OFF TIME
OSD LANGUAGE	HDMI PASS THROUGH
FIRMWARE UPDATE	AUTO ON / OFF
FACTORY RESET	FRONT LED BRIGHTNESS



AUTO OFF TIME	
HDMI PASS THROUGH	
AUTO ON / OFF	
FRONT LED BRIGHTNESS	BRIGHT
	DIM

## Firmware Update

Здесь вы можете увидеть текущую версию прошивки устройства и проверить наличие обновлений (хотя ASB-2 будет автоматически проверять наличие обновлений при каждом подключении к интернет).

INPUT SELECT	
3D AUDIO	
EQUALISATION	
CHANNEL LEVELS	
SUB OUT	
POWER OPTIONS	
OSD LANGUAGE	
FIRMWARE UPDATE	CURRENT VERSION
FACTORY RESET	CHECK FOR UPDATE

CURRENT VERSION	v#.#
CHECK FOR UPDATE	

Номер текущей версии прошивки может потребоваться при обращении за помощью в Monitor Audio.

Для проверки наличия обновлений, кнопками со стрелками ПДУ выберите пункт «Check for Update» и нажмите кнопку перемещения вправо.

CURRENT VERSION	
CHECK FOR UPDATE	FIRMWARE UP TO DATE
	UPDATE AVAILABLE.
	PRESS 'OK' TO PROCEED

Система проверит версию прошивки. Если обновление имеется, устройство выполнит процедуру, описанную на стр. 22.

FIRMWARE UP TO DATE	
UPDATE AVAILABLE.	UPDATE IN PROGRESS.
PRESS 'OK' TO PROCEED	PLEASE WAIT

## Factory Reset

С помощью этого пункта производится сброс настроек всех пунктов меню ASB-2 к значениям, заданным на заводе-изготовителе.

### ПРИМЕЧАНИЯ

Версия прошивки при сбросе настроек не изменится.

Все настройки Wi-Fi необходимо будет задать заново (см. стр. 10).

## Использование ASB-2

### Просмотр видео с HDMI-источника

Включите телевизор и выберите на нём вход, на который подается сигнал с ASB-2. Включите источник видео и выберите на ASB-2 HDMI-вход, к которому этот источник подключён.

Изображение будет воспроизводиться телевизором, а звук – ASB-2.

Если активирован режим Audio Pass Through, то ASB-2 можно не включать, но она должна находиться в дежурном режиме и на ней должен быть выбран соответствующий вход.

Для выбора HDMI-входа нажимайте кнопку источника на ПДУ или кнопку HDMI на панели.

#### ПРИМЕЧАНИЕ

Индикатор на передней панели будет мигать, указывая номер HDMI-входа.

### Сигнал с цифрового источника

Выбор входа цифрового источника производится с помощью кнопки ПДУ (светодиодный индикатор на передней панели будет светиться белым). Также можно нажимать кнопку Digital. Количество световых импульсов индикатора будет соответствовать выбранному входу: 1 – оптический, 2 – коаксиальный и 3 – порт USB.



### Сигнал с аналогового источника

Выбор входа аналогового источника производится с помощью кнопки ПДУ (светодиодный индикатор на передней панели будет светиться зелёным). Также можно нажимать кнопку Analog. Количество световых импульсов индикатора будет соответствовать выбранному входу: 1 – вход RCA, 2 – вход mini-jack 3.5 мм.



## AirPlay-сигнал с iOS-устройства

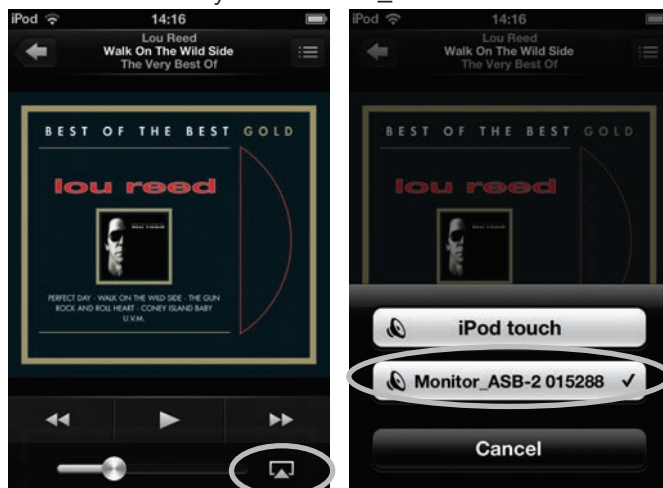
Сначала включите ASB-2 и убедитесь в том, что она подключена к той же самой беспроводной сети, что и устройство, сигнал с которого вы хотите воспроизводить.

#### СОБЕТ

Если индикатор ASB-2 мигает, это означает либо выполнение процесса инициализации (режим 2), либо поиск беспроводной сети (режим 1). В любом случае на устройстве iOS не будет выводиться логотип AirPlay.

Если режим передачи AirPlay ещё не выбран, ASB-2 выберет его автоматически.

1. Выберите на вашем устройстве контент, который хотите воспроизвести.
2. Если вы находитесь в меню «Music», справа внизу экрана должен индексироваться символ AirPlay. Нажмите на него и выберите из списка пункт Monitor\_ASB-2.



3. Выведется логотип AirPlay, показывая, что ваше устройство готово воспроизводить сигнал с использованием режима AirPlay. Нажмите кнопку Play для начала воспроизведения.

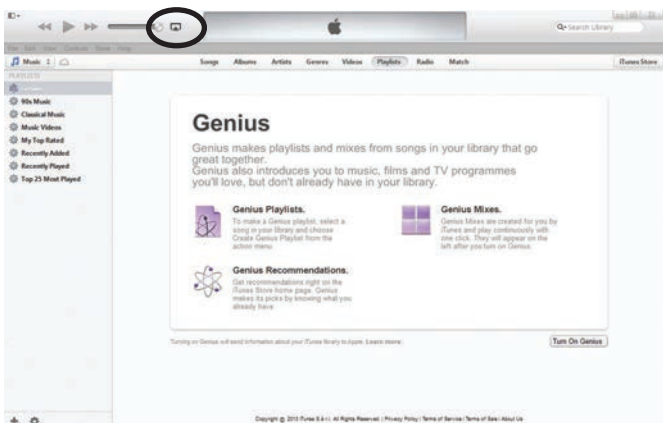


## AirPlay-сигнал с компьютера

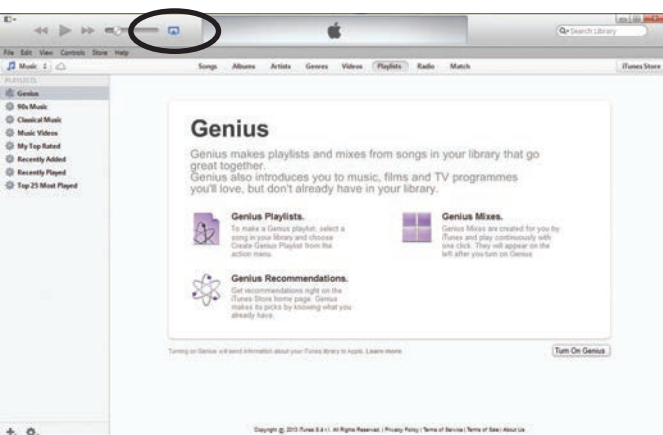
Сначала включите ASB-2 и подключитесь к той же беспроводной сети, в которой находится устройство-источник сигнала. Компьютеры могут быть подключены к этой сети проводным или беспроводным способом.

Если на ASB-2 режим AirPlay еще не выбран, то он включится автоматически.

1. Запустите на компьютере программу iTunes. Появится символ AirPlay (на рисунке ниже показана версия iTunes 11.0.1.12), но это произойдет только в том случае, если ASB-2 будет подключен к сети.



2. Нажмите на этот символ и выберите в списке имеющихся устройств ASB-2, после чего символ AirPlay станет синим.



3. Выберите композицию, которую вы хотите прослушать.

### ПРИМЕЧАНИЕ

Уровень громкости воспроизведения определяется программой iTunes, проверьте величину уровня громкости перед началом воспроизведения.

В обоих примерах воспроизведения музыки через AirPlay светодиодный индикатор на передней панели ASB-2 будет светиться синим светом. Если в начале воспроизведения музыки режим AirPlay автоматически не включится, нажмите кнопку AirPlay на ASB-2 или на пульте дистанционного управления.



## Сигнал Airstream Direct c iOS-устройства

ASB-2 можно использовать для передачи аудиосигнала от устройства iOS или ноутбука без подключения к беспроводной сети с использованием режима Airstream Direct.

Airstream Direct подразумевает, что вы можете передавать потоковое аудио напрямую на ASB-2 без необходимости использования беспроводного маршрутизатора. Для включения этого режима выполните следующие шаги:

1. Включите ASB-2.
2. Нажмите кнопку Airstream Direct на задней панели ASB-2 (см. рис. на стр. 4, кнопка 5).
3. Индикатор на передней панели мигнёт фиолетовым, затем будет светиться постоянно.
4. На iOS-устройстве перейдите в меню настроек и выберите пункт «Wireless». Среди доступных беспроводных сетей должен быть пункт «Airstream ASB-2...».



Выберите в списке этот пункт и нажмите кнопку Home.



5. Инструкции по воспроизведению см. на стр. 11.



### СОВЕТ

Если в списке доступных сетей нет Airstream ASB-2, нажмите кнопку Home и повторите попытку ещё раз. Может потребоваться несколько секунд.

6. Чтобы использовать режим Airstream Direct с компьютером, ознакомьтесь с инструкциями по подключению на стр. 9.

### ПРИМЕЧАНИЯ

Если при использовании режима Airstream Direct поступит телефонный звонок, воспроизведение музыки остановится до окончания разговора.

В режиме Airstream Direct функции мобильного телефона не работают. Сообщения, электронная почта и пр. в это время работать не будут.

Музыку в режиме Airstream Direct можно воспроизводить только с одного из подключённых устройств.

Между режимами Airstream Direct и AirPlay можно переключаться нажатием кнопки AirPlay, на задней панели ASB-2.

К ASB-2 в режиме Airstream Direct могут подключаться компьютеры, поддерживающие Wi-Fi. Это работает точно так же, как и подключение устройства iOS.

## Переход из Airstream Direct в AirPlay

1. Для выхода из режима Airstream Direct нажмите кнопку Airstream Direct, на задней панели ASB-2 (рис на стр.3, кнопка 5).
2. В процессе подключения беспроводной сети индикатор будет мигать синим светом. После установления подключения индикатор будет светиться постоянно. Если соединение не установится, свечение индикатора сменится из режима 2 на режим 1. Рекомендации по подключению к сети Wi-Fi приводятся на стр. 6, а режимы свечения индикатора описываются на стр. 17.



## Сигнал с iOS-устройства через USB

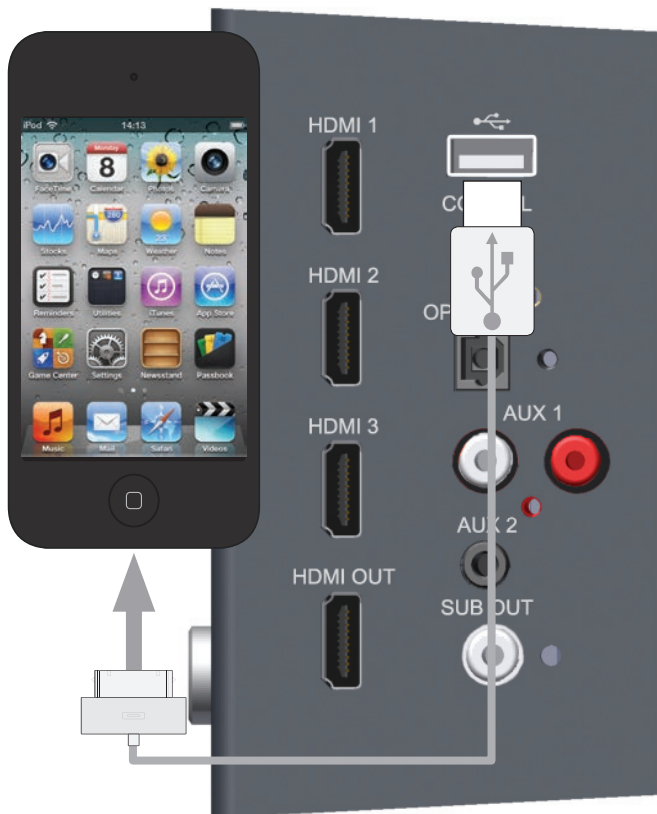
ASB-2 может воспроизводить музыку с iOS-устройства, подключённого к порту USB. Список совместимых устройств приводится ниже:

- iPhone 5
- iPhone 4S
- iPhone 4
- iPhone 3GS
- iPhone 3G
- iPod Touch 5-го поколения
- iPod Touch 4-го поколения
- iPod Touch 3-го поколения
- iPod Touch 2-го поколения
- iPod Touch

Для подключения к порту USB используйте кабель, поставляемый компанией Apple.

Прежде, чем производить дальнейшие действия, включите ASB-2.

1. Подключите ваше устройство к ASB-2 USB-кабелем. Во время воспроизведения подключённое устройство заряжаться не будет.



2. Нажимая кнопку выбора цифрового входа на ASB-2 (рис. на стр. 4, кнопка 3), выберите вход USB. Светодиодный индикатор мигнёт три раза и будет светиться постоянно.



3. Просмотрите хранящиеся композиции и для воспроизведения выбранной нажмите на устройстве кнопку воспроизведения.



## Обновление прошивки

ASB-2 автоматически проверяет наличие обновления при каждом включении (при условии подключения к интернет). Однако обновить программу можно и путем ручного соединения с интернет или с помощью USB-накопителя. Подробное описание этих способов см. ниже.

### Уведомление о наличии обновления

По умолчанию задействовано автоматическое уведомление пользователя о наличии обновления.

1. После начала загрузки и при условии подключения к интернет (перестает мигать синий индикатор), индикатор будет медленно мигать белым светом (режим 1), указывая на наличие обновления.



2. Нажмите и удерживайте кнопку выключения. При изменении цвета основного индикатора отпустите кнопку. Индикатор будет мигать различными цветами, указывая этапы процедуры обновления:  
**Фиолетовый** (очень частое мерцание) – запуск процедуры обновления.  
**Фиолетовый** (режим 4) – загрузка обновления.  
**Белый** (режим 4) – обновление устройства.
3. При успешном обновлении ASB-2 выключится (индикатор будет гореть красным цветом).
4. Нажмите кнопку включения, и ASB-2 пройдет процедуру включения, описанную на стр. 9.

#### СОВЕТ

Если устройство ведёт себя иначе, возможно, обновление не удалось. Попробуйте выполнить его с помощью USB-накопителя или веб-портала. См. пояснения на [www.monitoraudio.com](http://www.monitoraudio.com)

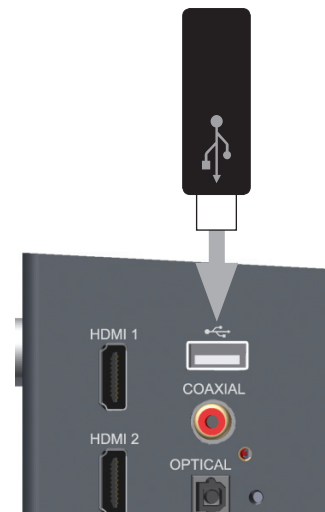
### Обновление с USB-накопителя

Для обновления прошивки с помощью USB-накопителя, обновление нужно предварительно загрузить.

**Внимание!** Накопитель нужно отформатировать в FAT32, а файл прошивки записать в корневой каталог.

**Внимание!** Для загрузки доступны три варианта файлов обновления: US (для США), JP (для Японии) и EU (для остальных стран).

1. Запустите браузер на компьютере и зайдите на сайт [www.monitoraudio.com](http://www.monitoraudio.com). Перейдите на страницу ASB-2 или технической поддержки.
2. Загрузите и распакуйте архив с обновлением. Выберите подходящий из трёх вариантов файла обновления (US, JP или EU).
3. Переименуйте выбранный файл, дав ему имя **ASB-2\_FW.fw** (это очень важно!) и копируйте его на USB-накопитель. После окончания копирования отключите накопитель от компьютера.



4. Отсоедините кабель питания от ASB-2 и вставьте флэш-накопитель в порт USB.
5. Вновь подключите кабель питания. При инициализации системы индикатор мигнёт синим цветом, а затем будет светиться синим, фиолетовым, белым или зелёным. Затем индикатор будет медленно мигать белым светом (режим 1), указывая на наличие обновления.
6. Нажмите и удерживайте кнопку выключения, пока индикатор не засветится фиолетовым.
7. Отпустите кнопку. Индикатор будет мигать различными цветами, указывая этапы процедуры обновления:  
**Фиолетовый** (очень частое мерцание) – запуск процедуры обновления.  
**Фиолетовый** (режим 4) – загрузка обновления.  
**Белый** (режим 4) – обновление устройства.
8. При успешном обновлении ASB-2 выключится (индикатор будет гореть красным цветом). Извлеките накопитель.
9. Нажмите кнопку включения, и ASB-2 пройдет процедуру включения, описанную на стр. 9.

## Обновление через веб-браузер

Есть несколько способов обновления прошивки ASB-2 через веб-браузер:

- i. В браузере Safari нажмите кнопку Bonjour, а потом – кликните на закладках. В окне Bonjour ASB-2 появится в виде одной из закладок. Далее переходите к п. 1.
- ii. В компьютере под Windows 7 перейдите к пункту Computer (Start → Computer) и нажмите кнопку Network. В папке Media Devices дважды кликните Airstream ASB-2 xxxxxx (где xxxxxx – последние шесть цифрами MAC-адреса ASB-2). Далее переходите к п. 1.
- iii. В компьютере под Windows 7 перейдите в Control Panel и выберите в открывшемся окне Hardware and Sound, после – Devices and Printers. Двойной щелчок на устройстве Airstream ASB-2 xxxxxx выведет окно Properties. Кликните на UPnP, а затем ссылку рядом с «Webpage». Далее переходите к п. 1.
- iv. Если вам известен ip-адрес ASB-2 (его можно увидеть в свойствах подключённых устройств панели маршрутизатора), используйте любой браузер. Далее переходите к п. 1.
- v. Если известны последние шесть цифр MAC-адреса ASB-2, в адресной строке любого браузера наберите следующее: `http://airstream-ASB-2-xxxxxx.local./index.asp` где xxxxxx – последние шесть цифр MAC-адреса.

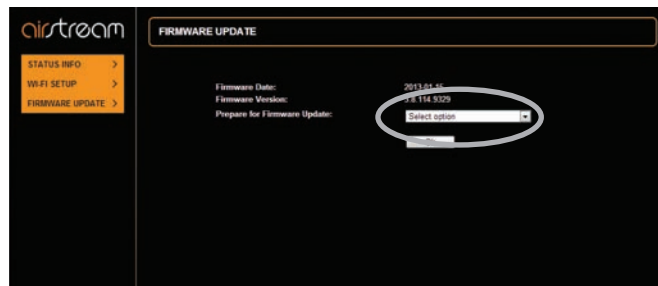


**Внимание!** Не выключайте питание ASB-2 во время процедуры обновления и не уходите с веб-страницы браузера. Следуйте приведённым рекомендациям.

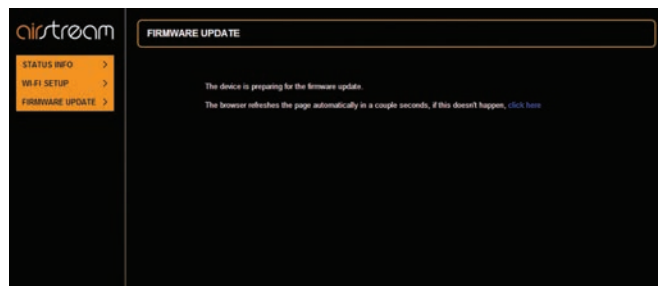
1. Загрузите архив с обновлением с сайта [www.monitoraudio.com](http://www.monitoraudio.com) и сохраните его на своём компьютере.
2. Распакуйте из архива три файла обновления для разных регионов.
3. Подключите ASB-2, используя один из пяти способов, перечисленных выше, и откройте закладку Firmware Update.



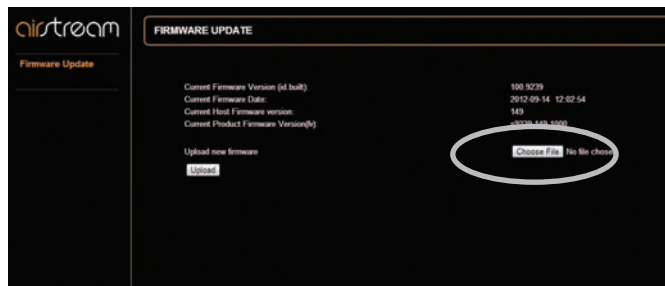
4. Выберите в меню пункта «Update Method» единственную доступную опцию «Firmware Update From Network».



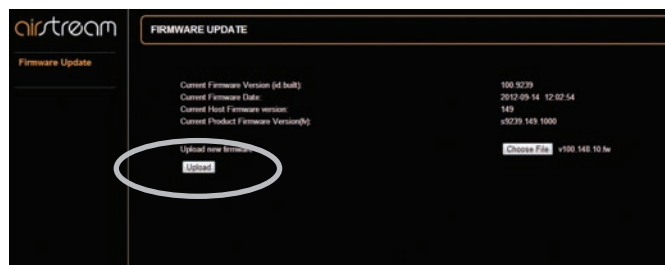
5. Нажмите ОК. Появится уведомление о том, что страница обновится через несколько секунд.



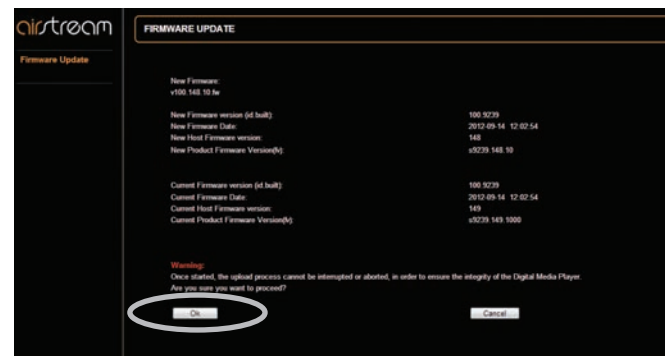
6. Индикатор ASB-2 загорится белым светом.
7. Нажмите кнопку «Choose File» и укажите путь к файлу обновления. Нажмите кнопку Open.



8. Нажмите кнопку «Upload».



9. Проверьте сведения о файле и нажмите «OK».

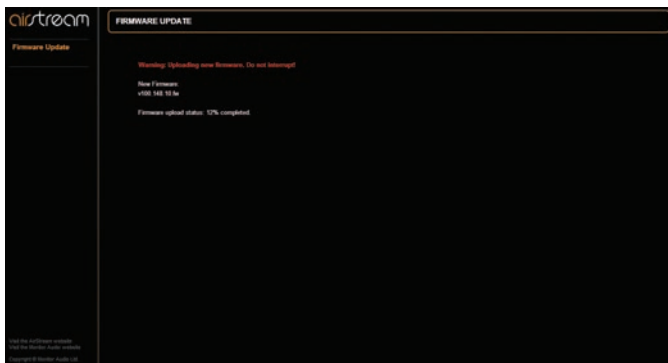


10. Теперь в окне приводятся сведения о выполнении процесса обновления. Индикатор будет мигать различными цветами, указывая этапы процедуры обновления:

**Фиолетовый** (очень частое мерцание) – запуск процедуры обновления.

**Фиолетовый** (режим 4) – загрузка обновления

**Белый** (режим 4) – обновление устройства.

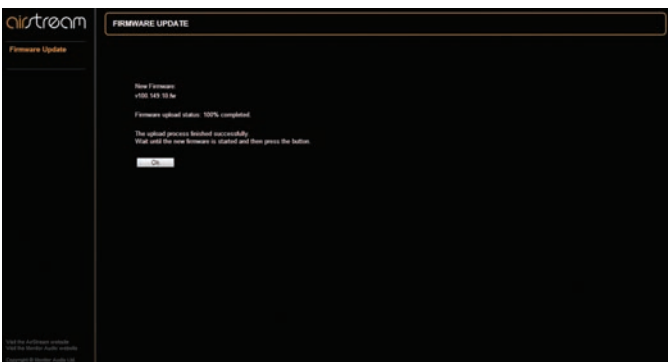


#### СОВЕТ

Если устройство ведёт себя иначе, возможно, обновление не удалось. Попробуйте выполнить его с помощью USB-накопителя или веб-портала. См. пояснения на [www.monitormaudio.com](http://www.monitormaudio.com)

Далее ASB-2 перезапустится и начнёт работу в режиме, установленном перед обновлением.

11. Обновление прошивки завершено. На веб-странице может быть не указано, что процедура выполнена на 100%, но если ASB-2 перейдет в дежурный режим (кнопка дежурного режима будет светиться красным), то процедура обновления закончена.



12. Нажмите кнопку включения, и ASB-2 пройдёт процедуру включения, описанную на стр. 9.

## Замена батареи в пульте ДУ

1. Удерживая пульт кнопками вверх, выдвиньте из нижней части пульта держатель батареи.



2. Извлеките батарею из держателя.



3. Замените батарею на новую аналогичного типа (CR2025 3 В).

4. Задвиньте держатель батареи обратно в корпус пульта.

## Светодиодный индикатор

В таблице приведены цвета и режимы индикации светодиода и значение этих режимов.

1	.	.	.	2	.	.	.	3	.	.	.	4	.	.	.	Описание	Функция
<b>Рабочие операции</b>																	
																Синий и зелёный, переменное мигание	Подключение WPS
																Фиолетовый, редкое мигание	Вход в режим Airstream Connect
																Синий, частое мигание	Инициализация
																Синий и зелёный, переменное мигание	Подключение к Wi-Fi
																Синий, редкое мигание	Нет соединения Wi-Fi
																Синий, свечение	Режим Airplay
																Зелёный, свечение	Использование внешнего источника
																Белый, свечение	HDMI, Digital Aux, iOS Source Via USB
																Фиолетовый, частое мигание	Вход в режим Airstream Direct
																Фиолетовый, свечение	Режим Airstream Direct
																Фиолетовый, свечение	Режим Airstream Connect
<b>Обновление прошивки</b>																	
																Белый, очень редкое мигание	Имеется обновление
																Фиолетовый, частое мигание	Инициализация обновления
																Фиолетовый, редкое мигание	Загрузка обновления в устройство
																Белый, редкое мигание	Обновление прошивки

## Режимы мерцания светодиодного индикатора

В таблице показаны названия и режимы свечения индикатора на передней панели ASB-2.

Номер режима	250 мс	250 мс	250 мс	250 мс	250 мс	250 мс	250 мс	250 мс	250 мс	250 мс	250 мс	250 мс	250 мс	250 мс	250 мс	250 мс	250 мс	250 мс	250 мс	250 мс	
1	█										█										
2	█	█	█	█	█	█	█	█	█	█	█	█	█	█	█	█	█	█	█	█	█
3	█										█										
4	█										█										

## Технические характеристики

	<b>ASB-2</b>
<b>Частотный диапазон</b>	40 – 20000 Гц
<b>Выходная мощность (RMS)</b>	160 Вт
<b>Динамики</b>	НЧ: 2 x 125 мм C-CAM® СЧ: 2 x 100 мм C-CAM® ВЧ: 2 x 25 мм C-CAM® золотой купол
<b>Тип</b>	трёхполосная, задний фазоинвертор
<b>Входы</b>	3 x HDMI 1 x цифровой коаксиальный 1 x цифровой оптический 1 x RCA стерео 1 x мини-джек 3.5 мм
<b>Выходы</b>	1 x HDMI (с поддержкой ARC) 1 x LFE (RCA)
<b>Входное сопротивление / чувствительность</b>	10 кОм / 300 мВ
<b>Напряжение питания</b>	100 – 240 В (автоматический выбор)
<b>Усилитель</b>	класс D
<b>Потребляемая мощность (режим ожидания)</b>	< 0.5 Вт (увеличивается до 20 Вт при включении функции HDMI Pass through)
<b>Форматы файлов (AirPlay)</b>	AAC, ALAC, MP3
<b>Форматы файлов (Airstream)</b>	AAC, ALAC, MP3, FLAC
<b>Поддержка протоколов Wi-Fi</b>	802.11 b/g
<b>Соответствие стандартам</b>	ETL / CE / FCC / CB / Erp / Wi-Fi / Wi-Fi WMM / Apple MFi Certified
<b>Габариты (В x Ш x Г)</b>	180 x 1005 x 167 мм
<b>Цвет отделки</b>	угольно-серый с чёрным тканевым грилем
<b>Вес</b>	11.25 кг

Технические характеристики могут быть изменены без предварительного уведомления.



iPad, iPhone, iPod, iPod classic, iPod nano, iPod shuffle и iPod touch являются торговыми знаками Apple Inc., зарегистрированными в США и других странах. Режим AirPlay работает с iPhone, iPad и iPod Touch с операционными системами iOS 4.3.3 или более поздними, Mac с OS X Mountain Lion, Mac и PC с программой iTunes 10.2.2 или более поздней.



«Made for iPod», «Made for iPhone» и «Made for iPad» означает, что устройство было разработано для подключения iPod, iPhone или iPad и сертифицировано разработчиком на соответствие стандартам Apple. Компания Apple не несёт никакой ответственности за работу устройства или его совместимость с нормами и стандартами безопасности.

## Устранение неисправностей

В случае возникновения неполадок следует выполнить несколько простых проверок, которые могут помочь устранить проблему. Если кнопка дежурного режима мигает попеременно красным и белым, цвет индикатора на передней панели поможет диагностировать систему (см. табл.).

### Невозможно подключиться к сети Wi-Fi

- Маршрутизатор должен поддерживать стандарт 802.11 b/g. ASB-2 не может подключаться к маршрутизатором, поддерживающим ТОЛЬКО стандарт 802.11 n.
- Маршрутизатор должен поддерживать DHCP.
- ASB-2 не должна находиться в зоне действия источников помех (например, микроволновой печи).
- Если вам не удалось использовать компьютер для настройки Wi-Fi, проверьте, подключен ли компьютер к этой сети. Для настройки сети AirPlay нельзя использовать проводное подключение.
- Убедитесь в том, что SSID маршрутизатора состоит из буквенно-цифровых символов без пробелов и не содержит специальных символов типа %, # и \*. Оно не должно быть скрыто.
- Убедитесь в том, что имеется достаточное пространство IP-адресов. Некоторые маршрутизаторы могут иметь ограничения, не позволяющие использовать их в сети.
- ASB-2 настроена на использование каналов 1 – 11. На каналах 12, 13 и 14 она работать не будет.

### Помехи или отсутствие звука

- Проверьте уровень громкости, источник сигнала и кнопку пауза/воспроизведение.
- Убедитесь в том, что на ASB-2 подаётся электропитание.
- Если воспроизведение сопровождается помехами, то, возможно, источник выдаёт потоковый сигнал. Переведите его в режим выдачи сигнала PCM. ASB-2 не декодирует звуковой сигнал, и на устройство должен приходиться декодированный сигнал в виде отдельных каналов.

### ASB-2 не реагирует на нажатия кнопок

- Убедитесь в том, что на ASB-2 подаётся электропитание.

- Отключите питание, подождите, когда выключится дежурный режим, и вновь подайте питание.
- Убедитесь в том, что ASB-2 подключена к той же беспроводной сети, что и источник сигнала.
- Убедитесь в том, что ASB-2 использует самую последнюю версию прошивки (см. стр. 15).

### Прерывание музыки в режиме AirPlay

- Придвиньте ASB-2 ближе к маршрутизатору.
- Избегайте использования канала Wi-Fi, который перекрывается с ближайшей беспроводной сетью.
- Убедитесь в достаточном быстродействии вашей сети. Выключите другие устройства, подключенные к маршрутизатору.
- Включите опцию QoS, если ее поддерживает маршрутизатор Wi-Fi.
- Выключите все остальные маршрутизаторы Wi-Fi, чтобы найти тот, который влияет на работу вашей системы.

### На iTunes-устройстве отсутствует символ AirPlay

- ASB-2 должна быть подключена к той же беспроводной сети, что и iTunes-устройство.
- Иногда требуется до 30 секунд, чтобы ASB-2 появилась в сети, подождите некоторое время – возможно, символ появится.

### Режим AirPlay

не работает с компьютером

- Отключите на время брандмауэр и антивирус и убедитесь в том, что они не блокируют порты, используемые режимом AirPlay для передачи данных. Ознакомьтесь с документацией на маршрутизатор и брандмауэр.
- Если музыка прерывается или останавливается при использовании iPod Touch/iPhone/iPad/Mac/PC в режиме AirPlay, попытайтесь перезапустить источник или ASB-2.
- Потоковое видео или загрузки по FTP могут перегружать маршрутизатор, приводя к прерываниям во время воспроизведения музыки в режиме AirPlay. Попробуйте уменьшить нагрузку на маршрутизатор.

Если проблему устранить не удастся, обратитесь к официальному дилеру Monitor Audio, у которого вы приобрели своё устройство.

## Индикация ошибок

Если светодиодный индикатор на передней панели горит постоянно, а кнопка дежурного режима мигает попеременно красным и белым светом, то в работе системы произошла ошибка (см. таблицу).

1	.	.	.	2	.	.	.	Индикатор питания	Ошибка
<b>Ошибки (кнопка дежурного режима мигает попеременно красным и белым светом)</b>									
								Синий	Error with network or on board network module
								Фиолетовый	Ошибка обновления
								Синий	Current or thermal protection. During normal operation (LED colour will depend on source being used).
								Зелёный	
								Белый	
								Фиолетовый	

## Информация

### Информация о продукте

Модель **ASB-2**

Серийный номер изделия .....

Дата приобретения .....

IP-адрес .....

MAC-адрес .....

### Информация о продавце

Название салона .....

Адрес .....

.....

e-mail .....



Monitor Audio Ltd.  
24 Brook Road  
Rayleigh, Essex  
SS6 7XJ  
England  
Тел.: 01268 740580  
Факс: 01268 740589  
Email: [info@monitoraudio.co.uk](mailto:info@monitoraudio.co.uk)

[www.monitoraudio.com](http://www.monitoraudio.com)

Разработано в Великобритании

Сделано в Китае

© 2014. Версия 2