

Печь АНТАУА

Référence 6114 44

Инструкция

Вы приобрели наше изделие.

Благодарим Вас за оказанное доверие.

В процессе установки и эксплуатации аппарата необходимо соблюдать все нормы и рекомендации, содержащиеся в данной инструкции

Артикул: 6114 44

Характеристики в соответствии с нормой EN 13 240:

- Уровень выделения окиси углерода: 0.3%
- Коэффициент полезного действия (КПД) при номинальной мощности: 75%
- Средняя температура дымовых газов: 329°
- Аппарат длительного и периодического горения

Номинальная мощность: 12кВт

Вес: 184.5 кг

Загрузка дров: спереди

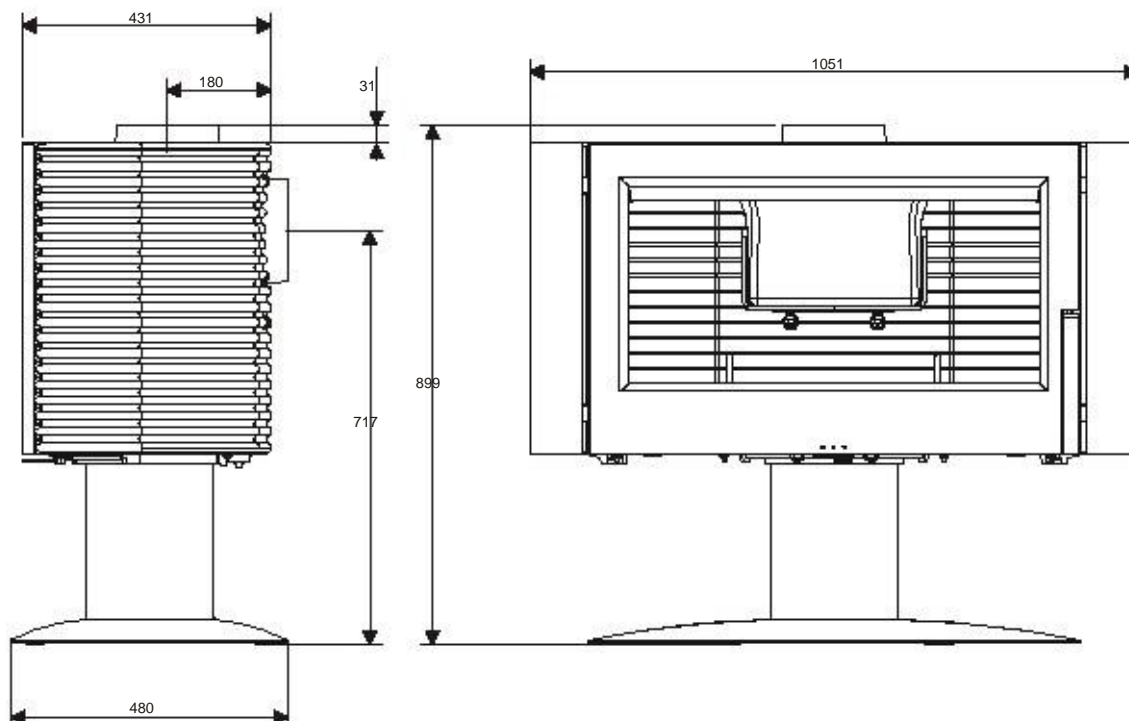
Максимальная длина поленьев: 50 см

Минимальное расстояние между печкой и возгораемым материалом:

- позади: 80см.

- сбоку: 60см.

Минимальное расстояние между печкой и невозгораемым материалом: 15см



Наименование	Высота (мм)	Длина (мм)	Глубина (мм)
Габаритный объем	899	1051	480
Дверь	540	850	
Стекло	370	740	

- Подключение дымохода сзади и сверху диаметром 180мм.
- Логотип фирмы-производителя закреплен на внешней панели зольника

Аппарат нельзя устанавливать прямо на плиту из возгораемых материалов, или материалов, которые разрушаются и изменяются под воздействием высокой температуры. Если необходимо, устанавливайте под печь специальную жаростойкую отражающую тепло плиту.

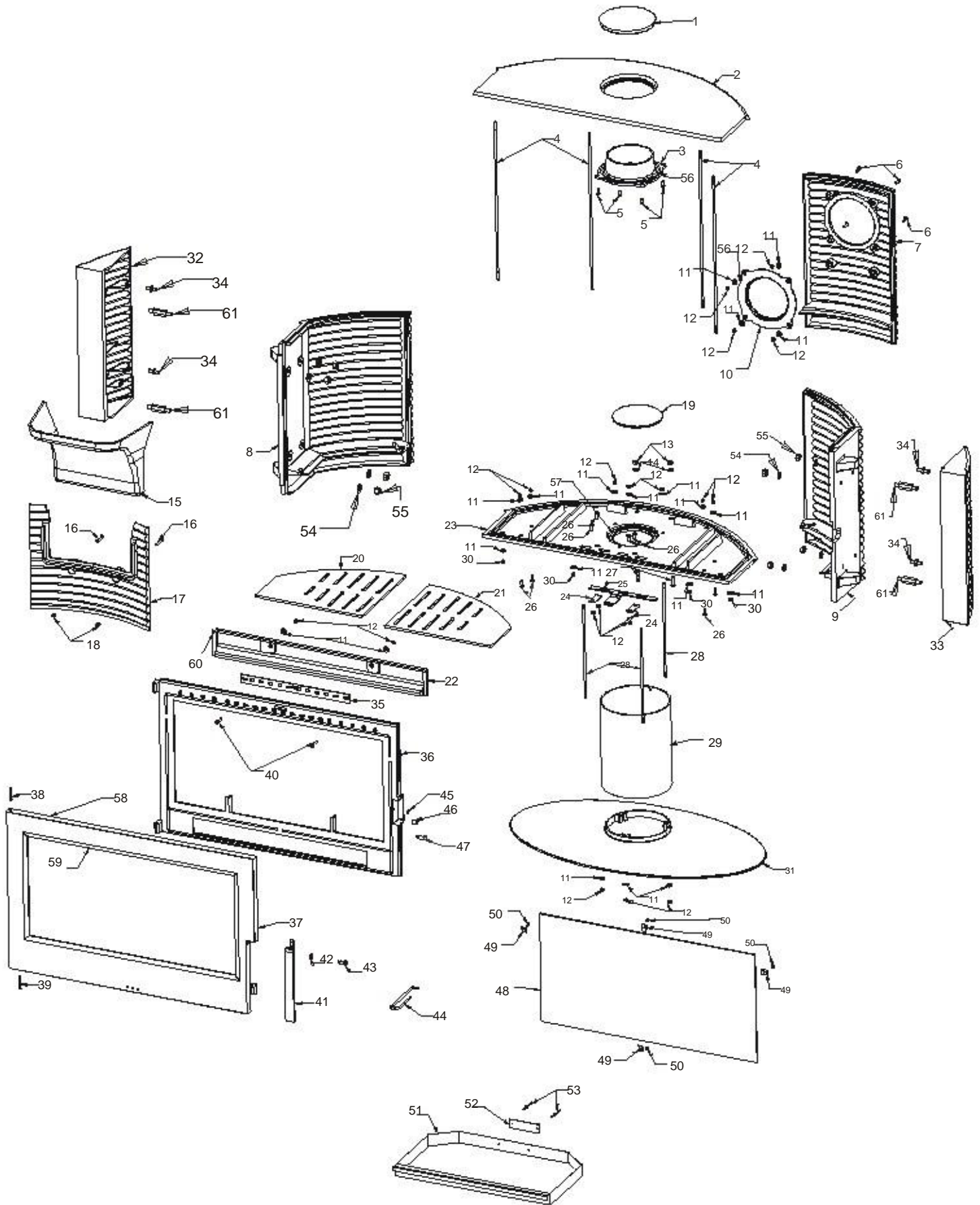
ОЧЕНЬ ВАЖНО

В дополнение к данному документу, пользуйтесь «Инструкцией по монтажу и пользованию топками и вставками», прилагающейся к аппарату.

РЕКОМЕНДАЦИИ ПО МОНТАЖУ.

* Давление в дымоход должно составлять не более 6-12 Па, что можно проверить при помощи манометра

* Наличие регулятора тяги является необходимым. Он улучшает показатели КПД и регулирует интенсивность тяги



ОЧЕНЬ ВАЖНО

В дополнение к данному документу, пользуйтесь «Инструкцией по монтажу и пользованию топками и вставками», прилагающейся к аппарату.

РЕКОМЕНДАЦИИ ПО МОНТАЖУ.

* Давление в дымоход должно составлять не более 6-12 Па, что можно проверить при помощи манометра

* Наличие регулятора тяги является необходимым. Он улучшает показатели КПД и регулирует интенсивность тяги

РЕКОМЕНДАЦИИ ПО ЭКСПЛУАТАЦИИ.

Используйте только рекомендованные виды топлива – сухие дрова (влажность в пределах 20%), высушенные в течении как минимум 2 лет (бук, граб, дуб), ель и хвойные не рекомендованы. Зольник должен всегда оставаться в аппарате, исключая время очищения от золы. Для открытия и закрытия дверцы, чтобы не обжечься, необходимо использовать специальную ручку. Может возникнуть необходимость остановить вытяжной механический вентилятор, чтобы избежать выброса дыма в камеру сгорания в момент открытия двери.

Предварительное использование.

Во время первого розжига камина может выделяться запах краски аппарата: проветрите комнату во избежание этого или первый розжиг осуществите вне дома.

Первый розжиг

1. Положите немного измятой бумаги (не рекомендуется использовать гладкие листы бумаги) и небольшие хорошо просушенные щепки в топку
2. Подожгите бумагу и закройте дверь топки. Полностью откройте отверстие для подачи воздуха
3. Как только пламя станет достаточно интенсивным, вы можете добавить поленьев
4. В первое время рекомендуется поддерживать среднюю интенсивность горения в топке для того, чтобы обеспечить нормальное расширение всех деталей
5. Для того, чтобы облегчить розжиг, рекомендуется сохранять слой золы на решетке топки, не слишком забивая при этом отверстия поступления воздуха
6. Интенсивность поступления воздуха в топку регулируется при помощи рычага подачи воздуха, находящегося на передней панели зольника

Функционирование прерывистое и длительное: при функционировании «прерывистом» необходимо постоянно подкладывать небольшие закладки дров. По результативности и относительно окружающей среды этот вид функционирования предпочтительнее.

Номинальная мощность при прерывистом горении: Достигается при тяге в 12 па, при загрузке 4кг дров в форме 2 полена средней длины из твердых пород дерева (одного бревна, разрубленного пополам), обновляемого каждые 60мин при закрытом регистре розжига, смотрите на открыт - закрыт если аппарат не в режиме.

Номинальная мощность при длительном горении: Достигается при загрузке 12кг дров в виде 2 поленьев, обновляемых каждые 3 часа.

Снижение активности может происходить за счет неблагоприятного горения, плохого положения дров, использования слишком твердых или сырых дров. Эти явления замедления, которые не возможно исключить и предусмотреть, объясняются образованием огневой завесы (горение в форме свода не контактирует более с горячими углями), ведет к постепенному уменьшению запаса угля и охлаждению топки. Все это сопровождается падением мощности и постепенному затуханию.

Для избегания или исправления выше описанных явлений: соблюдая меры предосторожности открыть дверцу, перераспределить топливо плоско с помощью кочерги, помня о необходимости избегания попадания углей за пределы топки, затем вновь закрыть дверцу. Нормальная работа топки восстановится.

Длительное горение в течение 10 часов: Достигается при тяге в бпа, при загрузке 12кг не рубленных, состоящих из 2 поленьев, дров из твердых пород деревьев и желательного большого диаметра (более 16см), и при полностью закрытом поддуве. Сжигая, таким образом одну закладку дров, следующую Вы кладете на тлеющие угли.

Продолжительное горение, особенно во время периодов оттепели (неблагоприятная тяга) и влажными дровами, ведет к неполному сгоранию, которое способствует откладыванию сажи и смолы (дегтя):

Чередуйте режимы длительного горения и нормального.

Предпочитайте небольшие загрузки дров.

Органы регулировок:

Используйте специальную ручку, которая прилагается к аппарату, чтобы манипулировать органами регулировок, которые могут быть очень горячими.

Регистр розжига (смотрите фиг.3 на стр.6): установка этого регистра (рычага) дальше, чем позиция нормального режима горения позволяет получить дополнительный свежий воздух для лучшего розжига дров. Эта опция предназначена только для времени розжига и возобновления горения и не должна быть использована более 30 мин, так как более длительное ее использование может нанести вред аппарату и окружающей среде. Во время работы аппарата в данном режиме он должен находиться под вашим контролем.

Регистр вторичного воздуха: Этот регистр должен оставаться открытым, чтобы обеспечить отличное функционирование и полное сжигание.

Закрытие этой функции оправдано только в том случае, если тяга больше рекомендованной (см. выше). В этом случае, этот регистр может быть частично закрытым (прикрытым), чтобы достигнуть хорошей работы аппарата.

Осуществив это один раз, не прибегайте больше к помощи регистра вторичного воздуха, и используйте исключительно регистр регулировки горения при выборе мощности аппарата.

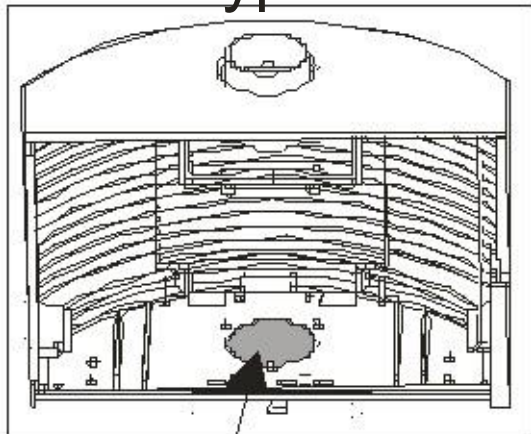
Безопасность

- Камин не должен быть установлен в помещении с интенсивной циркуляцией воздуха
- Если в доме есть дети, они должны быть предупреждены о том, что внешняя поверхность камина горячая и до нее нельзя дотрагиваться

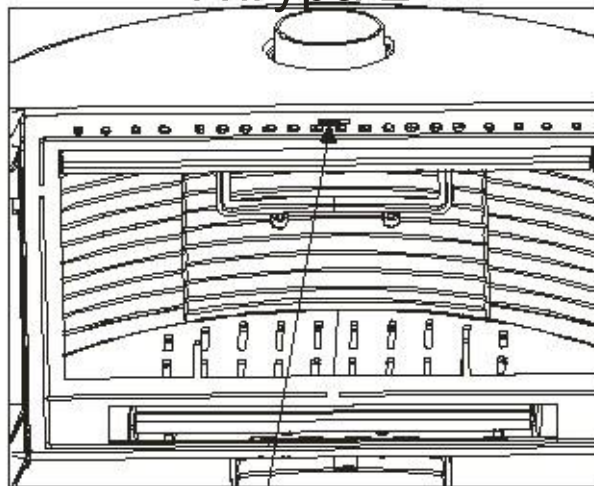
В СЛУЧАЕ, ЕСЛИ ОГОНЬ ИЗ ТОПКИ НАЧНЕТ РАСПРОСТРАНЯТЬСЯ, НЕОБХОДИМО ПРЕДПРИНЯТЬ СЛЕДУЮЩИЕ ДЕЙСТВИЯ:

- Закройте все отверстия поступления воздуха (в первую очередь – дверь топки, затем – клапан подачи воздуха на зольнике)
- Немедленно свяжитесь с местной пожарной службой

Фигура 1

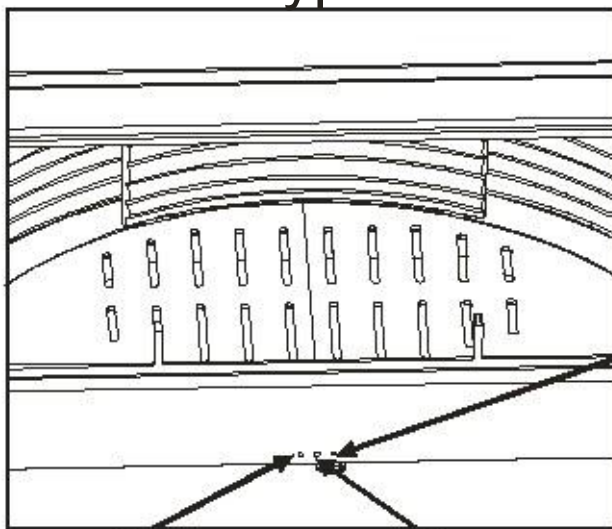


Фигура 2



Основание топки Регистр поддува

Фигура 3



Позиция регистра поддува для розжига (полностью открыт):
Используется исключительно во время розжига и под Вашим контролем!

Позиция закрытого поддува

Позиция нормального горения

