

ОБОГРЕВАТЕЛИ FS

ТЕХНИЧЕСКИЕ ИНСТРУКЦИИ

N° 05xxxxxx/0

**ГАЗОВЫЕ ОБОГРЕВАТЕЛИ ДЛЯ ПТИЦЕФАБРИК И
СВИНОВОДЧЕСКИХ ФЕРМ**

-
- 1. ТЕХНИЧЕСКИЕ СПЕЦИФИКАЦИИ**

 - 2. ИНСТРУКЦИИ БЕЗОПАСНОСТИ**

 - 3. ПОДЖИГ**

 - 4. ВЫКЛЮЧЕНИЕ ОБОГРЕВАТЕЛЕЙ**

 - 5. ОБСЛУЖИВАНИЕ**

 - 6. ИЗМЕНЕНИЕ СОСТАВА ИСПОЛЬЗУЕМОГО ГАЗА**

 - 7. ЗАПАСНЫЕ ЧАСТИ**

Производитель:
SBM
3 cottages de la Norges
21490 CLENAY - FRANCE

1. ТЕХНИЧЕСКИЕ СПЕЦИФИКАЦИИ

Ссылка на табличку, прикрепленную к держателю фильтра

Смотреть пример
напротив.

SBM 21490 - CLENAY - FRANCE
Type / Sérial nr. 6 ZRFS 0596
G31 148mbar
Qn: 2.800 kW/h(Hi)

МОДЕЛЬ	1 ZRFS	2 ZRFS	3 ZRFS	6 ZRFS	8 ZRFS	12 ZRFS	16 ZRFS	212 FS	216 FS
Вес (кг)	1,1	1,25	1,4	1,8	2,2	2,7	3,2	6,2	7,5
Номинальная теплотворная способность ΣQn (kW) Hi (148mbar)	0,40	0,8	1,25	2,8	3,3	5	6,5	9,5	12,5
Макс. теплотворная способность ΣQm (kW) Hi (180mbar)	0,44	0,88	1,38	3,09	3,6	5,5	7,16	10,48	13,78

G20 (GN-H 148 mbar) Потребление газа (м ³ /ч)	0,042	0,086	0,1328	0,296	0,350	0,530	0,688	1,005	1,323
G20 (GN-H 180 mbar) Потребление газа (м ³ /ч)	0,047	0,095	0,145	0,326	0,386	0,585	0,759	1,108	1,459
∅ первичного впрыска (1/100мм)	33	48		80	95	110	125	2x110	2x132
∅ впрыска (1/100мм)	42	57	54	95	100	135	150	2x120	2x132

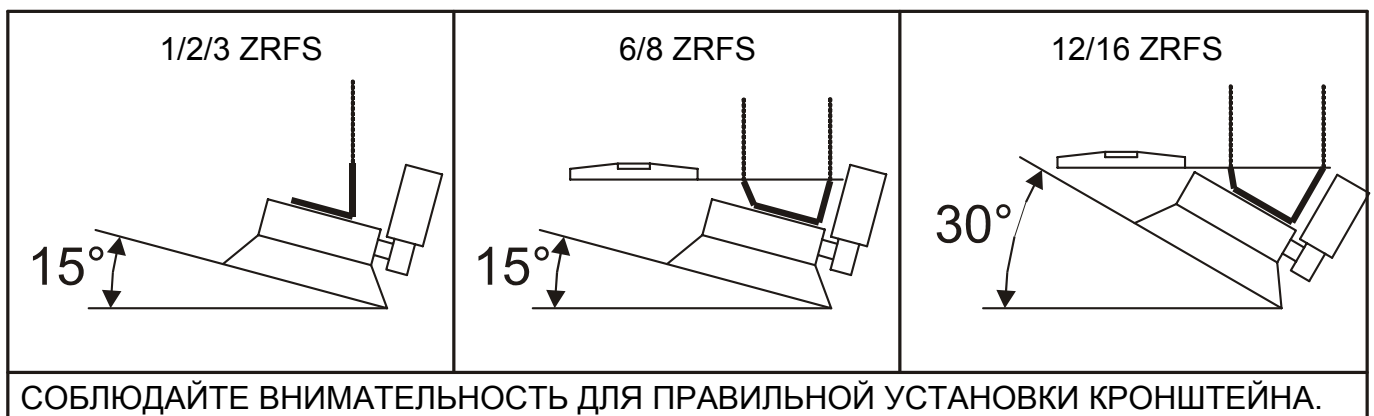
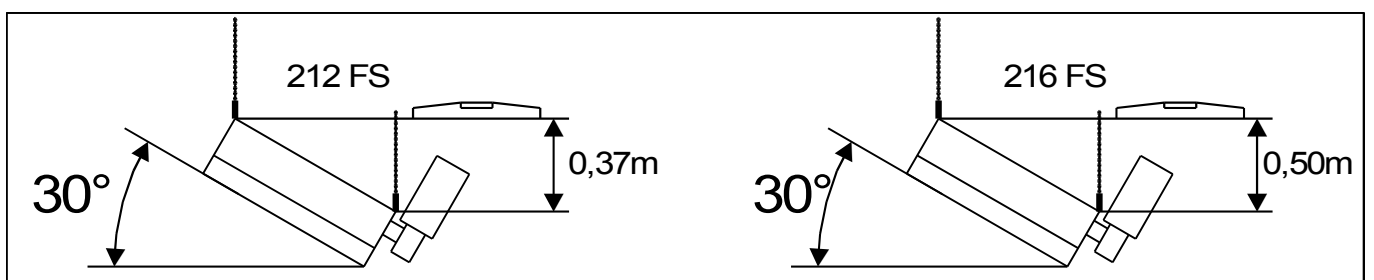
G31(Пропан 148mbar) Потребление газа(кг/ч)	0,031	0,062	0,098	0,220	0,260	0,390	0,510	0,740	0,980
G31(Пропан 180mbar) Потребление газа (кг/ч)	0,034	0,068	0,108	0,242	0,286	0,430	0,562	0,816	1,080
∅ ижектора (1/100мм)	27	35	40	58	65	78	95	2x76	2x90

Для правильной работы обогревателей необходимо поступление 1 м³/ч свежего воздуха на 1 kW тепловой подачи. Поступление свежего воздуха является необходимым дополнением для содержания животных.

2. ИНСТРУКЦИИ БЕЗОПАСНОСТИ

ОБОГРЕВАТЕЛИ ДОЛЖНЫ БЫТЬ УСТАНОВЛЕНЫ В ХОРОШО ВЕНТИЛИРУЕМЫХ ПОМЕЩЕНИЯХ И ДОЛЖНЫ ОБСЛУЖИВАТЬСЯ КВАЛИФИЦИРОВАННЫМИ СПЕЦИАЛИСТАМИ В СООТВЕТСТВИИ С ТЕКУЩИМИ МЕСТНЫМИ НОРМАТИВАМИ БЕЗОПАСНОСТИ. ЗАПРЕЩЕНО ИСПОЛЬЗОВАНИЕ В ДОМАШНИХ ПОМЕЩЕНИЯХ

УСТАНАВЛИВАТЬ В СООТВЕТСТВИИ С ТЕКУЩИМИ МЕСТНЫМИ НОРМАТИВАМИ И В ХОРОШО ВЕНТИЛИРУЕМЫХ ПОМЕЩЕНИЯХ

2.1 УГОЛ НАКЛОНА ОБОГРЕВАТЕЛЕЙ

2.2 УГОЛ НАКЛОНА ОБОГРЕВАТЕЛЕЙ 212 FS И 216 FS


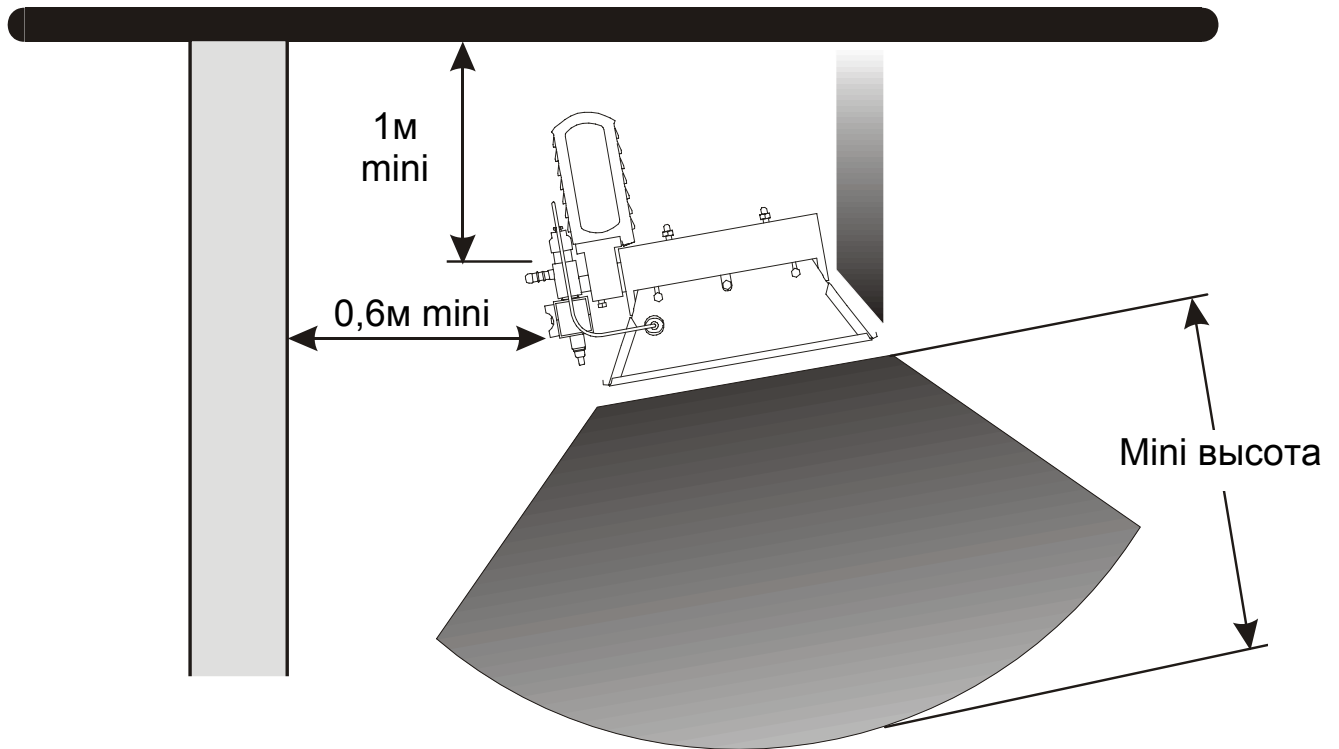
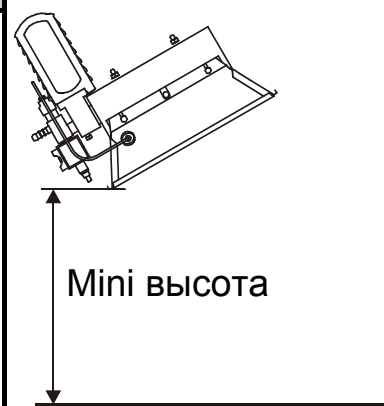
**2.3 МИНИМАЛЬНЫЕ БЕЗОПАСНЫЕ РАССТОЯНИЯ
(ОГНЕОПАСНЫЙ МАТЕРИАЛ)**

2.4 ПРИЛОЖЕНИЕ

Таблица минимальных **безопасных** высот по отношению к полу:

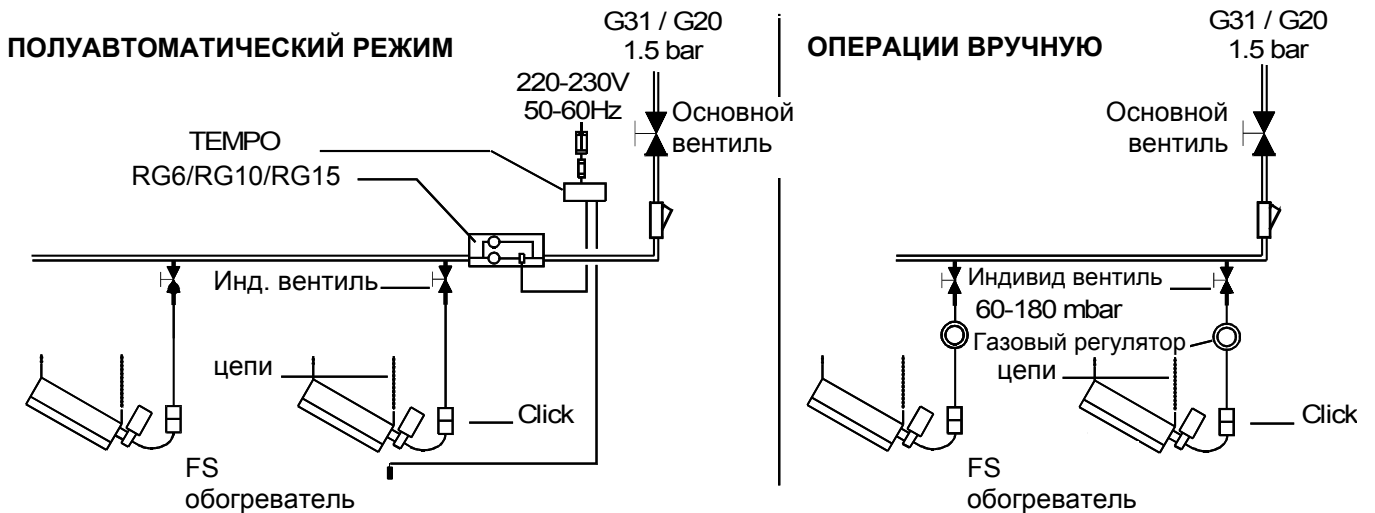
МОДЕЛЬ	MINI ВЫСОТА (М)
1 ZRFS	0,30
2 ZRFS	0,30
3 ZRFS	0,30
6 ZRFS	0,50
8 ZRFS	0,50
12 ZRFS	0,50
16 ZRFS	1,00
212 FS	1,00
216 FS	1,00



При возникновении любых вопросов по высоте, пожалуйста, свяжитесь с Вашим представителем SBM.

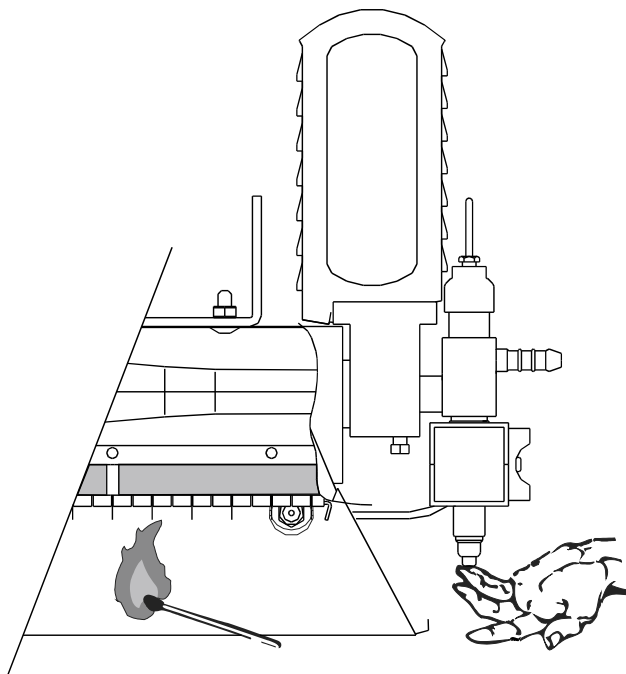
3. ПОДЖИГ

3.1 ПОДКЛЮЧЕНИЕ ОБОГРЕВАТЕЛЕЙ



3.2 ПОДЖИГ (Полуавтоматическая или ручная регуляция)

ВАЖНО: Нагрейте здание за 24 часа до прибытия животных.



- Откройте основной вентиль
- Установите RG6-RG10 MAXI газовые регуляторы на отметку 10, MINI - на 10, или индивидуальный газовый регулятор на MAXI.
- Включите источник питания (если TEMPO).
- Отрегулируйте модуль TEMPO на температуру, необходимую для животных.
- Нажмите кнопку, поднося пламя к поверхности керамической пластины. Удерживайте кнопку нажатой в течение 30 секунд.
- После поджига установите RG6-RG10 MINI газовый регулятор на отметку:
 - ① для всех типов, кроме 216FS.
 - ② для 216FS.

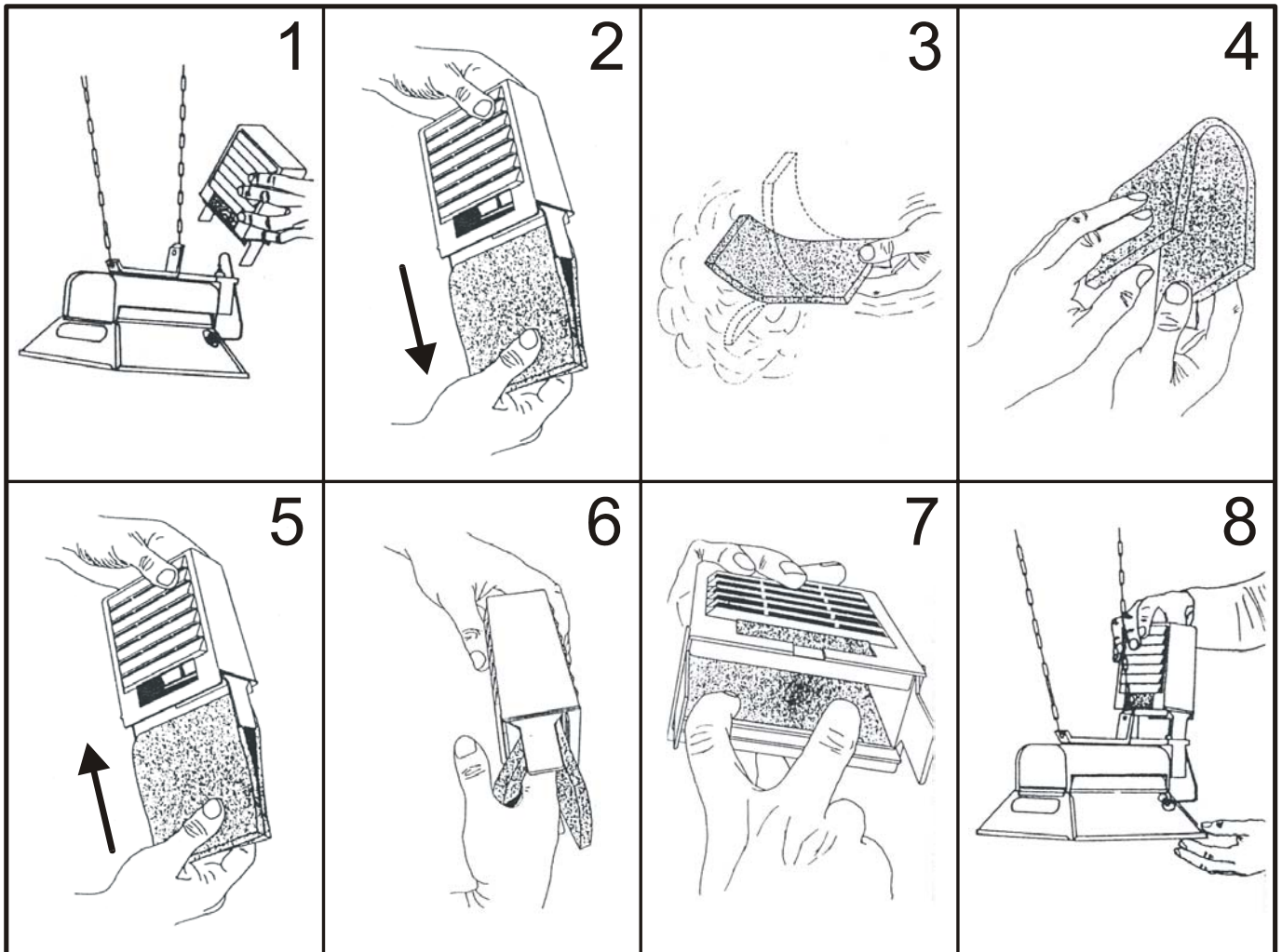
4. ВЫКЛЮЧЕНИЕ

Закрывать основной газовый вентиль.

5. ОБСЛУЖИВАНИЕ

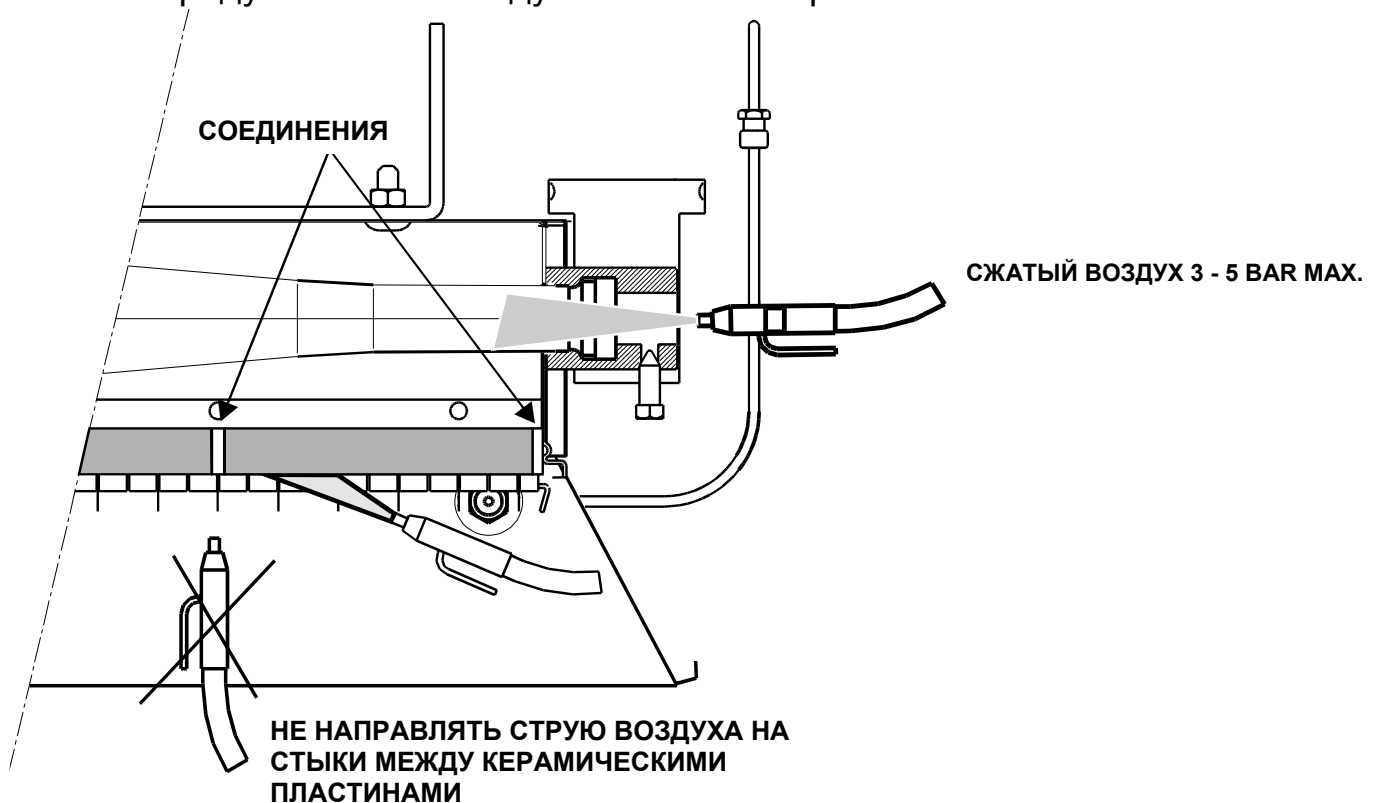
РАЗ В НЕДЕЛЮ (или чаще, если пламя становится голубым):

- извлечь коробку фильтра.
- очистить от пыли фильтр; промыть фильтр, если необходимо
- высушить полностью перед сборкой.



ОЧИЩАТЬ ОБОГРЕВАТЕЛЬ РАЗ В ГОД (или чаще, если пламя становится голубым):

- извлечь блок инжектора.
- прочистить инжектор, используя тонкий, мягкий провод.
- продуть сжатым воздухом полость горелки



- проверить поверхность керамических пластин на наличие механических повреждений (визуальный осмотр)
- проверить крепления обогревателей.
- проверить крепления всего вспомогательного оборудования

6. ИЗМЕНЕНИЕ СОСТАВА ИСПОЛЬЗУЕМОГО ГАЗА

Обогреватели сконструированы для работы со следующими типами газов:

КАТЕГОРИЯ	ГАЗ	ДАВЛЕНИЕ
I2H	G20 (GN-H ПРИРОДНЫЙ ГАЗ)	148 mbar
I3P	G31 (ПРОПАН)	148 mbar

Оборудование отрегулировано для работы с указанными выше (см таблицу) типами газов и величиной давления.

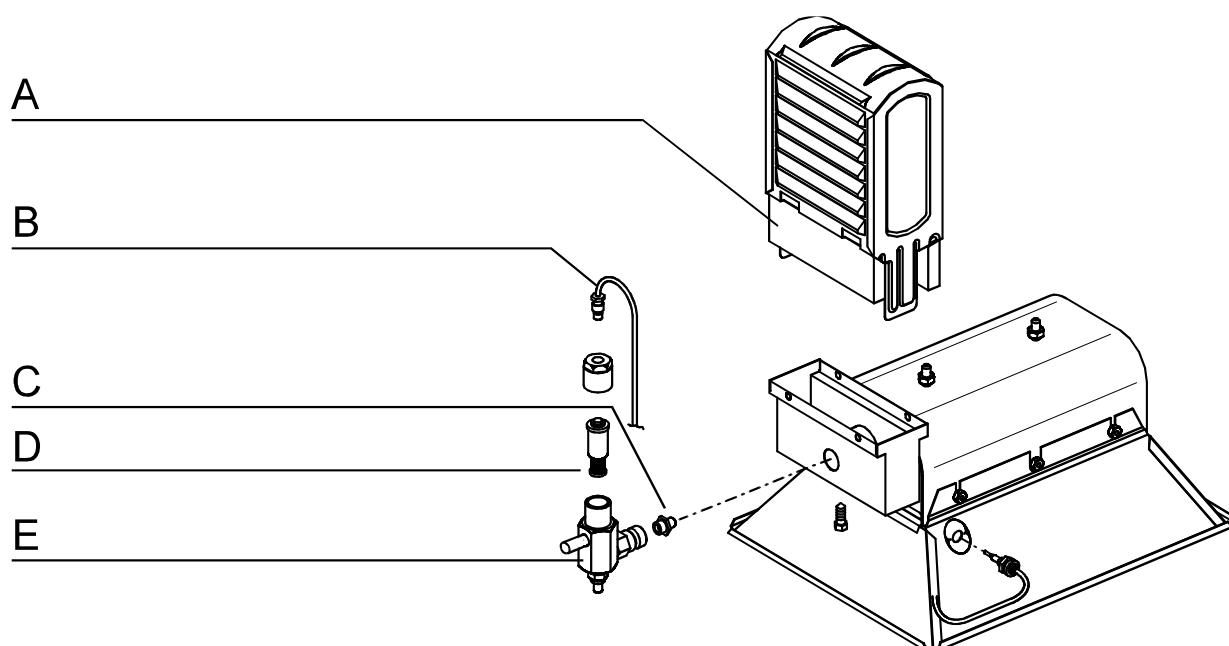
При любых изменениях типа используемого газа, пожалуйста, обращайтесь к Вашему представителю SBM .

7. ЗАПАСНЫЕ ЧАСТИ

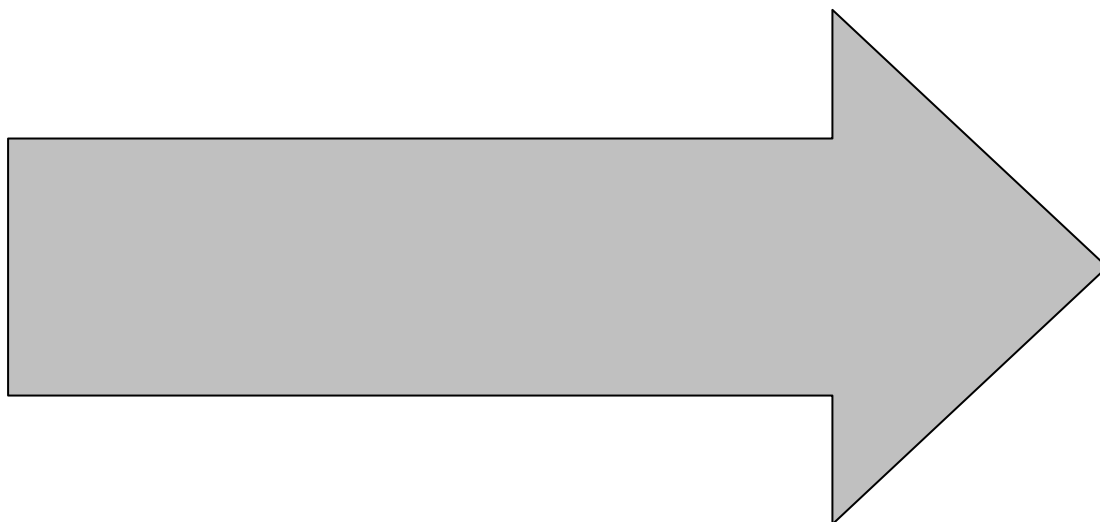
ПРИ ЗАКАЗЕ ЛЮБЫХ ЗАПАСНЫХ ЧАСТЕЙ, ПОЖАЛУЙСТА, УКАЖИТЕ:

- тип обогревателя и его серийный номер.
- тип газа.
- рабочее давление.

Эта информация указана на табличке, прикрепленной к обогревателю.



Нум.	ЗАПАСНЫЕ ЧАСТИ	SBM Реф.	Упаковка
A	10 MEDIAS 11 (ФИЛЬТР) (1/2/3/6/8 ZRFS)	3800000	10
A	10 MEDIAS 160 (ФИЛЬТР) (12/16 ZRFS)	3800012	10
A	10 MEDIAS 300 (ФИЛЬТР) (212/216 FS)	3800015	10
B	ТЕРМОПАРА (Поставляется с 2 гайками)	9802005	1
C	ORIFICE (ИНЖЕКТОР)	◆	1
D	ЭЛЕКТРОМАГНИТНЫЙ КЛАПАН	9803001	1
E	БЛОК ИНЖЕКТОРА (Поставляется без инжектора)	◆	1



РАЗМЕСТИТЬ

РЯДОМ С БЛОКОМ УПРАВЛЕНИЯ

ИНСТРУКЦИИ ПО ЭКСПЛУАТАЦИИ ОБОГРЕВАТЕЛЕЙ FS

№. 0500XXXX / 0

(РАЗМЕСТИТЬ РЯДОМ С БЛОКОМ УПРАВЛЕНИЯ)

ПОЛУАВТОМАТИЧЕСКАЯ И РУЧНАЯ РЕГУЛИРОВКА

модуль TEMPO и RG6 или RG10, RG15 газовый регулятор

ПОЛУАВТОМАТИЧЕСКАЯ РЕГУЛИРОВКА:

(TEMPO)

- Открыть основной вентиль.
- Установите газовый регулятор MAXI и MINI на отметку 10.
- Включить источник питания.
- Отрегулируйте модуль TEMPO на температуру, необходимую для животных.
- Включите обогреватели. Отрегулируйте MINI газовый регулятор на:
 - ① для всех типов обогревателей, кроме 216FS.
 - ② для 216FS.

РУЧНАЯ РЕГУЛИРОВКА:

- Открыть основной вентиль.
- Установить индивидуальный газовый регулятор на MAXI.
- Зажгите обогреватели.

ВЫКЛЮЧЕНИЕ:

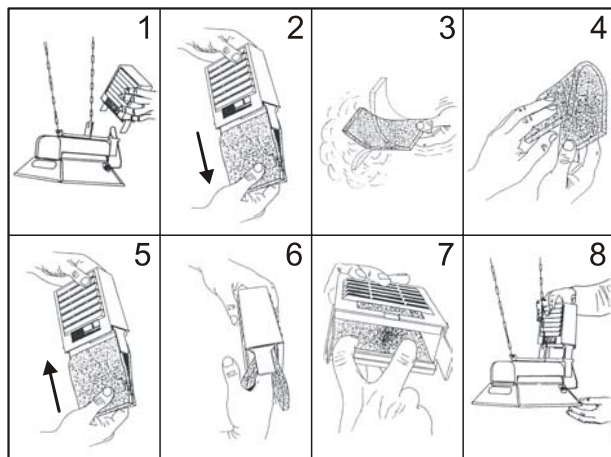
- Закрыть основной вентиль.
- Выключить источник питания (если модуль TEMPO).

В СЛУЧАЕ НЕУДАЧНОЙ ПОПЫТКИ:

- Отрегулируйте рабочее давление, используя MINI газовый регулятор, до получения необходимой для животных температуры
- Когда источник питания включится снова, установите MINI газовый регулятор в его первоначальную позицию.

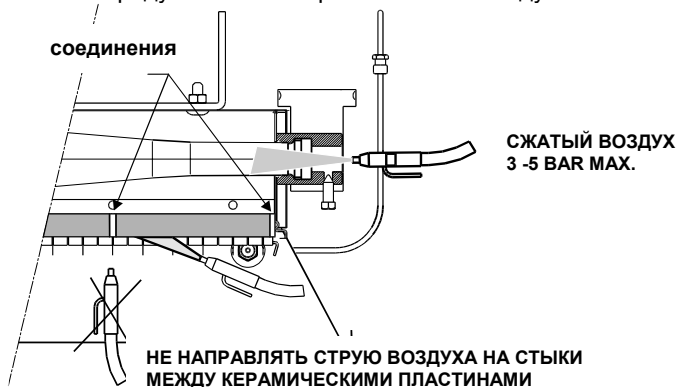
ОБСЛУЖИВАНИЕ :

- ОЧИЩАТЬ ФИЛЬТР РАЗ В НЕДЕЛЮ** (или чаще, если пламя становится голубым)
 - извлечь коробку фильтра.
 - очистить фильтр от пыли. Промыть фильтр теплой водой, если необходимо.
 - высушить фильтр полностью перед сборкой назад.



ОЧИЩАТЬ ОБОГРЕВАТЕЛЬ РАЗ В ГОД

- (или чаще, если пламя становится голубым)
- извлечь блок инжектора.
 - прочистить инжектор тонким медным проводом.
 - продуть полость горелки сжатым воздухом.



- проверить поверхность керамических пластин на наличие механических повреждений (визуальный осмотр)
- проверить крепления обогревателей.
- проверить все вспомогательные крепления

