

Содержание

Глава 1. Описание устройства	2
1.1 Общее описание	2
1.2 Технические характеристики	2
Глава 2. Внешний вид	3
2.1 Описание передней панели	3
2.2 Описание задней панели	4
2.3 Описание пульта дистанционного управления	5
Глава 3. Описание операционной системы	5
3.1 Включение/выключение	5
3.2 Предварительный просмотр	5
3.3 Работа с меню	6
3.3.1 Меню	6
3.3.2 Структура меню	6
3.3.3 ESC меню	6
3.4 Главное меню	6
3.5 Воспроизведение видео	7
3.5.1 Поиск видео	7
3.5.2 Панель воспроизведения	7
3.6 Ручная запись	8
3.7 Управление PTZ	8
3.8 Настройка	8
3.8.1 Воспроизведение и поиск видео	8
3.8.2 Резервное копирование видео	9
3.8.3 Системные настройки	9
3.8.3.1 Общие настройки	9
3.8.3.2 Настройки кодирования	10
3.8.3.3 Настройки записи	11
3.8.3.4 Настройки сети	11
3.8.3.5 Настройка экрана	12
3.8.3.6 Детекция движения	13
3.8.3.7 PTZ установки	13
3.8.3.8 Настройка датчика	14
3.8.4 Системные утилиты	15
3.8.4.1 Управление пользователями	15
3.8.4.2 HDD Management	15
3.8.4.3 Обновление системы	16
3.8.4.4 Заводские установки	16
3.9 Информация о системе	16
3.9.1 Информация о HDD	17
3.9.2 Информация о системе	17
3.9.3 Системные логи	17
3.10 Выход из системы	17

Глава 1. Описание устройства

1.1 Общее описание

Данное устройство разработано специально для сферы цифровых систем безопасности и видеонаблюдения. В видеорегистраторе используется процессор INIT и включает в себя последние разработки области IT-технологий, таких как видео и аудио кодирование/декодирование, поддержка HDD большого объема, TCP/IP технологии, резервное копирование на USB накопители, что делает систему гибкой и стабильной. Данное устройство может использоваться не только локального для небольшого объекта, а и для построения мощной системы мониторинга, таким как банки, жилые районы, промышленные объекты, складские территории и другие крупные предприятия.

1.2 Технические характеристики

Модель	4 канала	8 каналов	16 каналов	24 канала	32 канала
Операционная система	Linux				
Ресурс системы	4D1	2D1+6CIF	2D1+14CIF	24/32 канала CIF живого видео и трансляция по сети	
Интерфейсы управления	Графический интерфейс (GUI), мышь, кнопки передней панели, пульт дистанционного управления.				
Стандарт видеосигнала	PAL, NTSC				
Кодек сжатия	H.264				
Компрессия аудио	ADPCM				
Режимы записи	Постоянно, по расписанию, по датчику, по движению.				
Поиск в архиве	Поиск по времени, по событию, по каналу, по логам.				
Резервное копирование	Резервирование по сети, на USB.				
Видео вход	4BNC	8BNC	16BNC	24BNC	32BNC
Видео выход	1BNC,1VGA			1BNC,1VGA,1 HDMI	
Аудио вход	2канала стандартно 4канала опционально	2канала 8 каналов опционально		8 каналов	
Аудио выход	1 канал				
Разрешение при мониторинге	PAL: 720x576 (D1) ; NTSC: 720x480 (D1)				
Разрешение при воспроизведении	PAL: 352x288 (CIF) ; NTSC: 352x240 (CIF)				
Детекция движения	Каждый канал с областью детектирования (16x16), настройка уровня чувствительности.				
Режимы отображения	1,4	1,4,9	1,4,9,16	1,4,9,16,24	1,4,9,16,32
Количество	PAL: 25 к/с (регулируемо) NTSC: 30 к/с (регулируемо)				

кадров в секунду					
Сохранение видео	Жесткий диск, сеть.				
Локальное воспроизведение	1-4 канал	1-8 канал	1-16 канал	1-4 канал	1-4 канал
Тревожный вход	4 канал(опционально)				
Тревожный выход	1 канал(опционально)				
PTZ	RS485				
Интерфейс HDD	1 SATA	2 SATA	2 SATA	2 SATA	2 SATA
Сетевой интерфейс	RJ45 10M/100M Ethernet				
USB	2 USB2.0				
Питание	DC12V				

1.3 Открытие корпуса и подключение кабелей.

1.3.1 Осмотр

В первую очередь при получении устройства проверьте, нет ли видимых повреждений упаковки. Упаковка хорошо защищает устройство от повреждений при перевозке.

Во-вторых, достаньте видеорегиистратор из упаковки, снимите защитную пленку, и проверьте, нет ли повреждений на самом устройстве.

В-третьих, откройте корпус видеорегиистратора, проверьте, не разорвано ли соединение кабелей передней панели, питания, питания вентилятора с материнской платой.

1. Передняя и задняя панель

Данная инструкция рассказывает, как использовать кнопки передней панели и разъемы задней панели.

Проверьте соответствие модели устройства.

Пожалуйста, держите в сохранности этикетки на корпусе устройства, они необходимы для гарантийного обслуживания. Для гарантийного обслуживания Вам нужно сообщить серийный номер устройства и его модель.

2. После вскрытия корпуса

Кроме проверки видимых повреждений, необходимо проверить, не разорвано ли соединение кабелей передней панели, питания, питания вентилятора с материнской платой.

1.3.2 Установка жесткого диска

Установите жесткий диск перед первым использованием видеорегиистратора.



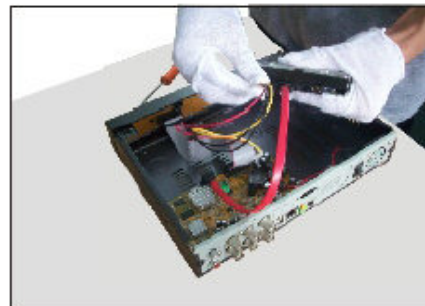
1. Извлеките винты из крышки видеорегиистратора



2. Снимите крышку



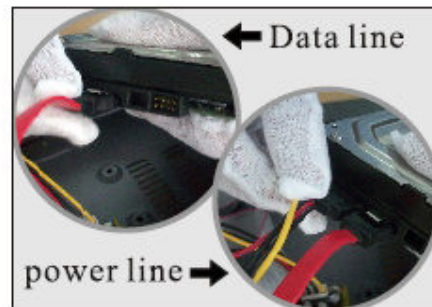
3. Подключите кабель передачи данных



4. Подключите кабель питания жесткого диска



5. Зафиксируйте жесткий диск винтами



6. Проверьте правильность подключения кабелей питания и передачи данных.



7. Закройте крышку корпуса

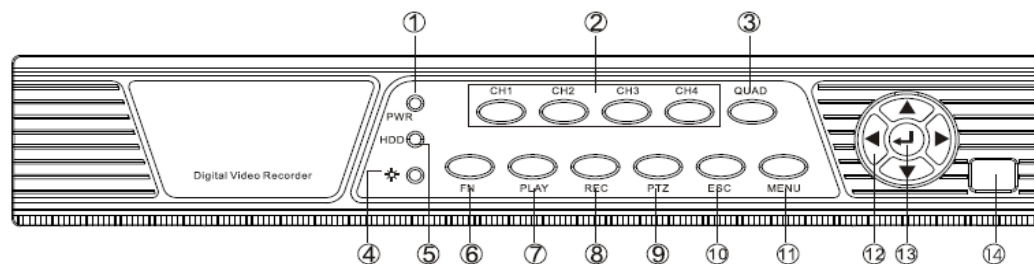


8. Зафиксируйте винтами

Глава 2. Внешний вид

2.1 Описание передней панели

Передняя панель 4-х канального видеорегистратора:

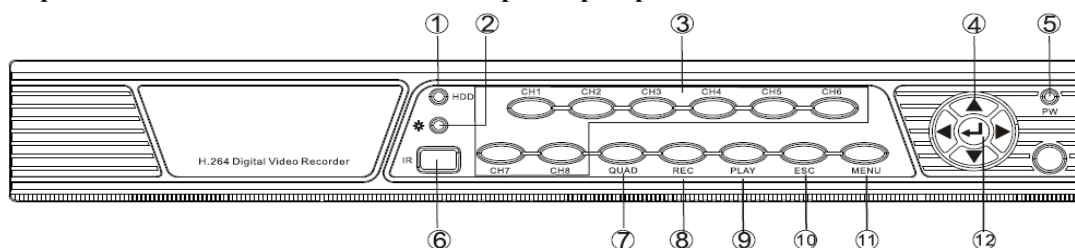


1. POW: Индикатор питания

9. PTZ: Управление PTZ

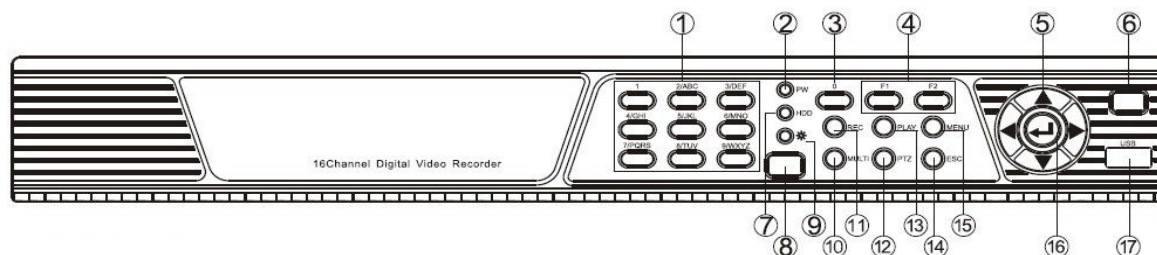
- | | |
|---|-----------------------------|
| 2.CH1~CH4: Кнопки выбора канала | 10. ESC: Выход |
| 3.QUAD: Кнопка отображение всех каналов | 11.MENU: Кнопка выбора меню |
| 4.HDD: Индикатор состояния HDD | 12. ◀▶ ▲▼: Кнопки выбора |
| 5.*: Индикатор работы устройства | 13. ↵: Кнопка ввода |
| 6.FN: Резервная кнопка | 14. ИК приемник |
| 7.PLAY: Кнопка воспроизведения записей | |
| 8. REC: Кнопка ручной записи | |

Передняя панель 8-ми канального видеорегистратора:



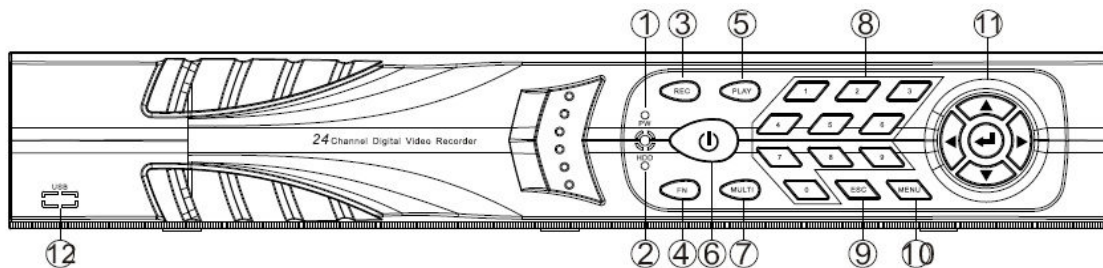
- | | |
|--|---|
| 1. HDD: Индикатор состояния HDD | 9. PLAY: Кнопка воспроизведения записей |
| 2. *: Индикатор работы устройства | 10. ESC: Выход |
| 3. CH1~CH8: Кнопки выбора канала | 11. MENU: Кнопка выбора меню |
| 4. ◀▶ ▲▼: Кнопки выбора | 12. ↵: Кнопка ввода/PTZ |
| 5. PW: Индикатор питания | |
| 6. IR: ИК приемник | |
| 7. QUAD: Кнопка отображение всех каналов | |
| 8. REC: Кнопка ручной записи | |

Передняя панель 16-ти канального видеорегистратора:



- | | |
|-----------------------------------|--|
| 1. 1~9: Кнопки выбора канала | 10. MULTI: Многоканальный режим |
| 2. PW: Индикатор питания | 11. REC: Кнопка ручной записи |
| 3. 0: Номер канала | 12. PTZ: Pan/Tilt режимы Вкл/Выкл |
| 4. F1, F2: Резервные кнопки | 13. PLAY: Кнопка воспроизведения записей |
| 5. ▲▼◀▶ : Кнопки выбора | 14. ESC: Выход |
| 6. POWER: Вкл/Выкл питания | 15. MENU: Кнопка выбора меню |
| 7. HDD: индикатор состояния HDD | 16. ↵ : Кнопка подтверждения |
| 8. IR: Ик приемник | 17.USB: USB разъем |
| 9. *: Индикатор работы устройства | |

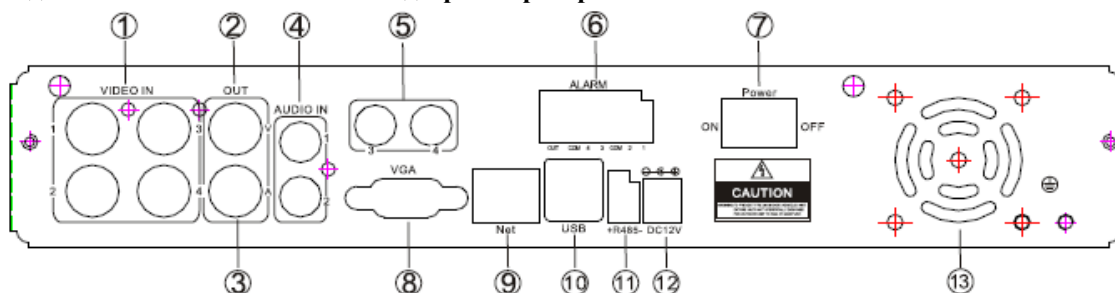
Передняя панель 24/32 канального видеорегистратора:



- | | |
|--|-------------------------------|
| 1. PW : Индикатор питания | 7.MULTI: Многоканальный режим |
| 2.HDD : Индикатор состояния HDD | 8. 0~9: Кнопки выбора канала |
| 3. REC: Кнопка ручной записи | 9. ESC: Выход |
| 4.FN: Резервная | 10.MENU: Кнопка выбора меню |
| 5.PLAY: Кнопка воспроизведения записей | 11. ▲▼◀▶ Кнопки выбора, ←Ввод |
| 6. Вкл/Выкл Питание | 12.USB: USB разъем |

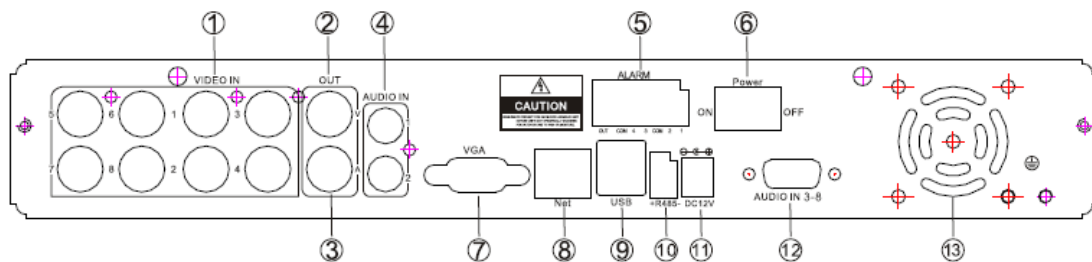
2.2 Описание задней панели

Задняя панель 4-х канального видеорегистратора:



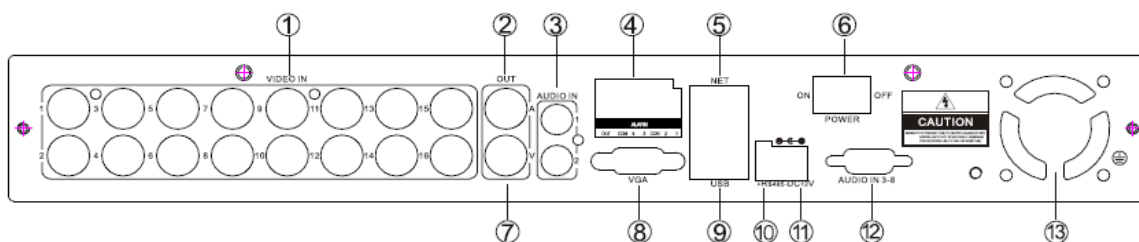
- | | |
|---|---|
| 1. VIDEO IN1-4: Входовидео | 7.POWER: Вкл/Выкл питание |
| 2. VIDEO OUT: Выходвидео | 8.VGA: Разъем VGA |
| 3. AUDIO OUT: Аудиовыход | 9.NET: разъем RJ-45 |
| 4. AUDIO IN1-2: Аудиовход | 10.USB: USB разъем |
| 5. AUDIO IN3-4: Аудиовход (дополнительный разъем) | 11.RS-485: подключение поворотных устройств |
| 6.Alarm: Тревожные входы (дополнительный разъем) | 12.DC12V: 12V(DC) разъем питания |
| | 13.FAN: вентилятор охлаждения |

Задняя панель 8 канального видеорегистратора:



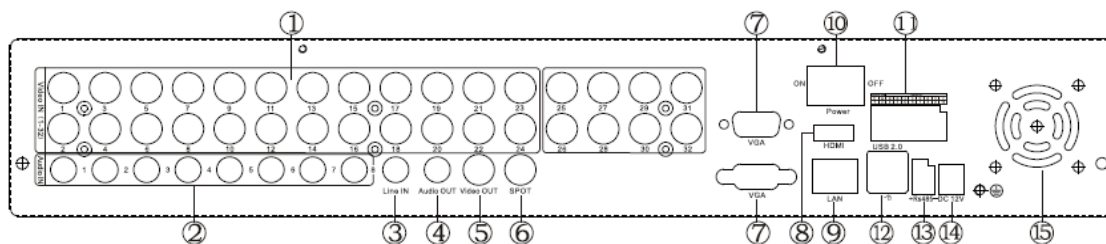
- | | |
|--|--|
| 1. VIDEO IN1-8: Видеовходы | 7.VGA: разъем VGA |
| 2. VIDEO OUT: Видеовыход | 8.NET: разъем RJ-45 |
| 3. AUDIO OUT: Аудиовыход | 9.USB: разъем USB |
| 4. AUDIO IN1-2: Аудиовход | 10.RS-485: подключение поворотных устройств |
| 5. Alarm: Тревожные входы
(дополнительный разъем) | 11. DC12V: 12V(DC) разъем питания |
| 6. POWER: Вкл/Выкл питание | 12.AUDIO IN3-4: Аудиовход
(дополнительный разъем) |
| | 13.FAN: вентилятор охлаждения |

Задняя панель 16-ти канального видеорегистратора:



- | | |
|---|--|
| 1. VIDEO IN1-16: Видеовходы | 8.VGA: разъем VGA |
| 2. AUDIO OUT: Аудиовыход | 9.USB: разъем USB |
| 3. AUDIO IN1-2: Аудиовход | 10.RS-485: подключение поворотных устройств |
| 4. Alarm: Тревожный вход
(дополнительный разъем) | 11. DC12V: 12V(DC) разъем питания |
| 5. NET: разъем RJ-45 | 12.AUDIO IN3-8: Аудиовход
(дополнительный разъем) |
| 6. POWER: Вкл/Выкл питание | 13.FAN: вентилятор охлаждения |
| 7. VIDEO OUT: Видеовыход | |

Задняя панель 24/32 канального видеорегистратора:



- | | |
|---|--|
| 1. VIDEO IN: Видеовходы | 9.NET: разъем RJ-45 |
| 2. AUDIO IN: Аудиовходы | 10.POWER: Вкл/Выкл питание |
| 3. LINE IN: голосовое оповещение | 11.Alarm: тревожные входы/выходы |
| 4. AUDIO OUT: аудиовыход | 12.USB2.0: разъем USB |
| 5. VIDEO OUT: видеовыход | 13.Rs485: подключение поворотных устройств |
| 6. Spot: видеовыход тревожного монитора | 14.DC12V:12VDC разъем питания |
| 7. VGA: разъем VGA | 15.FAN: вентилятор охлаждения |
| 8. HDMI: разъем High-Definition Multi-media | |

2.3 Описание пульта дистанционного управления



POWER	Вкл/Выкл питание
DEV	Кнопка выбора устройства : нажмите " DEV", введите номер используемого устройства и нажмите "ENTER" для сохранения функций. Видеорегистратор будет управляться пультом дистанционного управления.
0-9	Кнопки выбора канала
MENU	Кнопка выбора меню; убирает все области в выборе области обнаружения движения

ESC	Выход
▲	В меню: вверх ; режим PTZ: PTZ устройство направление вверх
▼	В меню: вниз; режим PTZ: PTZ устройство направление вниз
◀	В меню: влево; режим PTZ: PTZ устройство направление влево
▶	В меню: вправо; режим PTZ: PTZ устройство направление вправо
ENTER	Кнопка выбора
PLAY	Воспроизведение
FN	Вспомогательная кнопка
REC	Кнопка записи
VIEW	Многоканальный режим
◀◀	Быстрая перемотка назад
▶▶	Быстрая перемотка вперед
■	Кнопка паузы

Примечание: Если в одном месте сосредоточено несколько устройств, необходимо на пульте дистанционного управления выбрать номер соответствующий устройству. Каждое устройство нуждается в уникальном номере, если пульт не является multifunctional и не имеет поддержку нескольких устройств одновременно.

Глава 3. Описание операционной системы

3.1 Включение/выключение

Убедитесь, что напряжение переменного тока соответствует требованиям видеорегистратора, а также убедитесь в правильности заземления. При подаче питания загорается индикатор **【POWER】**. Индикатор работы устройства мигает при нормальной работе видеорегистратора.

3.2 Предварительный просмотр

После запуска устройства, будет отображаться интерфейс видеорегистратора. Будет отображено время, дата, название канала. Нажмите соответствующую кнопку выбора канала на передней панели или щелкните левой кнопкой мыши для просмотра одного канала. При нажатии кнопки "QUAD" на передней панели или нажатии левой кнопки мыши, можно вернуться к многоканальному режиму.

3.3 Работа с меню

3.3.1 Меню

【MENU】, вход в главное меню устройства. **【PLAY】** кнопка воспроизведения.

【REC】 кнопка для ручной записи. **【PTZ】** кнопка для управления PTZ устройством.

Примечание: По умолчанию пароля нет, нажмите "Enter" для входа в меню.

3.3.2 Структура меню

Структура меню следующая:

- (1) Флажок: имеет два статуса, "√" действителен, "□" не действителен, кнопки выбора: **【↑】【↓】【←】【--->】**, кнопка подтверждения **【←┐】**. Также можно подтверждать нажатием левой кнопки мыши.
- (2) Поле выбора: выберите нужное поле в раскрывающемся списке опций, используя кнопки **【↑】**, **【↓】** или левую кнопку мыши для выбора.
- (3) Окно списка: отображает нужную информацию списка, можно выбрать любой вариант из списка для работы.
- (4) Окно редактирования: введите нужное имя в поле для редактирования.
- a) Используйте кнопки передней панели **【↑】【↓】【←】【→】** или мышку, нажмите кнопку "**←┐**" или левую кнопку мыши, затем введите нужные символы с помощью клавиш передней панели или мышки в всплывающей виртуальной клавиатуре.
- b) После ввода информации, нажмите кнопки **【OK】** или **【CANCEL】** или кнопку **【ESC】** для сохранения и выхода.
- (5) Кнопка: используется для подтверждения конкретной функции или входа в следующее меню настройки, нажмите **【OK / ←┐】** или левую кнопку мышки.

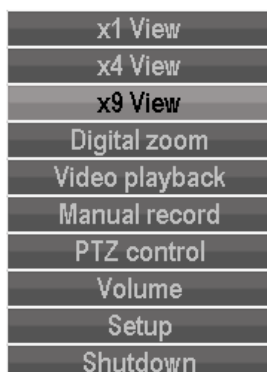
3.3.3 ESC меню

Нажмите **【MENU】**, **【ESC】** или правую кнопку мыши для выхода из меню.

Нажмите правую кнопку мыши чтобы вернуться к предыдущему разделу меню.

3.4 Главное меню

Нажмите кнопку MENU или правую кнопку мыши для вызова главного меню устройства. Главное меню состоит из следующих компонентов:



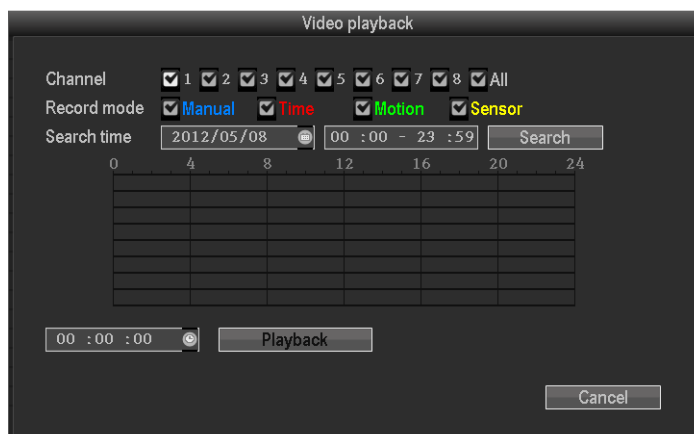
Режим просмотра: выберите соответствующий режим предварительного просмотра в меню.

Контекстное меню: цифровой зум, воспроизведение видео, запись вручную, PTZ управление, громкость, настройки, выключение. Пользователь может войти в соответствующий раздел меню.

Меню настройки: воспроизведение видео, резервное копирование видео, настройка системы,

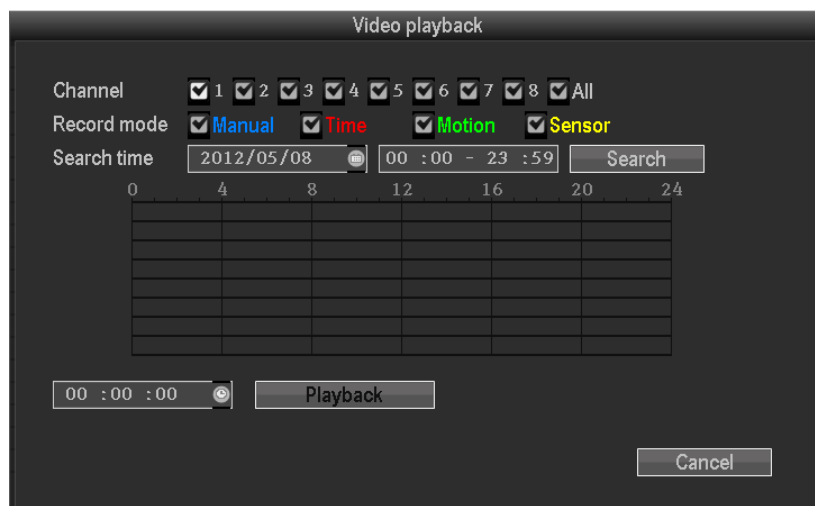
системные утилиты, системная информация, выхода из системы.

3.5 Воспроизведение видео



Выберете «меню настройки» и выберете пункт «воспроизведение видео».

3.5.1 Поиск видео




Канал: Выберете нужный канал, поставив флажок.

Режим записи: Выберете нужный режим записи, поставив флажок.

Время поиска: Введите начало и конец временного отрезка в поле для редактирования.

Поиск: После указания нужных параметров поиска нажмите «Search», начнётся поиск нужного видеофайла. Синий - ручная запись, красный – по расписанию, зеленый – по движению, желтый – по датчику.


Воспроизведение : нажмите «Playback» для начала воспроизведения, используйте кнопки выбора или мышку для изменения времени в списке поиска. Нажмите  или левую кнопку мышки для входа в меню "video playback".



Cancel: возврат в предыдущее меню.


3.5.2 Панель воспроизведения


Выберите файл или время в режиме воспроизведения, вы перейдете в меню воспроизведения видео.

Панель воспроизведения: отображение интерфейса меню воспроизведения. Воспроизведение каждого канала можно корректировать с помощью мышки.

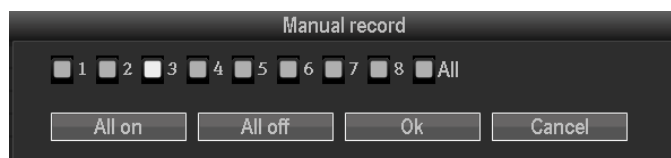
Остановка воспроизведения: нажмите  для остановки воспроизведения и возврата в предыдущее меню.

Пауза/воспроизводить: нажмите  для остановки воспроизводимого видео, нажмите  для дальнейшего воспроизведения видео.

Перемотка вперед : нажмите  для быстрой перемотки видео, при повторном нажатии скорость перемотки увеличится.

Выход из режима воспроизведения: нажмите “ESC” или  для выхода из режим воспроизведения или дождитесь пока файл не будет проигран.

3.6 Ручная запись



В контекстном меню выберите режим ручной записи или нажмите **【REC】**, чтобы войти в настройки ручной записи.

Внешний вид меню ручной записи.

Меню ручной записи включает в себя:

Канал: ”” выбран; “” не выбран.

All on: Выбор всех каналов.

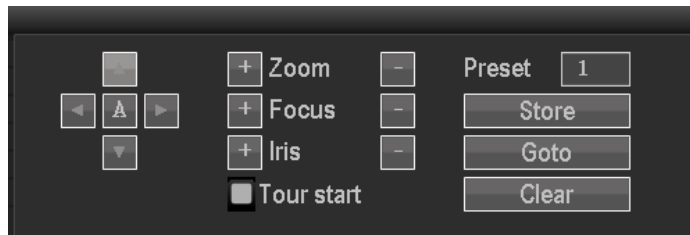
All off: Отмена выбора всех каналов.

OK: подтверждение и выход

Cancel: нажмите для отмены и возврата в предыдущее меню.

Примечание: видео, которые записываются вручную, должны быть выключены вручную, в противном случае запись будет продолжаться всегда.

3.7 Управление PTZ



Выберете "PTZ control" в контекстном меню.

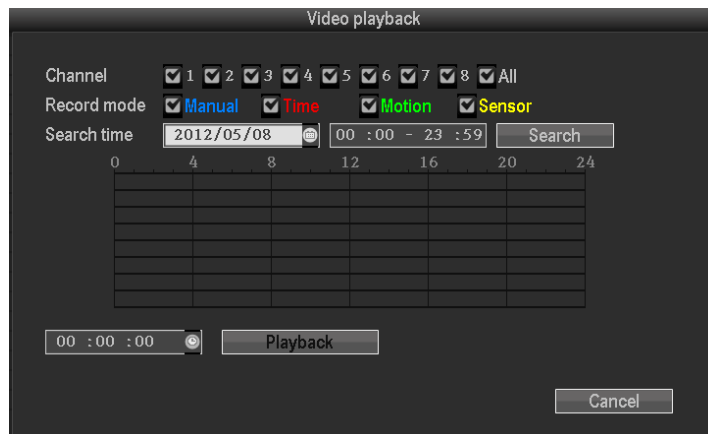
Меню управления PTZ: изменение направления; автоматическое сканирование; скорость зума, фокуса, диафрагмы.

3.8 Настройка

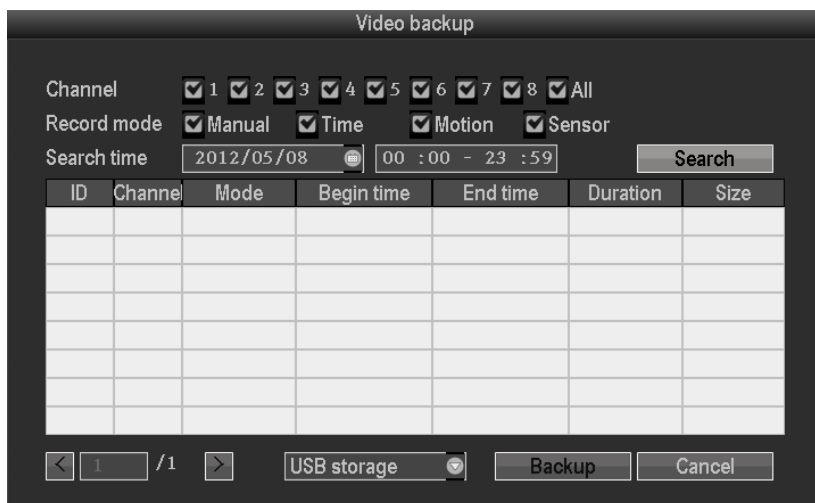
Нажмите кнопку "Setup" в контекстном меню, меню включает в себя: воспроизведение видео, резервное копирование видео, настройка системы, системные утилиты, информация о системе, выход из системы.

3.8.1 Воспроизведение видео

Меню воспроизведения видео в контекстном меню.



3.8.2 Резервное копирование видео



Выберите канал и режим записи, время поиска, а затем начните поиск. Выбрав нужный

файл из списка, нажмите кнопку резервного копирования и кнопку ОК, ожидайте пока процесс резервного копирования не достигнет 100%.

Примечание: USB устройство для резервного копирования должно быть в формате FAT32.

3.8.3 Системные настройки



В меню настройки выберите пункт «Настройка системы». Настройка системы включает в себя: Общие настройки, настройки кодирования, настройки записи, настройки сети, настройки экрана, детекция движения, PTZ установки, настройки датчика.

3.8.3.1 Общие настройки



Выберете "General setup" для входа меню общих настроек.

Время: Отображается время в предварительном просмотре, нажмите “refresh” после установки, убедитесь, что «запись прекращается при изменении времени».

Дата: Y/M/D”, “D/M/Y”, “M/D/Y”

Блокировка клавиатуры: При отсутствии каких либо действий в течении 10 минут, пользователю потребуется повторная авторизация.

Звук при нажатии кнопок: Вкл/Выкл звук при нажатии кнопок передней панели.

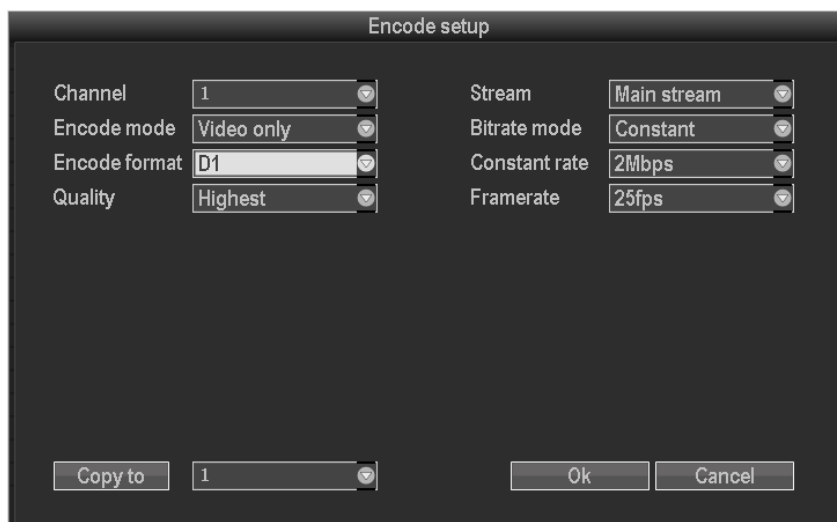
Язык: Выбор языка.

Видео стандарт: PAL и NTSC, PAL установлен по умолчанию.

ID видеорегистратора: Пульт дистанционного управления подключает по уникальному номеру устройства. Номер, установленный на пульте должен соответствовать ID (Смотрите пункт 2.3)

После установки необходимых изменений нажмите кнопку "ОК" для сохранения. Нажмите кнопку "Отмена" для выхода без сохранения.

3.8.3.2 Настройки кодирования



Выберете “encode setup” в системных настройках.

Канал : Выберите нужный канал

Поток: Выберите нужный поток "main stream" или "sub stream "

Режим кодирования: Выберите нужный режим кодирования. «video only» – кодирование только видео, «AV combined» - кодирование и видео, и аудио.

Режим Битрейта: Выбор нужного битрейта: "постоянный битрейт" означает, что система будет использовать установленные пользователем значения битрейта и частоты кадров. "Переменный битрейт" означает, что система будет автоматически регулировать скорость в соответствии с установленными качеством изображения и частотой кадров. "Средний битрейт" - система автоматически регулирует значения битрейта.

Формат кодировки: разрешение настраиваемое пользователем: (QCIF) 176*144, (CIF) 352*288 (HD1)576*288 (D1) 704*576

Битрейт: пользователь сам может выбрать необходимый битрейт. Чем выше битрейт, тем лучше изображение, но занимает больше дискового пространства.

Колебания: колебания качества изображения , настраиваемый пользователем.

Частота кадров: пользователь сам может выбрать необходимую частоту кадров. Чем выше

частота кадров, тем лучше изображение, но занимает больше дискового пространства.

Копировать в : Копирование настроек кодирования для каждого канала.

3.8.3.3 Настройки записи

Record setup

Channel 1 Weekday Monday

Schedule1 00 :00 - 23 :59 Time Motion Sensor

Schedule2 00 :00 - 23 :59

Schedule3 00 :00 - 23 :59

Schedule4 00 :00 - 23 :59

0 4 8 12 16 20 24

Time Motion Sensor

Copy to 1 Ok Cancel

Выберете “record setup” в системных настройках.

Канал: Выберите нужный канал

Рабочие дни: выберите правильные дни для настройки записи , "ALL" означает, что все дни в неделю выбраны.

Режим изображения и время : в каждом временном интервале можно установить другой режим записи. "Time" постоянная запись – красный цвет , "Motion" запись по движению – зеленый цвет, "Sensor" запись по датчику – желтый цвет; “☑” активно, “☐” не активно. В нижней части отображено все расписание с режимами записи для каждого временного отрезка.

Копировать в: Копирование настроек записи для каждого канала.

3.8.3.4 Настройки сети

Выберете “record setup” меню настроек.

MAC address: отображение MAC-адреса устройства.

ДН СР: Динамическое получение IP-адреса. “” активно; “” не активно

IP address : IP-адрес устройства

Subnet Mask: маска подсети.

Шлюз: адрес шлюза

DNS address : использование протокола PPPOE для доступа к сети и получения динамического IP-адреса

HTTP port : порт для доступа через web интерфейс, по умолчанию "80"

Client port: порт для доступа с помощью мобильных устройств, рекомендовано установить выше 2000

ESeenet ID: после подключения к интернет , нажмите “Eseenet” для получения Eseenet ID , который можно будет использовать для удаленного мониторинга ESeenet сервером.

PPPOE настройки :

Start using : “PPPOE” запустить. “” не использовать.

PPPOE user: имя пользователя

PPPOE password : пароль пользователя

После завершения настройки, нажмите кнопку "ОК ", чтобы сохранить изменения или нажмите " Отмена ", для выхода без сохранения.

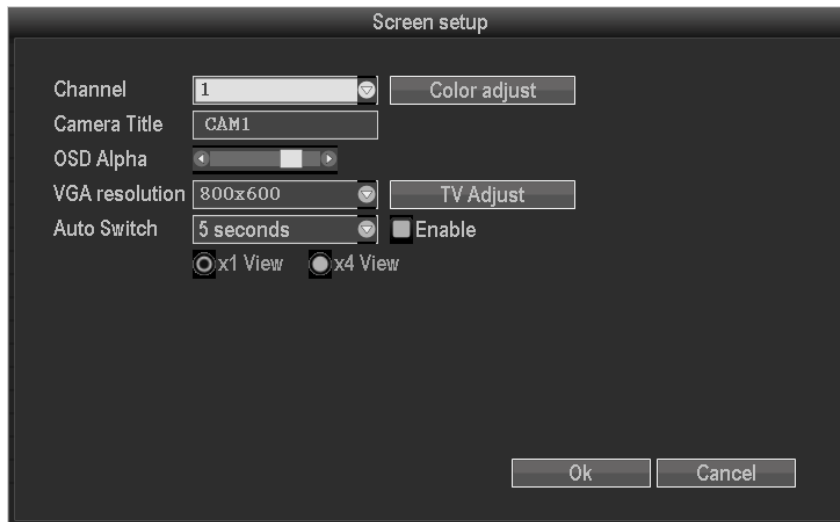
DDNS setting: автоматическая функция с постоянным доменным именем и динамическим IP адресом, поддерживаются 3322 и DYNDNS.

В меню "network setup", выберите "DDNS".

Start using : means DDNS активно ; means не активно

Введите правильный сетевой сервер и имя пользователя, пароль и имя. (смотрите пункт 3.3.2(4))

3.8.3.5 Настройка экрана



Выберете "screen setup" в меню системных настроек.

Канал: Выберите нужный канал

Имя канала: присвойте любое имя канал, если нужно.

OSD title: отображать, не отображать

OSD Alpha: прозрачность OSD меню. Регулируемое значение.

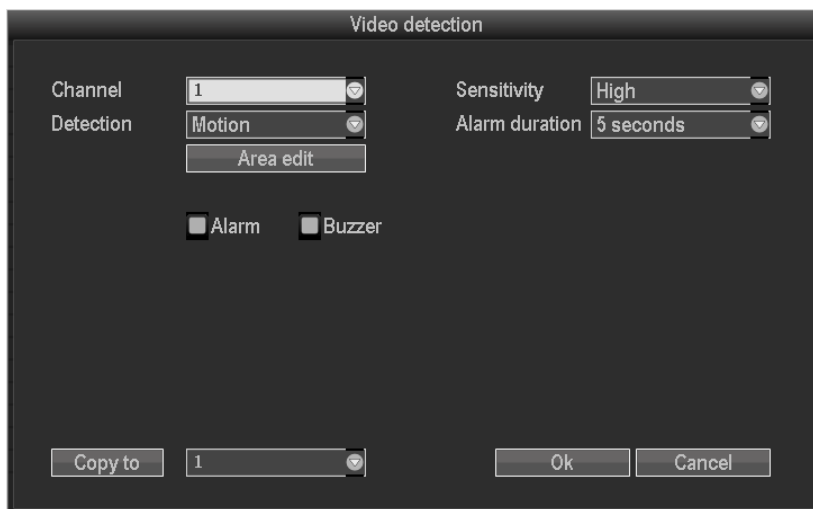
OSD time : отображать время, не отображать;

Листание каналов : автоматическое переключение каналов для просмотра.

Start using: используется, не используется.

После завершения настройки, нажмите кнопку "ОК ", чтобы сохранить изменения или нажмите "Отмена ", для выхода без сохранения.

3.8.3.6 Детекция движения



Выберете "video detection" в системных настройках.

Канал: выберите нужный канал

Чувствительность: установите нужную чувствительность обнаружения

Тип детекции: выберите тип детекции - движение, потеря сигнала, по датчику.

Длительность сигнала тревоги: установите длительность тревоги

Область обнаружения: установите область обнаружения движения.

Канал для записи: выбор канала для записи по тревоге.

Alarm: активно, не активно

Buzzer: активно, не активно

OSD: отображение знаков при обнаружении, не отображать

E-Mail notice: активно, не активно

Копировать в: Копирование настроек для каждого канала.

3.8.3.7 PTZ установки

PTZ setup

Channel: 1 Protocol: Pelco-D
 Device ID: 1 Baudrate: 2400

Tour position list

32/32	Preset	Keep time
1	1	00:00:10
2	2	00:00:10
3	3	00:00:10
4	4	00:00:10

< 1 / 8 > Preset: 1 ? Keep time: 00 : 00 : 05
 Add Update Remove
 Copy to: 1 Ok Cancel

Выберете "PTZ setup" в системных настройках.

Канал: выберите нужный канал

Протокол: должен быть одинаков с протоколом PTZ устройства

Data bit: установить как и на PTZ устройстве

Address: адрес видеорегистратора

Stop bit: установить как и на PTZ устройстве

Baudrate: установить как и на PTZ устройстве

Parity check: установить как и на PTZ устройстве

Копировать в: Копирование настроек для каждого канала.

После завершения настройки, нажмите кнопку "ОК ", чтобы сохранить изменения или нажмите "Отмена ", для выхода без сохранения.

3.8.3 8 Настройка датчика

Sensor setup

Channel: 1 Work Mode: Disable Alarm duration: 1 seconds

Record channel: 1 2 3 4 5 6 7 8 All

Alarm Buzzer

Copy to: 1 Ok Cancel

В меню системных настроек, выберете «PTZ setup».

Канал: Выберете нужный канал

Рабочий режим: активно или нет

Длительность сигнала тревоги: установите длительность тревоги

Канал для записи: Выбор канала для записи по тревоге.

Alarm: "☑" активно, "☐" не активно

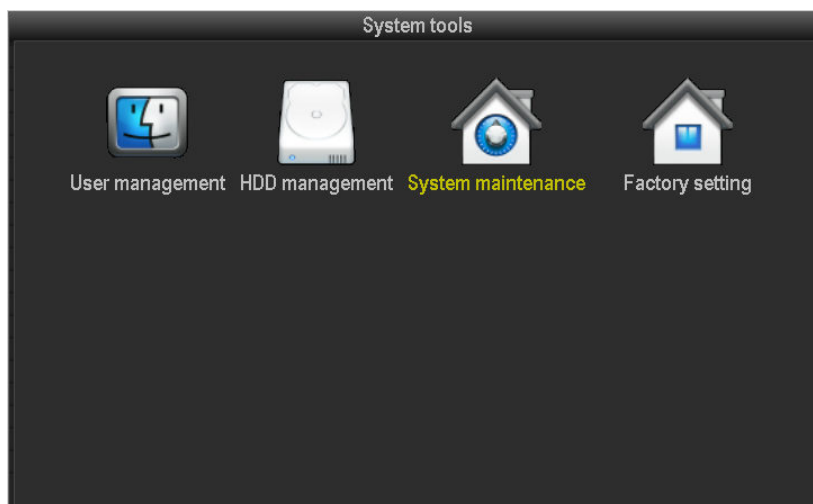
Buzzer: “” активно, “” не активно

Отображение тревоги: “” активно, “” не активно

Копировать в: Копирование настроек для каждого канала.

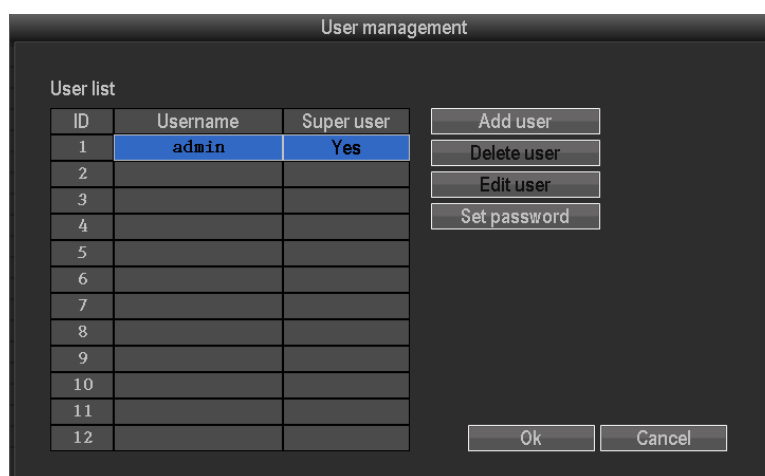
После завершения настройки, нажмите кнопку "ОК ", чтобы сохранить изменения или нажмите "Отмена ", для выхода без сохранения.

3.8.4 Системные утилиты



В основном меню выберите "system tool", включает в себя: управление пользователями, управления жесткими дисками, обновление системы и заводские установки.

3.8.4.1 Управление пользователями



В меню системных утилит выберите пункт "user management".

Добавить пользователя: добавление нового пользователя и присвоение ему прав. Установите флажок, “” активен, “” не активен. Выберите "password setup" для установки нового пароля, или будет установлен стандартный пароль.

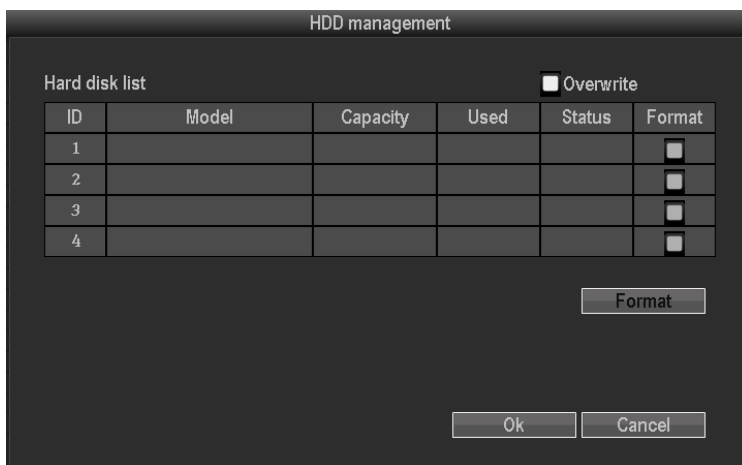
Удалить пользователя: удалить выбранного пользователя (Только Admin, другие пользователи не имеют прав добавления или удаления других пользователей)

Modify user: Изменить параметры пользователя (Только Admin, другие пользователи не имеют прав для изменения данных параметров)

Установить пароль: установить пароль для авторизации пользователя

После завершения настройки, нажмите кнопку "ОК ", чтобы сохранить изменения или нажмите "Отмена ", для выхода без сохранения.

3.8.4.2 Управление HDD

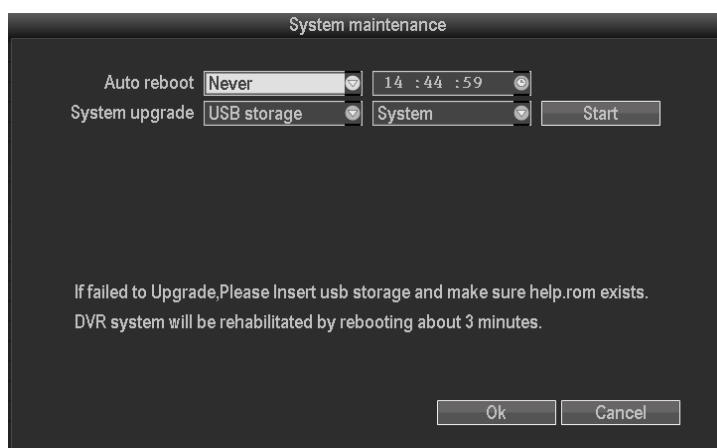


В меню системных утилит выберите пункт «HDD management».

Перезапись: “” перезапись при заполнении HDD, “” не перезаписывать.

Форматирование: “” форматировать, “” не форматировать, нажмите "format" для подтверждения форматирования или нажмите Cancel для возвращения в предыдущее меню.

3.8.4.3 Обновление системы



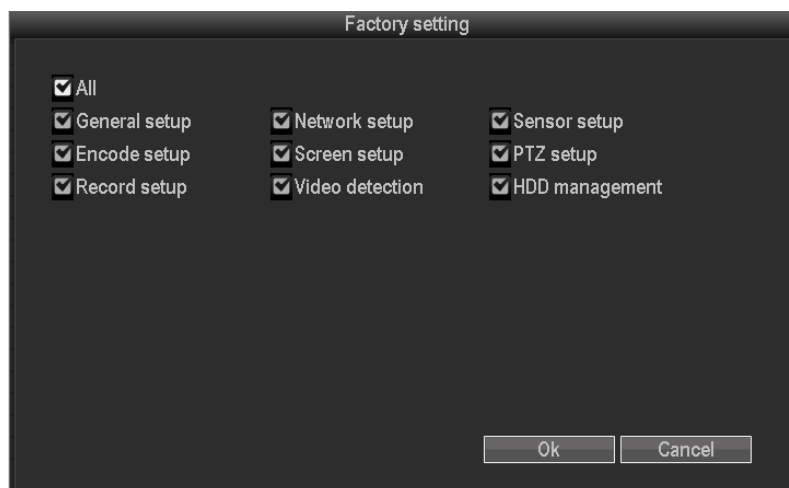
В меню системных утилит выберите пункт "HD management".

Автоматическая перезагрузка: установка времени автоматической перезагрузки. «Never» не перезагружать автоматически.

Обновление прошивки: Скопируйте прошивку в корневую папку USB накопителя. Вставьте USB накопитель в видеорегистратор. Нажмите кнопку "Start" для обновления. После установки обновления нажмите кнопку "OK", устройство перезагрузится автоматически.

2. Не прерывайте процесс обновления прошивки, это может привести к повреждению устройства.

3.8.4.4 Заводские установки



В меню системных утилит выберите пункт «factory setting»

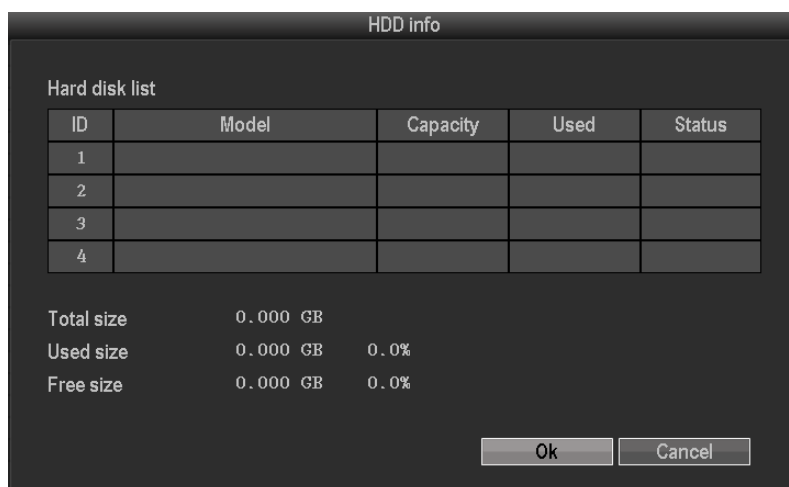
Выберете нужный пункт для сброса в заводские установки, нажмите “OK” чтобы сохранить и выйти или “Cancel” для выхода без сохранения.

Примечание: после применения данной функции все настройки будут сброшены к заводским.

3.9 Информация о системе

В главном меню выберите пункт "system information", который включает в себя: информация о HDD, информация о системе и системные логи.

3.9.1 Информация о HDD



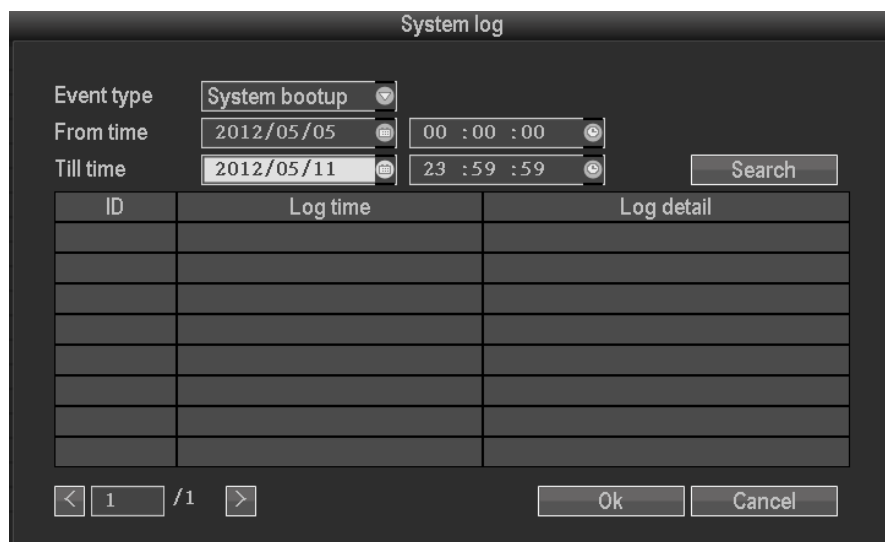
Отображение статуса жесткого диска.

3.9.2 Информация о системе

Имя устройства, модель, версия верхнего и нижнего программного обеспечения.

3.9.3 Системные логи

Выберите тип логов, которые необходимо проверить, введите период времени, затем нажмите кнопку "Поиск", соответствующая информация о логах будет показана ниже.



3.10 Выход из системы

В главном меню выберите пункт "system logout".



User logout: используется для авторизированных пользователей, при активации данной кнопки для управления устройством потребуются повторная авторизация.

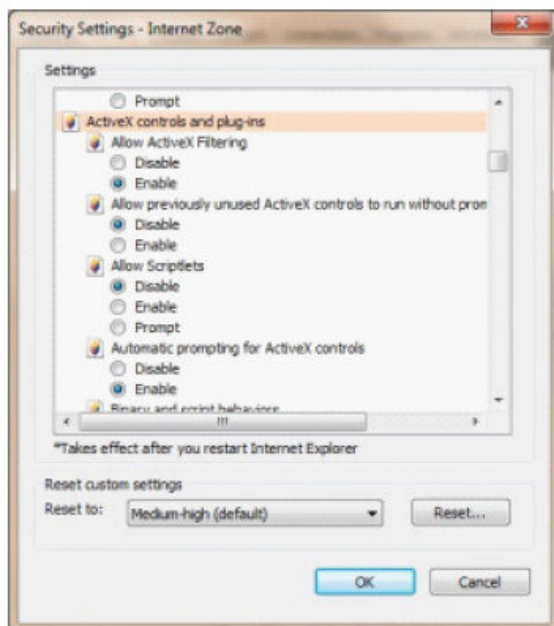
System reboot: перезагрузка устройства после нажатия "ОК".

Esee инструкция

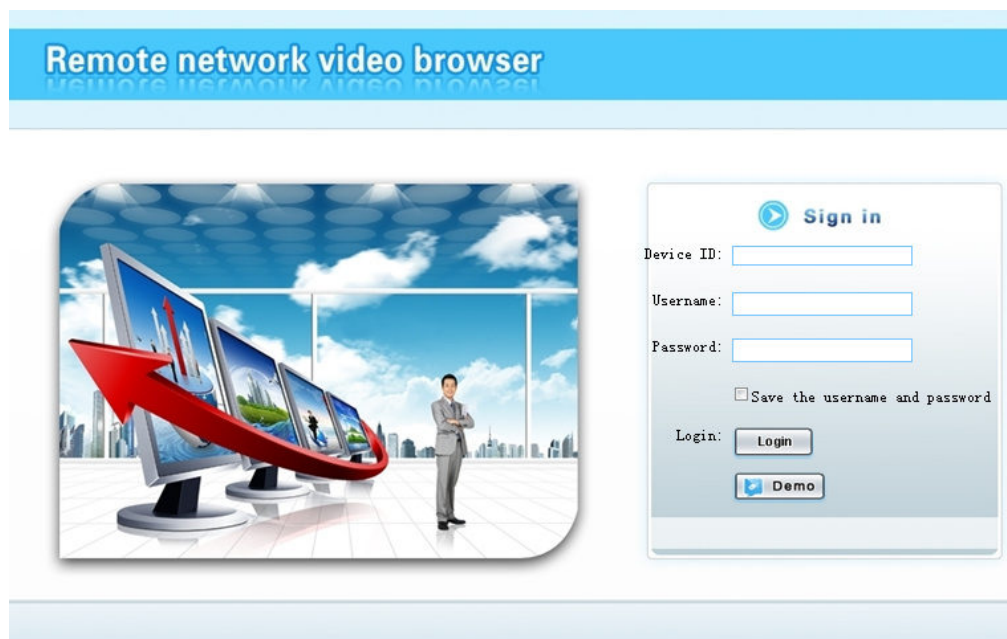
Выполните следующие настройки, прежде чем использовать ESee на ПК

При первом подключении к видеорегистратору необходимо в настройках Internet

Explorer включить все параметры плагина ActiveX.



Login: откройте браузер IE и введите www.e-seenet.com, выберите вход с веб-страницы. Введите Esee ID, имя пользователя и пароль видеорегистратора.



1.1 Домашняя страница видеонаблюдения:

Домашняя страница включает в себя: окна для мониторинга, управление PTZ, режим предварительного просмотра, выбор потока, открытие канала, настройка, воспроизведение, выхода пользователя из системы.



1-1

Мониторинг: кликните левой кнопкой мышки на нужный канал, красный цвет означает, что канал выбран. Двойной клик включает или выключает просмотр выбранного канала:

включен; выключен.

Предварительный просмотр: нажмите для выбора режима просмотра, двойной клик – возврат к многоканальному режиму просмотра.