

⚠ НЕБЕЗПЕКА

Не заповнюйте паливний бак вище позначки верхнього рівня.

НІКОЛИ не використовуйте засоби для чищення двигуна чи карбюратора в паливному баку, оскільки це може призвести до незворотного пошкодження.

Під час зберігання важливо запобігти утворенню нагару в основних частинах паливної системи, таких як карбюратор, паливний фільтр, паливний шланг або бак. Крім того, досвід показує, що суміш пального зі спиртом може поглинати вологу, що призводить до розшарування та утворення кислот під час зберігання.

Кисле пальне може пошкодити паливну систему генератора під час зберігання.

Дія гарантії не поширюється на наслідки використання старого, простроченого або забрудненого пального.

⚠ УВАГА

Щоб мінімізувати утворення нагару у паливній системі та забезпечити легкий запуск, не використовуйте бензин, який залишився з минулого сезону.

⚠ УВАГА

Дайте генераторній установці охолонути принаймні дві хвилини, перш ніж знімати кришку паливного бака та додавати пальне. Відкручуйте кришку паливного бака повільно, щоб скинути тиск у баку.

5 Заземлення генератора

Генератор має бути належним чином під'єднаний до відповідного заземлення.

Це допомагає запобігти ураженню електричним струмом у разі замикання на землю в генераторі або в під'єднаних електричних пристроях.

Правильне заземлення також допомагає розсіювати статичну електрику, яка часто накопичується в незаземлених пристроях.



⚠ НЕБЕЗПЕКА

Ураження електричним струмом

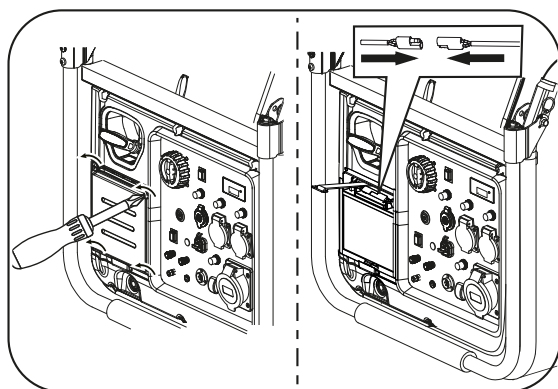
Неправильне заземлення генератора може призвести до ураження електричним струмом.

На генераторі передбачена клемма заземлення.

У разі виносного заземлення з'єднайте клему заземлення генератора та мідний стрижень, вбитий у землю, мідним проводом великого перерізу (4 мм²).

6 Під'єднання акумулятора

Зніміть кріпильні болти та кришку для технічного обслуговування акумулятора, ослабте гумовий ремінь акумулятора, з'єднайте клеми акумулятора з клеммами двигуна, а потім встановіть кришку для технічного обслуговування акумулятора.



Примітка. Цей виріб оснащений електричним стартером, який отримує живлення від акумулятора, що знаходиться всередині виробу. Якщо виріб не використовується понад 3 місяці, вчасно заряджайте акумулятор, інакше він зіпсується.

7 Підготовка до старту

Перед запуском двигуна від'єднайте всі електричні пристрої від генератора і вимкніть автоматичний вимикач змінного струму.

Генератор може бути важко запустити з під'єднаними електричними пристроями.

Споживана потужність під'єданого електричного обладнання не має перевищувати максимальну потужність генератора.

2. Запуск генератора

⚠ ОБЕРЕЖНО

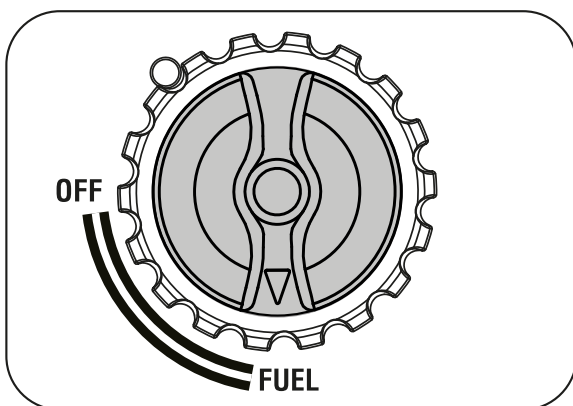
Якщо генератор не працював протягом тривалого часу або через неправильне використання, або через інші причини, акумулятор розрядився настільки, що запустити генератор електричним способом неможливо, виконайте кроки для ручного регулювання дроселя і запуску генератора. Генератор автоматично заряджає акумулятор під час роботи.

1

Виконайте контрольні перевірки та від'єднайте всі навантаження.

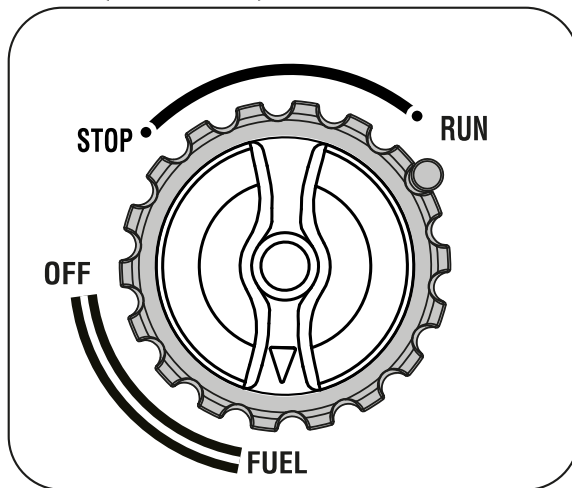
2

Встановіть перемикач подачі пального в положення **FUEL (ПАЛЬНЕ)**.



3

Встановіть комбінований перемикач (зовнішній) в положення **RUN (РОБОТА)**.

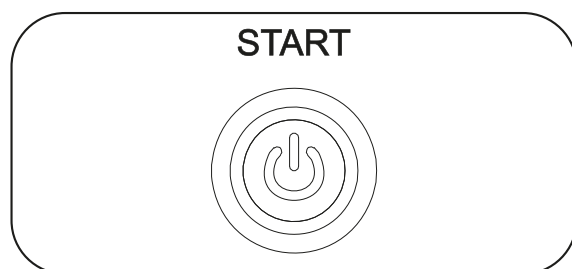


4

Запуск електричним стартером

Запуск електричним стартером

1. Натисніть кнопку увімкнення, щоб запустити двигун.



⚠ ОБЕРЕЖНО

Якщо генератор не запускається, він спробує перезапуститися самостійно. Якщо генератор не запускається після 6 спроб, дайте йому охолонути протягом 1 хвилини та запустіть його знову. Іноді в холодну погоду генератор може запуститися після декількох спроб.

Якщо машина не запускається протягом перших 10 секунд, зачекайте 30 секунд, перш ніж спробувати ще раз.

Якщо двигун трохи обертається, а потім зупиняється, коли ви натискаєте кнопку увімкнення, це може свідчити про низький заряд акумулятора. Зарядіть акумулятор перед початком роботи або запустіть генератор за допомогою ручного стартера.

УВАГА

Коли установка працює, акумулятор забезпечує живлення електромагнітного клапана карбюратора. Тож після вимкнення генератора переконайтесь, що комбінований перемикач (зовнішній) встановлено в положення **STOP (СТОП)**. Якщо це не зробити, напруга акумулятора знизиться через працюючий електромагнітний клапан карбюратора, що ускладнить запуск наступного разу.

Ручний запуск

Щоб запустити двигун, візьміться за ручку стартера і повільно потягніть її, поки не відчуєте опір, а потім швидко потягніть, не дозволяючи зворотного ходу.

ОБЕРЕЖНО

Перевірте стан пускового шнура перед початком роботи. Якщо шнур зношений, негайно зверніться до місцевого авторизованого дилера для його заміни.



ОБЕРЕЖНО

ШВИДКЕ ВТЯГУВАННЯ ШНУРА

Пусковий шнур швидко втягується, і він потягне кисть і руку до двигуна швидше, ніж ви встигнете відпустити шнур.

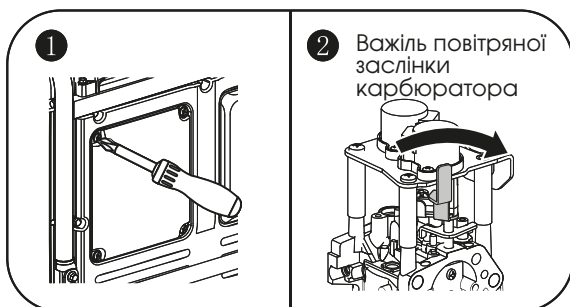
Ненавмисний запуск може призвести до затягування, травматичної ампутації або отримання рваних ран, переломів, забоїв або розтягнень.

ОБЕРЕЖНО

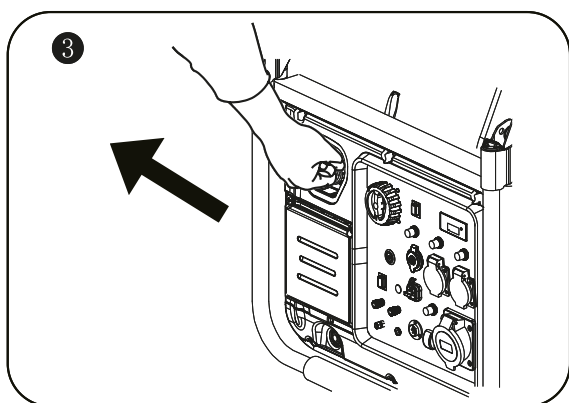
Якщо заряд акумулятора генератора занадто низький, щоб запустити генератор, переведіть ручку дросельної заслінки, як показано на рисунку нижче, щоб запустити генератор.

⚠ УВАГА

Повітряна заслінка встановлюється у різні положення залежно від температури та інших факторів.



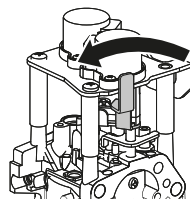
1. Зніміть задню захисну панель.
2. Пересуньте важіль повітряної заслінки карбюратора вправо, щоб закрити повітряну заслінку.
3. Щоб запустити двигун, візьміться за ручку стартера і повільно потягніть її, поки не відчуєте опір, а потім швидко потягніть, не дозволяючи зворотного ходу.



4. Після запуску генератора пересуньте важіль повітряної заслінки карбюратора ліворуч, щоб відкрити повітряну заслінку.

4

Важіль повітряної заслінки карбюратора



5

Після завершення зазначених вище операцій, до генератора можна під'єднати електричне обладнання.

⚠ ОБЕРЕЖНО

Заборонено запускати або вимикати генератор, якщо до його виходу під'єднаний увімкнений електричний прилад.

3. Під'єднання електричних пристроїв

1. Перед використанням перевірте шнур живлення щодо наявності пошкоджень. Існує небезпека ураження електричним струмом через порізи або термічні пошкодження, тощо.
2. Переконайтесь в тому, що генератор правильно заземлений. Якщо електричні пристрої вимагають заземлення, треба заземлити генератор.

3. Переконайтесь, що електричні пристрої вимкнені.
4. Дайте двигуну стабілізуватися і прогрітися протягом декількох хвилин після запуску.
5. Під'єднайте та увімкніть електричні пристрої.
6. Вимкніть усі електричні пристрої та від'єднайте їх від генератора.
7. Якщо генератор надає живлення для кількох навантажень або електричних пристроїв, спочатку вмикайте найменше навантаження, а найбільше навантаження — в останню чергу.



⚠ НЕБЕЗПЕКА

УРАЖЕННЯ ЕЛЕКТРИЧНИМ СТРУМОМ

Щоб зменшити ризик ураження електричним струмом, НЕ використовуйте зношені, обтріпані, оголені або в інший спосіб пошкоджені електричні шнури.

НЕ торкайтесь оголених проводів або розеток.

НЕ торкайтесь генераторної установки або електричних шнурів, стоячи в воді, босоніж, з мокрими руками чи ногами.

⚠ НЕБЕЗПЕКА

Вимкніть та від'єднайте від генератора підключені до нього пристрої у разі їхнього перегрівання.

Допустиме навантаження

⚠ ОБЕРЕЖНО

НЕ перевантажуйте генератор.

Перевищення потужності генератора може призвести до пошкодження генератора та/або під'єднаних до нього електричних пристроїв.

Ви повинні переконатися, що ваш генератор може одночасно забезпечувати достатню номінальну (робочу) та пускову потужність для електричних пристроїв. Виконайте ці прості кроки, щоб розрахувати необхідну робочу та пускову потужність.

а. Визначте електричні пристрої, які ви будете вмикати одночасно.

б. Кількість енергії, необхідної для тривалої роботи пристроїв — це загальна номінальна (робоча) потужність.

в. Пускова потужність — це короткочасна потужність, яка потрібна для запуску електричних пристроїв. Оскільки не всі пристрої запускаються одночасно, пускову потужність можна оцінити за максимальною потужністю всіх пристроїв плюс сумарна потужність, підрахована на кроці б.

⚠ ОБЕРЕЖНО

Якщо генератор в основному використовується для резервного живлення, необхідно обладнати його перекидним рубильником для ізоляції від електромережі. Якщо не від'єднати генератор від електромережі, це може призвести до смерті або травмування працівників електромережі, а також до пошкодження генератора через зворотний потік електричної енергії.

4. Зупинка генератора

1

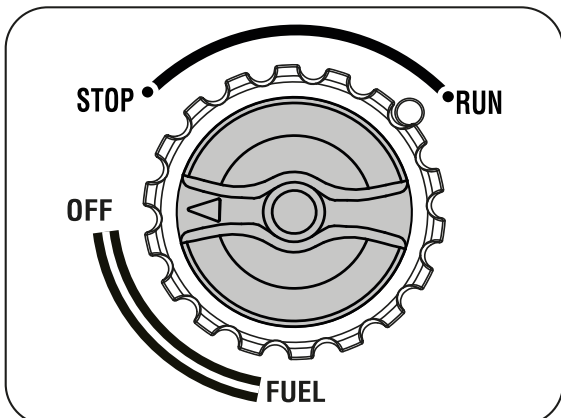
Від'єднайте вилки всього електричного обладнання від панелі генератора.

⚠ ОБЕРЕЖНО

НІКОЛИ не зупиняйте двигун, коли електричні пристрої, що під'єднані до нього, працюють (увімкнені).

2

Переведіть перемикач подачі пального в положення **OFF (ВИМК)**.



⚠ ОБЕРЕЖНО

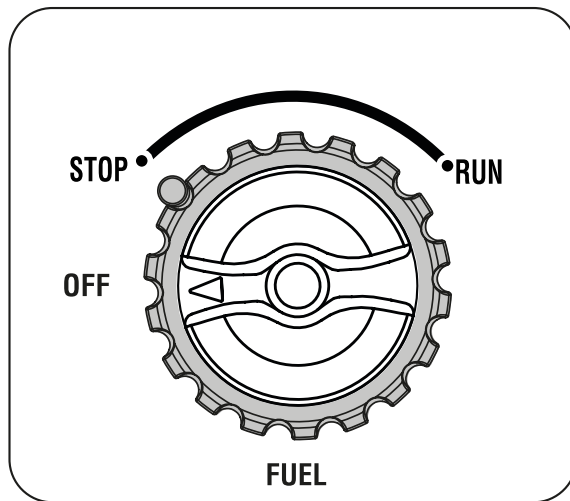
Довгострокове зберігання генератора

Якщо генератор потрібно зберігати протягом тривалого часу, переведіть перемикач подачі пального в положення **OFF (ВИМК)**. Після того, як пальне в карбюраторі вигорить і генератор автоматично зупиниться, поверніть комбінований перемикач (зовнішній) в положення **STOP (СТОП)**.

Якщо не перевести ручку перемикача пуску/зупинки в положення **STOP (СТОП)** і залишити її в цьому положенні на тривалий час, акумулятор розрядиться, що унеможливить нормальний запуск генератора.

3

Поверніть ручку комбінованого перемикача (зовнішнього) в положення **STOP (СТОП)**, щоб зупинити генератор.



IV. Технічне обслуговування

Оператор несе відповідальність за своєчасне виконання всіх запланованих робіт з технічного обслуговування. Усуньте будь-яку проблему перед експлуатацією генератора. Завжди дотримуйтесь рекомендацій щодо перевірки та технічного обслуговування та графіків, наведених у цьому керівництві.



⚠ НЕБЕЗПЕКА

Випадковий запуск може призвести до отримання тяжких травм або смерті. Зніміть ковпачок свічки запалювання та заземліть генераторну установку перед виконанням будь-якого обслуговування.

⚠ ОБЕРЕЖНО

Неналежне технічне обслуговування або неусунення проблеми до початку експлуатації може спричинити несправність і призвести до пошкодження майна, отримання тяжких травм або СМЕРТІ.

Неналежне технічне обслуговування призведе до анулювання гарантії.

1. Графік технічного обслуговування

Дотримуйтеся інтервалів технічного обслуговування, зазначених у таблиці нижче.

Частіше обслуговуйте двигун/обладнання під час роботи в несприятливих умовах.

Звертайтеся з питаннями щодо технічного обслуговування двигуна/обладнання до місцевого дилера з сервісного обслуговування.

	Щоразу перед використанням	Через 20 годин після першого використання	Раз на 50 годин або щорічно	Раз на 100 годин або щорічно	Раз на 125 годин або щорічно	Раз на 250 годин або щорічно	Раз на 500 годин або щорічно	Раз на 750 годин або щорічно	Раз на 1000 годин або щорічно	Після тривалого зберігання або за необхідності
Масло	Перевірка	X ^(Примітка 1)								
	Заміна	X ^(Примітка 2)		X						
Повітряний фільтр	Огляд		X ^(Примітка 3)							
	Заміна					X	X	X	X	
Свічка запалювання	Огляд				X ^(Примітка 4)					
	Заміна					X	X	X	X	
Іскрогасник (за наявності)	Очищення/заміна			X ^(Примітка 5)						
	Очищення						X ^(Примітка 6)		X ^(Примітка 6)	
Пальне/масло	Злиття									X

Примітка 1. Перед кожним використанням перевіряйте рівень моторного мастила та за потреби доливайте мастило до вказаного рівня, інакше двигун може бути пошкоджений.

Примітка 2. Період обкатування мастилом після першого запуску двигуна. В цей період збільшується витрата мастила та її зношування, тому необхідно замінити мастило через 20 годин роботи після першого запуску двигуна, інакше двигун може бути пошкоджений.

Примітка 3. Якщо двигун працює у важких умовах експлуатації та запиленій атмосфері, перевірку та очищення повітряного фільтра треба виконувати в міру його забруднення.

Примітка 4. Якщо двигун працює у важких умовах експлуатації та запиленій атмосфері, перевірте та очистьте/відрегулюйте/замініть свічку запалювання, якщо вона забруднена або несправна.

Примітка 5. Брудний іскрогасник збільшує протитиск вихлопних газів і негативно впливає на продуктивність двигуна, очистьте/замініть забруднений/пошкоджений іскрогасник.

Примітка 6. Очищення камери згоряння мають виконувати досвідчені користувачі або сертифіковані сервісні центри. Очищення камери згоряння не є необхідним (з погляду викидів і продуктивності двигуна) протягом усього терміну служби, за винятком випадків, коли двигун тривалий час працює у важких і забруднених умовах.

2. Технічне обслуговування генератора

Використовуйте вологу тканину для очищення зовнішніх поверхонь генератора. Використовуйте м'яку щітку для видалення бруду й мастила.

Використовуйте стиснене повітря для очищення генератора від бруду і сміття.

Перевірте всі вентиляційні отвори та прорізи для охолодження, щоб переконатися, що вони чисті та не засмічені.

⚠ ОБЕРЕЖНО

НЕ вносьте жодних змін в конструкцію генератора.

НЕ втручайтесь в роботу регулятора обертів.

Генератор забезпечує правильну номінальну частоту та напругу живлення при роботі із заводськими налаштуваннями.

Втручання в заводські налаштування регулятора призведе до втрати гарантії.

⚠ ОБЕРЕЖНО

НЕ використовуйте воду для очищення генераторної установки. Вода може потрапити всередину генераторної установки через охолоджувальні прорізи та пошкодити обмотки генератора.

3. Технічне обслуговування двигуна

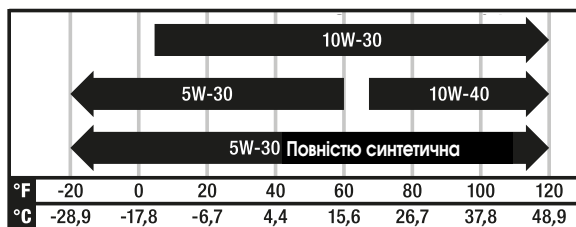
Моторне мастило

Використовуйте тільки мастило для чотиритактних двигунів класу SJ, SL або еквівалентні їм, які відповідають або перевищують вимоги стандарту API.

Перевірте етикетку API на пляшці з мастилом або іншій ємності та переконайтесь, що на етикетці зазначено «SJ, SL».

Мастило SAE 10W-30 рекомендується для загального, всесезонного використання. Мастило з іншими характеристиками в'язкості, показаними на діаграмі, можна використовувати, якщо середня температура у вашому регіоні залишається в межах зазначеного діапазону.

Рекомендований тип моторного мастила



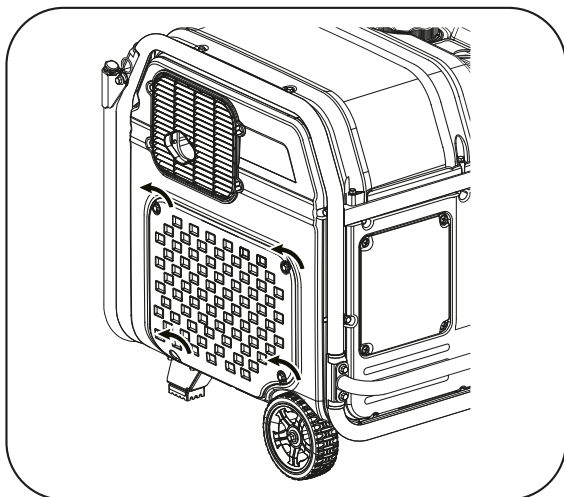
Температура навколишнього середовища

Заміна мастила

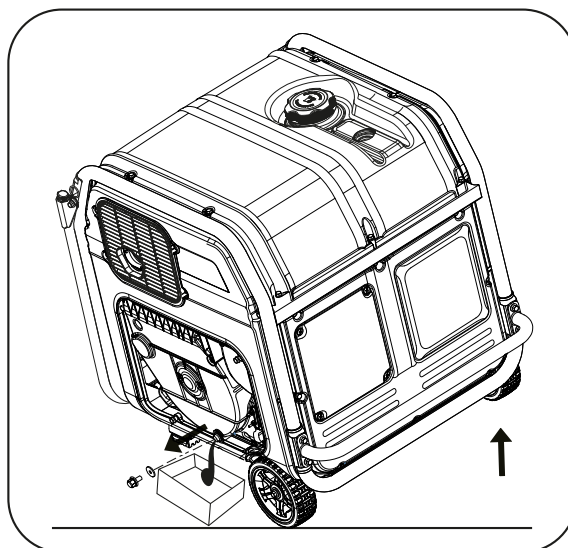
УВАГА

Коли генератор гарячий, температура мастила може перевищувати 100 °С, тому під час заміни мастила слід бути обережним, щоб не отримати опіки.

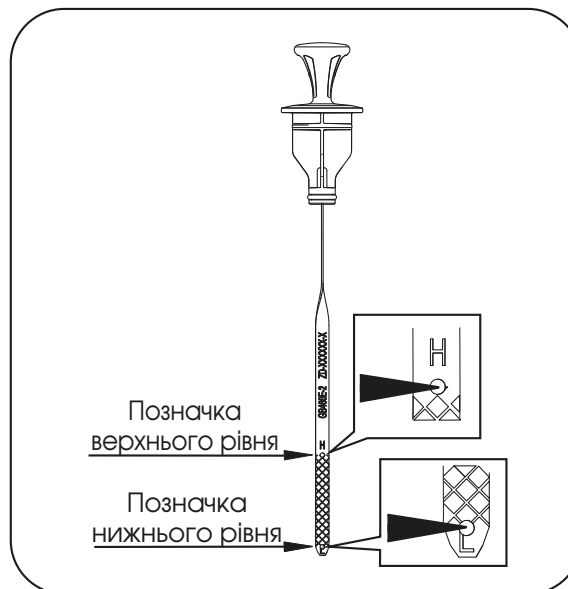
- а. Помістіть двигун на рівну горизонтальну поверхню.
- б. Зніміть праву захисну панель.



- в. Помістіть ємність для збирання мастила під зливний отвір генератора і відкрутіть зливний болт, щоб злити все відпрацьоване мастило.



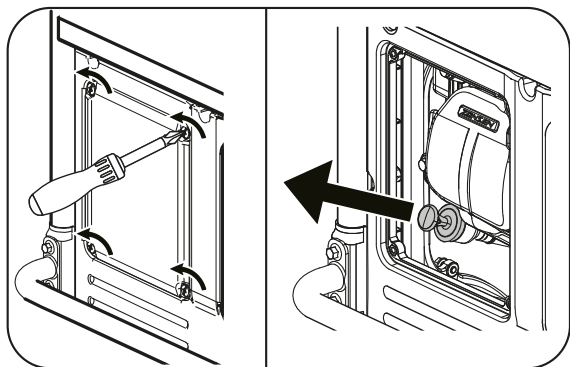
- г. Повністю затягніть зливну пробку, встановіть на місце праву захисну панель.
- д. Зніміть задню захисну панель для додавання мастила.
- е. Вийміть щуп і додайте рекомендовану кількість мастила до позначки верхнього рівня.



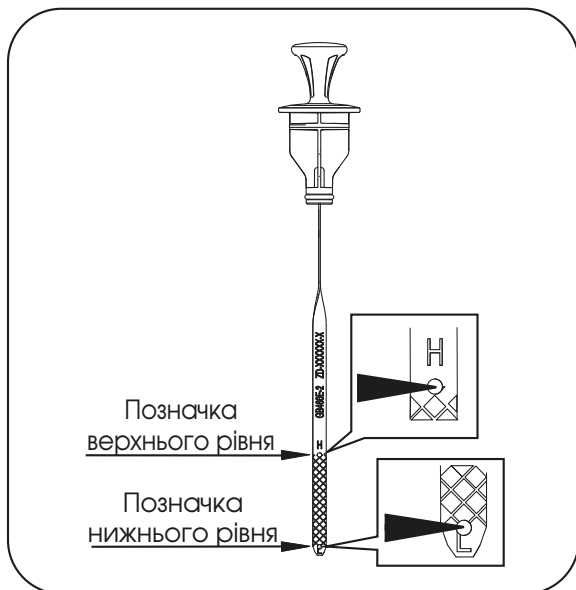
- є. Вставте щуп в отвір для заливання мастила та встановіть на місце задню захисну панель.
- ж. Утилізуйте будь-яке відпрацьоване мастило в належний спосіб.

Доливання мастила

- Помістіть двигун на рівну горизонтальну поверхню.
- Зніміть задню захисну панель, вийміть щуп та витріть його насухо.



- Додайте рекомендовану кількість мастила до верхньої позначки.



УВАГА

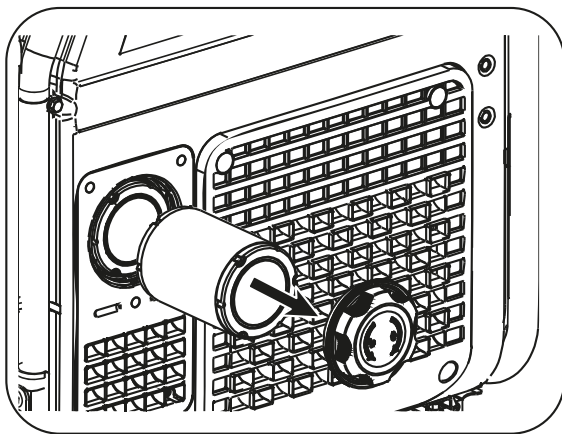
Перевірка рівня мастила

Вставте щуп у заливний отвір і тримайте його на рівні заливної горловини. Не вкручуйте щуп в отвір, потім вийміть щуп і перевірте рівень мастила.

ОБЕРЕЖНО

Цей двигун не заправляється мастилом перед відвантаженням з заводу. Будь-яке використання двигуна без рекомендованої кількості мастила може призвести до пошкодження двигуна й анулювання гарантії.

Повітряний фільтр



- Відкрутіть кришку повітряного фільтра.
- Вийміть фільтрувальний елемент повітряного фільтра.
- Перевірте, чи не пошкоджений паперовий фільтрувальний елемент; якщо елемент пошкоджений — вчасно замініть його.
- Обережно постукайте по фільтрувальному елементу, щоб видалити пил або сміття, що пристали до нього.
- Вставте фільтрувальний елемент назад і щільно закрутіть його за допомогою кришки повітряного фільтра.

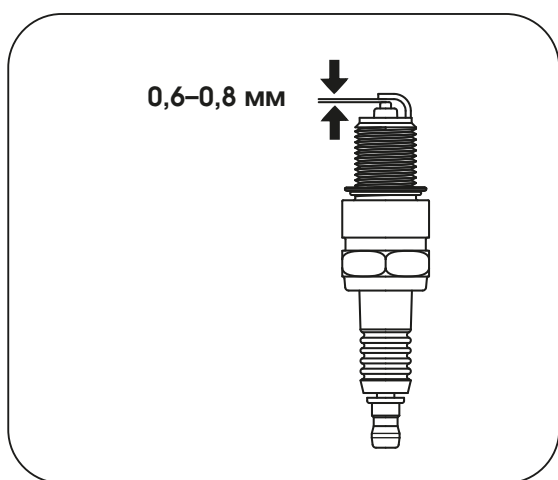
⚠ ОБЕРЕЖНО

НЕ запускайте двигун без повітряного фільтра, це може призвести до серйозної небезпеки.

Свічка запалювання

- а. Відкрутивши кріпильні болти, зніміть задню кришку.
- б. Очистьте ковпачок свічки запалювання та забруднення навколо отвору свічки.
- в. Від'єднайте ковпачок свічки запалювання і за допомогою спеціального ключа витягніть свічку запалювання.
- г. Перевірте, чи не пошкоджена свічка запалювання та її прокладка, за необхідності замініть їх.
- д. Перевірте зазор свічки запалювання. Якщо необхідно, обережно зігніть один електрод, щоб відрегулювати зазор.

**Зазор свічки запалювання:
0,6–0,8 мм**



- е. Обережно вкрутіть свічку у двигун **вручну**.

- є. Після того, як свічка буде встановлена, затягніть свічку за допомогою свічкового ключа.

Момент затягування свічки запалювання: 20–25 Нм

- ж. Встановіть на свічку ковпачок свічки запалювання і під'єднайте до нього провід свічки запалювання.

⚠ ОБЕРЕЖНО

Використовуйте тільки рекомендовані або еквівалентні свічки запалювання. НЕ використовуйте свічки запалювання з невідповідним тепловим діапазоном.

- і. Встановіть задню кришку.

Іскрогасник

- а. Перед технічним обслуговуванням іскрогасника дайте генератору повністю охолонути.
- б. Викрутіть болти, а потім зніміть решітку глушника.
- в. Зніміть екран іскрогасника
- г. Обережно видаліть нагар з екрана іскрогасника за допомогою дротяної щітки.
- д. Замініть іскрогасник, якщо він пошкоджений.
- е. Встановіть на місце іскрогасник у глушник та встановіть на місце решітку глушника.



V. Усунення несправностей

Несправність	Проблема	Спосіб усунення
Генератор не запускається	Комбінований перемикач знаходиться в положенні STOP (СТОП) або перемикач подачі пального знаходиться в положенні OFF (ВИМК) .	Переведіть перемикач пуску/зупинки в положення RUN (РОБОТА) і виконайте процедуру запуску, щоб запустити генератор. Переведіть перемикач подачі пального в положення FUEL (ПАЛЬНЕ) і виконайте процедуру запуску, щоб запустити генератор.
	Недостатньо пального.	Заправте паливний бак відповідно до інструкцій, наведених у цьому керівництві.
	Нестача моторного мастила.	Перевірте рівень мастила. Цей двигун оснащений датчиком низького рівня мастила, тому його не можна запустити, якщо рівень мастила не перевищує встановлену нижню межу.
	Немає запалювання.	Зніміть ковпачок свічки запалювання. Видаліть бруд навколо основи свічки, а потім зніміть свічку запалювання. Встановіть свічку запалювання в ковпачок. Встановіть комбінований перемикач пуску/зупинки в положення RUN (РОБОТА) . Заземливши електрод на будь-яку точку заземлення двигуна, потягніть ручний стартер, щоб побачити, чи проскакує іскра через зазор. Якщо іскра відсутня, замініть свічку. Встановіть свічку і запустіть двигун відповідно до інструкцій, наведених у цьому керівництві. Якщо необхідно, зверніться до служби підтримки клієнтів.
	Свічка запалювання забризкана паливом	Викрутіть свічку запалювання і витріть паливо.
	Недостатній заряд акумулятора (електричний запуск)	Зарядіть акумулятор (щонайменше протягом 30 хвилин), запустивши генератор вручну.
Генератор не має потужності	Спрацював вимикач	Встановіть автоматичні вимикачі у вихідне (увімкнене) положення.
	Невідповідні комплекти шнурів або подовжувачів.	Перевірте переріз шнурів або подовжувачів. Якщо необхідно, зверніться до служби підтримки клієнтів.

VI. Зберігання та транспортування

Зберігання

Генератор слід запускати принаймні раз на 2 тижні щонайменше на 20 хвилин. Дотримуйтесь наведених нижче інструкцій у разі більш тривалого зберігання, якщо генератор не використовуватимуть протягом 2 місяців або довше.



⚠ НЕБЕЗПЕКА

Пожежа або вибух

Бензин легкозаймистий і надзвичайно вибухонебезпечний.

Перед зберіганням або транспортуванням цього генератора злийте пальне з паливного бака і закрийте паливний клапан.

1. Перед встановленням на зберігання дозвольте генератору повністю охолонути.
2. Очищуйте генератор відповідно до інструкцій.
3. Повністю злийте все пальне з паливного бака, паливного шланга і карбюратора, щоб запобігти утворенню смоли.
4. Встановіть комбінований перемикач запуску/зупинки в положення STOP (СТОП), щоб перекрити подачу пального.
5. Злийте мастило.
6. Вийміть свічку запалювання і залийте 15 мл свіжого мастила в циліндр. Повільно повертаючи колінчастий вал, розподіліть мастило для змащення циліндра. Встановіть свічку запалювання на місце.
7. Від'єднайте акумулятор.

8. Зберігайте генератор у чистому, сухому місці, якнайдалі від прямих сонячних променів.

Транспортування

При транспортуванні або зберіганні генератора протягом короткого часу, щоб запобігти витоків пального, генератор повинен бути встановлений в нормальне робоче положення і закріплений вертикально, вимикач пуску/зупинки має бути в положенні STOP (СТОП), перемикач подачі пального має бути в положенні OFF (ВИМК).

⚠ ОБЕРЕЖНО

Під час транспортування:

Не переповнюйте бак. Не використовуйте генератор, коли він знаходиться на транспортному засобі. Зніміть генератор з транспортного засобу і використовуйте його в добре провітрюваному місці. Під час розміщення генератора в транспортному засобі, уникайте ділянок, на які потрапляють прямі сонячні промені. Якщо генератор залишається в закритому транспортному засобі протягом багатьох годин, висока температура всередині транспортного засобу може спричинити випаровування пального, що може призвести до вибуху. Уникайте руху нерівними дорогами впродовж тривалого часу, коли в автомобілі знаходиться генератор. Якщо генератор доведеться транспортувати нерівною дорогою, заздалегідь злийте з генератора пальне.

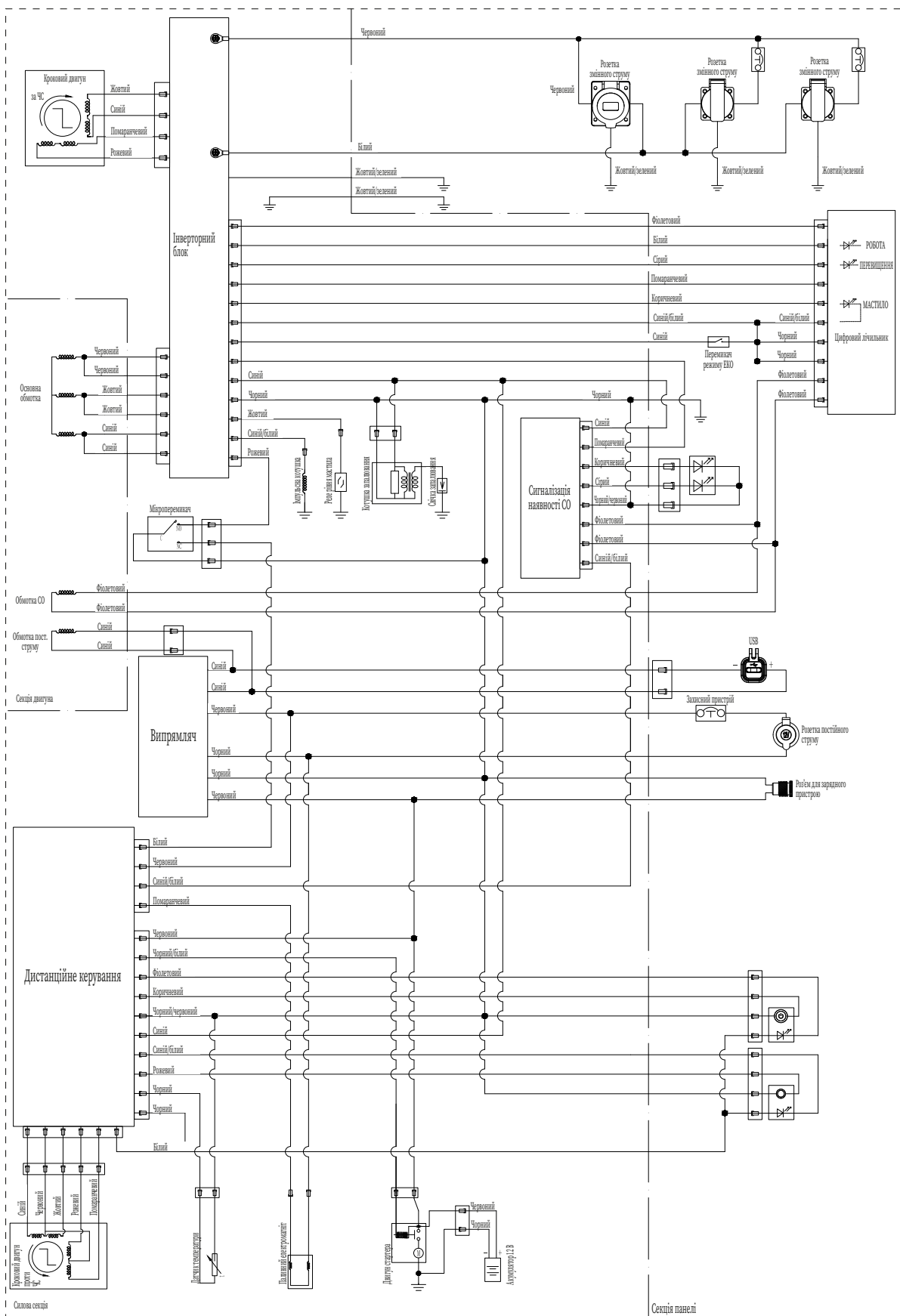
VII. Технічні характеристики

1. Таблиця технічних характеристик

Параметр		Модель	
		M8000i	M9000i
Параметр двигуна	Модель двигуна	GB460BE-2	GB460VE-2
	Конструкція	Двигун з верхнім розташуванням клапанів, примусовим охолодженням, чотиритактний, одноциліндровий	
	Об'єм (см ³)	459	459
	Система запалювання	TCI	TCI
	Тип запуску	Запуск ручним або електричним стартером	
	Об'єм мастила (л)	1,1	
Параметри генератора	Частота (Гц)	50	50
	Напруга (В)	230	
	Номінальна потужність (кВт)	7,2	8,0
	Максимальна потужність (кВт)	7,5	8,5
	Коефіцієнт потужності	1	1
	Клас ізоляції	F	F
	Об'єм паливного бака (л)	23	23
	Робоча температура (°C)	-10...40	-10...40
	Максимальна висота установки (м)	1500	1500
	Вимірний рівень звукової потужності (дБ(А))	≤73	≤73
	Вага нетто (кг)	87	87

Примітка. Генератори з різними технічними характеристиками та конфігураціями можуть мати інші параметри, які можуть бути змінені в будь-який час без попередження.

2. Схема електричних з'єднань Запуск електричним стартером



ПРИМІТКА. Через різницю в генераторах, схема підключення наведена лише для ознайомлення.