



## Мультирежимний шлюз MHUB-1 для розумного будинку (Zigbee WiFi BLE) UEC

### ПАСПОРТ

#### 1. Основні відомості про виріб

Мультирежимний шлюз MHUB-1 торговельної марки UEC (далі – шлюз MHUB-1) призначений для об'єднання, керування та моніторингу пристроїв «Розумного дому», що працюють за протоколами Zigbee та Bluetooth, з передачею даних через Wi-Fi мережу.

Використовується у житлових, офісних та комерційних приміщеннях у складі систем автоматизації та «Розумного дому».

За своїми характеристиками щодо безпеки шлюз MHUB-1 відповідає вимогам ДСТУ EN IEC 62368-1.

#### 2. Основні функціональні можливості:

- виконання ролі Zigbee Coordinator;
- підключення Zigbee 3.0 пристроїв;
- підтримка Bluetooth (BLE);
- передача даних через Wi-Fi 2,4 ГГц;
- створення сценаріїв та автоматизацій;
- дистанційне керування через мобільний застосунок «Smart Life» або «TuuyaSmart» (доступні для завантаження в Google Play та App Store).

#### 3. Умови експлуатації:

- призначений для використання всередині приміщень;
- діапазон температури навколишнього середовища від мінус 10 до плюс 45 °С;
- висота над рівнем моря - не більше 2000 м;
- відносна вологість повітря (середня за 24 год) – від 5 до 90 %;
- конденсація або зледеніння не допускається;
- робоче положення у просторі - будь-яке;

**УВАГА!** Шлюз MHUB-1 не призначений для експлуатації у вибухонебезпечному середовищі.

#### 4. Вимоги безпеки:

- експлуатацію шлюзу MHUB-1 здійснювати відповідно до вимог «Правил технічної експлуатації електроустановок споживачів» та цього паспорта;
- підключати пристрій лише до джерела живлення DC 5 В;
- забороняється розбирати або модифікувати пристрій;
- не допускається експлуатація при пошкодженому корпусі або кабелю живлення;
- уникати потрапляння вологи, пилу та агресивних середовищ;

# UEC

- не встановлювати пристрій поблизу джерел тепла або сильних електромагнітних полів;

- використовувати пристрій лише за призначенням.

## 5. Технічні характеристики

Загальні технічні характеристики шлюза MHUB-1 та вимоги щодо експлуатації наведені у таблиці 1.

Зовнішній вигляд і елементи індикації наведені на рисунку 1.

**Таблиця 1 - Технічні характеристики**

| Технічні характеристики               | Значення                            |
|---------------------------------------|-------------------------------------|
| Стандарт Zigbee:                      | Zigbee 3.0 (IEEE 802.15.4)          |
| Частотний діапазон                    | 2,4 ГГц                             |
| Максимальна кількість пристроїв       | до 128                              |
| Живлення:                             | DC 5 В (USB Type-C)                 |
| Дальність зв'язку                     | до 30 м (у приміщенні)              |
| Шифрування:                           | AES-128                             |
| Бездротовий протокол:                 | Wi-Fi 2.4 ГГц & Zigbee & BLE & Mesh |
| Діапазон частот:                      | 2.400-2.483ГГц                      |
| Максимальна потужність радіопередачі: | <+19 dBm                            |
| Строк служби, років                   | 10                                  |

**Рисунок 1**



## Індикатор WiFi (червоний):

### Стан параметрів:

|                       |  |
|-----------------------|--|
| Постійне світіння     | Успішне підключення                              |
| Миготіння             | Готовий до підключення                           |
| Bluetooth/AP<br>Режим | Світиться 1500 мс, потім не світиться<br>1500 мс |
| Постійно<br>вимкнено  | Налаштування успішне, але мережа<br>відключена   |

## Індикатор стану (синій):

### Стан параметрів:

|                      |  |
|----------------------|--|
| Постійне світіння    | Активовано   |
| Миготіння            | режим навчання - 500 мс увімкнено /<br>500 мс вимкнено |
| Постійно<br>вимкнено | Деактивовано   |

## 6. Підготовка до роботи

6.1. Розпакуйте пристрій та перевірити комплектність.

6.2. Підключіть шлюз MHub-1 до джерела живлення 5 В за допомогою кабелю USB Type-C.

6.3. Дочекайтеся індикації готовності пристрою.

6.4. Завантажте мобільний застосунок «Smart Life» або «Tuya Smart» в «App Store» для iOS або в «Google Play» для Android. Або перейдіть в магазин додатків за посиланням з QR-коду, відсканувавши його камерою смартфона.



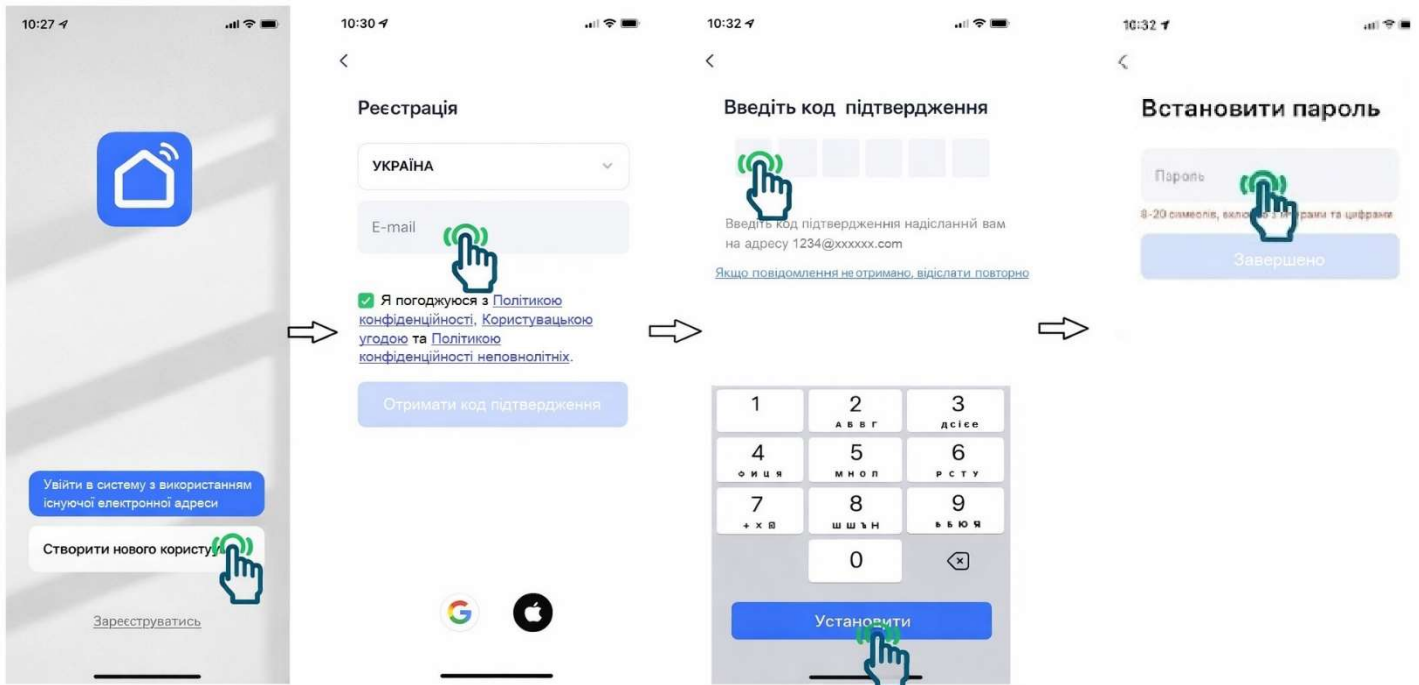
6.5. Реєстрація або вхід.

Якщо ви користуєтеся додатком Smart Life вперше, то спочатку потрібно зареєструвати новий обліковий запис.

Для реєстрації облікового запису:

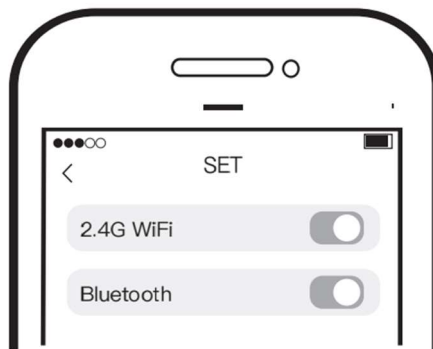
- запустіть застосунок Smart Life, виберіть пункт «Створити новий обліковий запис»;

- введіть діючу адресу електронної пошти та натисніть «Отримати код підтвердження»;
- введіть отриманий електронною поштою перевіряючий код;
- встановіть пароль для входу в застосунок.

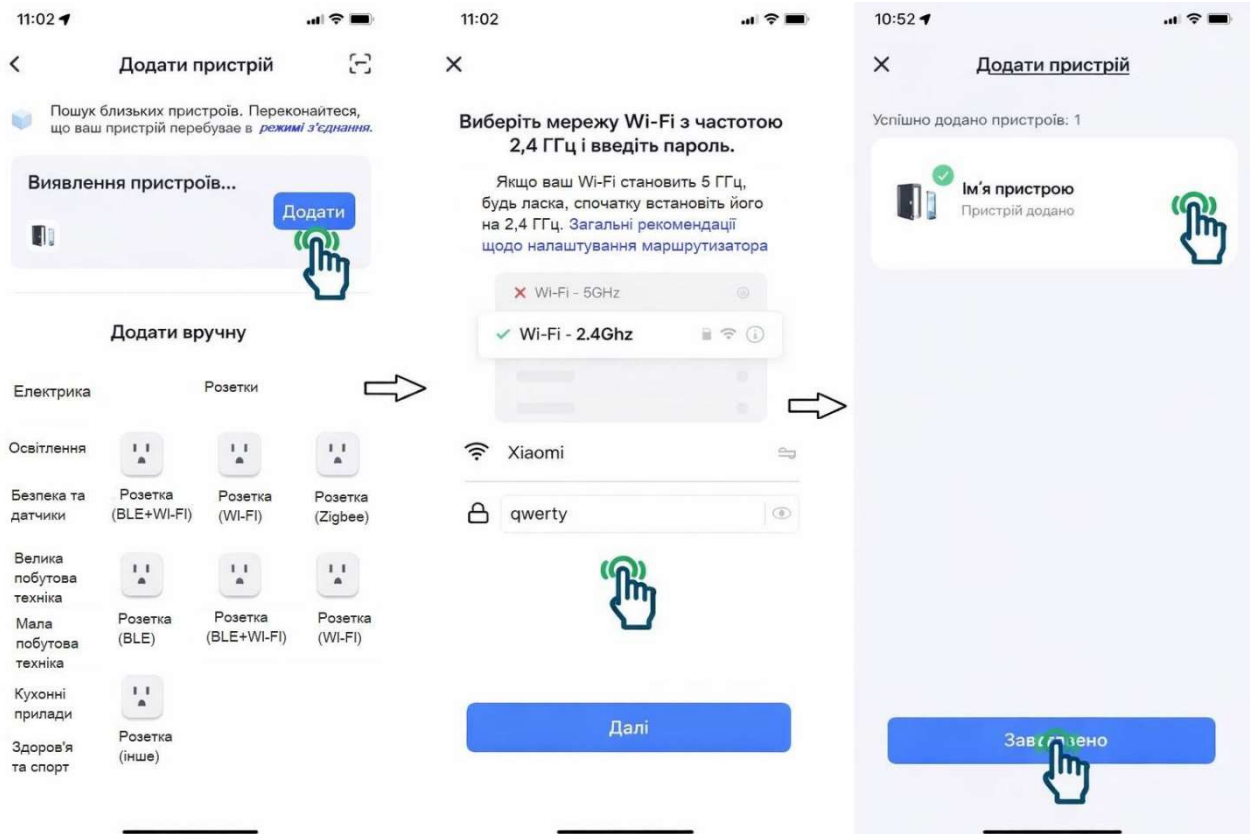


## 6.6. Кроки для підключення застосунку до пристрою.

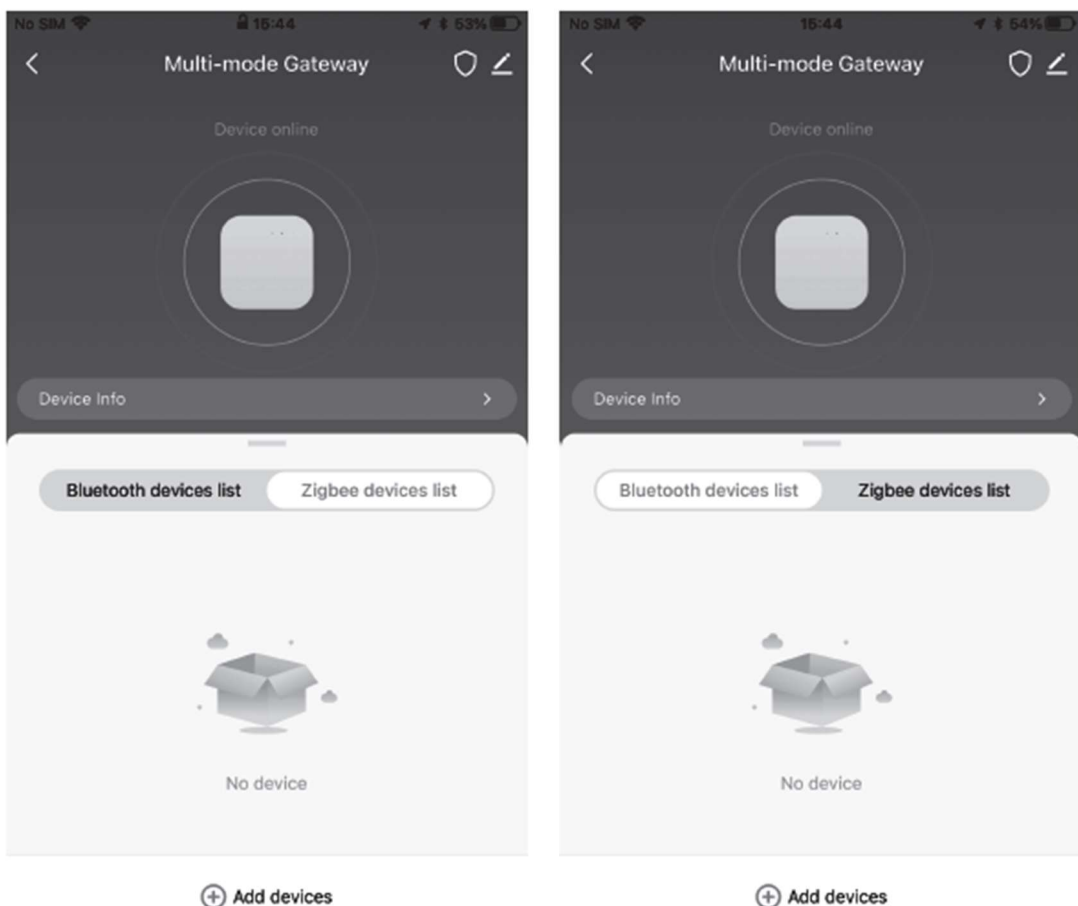
- Переконайтеся, що ваш телефон підключений до Wi-Fi та Bluetooth.



- Підключіть шлюз МНУВ-1 до джерела живлення. Переконайтеся, що світлодіодний індикатор (червоний) блимає. (Якщо індикатор знаходиться в іншому стані, натисніть кнопку скидання, поки червоний індикатор не почне блимати).
- Відкрийте застосунок Smart Life, після чого на екрані автоматично з'явиться сторінка підказки. Якщо в смартфоні увімкнено Bluetooth, пристрій буде виявлено автоматично, натисніть кнопку «Додати».
- Перевірте коректність назви мережі Wi-Fi та пароля або введіть правильні назву та пароль.
- Якщо пристрій визначався автоматично, то застосунок перейде на фінальну сторінку «Додати пристрій», змініть ім'я пристрою на зручне для Вас, натиснувши стилізоване зображення олівця.
- Завершіть додавання, натиснувши кнопку «Завершено».



- Після успішного додавання пристрою ви зможете знайти його на сторінці «My Home» (Мій дім) у мобільному додатку.





Якщо пристрій не додався автоматично:

- Натисніть символ "+" (Додати пристрій) в правому верхньому куті.
- Виберіть потрібний розділ (наприклад: «Управління шлюзом»).
- Виберіть потрібний прилад (наприклад, «Шлюз Zigbee»).
- Введіть пароль від вашої Wi-Fi мережі (має бути 2.4 ГГц).
- Дотримуйтеся інструкцій, щоб підключитися до мережі пристрою ("SmartLife-XXX") та завершити додавання

Завершіть додавання, натиснувши кнопку «Завершено».

Якщо на якомусь з етапів Ви помилились чи підключення не відбулось, почніть процедуру з початку.

Якщо підключитися все ще не вдається:

- Перевірте, чи увімкнено пристрій.
- Переконайтеся, що ваш мобільний телефон і шлюз знаходяться в одній і тій самій мережі Wi-Fi 2,4 ГГц.
- Перевірте, чи є стабільне інтернет-з'єднання.
- Переконайтеся, що пароль, введений у застосунку, правильний.

## 7. Обслуговування

Шлюз МНУВ-1 не потребує спеціального обслуговування в процесі експлуатації.

Шлюз МНУВ-1 є закінченим виробом та ремонту не підлягає.

## 8. Комплектність

- Шлюз МНУВ-1 – 1 шт.
- Кабель живлення USB-C – 1 шт.
- Паспорт виробу – 1 шт

## 9. Умови транспортування, зберігання та утилізації

Транспортування шлюзу МНУВ-1 здійснюється в упаковці виробника будь-яким видом критого транспорту, що забезпечує запобігання упакованих пристроїв від механічних пошкоджень, забруднення та попадання вологи за температури навколишнього повітря від мінус 35 до плюс 75 °С.

Зберігання шлюзу МНУВ-1 у частині впливу кліматичних факторів здійснюється в упаковці виробника в приміщеннях з природною вентиляцією за температури навколишнього повітря від мінус 35 до плюс 75 °С та відносній вологості (середньої за 24 години) – від 5 до 95%. При зберіганні не допускаються конденсація вологи та зледеніння.

Після закінчення строку служби або при виході з ладу виріб підлягає утилізації згідно з Законом України «Про вилучення з обігу, переробку, утилізацію, знищення або подальше використання неякісної та небезпечної продукції».

## 10. Гарантійні зобов'язання

Гарантійний строк експлуатації шлюзу МНУВ-1 – 2 роки від дати продажу за умови дотримання споживачем правил монтажу, експлуатації, транспортування та зберігання.

У період гарантійних зобов'язань та при виникненні претензій звертатися до продавця або до організації:

**Україна, ТОВ «ЄВРОЕЛЕКТРОСЕРВІС»,**

03134, м. Київ, вул. Родини Бунґе, будинок 10, офіс 403

+38 (044) 354 00 02; [www.uec-ua.com](http://www.uec-ua.com); [sales@uec-ua.com](mailto:sales@uec-ua.com).

## 11. Свідоцтво про приймання

Шлюз МНУВ-1 виготовлено відповідно до чинної технічної документації та визнано придатним для експлуатації.

Партія \_\_\_\_\_

Дата виготовлення \_\_\_\_\_

Штамп ВТК \_\_\_\_\_

Дата продажу \_\_\_\_\_



**Виробник: ТОВАРИСТВО З ОБМЕЖЕНОЮ  
ВІДПОВІДАЛЬНІСТЮ «ЄВРОЕЛЕКТРОСЕРВІС». ТМ UEC.**

03134, м. Київ, вул. Родини Бунґе, будинок 10, офіс 403

Місце знаходження потужностей виробництва - Китай

**Імпортер: ТОВ «ЄВРОЕЛЕКТРОСЕРВІС»**

03134, м. Київ, вул. Родини Бунґе, будинок 10, офіс 403

+38 (044) 354 00 02; [www.uec-ua.com](http://www.uec-ua.com); [sales@uec-ua.com](mailto:sales@uec-ua.com).