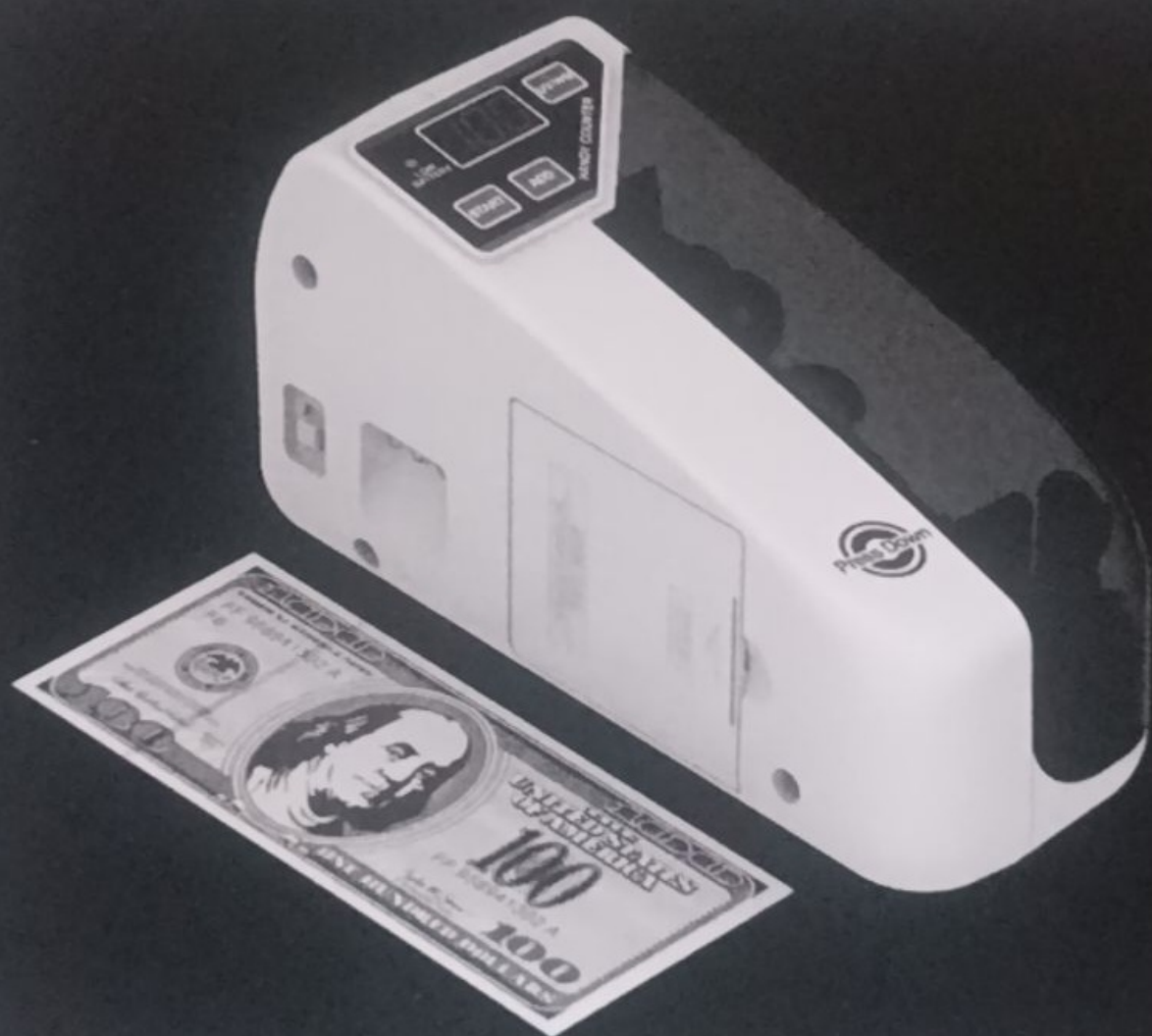


ПОСІБНИК КОРИСТУВАЧА ЗРУЧНИЙ ЛІЧИЛЬНИК



ЗМІСТ

1. Опис продукту
2. Специфікація
3. Комплектація
4. Ознайомлення з основними компонентами
5. Ознайомлення з панеллю
6. Інструкції з увімкнення та вимкнення
7. Опис функцій
8. Як правильно розміщувати купюри
9. Опис несправностей та технічне обслуговування
10. Примітки
11. Щоденне технічне обслуговування

1. Опис продукту

Це портативна ручна лічильна машина для готівки, яка рахує понад 600 банкнот за хвилину.

Підходить для більшості валют світу (крім банкнот з отворами). Збоку є датчики ультрафіолетового та білого світла для перегляду зображень фіолетового світла та водяних знаків на банкнотах.

2. Специфікація

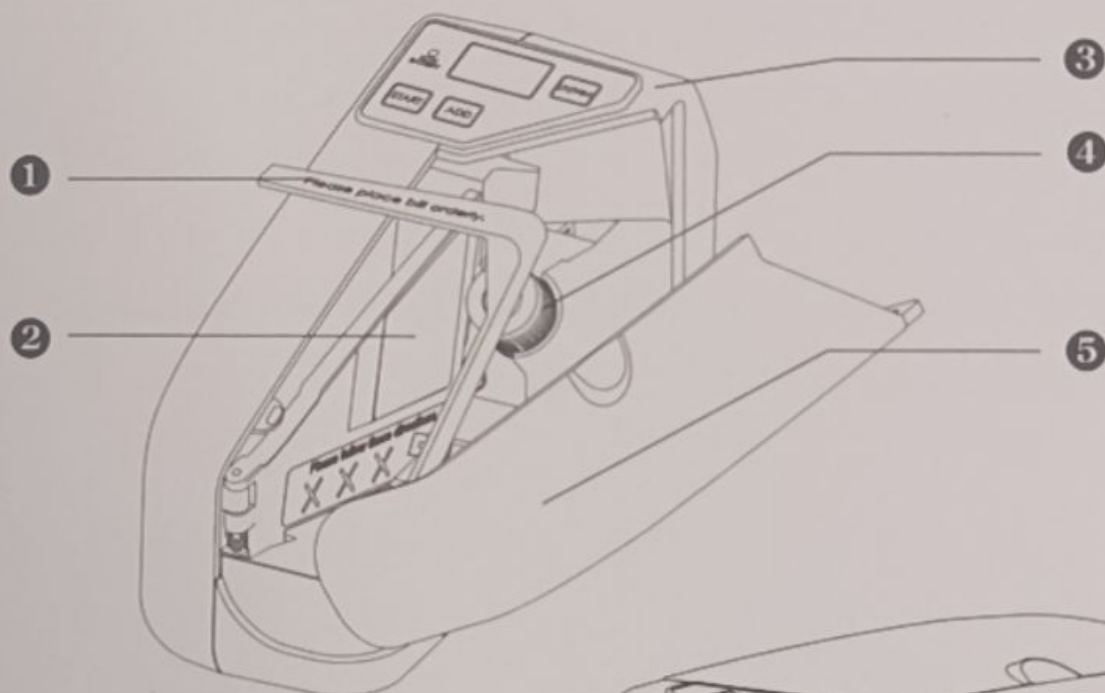
Основні технічні параметри	
Розміри	190mm×75mm×102mm
Вага нетто	0.4 кг
Джерело живлення	DC 6 В/1.5 А або 4 шт. батарейки типу АА (LR6)
Споживана потужність	≤4W
Розмір банкнот	Min130×50mm Max180×100mm
Швидкість підрахунку	≥600 шт./хв
Місткість підрахунку	150 нових банкнот/120 старих банкнот
Дисплей підрахунку	3 цифрових світлодіоди
Шум	<30 дБ

3. Комплектація

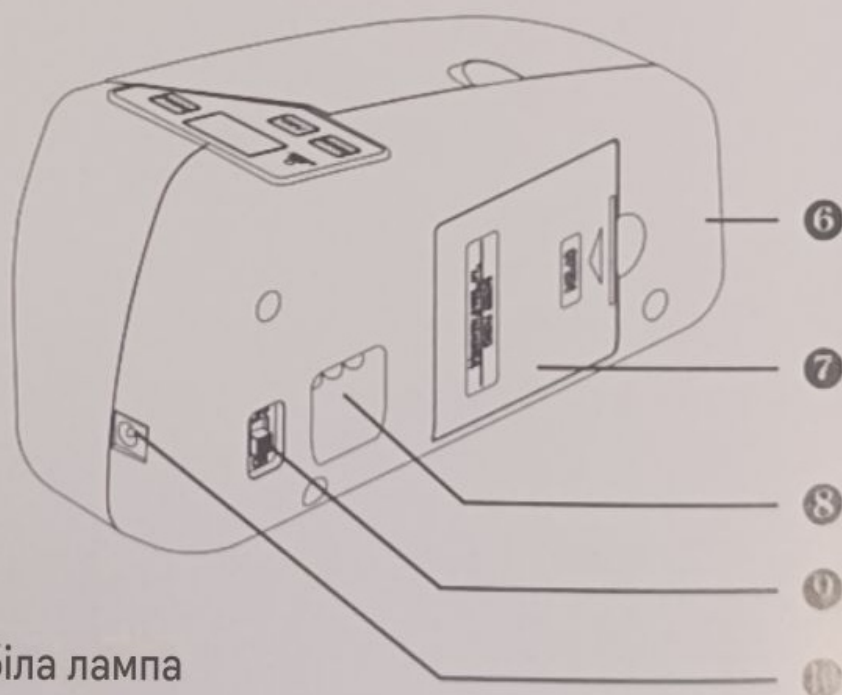


4. Вступ до основних компонентів

1. Направляюча для лічильника
2. Поворотна поверхня для подачі
3. Права кришка
4. Лічильне колесо
5. Захисна кришка



6. Ліва кришка
7. Кришка батарейного відсіку
8. Ультрафіолетова лампа та біла лампа
9. Вимикач живлення
10. Порт живлення



5. Вступ до панелі



1. Клавiша ПУСК

Коротко натисніть, щоб перейти в режим підрахунку. Після завершення підрахунку банкнот, натисніть ще раз, щоб скинути кількість підрахованих банкнот.

2. Клавiша ДОДАВАННЯ

Коротко натисніть, щоб перейти в режим накопичувального підрахунку банкнот, і кількість підрахованих банкнот буде накопичуватися.

3. Клавiша UV/WM

Коротко натисніть, щоб перемикається між 3 різними режимами:

- (1). Увімкнення функції UV;
- (2). Увімкнення функції водяного знака;
- (3). Вимкнення обох функцій UV/WM.

Примітка: Обидві функції автоматично вимкнуться під час підрахунку.

6. Інструкції з увімкнення та вимкнення

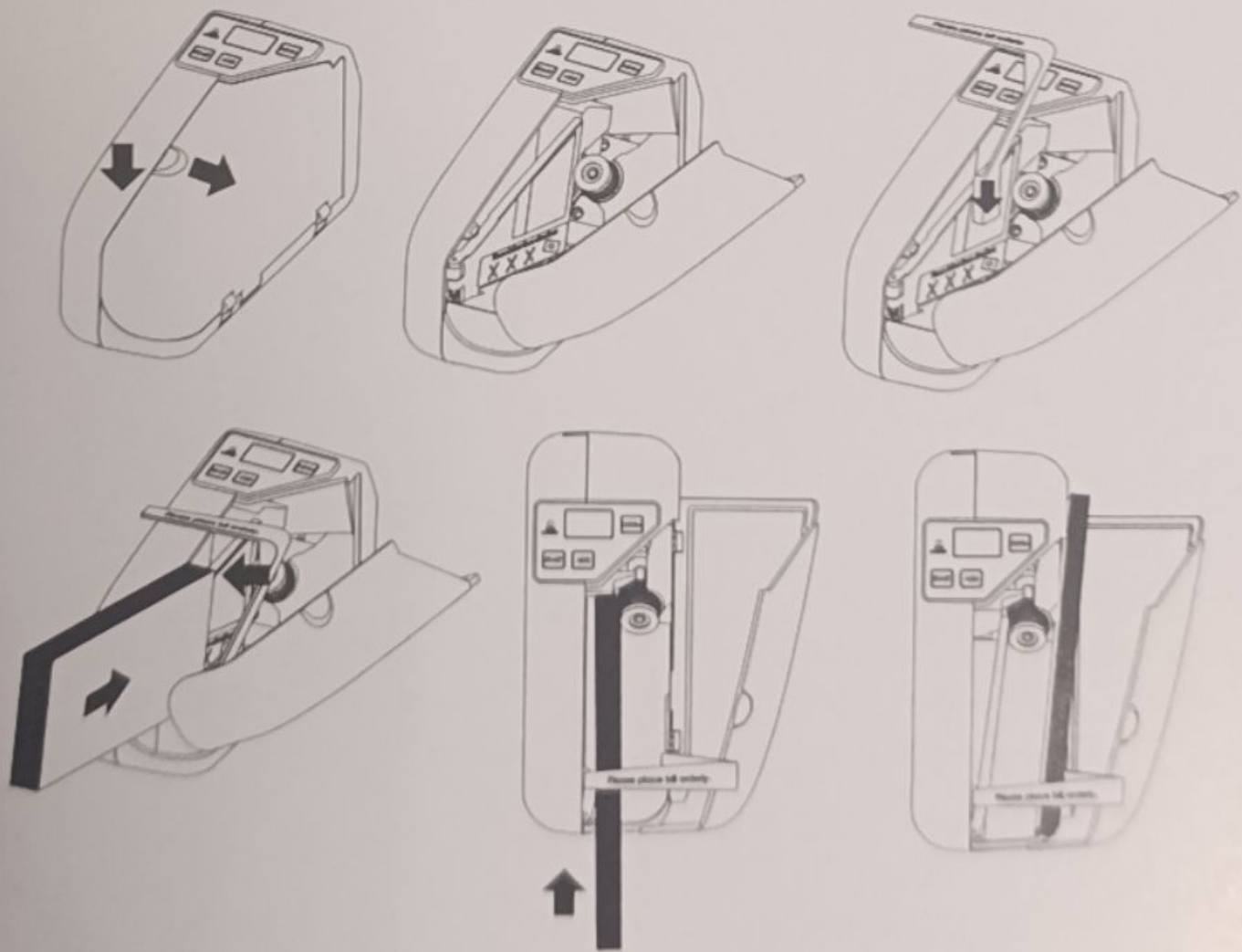
Увімкніть живлення або відкрийте прозору кришку, щоб увімкнути пристрій. Вимкніть живлення та закрийте прозору кришку, щоб вимкнути його

7. Опис функцій

1. Правильно підключіть живлення або встановіть батарейки (4 шт. AA (LR6)).

2. Рахування

Як показано на малюнку нижче, відкрийте прозору кришку та увімкніть машину. Час ініціалізації не більше 3 секунд. Після завершення самоперевірки машина перейде в робочий режим. Встановіть напрямну для лічильника у правильному місці, натисніть на поворотну поверхню подачі, щоб вставити банкноти (обов'язково натисніть їх до кінця). Коротко натисніть кнопку «ПУСК» для лічби, коротко натисніть її ще раз для скидання. Якщо вам потрібно накопичити банкноти, вийміть першу підраховану партію, коротко натисніть «ДОДАТИ», щоб накопичити банкноти. (Примітка: Рекомендується підрахувати ту саму партію банкнот ще раз для забезпечення точності)

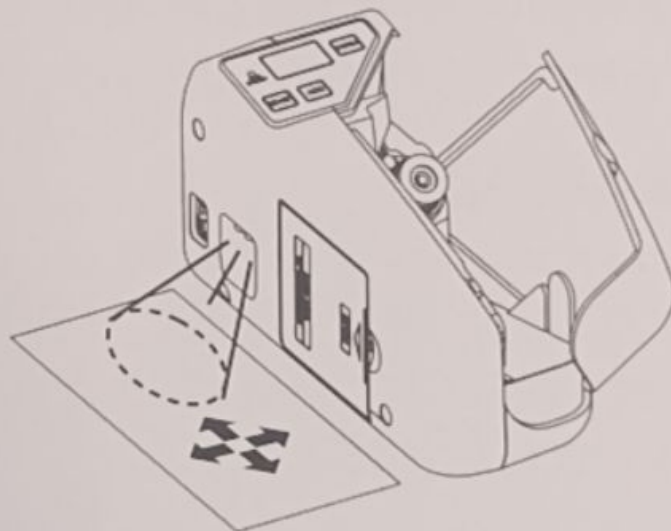


Натисніть кнопку «натисніть вниз» на лівій кришці, а потім відкрийте прозору кришку.

Натисніть поворотну поверхню подачі ліворуч, а потім повністю вставте купюри.

3. Функція UV

Увімкніть пристрій за допомогою вимикача живлення або відкривши прозору кришку, натисніть клавішу «UV/WM», щоб увімкнути функцію UV. Як показано на малюнку нижче, перемістіть купюри, щоб побачити зображення UV.



4. Функція WM

У робочому стані натисніть клавішу «UV/WM», щоб увімкнути функцію WM. Як показано на малюнку нижче, перемістіть купюри, щоб побачити водяний знак.



5. Функція автоматичного сну

Якщо ви не рахуєте протягом приблизно 1 хвилини, машина перейде в режим сну: цифровий дисплей вимкнеться і прокинеться, коли ви знову почнете рахувати.

6. Вимкніть машину

Переконайтеся, що вимикач живлення вимкнено

8. Як правильно розміщувати купюри

Щоб отримати правильну кількість, переконайтеся, що купюри однакового розміру та акуратно розміщені (як показано на малюнку нижче) щоразу, коли ви їх рахуєте, інакше плутанина з купюрами призведе до неточного підрахунку.



9. Опис несправності та технічне обслуговування

9.1 Перевірте, чи відповідає джерело живлення зазначеному

9.2 Увімкніть живлення. Після завершення самодіагностики машини на дисплеї відображається «0», що вказує на її нормальну роботу. Якщо відображається інший код помилки, це означає, що певна частина машини несправна. Опис несправності та технічне обслуговування наведено нижче.

Код помилки	Опис несправності	Спосіб перевірки	обслуговування
E-0	нестабільність напруги	Перевірте, чи відповідає зазначене джерело живлення, і чи заряд батареї занадто низький	Замініть джерело живлення, яке відповідає вимогам, замініть батарею з достатнім зарядом
E-1	Незручний нижній датчик	засмічення нижнього датчика	Очистіть датчик та лічильне колесо спиртом
E-2	Верхній датчик незручний	засмічення верхнього датчика	Очистіть датчик та лічильне колесо спиртом
E-3	Результат підрахунку неточний	Перевірте, чи немає відсутніх або складених кутів, або чи купюри нерівні	Змініть купюри, вирівняйте кути та впорядкуйте гроші, щоб переконалися, що всі купюри однакового розміру

10. Примітки

Для вашої безпеки та нормальної роботи пристрою, його слід розміщувати подалі від джерел сильного світла та магнітного поля. Наприклад, у приміщенні, де сонячні промені, або поблизу працюючого фена чи мобільного телефону. Його слід розміщувати на рівній або стійкій поверхні. Не піддавати дії пилу та вібрації. Тримати подалі від тепла та вологості.

1. Якщо підрахунок неточний, перевірте, чи не має колесо опору серйозного зносу, нахилу або занадто великого зазору. Якщо є знос, замініть шкіряну решітку опору та встановіть її у найкраще положення.
2. Живлення слід відключати під час зварювання, вставляння та відключення вилки від мережі.
3. Під час використання або ремонту, якщо ви помітите будь-який специфічний запах, незвичайний шум, займання тощо, обов'язково відключіть живлення.

11. Щоденне обслуговування

1. Регулярно очищуйте пристрій (зазвичай раз на тиждень). Живлення слід відключати під час чищення. Вимикайте пристрій у неробочий час.
2. Тримайте пристрій у чистоті для забезпечення найкращої продуктивності
3. Не зберігайте у вологому місці