



CNC PROM



Інтернет – магазин комплектуючих для ЧПК

Встановлення і налаштування Mach3

для 3-х осьового фрезерно-гравіювального верстата



<https://cncprom.ua>



+38 (097) 100-30-30 +38 (099) 100-30-30 +38 (073) 100-30-30



cncprom@ukr.net



+380966657106

Вимоги до конфігурації комп'ютера

Інтерфейс зв'язку – USB 2.0 (не підтримує USB3.0), вихідна напруга порту USB має бути не менше 4.8 В, процесор – 2ГГц, оперативна пам'ять – 512 Мб, жорсткий диск – 20 Гб, екран – 1024x768, операційна система – Windows XP (32-розрядна) або Windows 7 (32-розрядна).

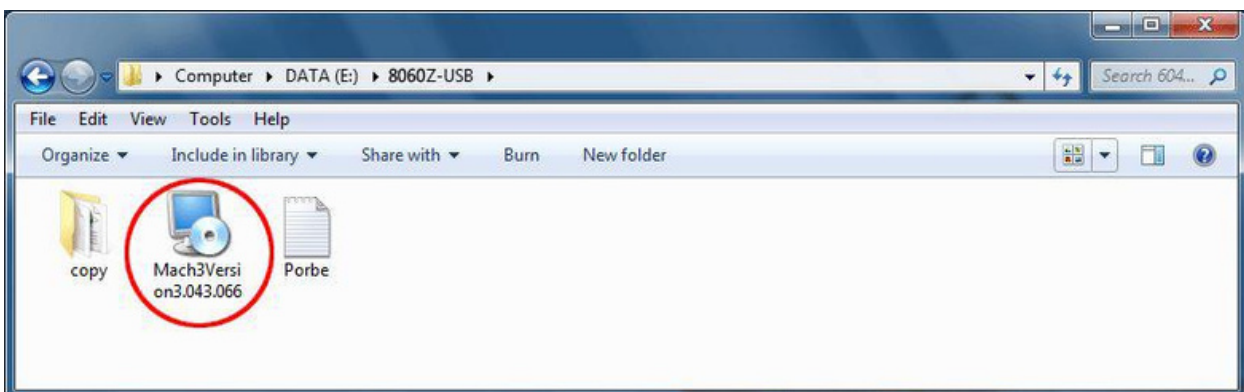


Важливо! Для того, щоб Mach3 працювала належним чином, під час запуску програми не підключайте комп'ютер до Інтернету та не запускайте інше програмне забезпечення, у тому числі антивірус.

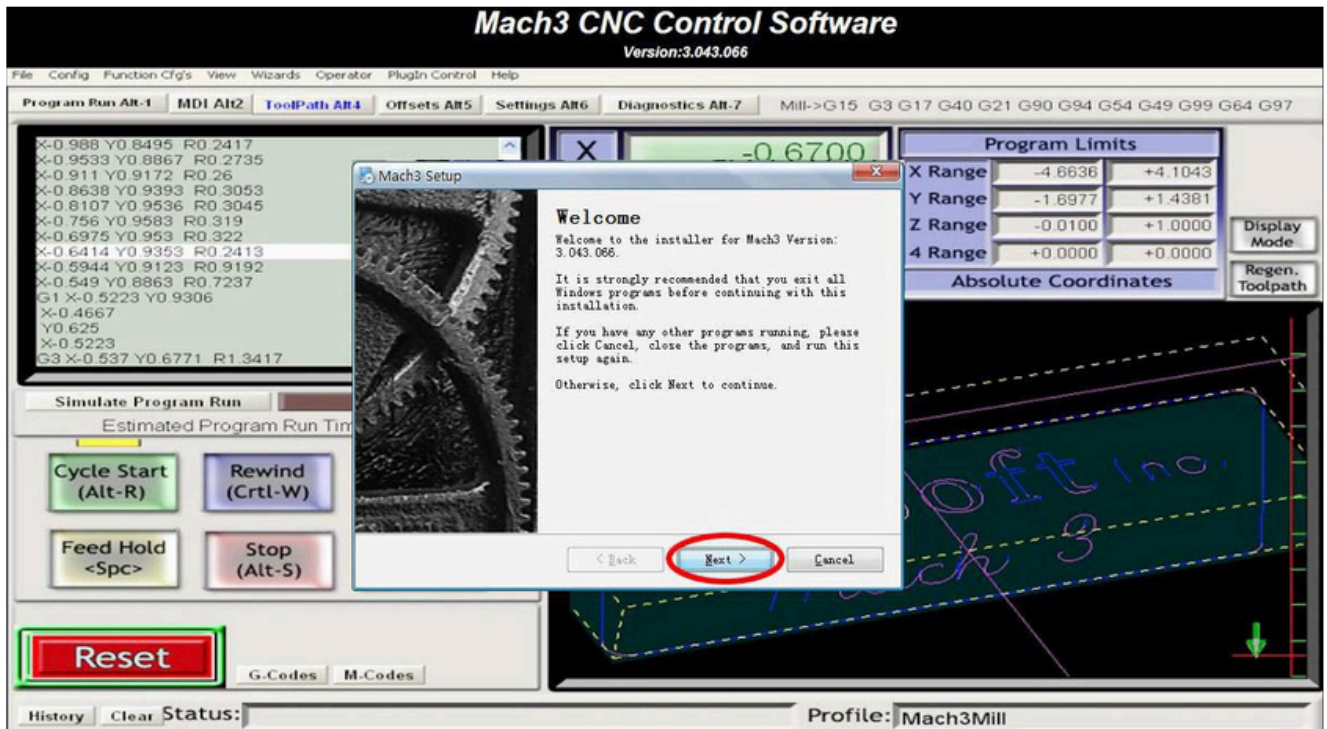
- У разі встановлення програмного забезпечення, будь ласка, не вмикайте живлення верстата.
- Встановлення програмного забезпечення виконуйте крок за кроком дотримуючись інструкцій.
- Після завершення інсталяції не запускайте програмне забезпечення відразу, спочатку необхідно перезавантажити комп'ютер.

Встановлення ПЗ Mach3

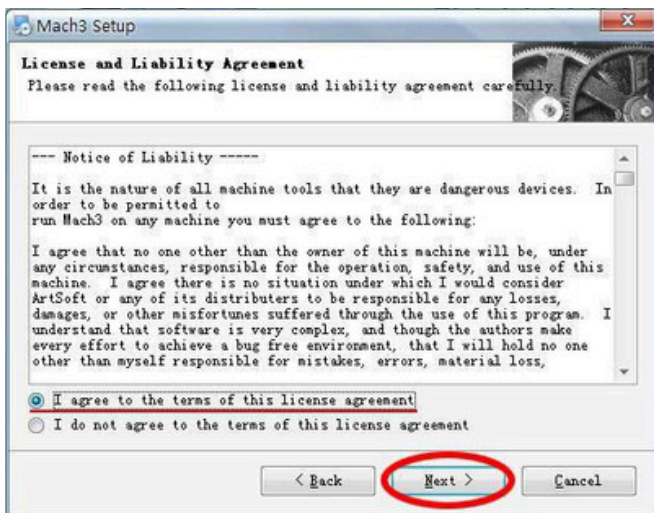
1. Двічі клацніть значок, щоб відкрити файл "Mach3.exe"



2. Натисніть "Next"



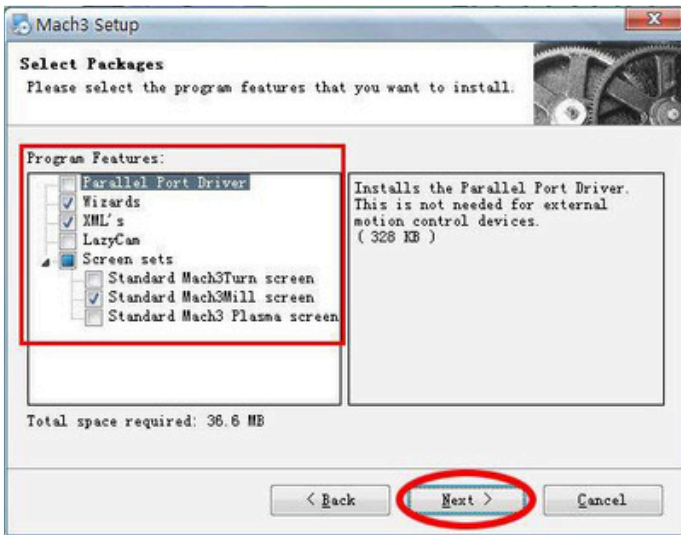
3. Натисніть "Next"



4. Натисніть "Next"



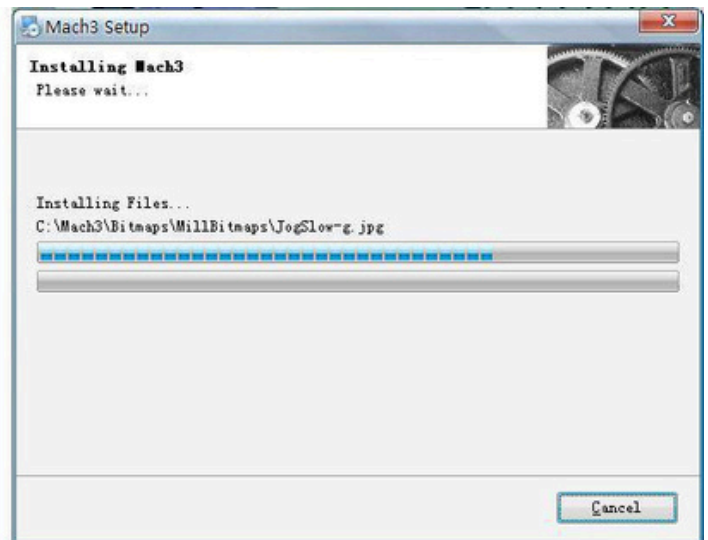
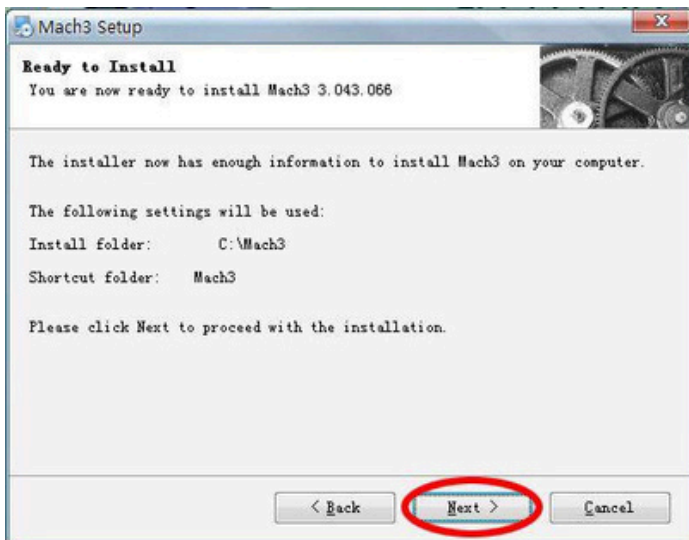
5. Виберіть як показано нижче і натисніть «Next»



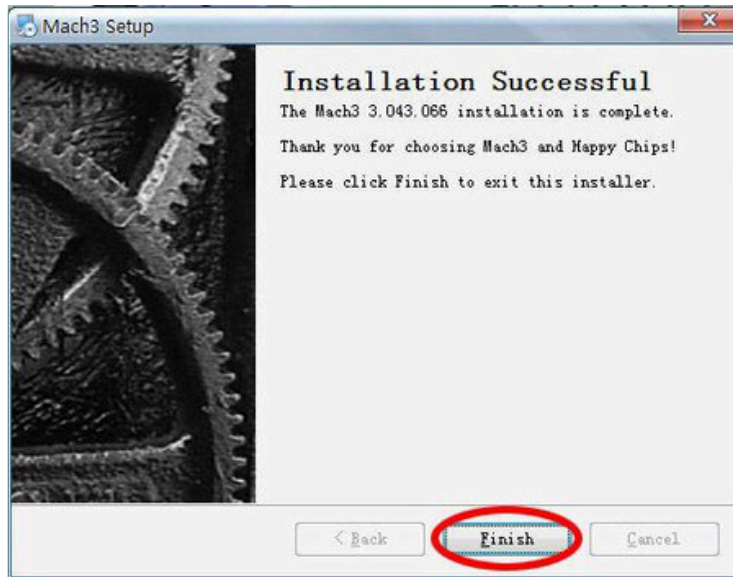
6. Натисніть "Next"



7. Натисніть "Next"



8. Натисніть «Finish»

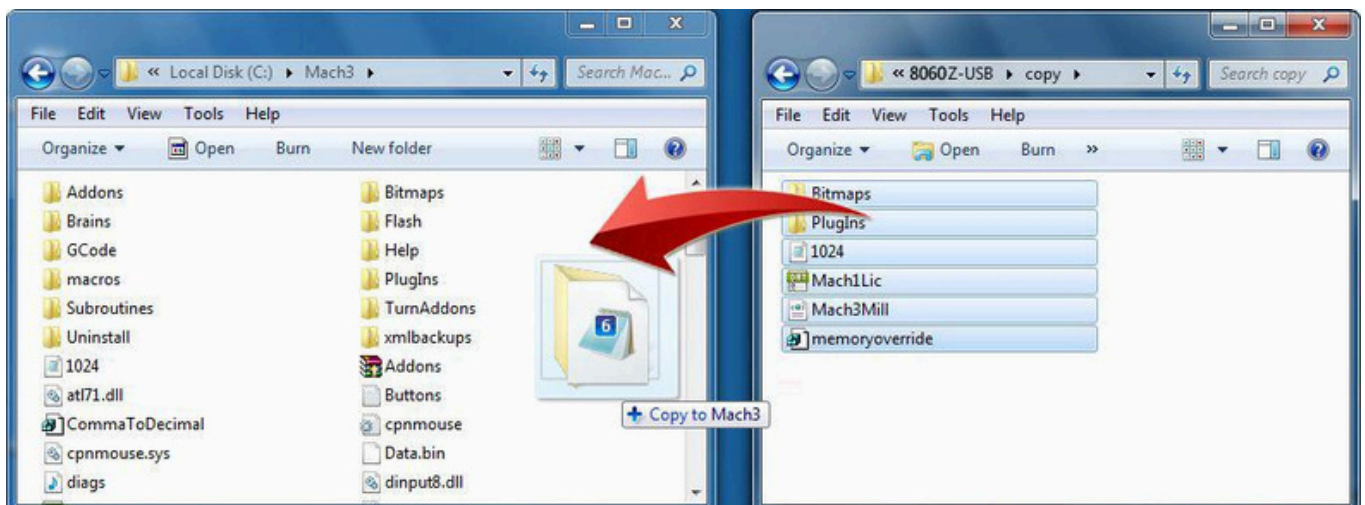


Встановлення ПЗ Mach3 завершено!

Налаштування Mach3

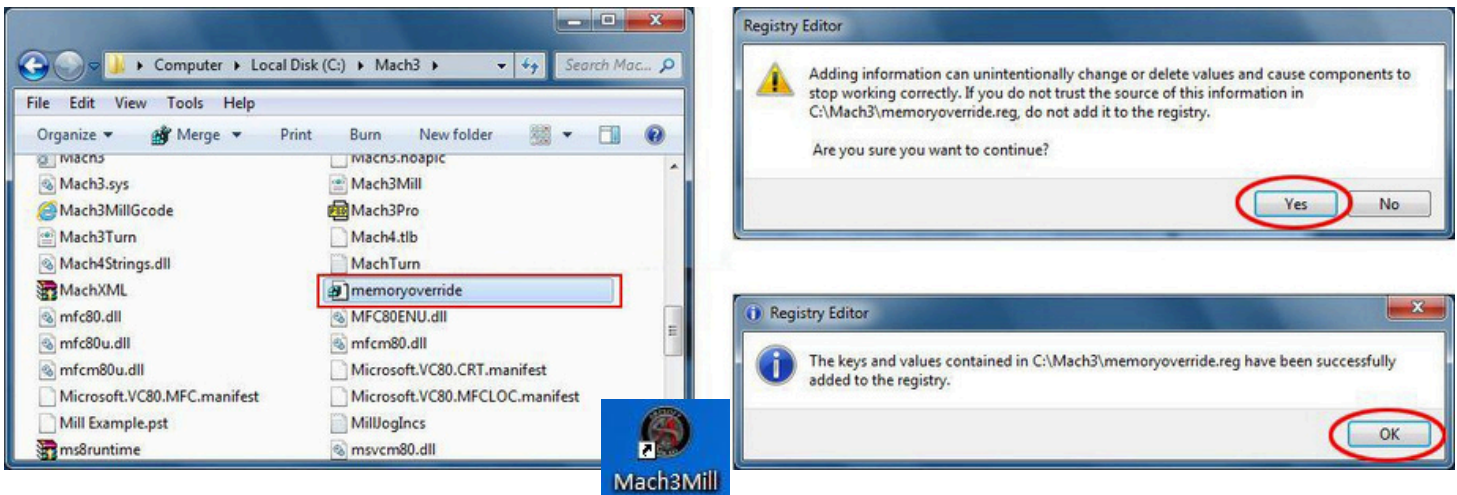
9. Перезавантажите комп'ютер

10. Потрібно налаштувати конфігурацію програмного забезпечення Mach3 для керування верстатом. Відкрийте папку Mach3 на диску «С» і дотримуйтесь інструкцій нижче.



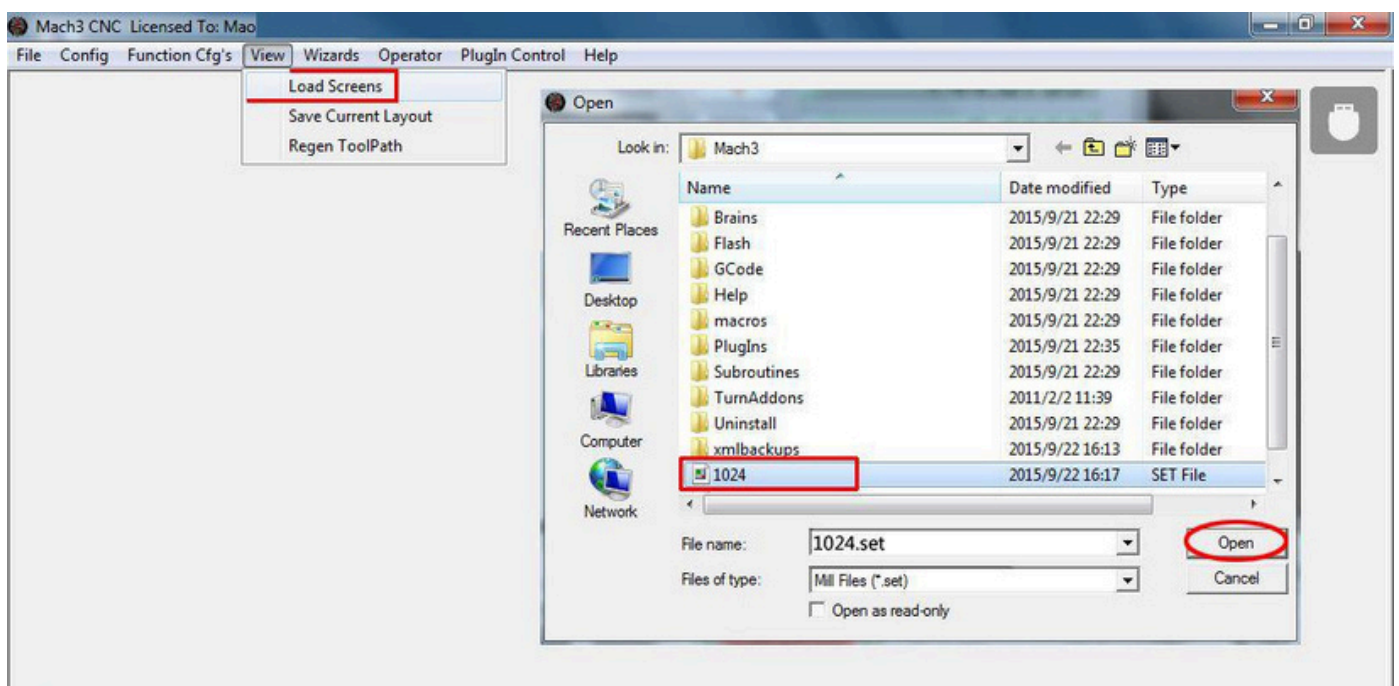
Скопіюйте файли в папку з Mach3 та перезапишіть вихідні файли.

Примітка: memoryoverride.reg - це файл реєстру для Windows 7. Якщо ви використовуєте Win7, двічі клацніть цей файл, щоб запустити його. Якщо ви використовуєте WinXP, не запускайте цей файл.



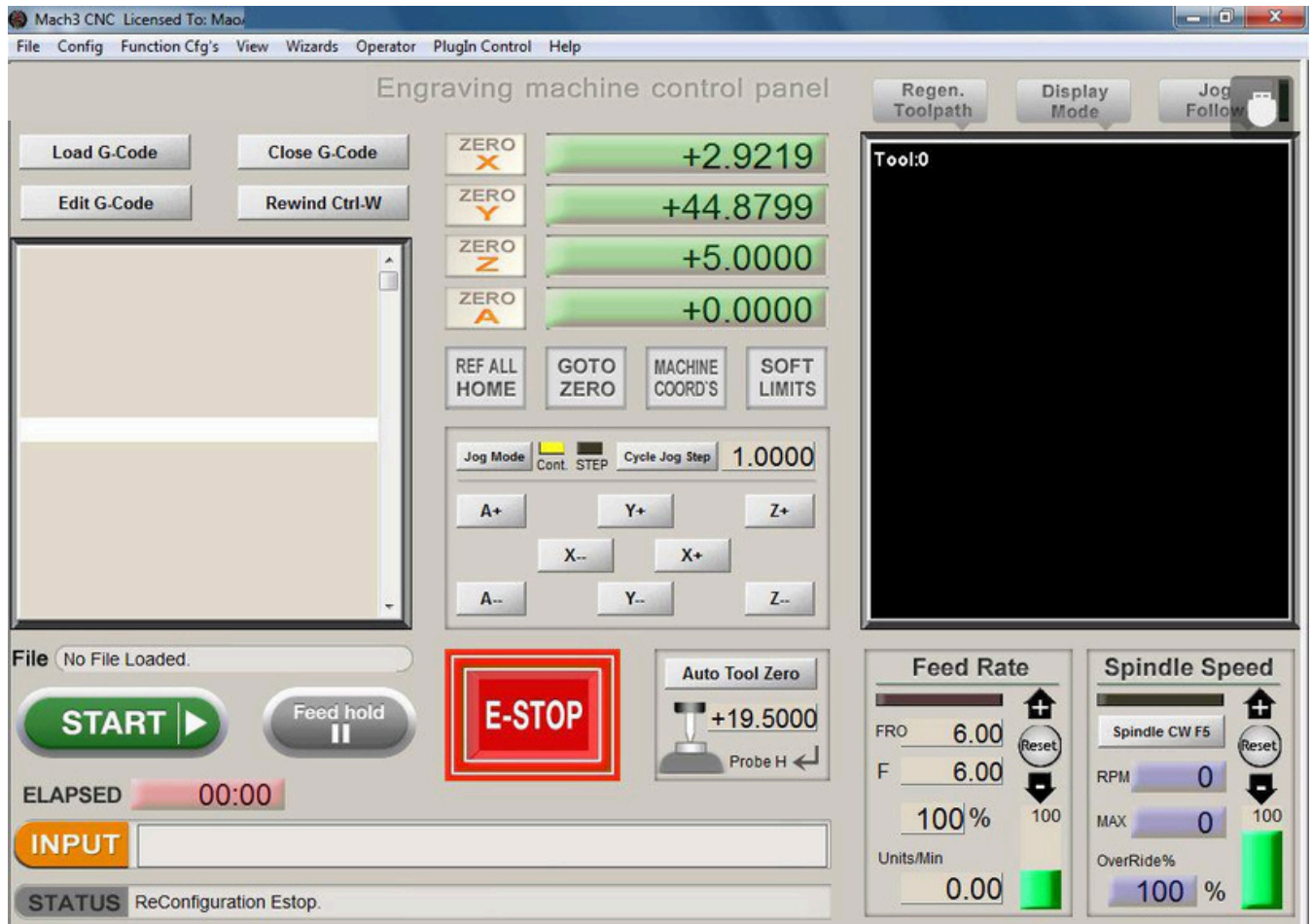
11. Двічі клацніть «Mach3Mill» .

При першому запуску Mach3 необхідно завантажити файл інтерфейсу



Тепер ви бачите інтерфейс який присвячений верстату

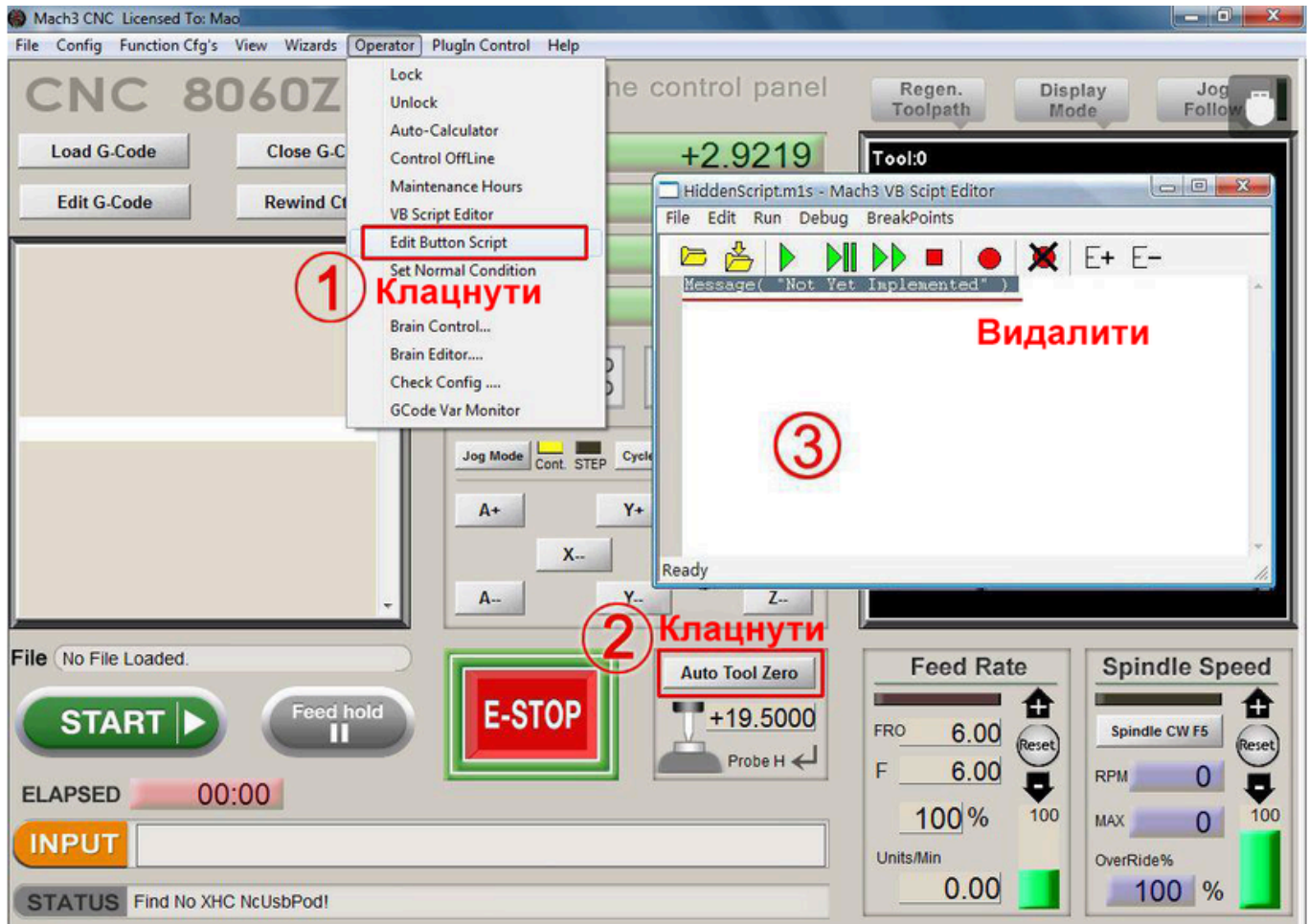
Всі операції будуть контролюватись через цей операційний інтерфейс



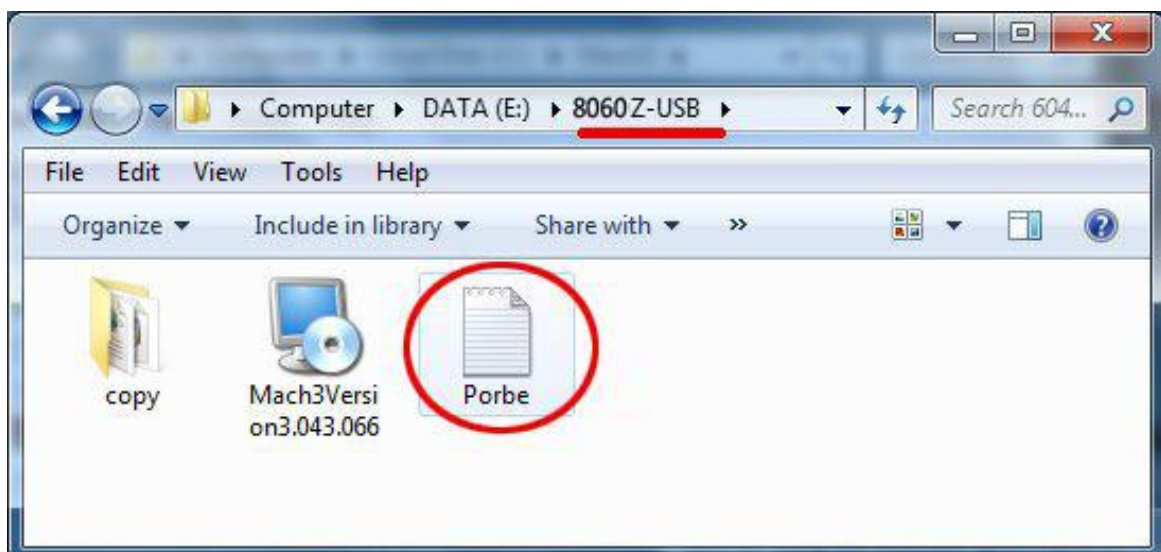
Поле STATUS відображає корисні повідомлення про стан та помилки. Якщо в полі «STATUS» відображається Find No XHC NcUsbPod!, переконайтеся, що:

- 1) USB-кабель підключено.
- 2) USB-порт комп'ютера версії 2.0. При кожному запуску Mach3 блимає кнопка E-STOP, натисніть на неї і вона перестане блимати. Тепер можна почати використовувати Mach3.

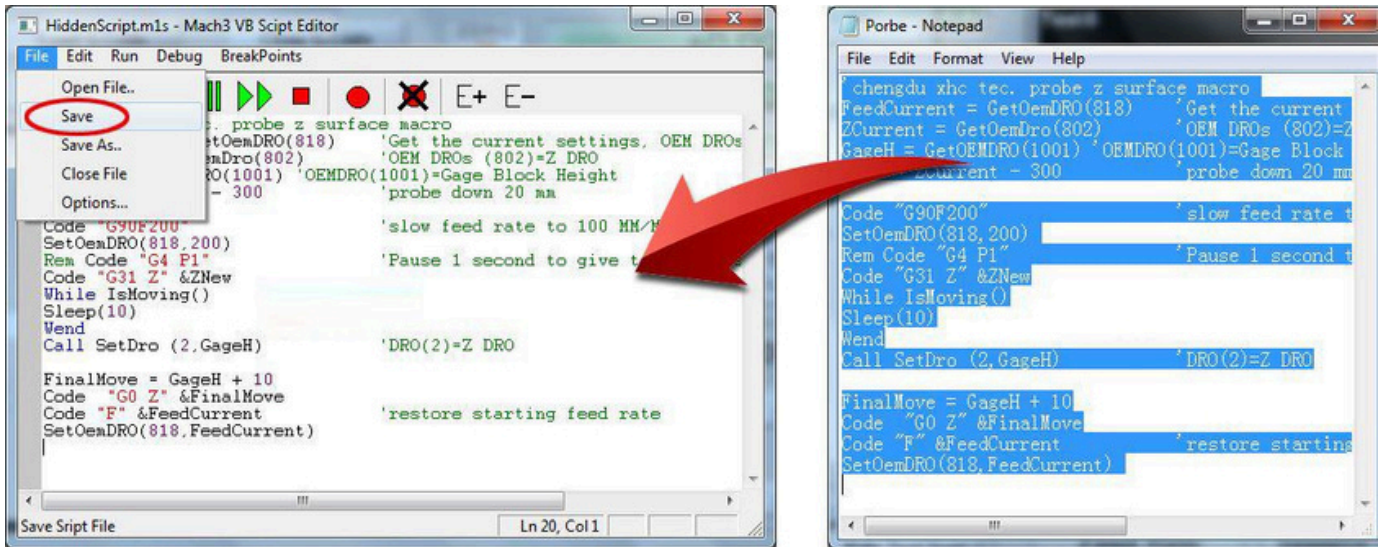
12. Налаштування «Auto Tool Zero».



Відкрийте Probe.txt, скопіюйте все в HiddenScript.m1s і збережіть

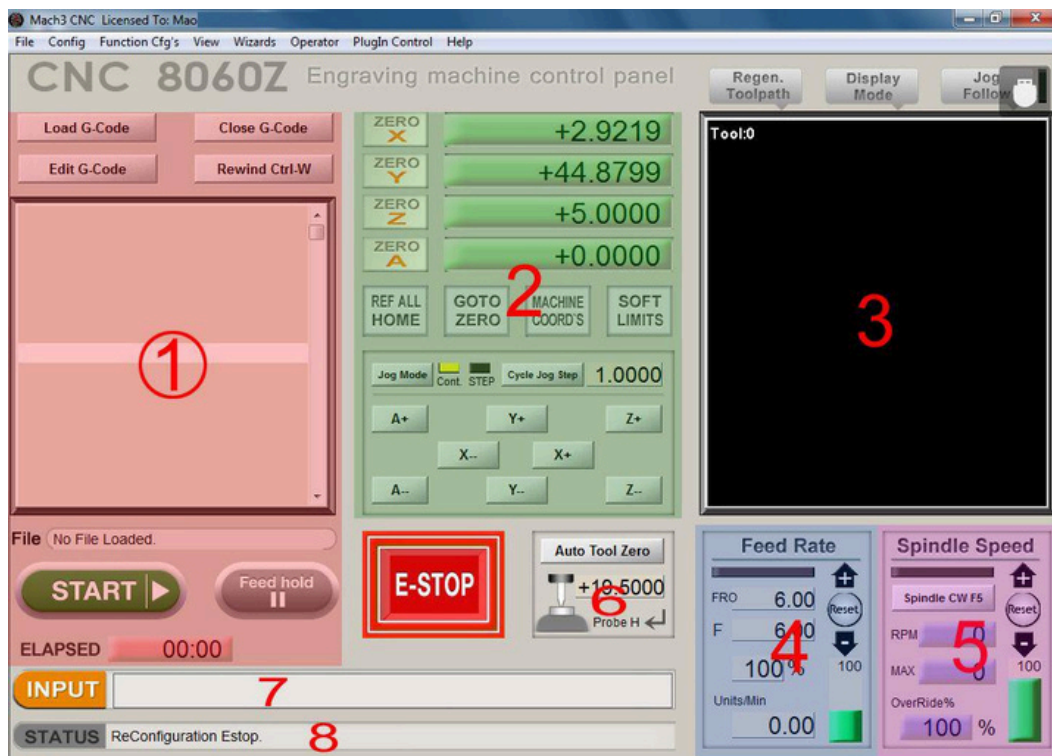


Скопіюйте весь вміст «probe.txt» у «HiddenScript.mls» та збережіть його.



На даний момент встановлення та налаштування Mach3 завершено, тепер ви можете його використовувати. Двічі клацніть піктограму на робочому столі Mach3Mill, щоб запустити програмне забезпечення (інші значки, згенеровані Mach3 на робочому столі, можуть бути видалені, вони не використовуються для нашого верстата).

Інтерфейс на прикладі 8060Z:





1. Поле коду: завантажити G-код, змінити або запустити. Підтримує більшість стандартних файлів G-коду та файли ".cnc", ".nc", ".tab" і т.д.
2. Поле координат: інформація про положення кожної координати осі, операція ручного контролю кожної осі, позиціонування початку координат заготівлі.
3. Поле траєкторія: відображення траєкторії руху.
4. Поле швидкості подачі: регулювання швидкості подачі.
5. Поле швидкості шпинделя: керування двигуном шпинделя (запуск/зупинка), регулювання швидкості.
6. Поле Probe (tool-presetter): попереднє налаштування інструменту для осі Z та очищення.
7. Поле введення коду вручну: якщо ви володієте G-кодом, ви можете безпосередньо ввести G-код у цьому полі.
8. Поле STATUS: інформація про стан та поради щодо усунення несправностей.