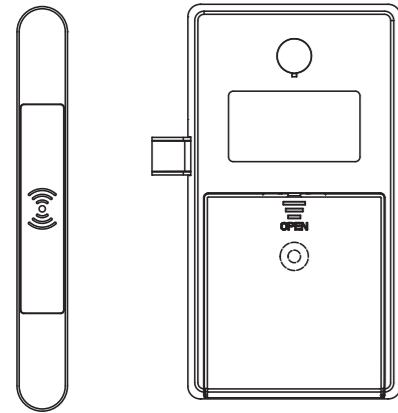


Інструкція користувача Меблевий замок SEVEN LOCK R15/R16



1. Ініціалізація та вибір режиму

1.1. Режим автоматичного блокування - розблокування за допомогою картки користувача та автоматичне блокування через 4 секунди після розблокування.

Натисніть і утримуйте кнопку ініціалізації на корпусі замка протягом 2 секунд, відпустіть її після того, як почуєте звуковий сигнал і замок перейде в режим автоматичного блокування.

1.2. Публічний режим - коли замок відкритий, піднесіть будь-яку картку до зчитувача, якщо картку не зареєстровано, замок зареєструє її як тимчасову картку користувача та заблокується. Щоб розблокувати замок, піднесіть ту саму картку до зчитувача, замок розблокується і тимчасова картка буде видалена. Ви також можете використовувати картку адміністратора, щоб розблокувати замок.

Натисніть і утримуйте кнопку ініціалізації на корпусі замка протягом 2 секунд. Коли ви почуєте звуковий сигнал, продовжуйте утримувати кнопку, відпустіть її після того, як почуєте звуковий сигнал «do-ge-mi» і замок перейде в публічний режим.

3.1. Ручний режим блокування - щоб розблокувати або заблокувати замок потрібно піднести картку користувача.

Натисніть і утримуйте кнопку ініціалізації на корпусі замка протягом 2 секунд. Коли ви почуєте звуковий сигнал, продовжуйте утримувати кнопку. Коли ви почуєте звуковий сигнал «do-ge-mi», то продовжуйте утримувати кнопку далі, відпустіть її після того, як почуєте звуковий сигнал «mi-ge-do» і замок перейде в ручний режим.

Примітка. Після перемикання режиму всі картки адміністратора та картки користувача буде видалено.

2. Додавання картки адміністратора (1 картка)

2.1. Картка адміністратора може використовуватись для додавання та видалення карток користувачів, а також екстреного розблокування.

2.2. Як додати картку адміністратора: у стані ініціалізації, коли ви вибрали потрібний режим, одразу піднесіть картку до зчитувача. Ця картка стане карткою адміністратора. Якщо потрібно кілька карток керування, то ви можете скопіювати картку. Картку керування можна видалити або додати лише під час операції ініціалізації.

Примітка: У будь-якому режимі картка керування має лише функцію розблокування, а не функцію блокування.

3. Додавання та видалення карток користувачів (1-15 карток)

3.1. Картка користувача використовується для блокування та розблокування замка.

Як додати картку користувача: піднесіть картку адміністратора до зчитувача, пролунає звуковий сигнал, замок розблокується, після цього піднесіть картку користувача до зчитувача, прозвучить звуковий сигнал і картка буде додана (ви можете піднести по черзі до 15 карток). Після того як ви додали всі картки користувача, зачекайте 6 секунд для автоматичного виходу з режиму додавання.

3.3. Як видалити картку користувача: піднесіть картку адміністратора до зчитувача, пролунає звуковий сигнал, замок розблокується, піднесіть картку, яку потрібно видалити, прозвучить звуковий сигнал «bir-bir» і картка буде видалена (ви можете піднести по черзі всі картки, які потрібно видалити). Зачекайте 6 секунд для автоматичного виходу з режиму додавання.

4. Налаштувати тимчасову картку користувача (1 картка)

Тимчасові картки користувачів доступні лише в публічному режимі. Коли замок розблоковано, піднесіть будь-яку картку до зчитувача, пролунає звуковий сигнал, замок заблокується, а картку буде додано як тимчасову. Щоб розблокувати замок, піднесіть тимчасову картку, пролунає звуковий сигнал, замок буде розблоковано і тимчасова картка користувача буде автоматично видалена.

5. Використання картки користувача

5.1. Режим автоматичного блокування: піднесіть картку користувача до зчитувача, прозвучить звуковий сигнал, замок розблокується і через 4 секунди замок автоматично заблокується. Якщо ви почуєте два звукові сигнали, це означає, що картка не зареєстрована.

5.2. Ручний режим блокування: піднесіть картку користувача до зчитувача, пролунає звуковий сигнал і замок заблокується або розблокується (в залежності від стану, в якому він знаходиться).

6. Зміна режиму за допомогою картки адміністратора

Піднесіть картку адміністратора до зчитувача, прозвучить звуковий сигнал, продовжуйте тримати картку біля зчитувача:

- режим автоматичного блокування: коли пролунає один звуковий сигнал, заберіть картку від зчитувача;

- публічний режим: коли пролунає один звуковий сигнал, продовжуйте тримати картку біля зчитувача, через 4 секунди пролунає звуковий сигнал «do-ge-mi», заберіть картку від зчитувача;

- ручний режим блокування: коли пролунає один звуковий сигнал, продовжуйте тримати картку біля зчитувача, через 4 секунди пролунає звуковий сигнал «mi-ge-do», заберіть картку від зчитувача.

7. Оповіщення, що замок зайнятий іншим користувачем (доступно лише в публічному режимі)

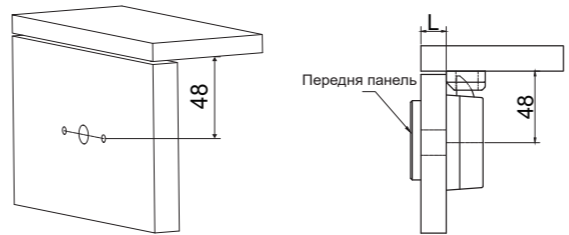
Коли дверцята заблоковані, червоний індикатор блимає кожні 3 секунди, вказуючи на те, що шафа використовується.

8. Сигналізація про низький заряд батареї

Після розблокування замка пролунає 8 звукових сигналів, вказуючи на те, що батареї розряджені. Вчасно замініть батареї, щоб уникнути проблем з розблокуванням замка.

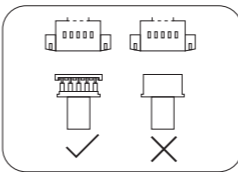
Інструкції з монтажу

1. Помістіть монтажне креслення на шаві та розмітьте а потім просверліть отвори (Малюнок 1).



Малюнок 1

Підключення проводів

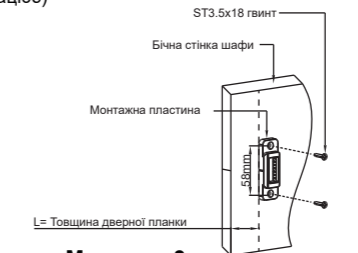


2. Протягніть провід через центральний отвір і зафіксуйте передню панель гвинтом M4X30. Потім під'єднайте корпус замка та зафіксуйте корпус гвинтом ST3.5X18 (Малюнок 2).



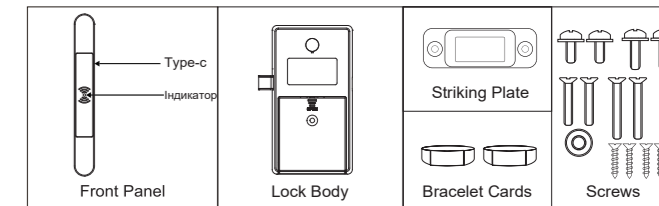
Малюнок 2

3. Закріпіть ударну пластину гвинтом ST3.5X18 (переконайтеся, що засувка добре працює)

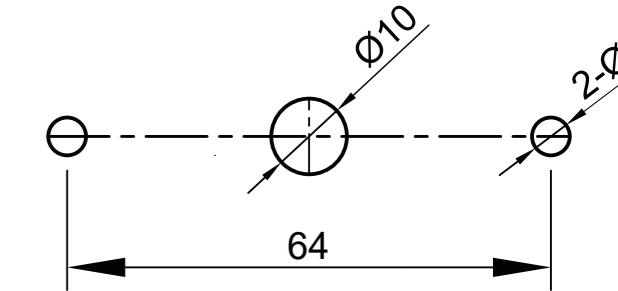


Малюнок 3

Комплектація



МОНТАЖНЕ КРЕСЛЕННЯ



Дотримуйтеся креслення, щоб просвердлити отвір