

RECHARGEABLE VINYL POOL BRUSH
АКУМУЛЯТОРНА ЩІТКА ДЛЯ БАСЕЙНУ З ВІНІЛОВИМ ВОРСОМ
AKUMULATOROWA SZCZOTKA DO BASENU Z WŁOSIEM WINYLOWYM
WIEDERAUFLADBARE VINYL-POOLBÜRSTE

EB001

Telsa[®]
SCRUBBY

KOKIDO[®]
BWT



PART DIAGRAM / СХЕМА ЗАПЧАСТИН / SCHEMAT CZĘŚCI
ZAMIENNYCH / TEILEÜBERSICHT

P.1

USER MANUAL

P.2-11

ПОСІБНИК КОРИСТУВАЧА

P.12-21

INSTRUKCJA OBSŁUGI

P.22-31

BEDIENUNGSANLEITUNG

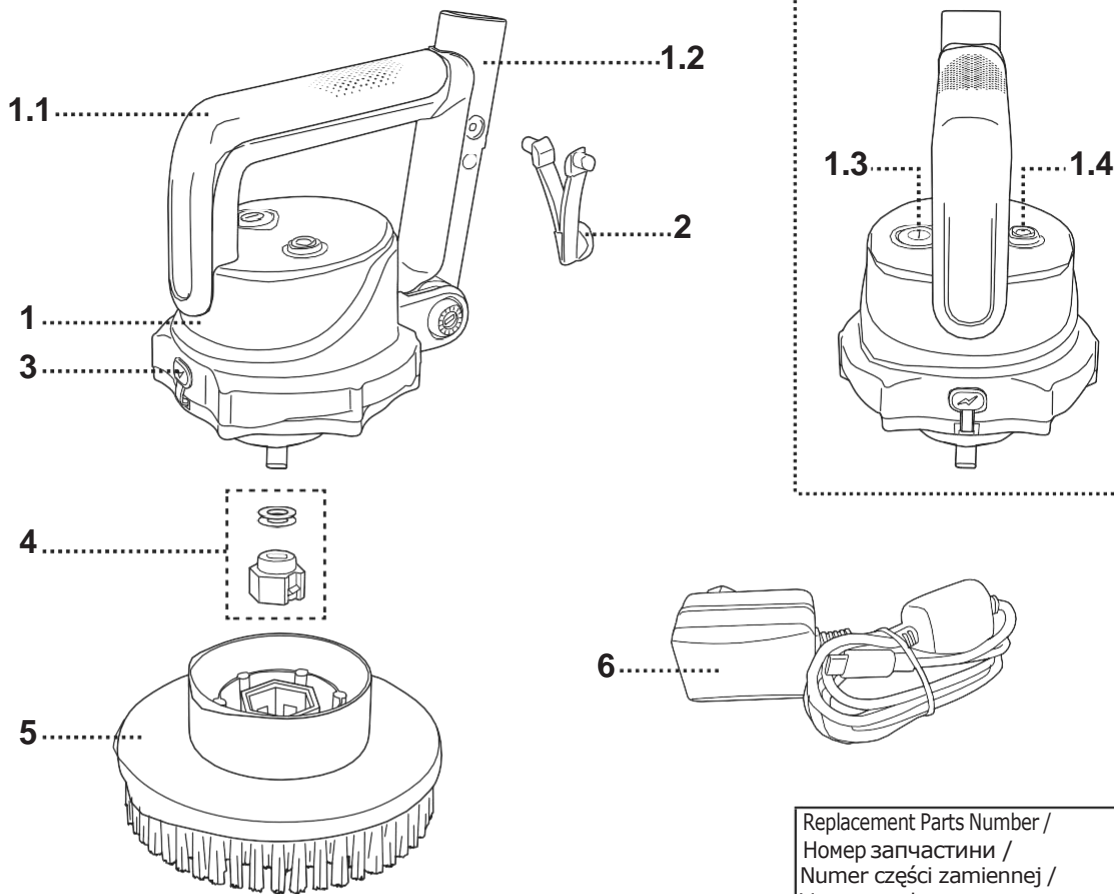
P.32-41

QUICK SET UP/ ШВИДКЕ НАЛАШТУВАННЯ / SZYBKA
KONFIGURACJA / SCHNELLER EINRICHTUNG

P.42-43

WARRANTY / ГАРАНТІЯ / GWARANCJA / GARANTIE

P.44



Replacement Parts Number /
Номер запчастини /
Numer części zamiennej /
Vervangend nummer

	EN	UA	PL	DE	
1	Main unit	Основний блок	Jednostka główna	Hauptgerät	EB001ASM01/EU (for EU & UK only)
1.1	Handle	Ручка	Uchwyт	Handgriff	-----
1.2	Pole connector (for EU & US only)	Перехідник для штанги (лише для ЕС та США)	Adapter do kija teleskopowego (wyłącznie dla UE i USA)	Polanschluss (nur für EU & US)	-----
1.3	Press button (Power ON/OFF switch)	Кнопка Увімк/Вимк	Przycisk Wł./Wył.	Druckknopf (Ein/Aus-Schalter)	-----
1.4	Indicator light	Індикатор	Wskaźnik	Anzeigelampe	-----
2	V-clip	V-подібний затискач	Zacisk w kształcie litery V	V-Klemme	K023-07
3	Protective cap (for charging port)	Захисна заглушка (для зарядного порту)	Zaślepka ochronna (portu ładowania)	Schutzkappe (für Ladeanschluss)	EB001-01-006
4	Washer & brush connector	Конектор для шайби та щітки	Złącze do podłączenia nakładki i szczotki	Unterlegscheibe und Bürstenanschluss	EB001ASM02
5	Standard brush	Стандартна щітка	Szczotka standardowa	Standard-Bürste	EB001-04-002
6	Fixed USB Type-C charger	Зарядний пристрій USB Type-C	Ładowarka USB Type-C	Festes USB Typ-C Ladegerät	EB001-05-004 (for EU only) EB001-05-004/UK (for UK only)

Remark: Depending on the model you own, accessories/ parts shown in this manual are not necessarily included in every model.


Product/parts in photos/drawings may vary with the model purchased. Check the spare parts drawing to understand the parts included in your model purchased.

SAFETY WARNINGS & INSTRUCTIONS

Information contained in this Instruction Manual will help you operate the item safely, protect yourself and others from hazards, and prevent damage to the device and other property.

SAVE THESE INSTRUCTIONS

WARNING!

- This appliance is NOT a toy. Never allow children to operate, clean, maintain or play with this appliance.
- This appliance can be used by children aged from 8 years and above and persons with reduced physical, sensory or mental capabilities or lack of experience and knowledge if they have been given supervision or instruction concerning use of the appliance in a safe way and understand the hazards involved. Children shall not play with the appliance. Cleaning and user maintenance shall not be made by children without supervision.
- The appliance comes with a  Detachable Supply Unit (external adaptor). Use only the original battery and external adaptor provided. If the external adaptor (including the power cord) is damaged, replaced only with the original.
- Connect the external adaptor only to power source through a residential current device (RCD) or a ground fault circuit interrupter (GFCI). If in doubt, consult a qualified electrician.
- Maximum operating depth in water is 3 meters (9.8 ft).
- Maximum water and ambient temperature: 5°C (41°F) – 42°C (107.6°F).
- Disconnect the appliance from the supply mains before carrying out any maintenance or cleaning.
- Ensure the appliance is completely powered off and unplugged before replacing brush heads or accessories.
- DO NOT use this appliance if any damage is detected or when there

are people / pets in the water.

- Do not touch the brush while brush is spinning.
- Keep hair, loose clothing, fingers, and body parts away from moving parts.
- This appliance contains batteries that are only replaceable by skilled persons.
- The battery must be removed from the appliance before it is scrapped.
- Battery must be disposed of safely in accordance with local laws and regulations. Refer to the section "BATTERY DISPOSAL" in the User Manual for battery recycling / disposal or contact your local authority for more information.
- ALWAYS disconnect the appliance from the power supply mains and make sure the appliance is OFF before assembling, disassembling or cleaning of any kind.
- Pollution of the liquid could occur due to leakage of lubricants.
- The product shall not be left outside during freezing weather conditions.
- Power consumption in off mode: 0.1W.
- This product immediately enters off mode when charging is disconnected.

CAUTION!

- DO NOT attempt to use the appliance to clean anything other than your pool / spa.
- Use only original accessories delivered with this product.
- DO NOT use this appliance right after pool-shocking. It is recommended to first let the pool circulate for at least 24-48 hours.
- To avoid damaging the USB charging cable, do not carry the appliance by the cable or tug the USB cable to disconnect it from the power source and product.
- Charge the pool vacuum indoors in a clean, dry area with good ventilation and away from sunlight.
- DO NOT leave the appliance plugged in to the charger for over 10 hours.
- If the appliance will not be used for an extended period, make sure it's turned off and use a damp cloth to clean and dry it and its accessories. Make sure to charge the appliance to about 30% to 50% of the battery capacity before it is stored. Store in a well-ventilated area away from sunlight, heat, ignition sources, pool chemicals, and children. Recharge the appliance every three months.

Above warnings and cautions are not intended to incorporate all possible instances for risks and / or severe injuries. Pool / spa owners should always exercise extra caution and common sense when utilizing the product.

GETTING STARTED

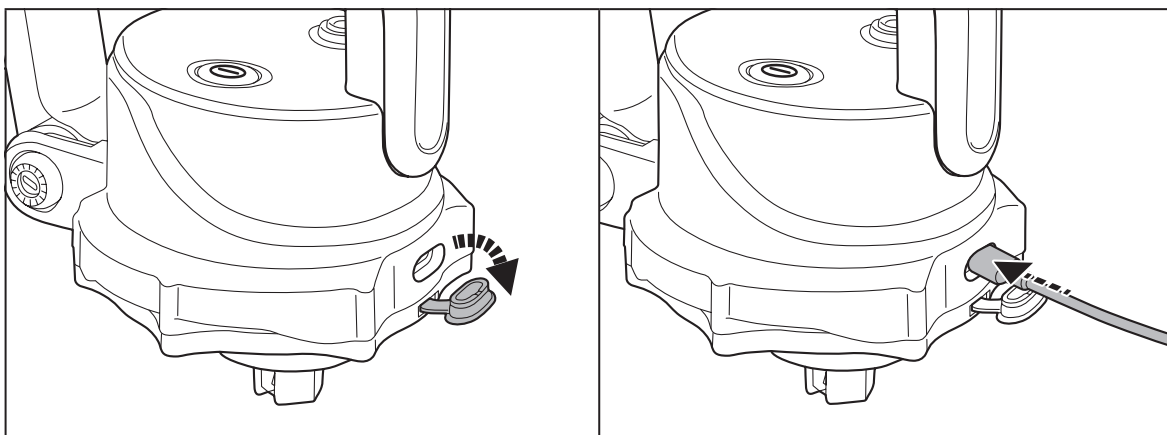
Charging The Battery

IMPORTANT NOTE: Fully charge the pool scrubber for 3.5 hours before using it for the first time.

WARNING!

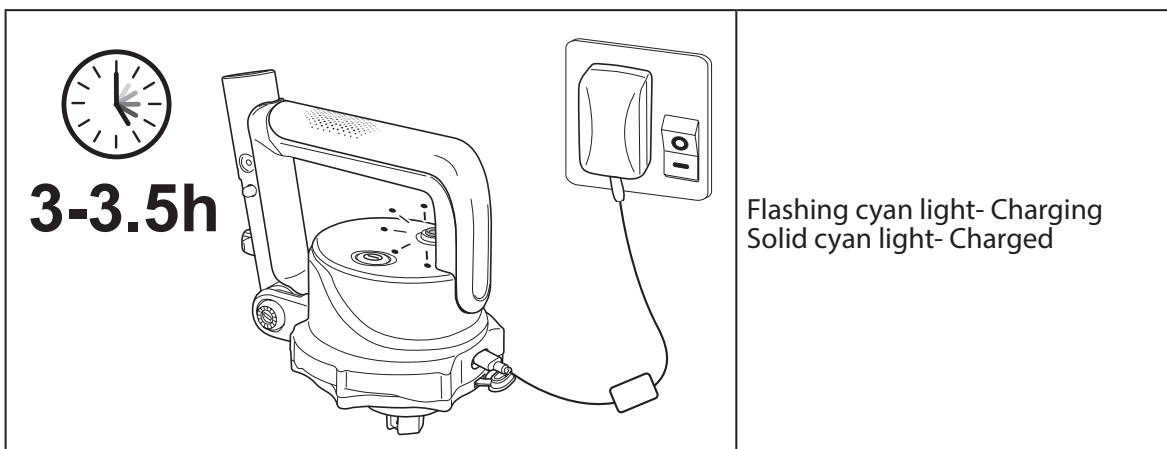
- Do not use the USB charger if any damage is detected.
- Ensure the pool scrubber and charging port are clean and completely dry before charging. Use a cotton bud to dry the port, and if needed, use a hair dryer set to cool-dry only. Do not use heat, as excessive temperature can cause the port to overheat or become damaged.

1. Place the unit on a flat surface. Lift to open the protective cap, align and insert the end of USB charging cable into the charging port.



2. Connect the USB charger into the power source.

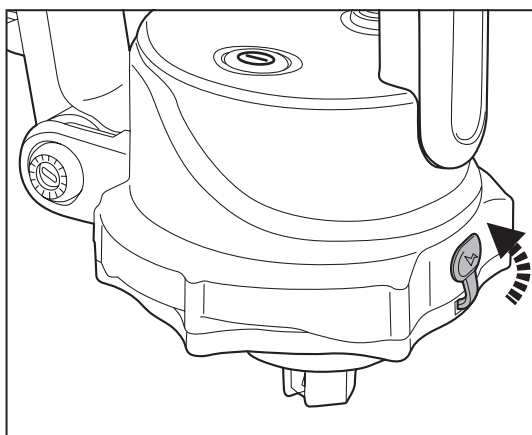
Once the pool scrubber begins to charge, the indicator light will flash cyan (light blue). Normally, it takes about 3- 3.5 hours to reach a full charge. When the cyan light stays on without flashing, the pool scrubber is fully charged.



NOTE

- Always disconnect the USB charger from the power source as soon as charging is complete.
- Immediately turn the power off and disconnect the USB charger from the power source if you detect any of the following conditions:
 - Offensive or unusual odor
 - Excessive heat
 - Deformation, cracks, leaks
 - Smoke

3. When charging is complete, disconnect the USB charger from the power source and unplug the USB cable from the pool scrubber.



WARNING! Always make sure to securely close the charging port with the protective cover after charging to prevent water or debris from entering.

Normally, the pool scrubber can operate up to **40** minutes on a full charge (after **3-3.5** hours of charging).

NOTE: Excessive pressure on the pool scrubber during cleaning increases the load on the motor and will shorten the operating duration.

NOTE: Rechargeable lithium-ion battery is classified as a consumable item. It has a limited life and will gradually lose its capacity to hold a charge. Therefore, the running time of the pool scrubber will gradually reduce after repeated charging and discharging throughout its product life.

Once the lifespan of the battery reaches its end, refer to section **“BATTERY DISPOSAL”** for instructions regarding battery disposal.

NOTE: Let the pool scrubber rest for 30 to 40 minutes before charging it again.

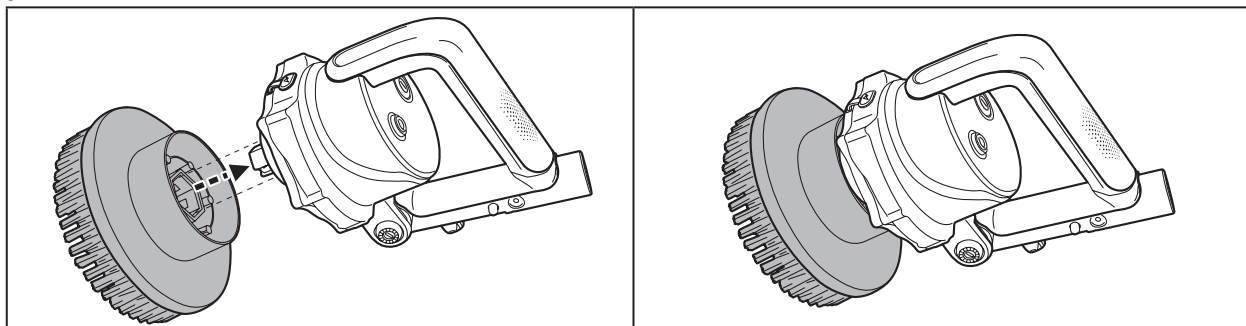
Set-Up Before Use

Brush selection and assembly

(Brush head availability varies by model. Your pool scrubber may not include all three brush types described in this manual).

Standard Brush	Suitable for stains and algae on pool walls and floors. WARNING! Not suitable for cleaning the spa.
Corner Brush	Ideal for cleaning corners and edges. The tapered shape allows cleaning in tight spots. WARNING! Not suitable for cleaning the spa.
Foam Brush	Ideal for cleaning the waterlines and spas.

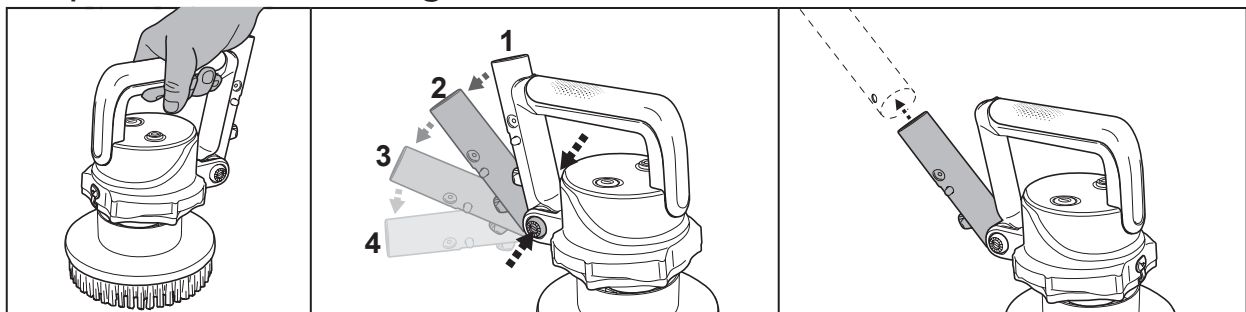
Align the brush with the connector and press firmly until it clicks into place.



If the handheld brush cannot reach certain areas, a telescopic pole (not included) may be used.

To attach, slide the telescopic pole onto the pole connector until the side tabs on the connector are securely locked into the holes, as shown.

To clean effectively, move the pool scrubber steadily while the brush is spinning. Keep the brush head flat and parallel to the pool surface — if it tilts, uneven force can make the brush slip sideways and harder to control. Adjust the pole connector to one of five angles to help keep the brush head aligned.



Precautions:

- When using the pool scrubber on a pool liner, avoid applying excessive force or scrubbing the same spot for an extended period. Prolonged or forceful use may damage the liner surface.
- Skip or feather lightly over repaired patches, seams, or thinned liner; the brush rotation can lift edges or delaminate adhesive.
- Feather or glide the brush gently along seams and corners. Do not press the brush head into crevices, as excessive force may damage the liner or reduce cleaning efficiency.
- Do not operate the pool scrubber directly over loose or abrasive particles. Such materials may scratch pool liners or tiles, scatter during cleaning, and increase the load on the motor. Always remove these particles with a pool vacuum or manual cleaning before using the pool scrubber.

Pool Preparation (Before Using Pool Scrubber)

- Vacuum or scoop loose particles

Eliminates grit or abrasive materials that could scratch the liner or tiles and reduce pool scrubber efficiency.

- Inspect pool liner and tiles

Identifies sharp edges, cracks, or weak spots that could be damaged during scrubbing or interfere with brush movement. If necessary, contact a qualified professional to perform the necessary repairs or perform a liner replacement prior to using the pool scrubber

- Remove obstructions

Clears ladders, toys, or floating accessories that may block the pool scrubber's path or cause accidental collisions.

- Verify seams and corners

Confirms no loose or damaged areas that could catch the brush head, ensuring smooth and safe operation.

- Wait at least 24–48 hours after shocking the pool

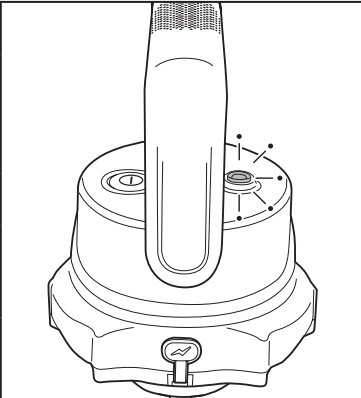
Allows concentrated chemicals to disperse. Using the pool scrubber too soon may expose it to high chlorine levels that can corrode components or damage seals.

- Check salt levels in saltwater pools

Ensure salinity is within the manufacturer's recommended range. Excess salt concentration can accelerate corrosion of metal parts, damage seals, and reduce pool scrubber lifespan.

OPERATION

WARNING! Always make sure to securely close the charging port with the protective cover before deploying the pool scrubber into the water.

	Indicator Light	
	Cyan - Flashing	Charging
	Cyan - Solid	Charged
	Green - Solid	Operate (the brush starts spinning)
	Green - Flashing	Battery level is running low (about 5-10 minutes left)
	Red - Solid	Brush has stopped spinning. Motor overload protection is triggered

Press the Power ON/OFF button to start. The indicator will light up green, and the brush will begin spinning.

NOTE: If too much force is applied, the motor will pause for about three seconds as overload protection. Reduce the pressure and the pool scrubber will continue running. If the force is not reduced, the motor will stop and the indicator light will turn red. To restart, press the Power ON/OFF button off, then on again.

CAUTION!

- Remove the pool scrubber from the pool/spa as soon as cleaning is complete.
- Rinse the pool scrubber with fresh water after every use. DO NOT use any detergent.

Brush Cleaning

Detach the brush from the pool scrubber.

Brush Type	Cleaning Method	Storage Tip
Standard / Corner brush	Rinse thoroughly under running water; flush debris from bristles; shake off excess water.	Airdry completely before storage; keep in a dry, shaded place. Avoid direct sunlight, as UV can weaken bristles.
Foam brush	Rinse gently with clean water; squeeze lightly to remove water.	Airdry in shade; avoid direct sunlight to prevent sponge cracking.

MAINTENANCE & STORAGE

NOTE:

- 1) Battery discharges on its own during storage. The battery should be stored at room temperature, charged to about 30% to 50% of its capacity.
- 2) You must recharge the battery at least once every three months if it is not frequently used.
 - Disconnect all USB charging peripherals.
 - Detach all accessories from the pool scrubber. If necessary, rinse the pool scrubber and accessories with fresh water. **DO NOT** use detergent. NOTE: Make sure to close the protective cover before rinsing the pool scrubber.
 - Use a damp cloth to clean and dry the pool scrubber and its accessories.
 - Store them in a well-ventilated area away from the sunlight, children, heat, ignition sources, and pool chemicals. Ambient temperature for storage should be 10°C – 25°C (50°F – 77°F). **NOTE:** A higher temperature may reduce the battery life during storage.

WARNING! Under no circumstances should you attempt to disassemble the pool scrubber and replace the motor and battery by yourself.

CAUTION!

- Excessive heat can damage the battery and reduce the lifespan of your pool scrubber as a result.
- Consult your dealer regarding battery replacement if the following happens:
 - Battery does not charge fully.
 - Battery operation time is noticeably reduced. Observe and record the run times of the first few operations (on a full charge). Use these run times as a reference point for comparison with run times in the future.
- The battery must be removed from the pool scrubber before it is scrapped.
- The pool scrubber must be disconnected from the supply mains when the battery is being removed.
- The battery is to be disposed safely in accordance with local ordinances or regulations.

NOTE: Incorrect maintenance may reduce the battery life and affect its capacity as a result.

BATTERY DISPOSAL (To be carried out by authorized technician)

Your pool scrubber's battery is a maintenance-free, rechargeable lithium-ion battery pack, which must be disposed properly. Recycling is required; please contact your local authorities for more information.

WARNING! Never attempt to disassemble a battery pack.

- Be sure to remove all personal items such as rings, bracelets, necklaces, and watches before you unwire the battery pack from the pool scrubber.
- A battery can produce a short circuit current high enough to weld a ring (or similar items) to metal, potentially causing a severe burn in the process.
- Wear complete eye protection, gloves, and protective clothing before you remove the battery pack.
- Avoid touching the wires altogether and avoid allowing them to make contact with any metal items, which could cause sparking and/or short-circuit the battery.
- Never smoke or allow a spark or flame in the vicinity of the battery or the pool scrubber.
- Do not expose the battery to fire or intense heat as this may result in an explosion.

CAUTION!

If a battery leak occurs, avoid contact with the leaking fluids and place the damaged battery in a plastic bag.

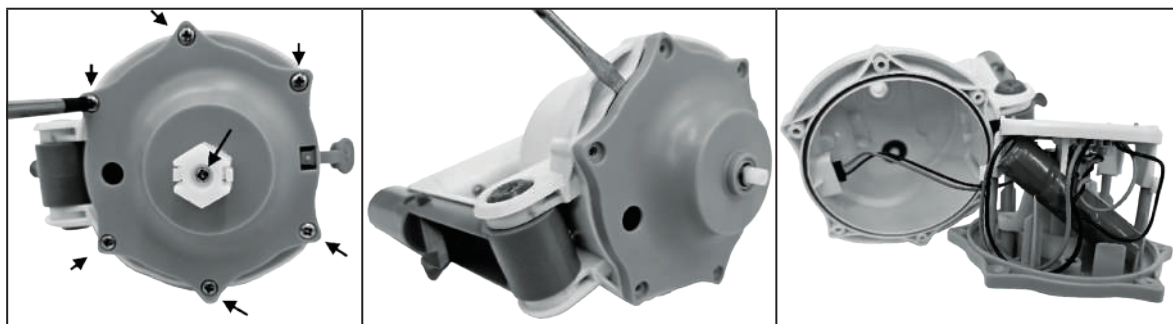
- If leaking fluids come in contact with skin and clothing, wash immediately with plenty of soap and running water.
- If leaking fluids come in contact with eyes, immediately flush them with cool, running water for at least 15 minutes and do not rub them. Seek medical attention immediately.

HOW TO REMOVE THE BATTERY PACK FOR BATTERY DISPOSAL ONLY

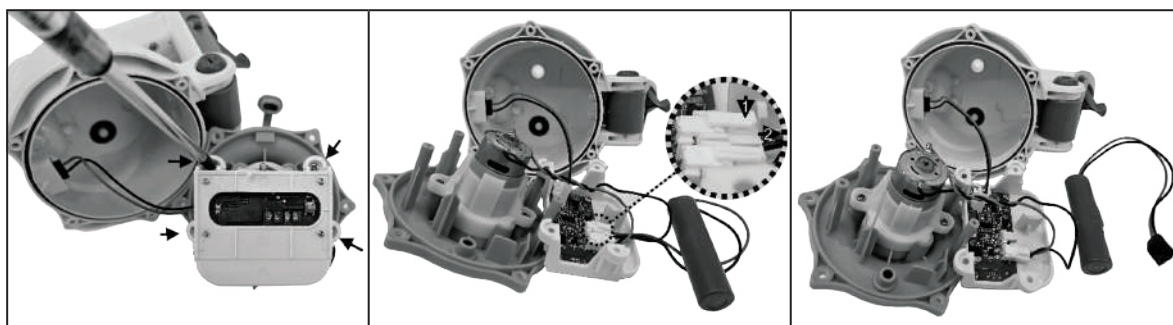
(To be carried out by authorized technician)

Recommended tools (not included): Philips screwdriver and small slot screwdriver.



- 1) To begin, use a Philips screwdriver to remove all indicated screws, then detach the brush connector and washers. With a small slot screwdriver, gently pry along the edge of the bottom cover and remove it to expose the internal components.



- 2) Next, use the Philips screwdriver again to remove the screws securing the battery compartment cover and lift off the cover to reveal the PCBA. Locate the battery connector on the PCB, press the clip to release it, and carefully disconnect the connector. Immediately wrap the battery connector with insulating tape to prevent a short circuit caused by exposed wire terminals. Finally, dispose of the battery pack in accordance with local regulations. Do not incinerate, puncture, or expose the battery to high heat.



TROUBLESHOOTING

Problem	Possible Cause	Solution
Device does not turn on	Battery is not charged	Charge the pool scrubber fully.
	Power button not pressed correctly	Press and hold the Power ON/OFF button until the green indicator lights up.
Brush does not spin	Battery is drained	Recharge the battery fully.
	Motor overload protection triggered	Indicator lights up RED. Reset the pool scrubber according to the instructions.
Pool scrubber cannot be charged / recharged	USB charger / charging cable not connected properly	Check charger / cable connection. Confirm the power source is working.
	Battery is damaged	Contact an authorized dealer regarding replacements. WARNING! DO NOT open the pool scrubber and replace the battery by yourself. This could result in severe or fatal injuries, as well as voiding the warranty.
	USB cable is damaged	Replace with a new USB cable.
	USB charger is faulty	Replace with a new USB charger.
Short operating time	Battery not fully charged or battery aging	Fully recharge the battery fully. If the issue persists and the pool scrubber has been extensively, the battery may be aging. Contact an authorized dealer regarding replacement.
Brush falls out in cleaning	Brush securing hook is damaged	Replace with a new brush.
	Brush connector is damaged	Replace with a new brush connector.
Brush bristles wear out quickly	Exposure to direct sunlight or improper storage	Store in a cool, shaded place. Avoid UV sunlight, which weakens bristles. Replace the brush if worn.
Environmental Programmes, WEEE European Directive		
	Please respect the European Union regulations and help to protect the environment. Return non-working electrical equipment to a facility appointed by your municipality that properly recycles electrical and electronic equipment. Do not dispose them in unsorted waste bins. For items containing removable batteries, remove batteries before disposing of the product.	
	All rights reserved. No part of this document may be reproduced or transmitted in any form or by any means, electronic, mechanical, photocopying, recording, or otherwise, without prior written permission of Kokido Development Ltd. (L-26002010)	

If soft copy of this instruction manual is required, please contact our customer service by email: customerservice@kokido.com

SAVE THESE INSTRUCTIONS


Примітка: Аксесуари/деталі, зазначені в цьому посібнику, не обов'язково входять до комплекту кожної моделі. Вироби/деталі на фотографіях/малюнках можуть відрізнятися залежно від придбаної моделі. Зверніться до креслення запасних частин, аби визначити, які деталі входять до комплекту вашої моделі.

ІНСТРУКЦІЇ З ТЕХНІКИ БЕЗПЕКИ

Інформація, що міститься в цьому посібнику, допоможе вам безпечно експлуатувати пристрій, захистити себе та оточуючих від можливих ризиків, а також запобігти пошкодженню пристрою та іншого майна.

ЗБЕРЕЖІТЬ ЦІ ІНСТРУКЦІЇ

УВАГА!

- Це не іграшка. Не допускайте дітей до щітки для басейну та її приладдя.
- Цей пристрій не призначений для використання людьми з обмеженими фізичними, сенсорними або розумовими здібностями чи відсутністю досвіду і знань, якщо їм не було надано вказівок щодо цього пристрою і вони не перебувають під наглядом особи, відповідальної за їхню безпеку. Діти не мають гратися з пристроєм. Очищення та обслуговування не мають виконувати діти.
- Прилад постачається зі знімним блоком живлення  (зовнішнім адаптером). Використовуйте лише оригінальний акумулятор та зовнішній адаптер, що додаються. Якщо зовнішній адаптер (включно зі шнуром живлення) пошкоджено, замініть його лише оригінальним.
- Підключайте зовнішній адаптер лише до джерела живлення через побутовий пристрій захисного відключення (RCD) або автоматичний вимикач замикання на землю (GFCI). У разі сумнівів зверніться до кваліфікованого електрика.
- Максимальна робоча глибина у воді становить 3 метри (9,8 футів).
- Максимальна температура води та навколишнього середовища: 5°C (41°F) – 42°C (107,6°F).
- Перед виконанням технічного обслуговування або очищення від'єднайте прилад від мережі живлення.
- Перед заміною насадок або аксесуарів переконайтеся, що прилад повністю вимкнений і відключений від мережі.
- НЕ використовуйте цей прилад, якщо виявлено будь-які пошкодження або коли у воді знаходяться люди / домашні тварини.

- Не торкайтеся щітки, коли вона обертається.
- Тримайте волосся, вільний одяг, пальці та частини тіла подалі від рухомих частин.
- Цей прилад містить батареї, які можуть замінювати лише кваліфіковані фахівці.
- Перед утилізацією приладу необхідно вийняти акумулятор.
- Акумулятор необхідно утилізувати безпечно відповідно до місцевих

законів та нормативних актів. Інформацію про переробку/утилізацію акумулятора див. у розділі «УТИЛІЗАЦІЯ АКУМУЛЯТОРА» в інструкції з експлуатації або зверніться до місцевих органів влади для отримання додаткової інформації.

- ЗАВЖДИ від'єднуйте прилад від мережі живлення перед складанням, розбиранням або очищенням, обов'язково переконайтеся, що він **ВИМКНУТИЙ**.
- Забруднення рідини може статися через витік мастильних матеріалів.
- Не залишайте виріб на вулиці під час морозу.
- Споживання енергії у вимкненому режимі: 0,1 Вт.
- Після відключення зарядного пристрою цей виріб негайно переходить у режим вимкнення.

УВАГА!

- НЕ намагайтеся використовувати пристрій для очищення чогось, окрім вашого басейну/спа.
- Використовуйте тільки оригінальні аксесуари, що поставляються з цим продуктом.
- НЕ використовуйте цей пристрій безпосередньо після шоквої обробки басейну. Рекомендується залишити басейн циркулювати щонайменше 24-48 годин.
- Щоб уникнути пошкодження зарядного USB-кабелю, не переносьте пристрій за кабель і не тягніть за USB-кабель, аби від'єднати його від джерела живлення та виробу.
- Заряджайте щітку для басейну в приміщенні в чистому, сухому місці з хорошою вентиляцією та подалі від сонячного світла.
- НЕ залишайте пристрій підключеним до зарядного пристрою більше 10 годин.
- Якщо щітка для басейну не буде використовуватися протягом тривалого періоду часу, від'єдняйте її від зарядного штекера, необхідно очистити і просушити щітку і аксесуари за допомогою вологої тканини. Перед зберіганням обов'язково зарядіть щітку до 30-50% ємності акумулятора. Зберігайте пристрій у добре провітрюваному місці, подалі від сонячного світла, тепла, джерел займання, хімікатів для басейну та дітей. Ніколи не залишайте пристрій на тривале зберігання увімкненим у розетку. Перезаряджайте щітку кожні три місяці.

Вищенаведені попередження і застереження не охоплюють усі можливі випадки ризиків і/або важких травм.

Власники басейнів і спа мають завжди проявляти підвищену обережність і здоровий глузд під час використання продукту.

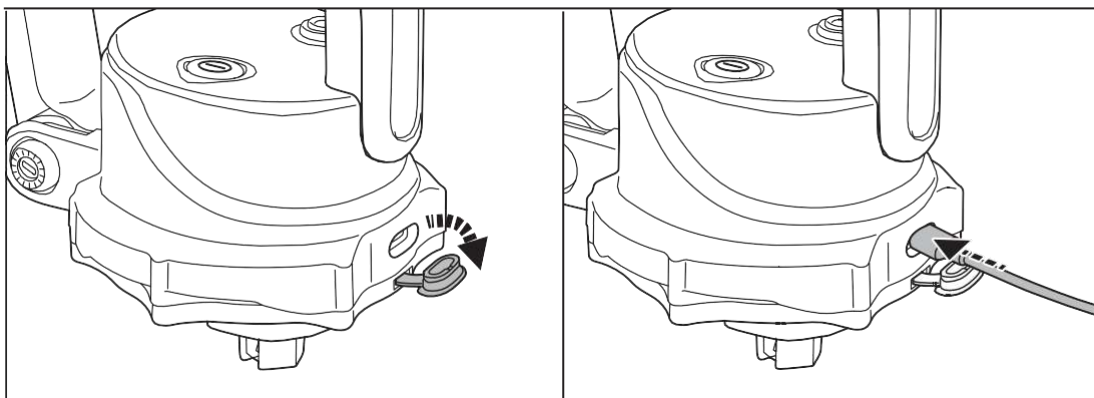
ПОЧАТОК РОБОТИ

Заряджання акумулятора

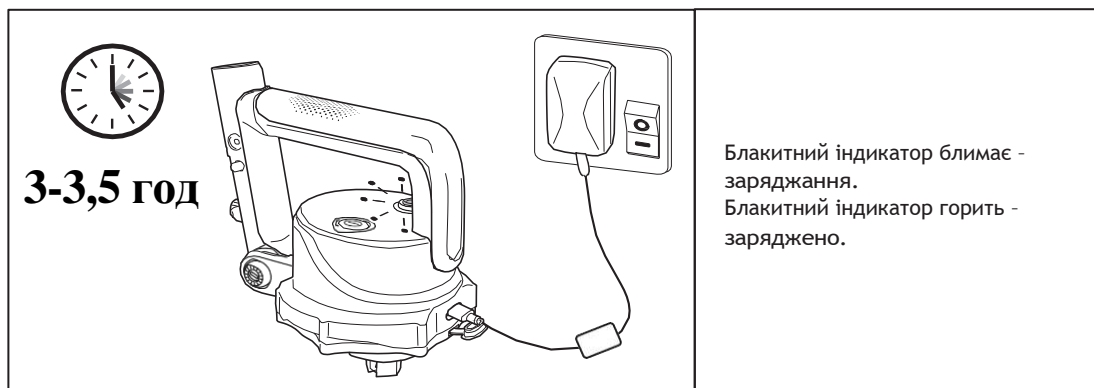
ВАЖЛИВА ІНФОРМАЦІЯ: Перед першим використанням повністю зарядіть очищувач басейну протягом 3,5 годин.

УВАГА!

- Не використовуйте USB-зарядний пристрій, якщо виявлено будь-які пошкодження.
 - Перед заряджанням переконайтеся, що очищувач басейну та зарядний порт чисті та повністю сухі. Висушіть порт ватною паличкою, а за потреби використовуйте фен, увімкнений лише для холодного сушіння. Не використовуйте нагрівання, оскільки надмірна температура може призвести до перегріву або пошкодження порту.
1. Покладіть пристрій на рівну поверхню. Відкрийте захисну заглушку, вирівняйте та вставте кінець USB-кабелю для заряджання в зарядний порт.



2. Підключіть зарядний пристрій USB до джерела живлення. Після початку заряджання індикатор почне блимати блакитним кольором (світло-синім). Зазвичай для повної зарядки потрібно близько 3-3,5 годин. Коли блакитний індикатор перестане блимати, очищувач басейну повністю заряджений.

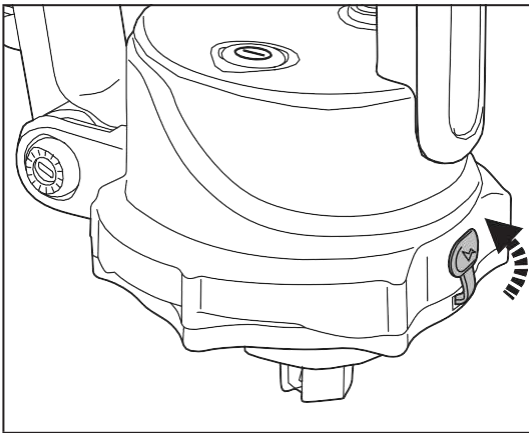


ПРИМІТКА

- Завжди від'єднуйте USB-зарядний пристрій від джерела живлення одразу після завершення заряджання.
- Негайно вимкніть живлення та від'єднайте USB-зарядний пристрій від джерела живлення, якщо буде помічено що-небудь із переліченого нижче:

- Неприємний або незвичайний запах
- Надмірне нагрівання
- Деформація, тріщини, протікання
- Дим

3. Після завершення заряджання від'єднайте USB-зарядний пристрій від джерела живлення та від'єднайте USB-кабель від очищувача басейну.



УВАГА! Завжди щільно закривайте зарядний порт захисною заглушкою після заряджання, щоб запобігти потраплянню води або бруду.

Зазвичай очищувач може працювати до 40 хвилин на повній зарядці (заряджається протягом 3-3,5 годин).

УВАГА: Надмірний тиск на пристрій під час чищення збільшує навантаження на двигун і скорочує тривалість роботи.

УВАГА: Акумуляторна літієво-іонна батарея класифікується як витратний елемент. Вона має обмежений термін служби і поступово втрачає здатність утримувати заряд. Тому час роботи очищувача басейну поступово зменшуватиметься після багаторазового заряджання та розряджання протягом терміну служби виробу.

Після закінчення терміну служби батареї зверніться до розділу “Утилізація акумулятора” для отримання інструкцій з утилізації акумулятора.

Примітка: Дайте очищувачу відпочити протягом 30-40 хвилин перш ніж заряджати його знову.

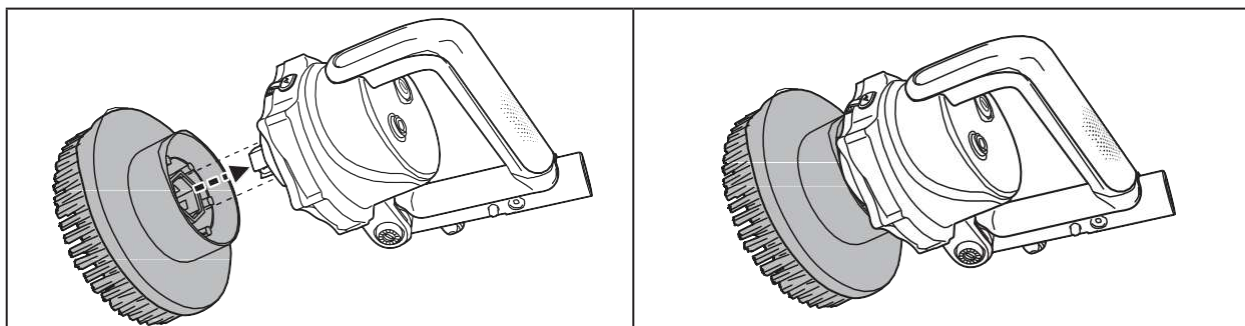
Налаштування перед використанням

Вибір і монтаж щіток

(Наявність щіток залежить від моделі. Ваш очищувач басейну може не мати всіх трьох типів щіток, описаних у цьому посібнику).

Стандартна щітка	Підходить для видалення плям і водоростей зі стін і дна басейну. УВАГА! Не підходить для чищення спа.
Кутова щітка	Ідеально підходить для чищення кутів і країв. Конічна форма дозволяє чистити важкодоступні місця. УВАГА! Не підходить для чищення спа.
Поролонова щітка	Ідеально підходить для очищення ватерлінії і спа

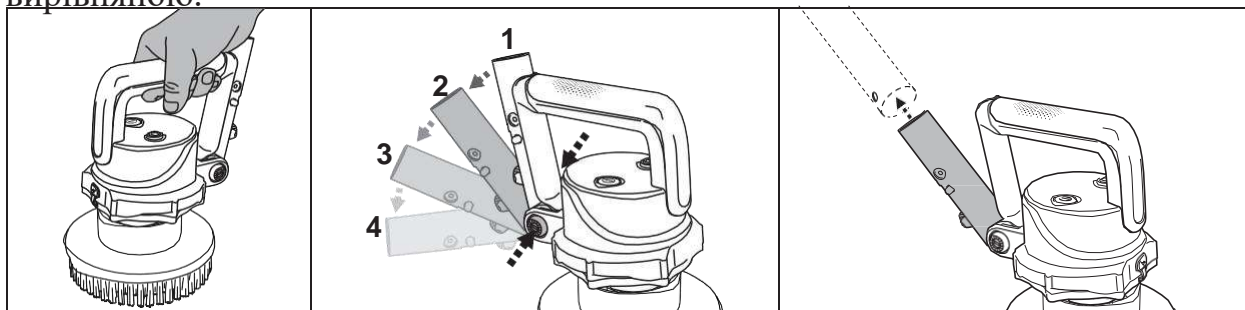
Вставте щітку в конектор і натисніть на неї, поки вона не зафіксується.



Якщо за допомогою щітки неможливо дістатися до певних ділянок, можна скористатися телескопічною штангою (не входить до комплекту).

Аби прикріпити, насуньте телескопічну штангу на перехідник штанги, поки бічні фіксатори на перехіднику не зафіксуються в отворах, як показано на малюнку.

Для ефективного очищення рівномірно рухайте очищувач, поки щітка обертається. Тримайте головку щітки рівно і паралельно поверхні басейну — якщо вона нахилиться, нерівномірне зусилля може призвести до ковзання щітки вбік і ускладнити керування. Відрегулюйте перехідник штанги під одним із п'яти кутів, аби головка щітки залишалася вирівняною.



Запобіжні заходи:

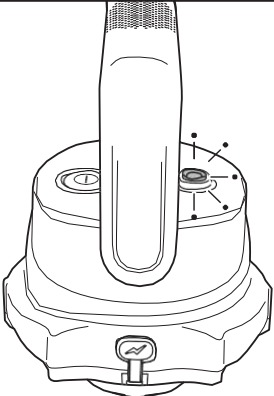
- Під час очищення облицювання басейну уникайте надмірного зусилля або тривалого чищення одного і того ж місця. Тривале використання або надмірне зусилля може пошкодити поверхню облицювання.
- Оминайте або обережно проходите по відремонтованих ділянках, швах або стоншеному облицюванню; обертання щітки може підняти край або відшарувати клей.
- Легким рухом ведіть щітку вздовж швів і кутів. Не притискайте головку щітки до щілин, оскільки надмірне зусилля може пошкодити облицювання або знизити ефективність очищення.
- Не використовуйте очищувач поверх розсипаних або абразивних частинок. Такі матеріали можуть подряпати облицювання або плитку басейну, поширитися під час очищення та збільшити навантаження на двигун. Завжди видаляйте ці частинки за допомогою пиლოსоса для басейну або вручну перед використанням очищувача.

Підготовка басейну (перед використанням щітки для басейну)

- **Пропилососьте або зберіть розсипані частинки**
Видаляйте пісок або абразивні матеріали, які можуть подряпати облицювання або плитку і знизити ефективність очищення басейну.
- **Огляньте облицювання басейну та плитку**
Визначте гострі краї, тріщини або слабкі місця, які можуть бути пошкоджені під час чищення або заважати руху щітки. Якщо необхідно, зверніться до кваліфікованого фахівця для виконання необхідних ремонтних робіт або заміни облицювання перед використанням очищувача басейну.
- **Приберіть перешкоди**
Приберіть драбини, іграшки або плаваючі аксесуари, які можуть заблокувати шлях очищувача або спричинити випадкові зіткнення.
- **Перевірте шви та кути**
Перевірте відсутність нещільних або пошкоджених ділянок, які можуть зачепитися за головку щітки і завадити плавній та безпечній роботі.
- **Зачекайте щонайменше 24–48 годин після обробки басейну хлором**
Це дозволить концентрованим хімічним речовинам розчинитися. Використання очищувача одразу після обробки басейну хлором призведе до пошкодження деталей та ущільнювачів внаслідок впливу високого рівня хлору.
- **Перевірте рівень солі в басейні із солоною водою**
Переконайтесь, що солоність знаходиться в межах, рекомендованих виробником. Надмірна концентрація солі може прискорити корозію металевих деталей, пошкодити ущільнювачі та скоротити термін експлуатації очищувача басейну.

ЕКСПЛУАТАЦІЯ

УВАГА! Перед зануренням щітки у воду обов'язково переконайтеся, що зарядний порт надійно закритий захисною заглушкою.

	Індикатор	
	Блакитний - Блімає	Заряджання
	Зелений - Світить	Працює (щітка починає обертатися)
	Зелений - Блімає	Рівень заряду батареї низький (залишилося приблизно 5-10 хвилин)
	Червоний - Світить	Щітка перестала обертатися. Спрацював захист від перевантаження двигуна.

Натисніть кнопку увімкнення/вимкнення, аби розпочати роботу. Індикатор загориться зеленим кольором, і щітка почне обертатися.

ПРИМІТКА: Якщо застосовується занадто велике зусилля, двигун зупиниться приблизно на три секунди для захисту від перевантаження. Зменште тиск, і очищувач басейну продовжить роботу. Якщо зусилля не зменшиться, двигун зупиниться, а індикатор загориться червоним кольором. Щоб перезапустити пристрій, вимкніть його, а потім знову увімкніть.

УВАГА!

- Після завершення чищення негайно дістаньте щітку з басейну/спа.
- Після кожного використання ополіскуйте щітку прісною водою. НЕ використовуйте мийні засоби.

Очищення щіток

Від'єднайте щітку від очищувача басейну.

Тип щітки	Метод очищення	Порада щодо зберігання
Стандартна / Кутова щітка	Ретельно промийте під проточною водою; змийте залишки зі щетини; струсіть зайву воду	Перед зберіганням повністю висушіть на повітрі; зберігайте в сухому, темному місці. Уникайте прямого сонячного світла, оскільки ультрафіолет може погіршити якість щетини
Поролонова щітка	Обережно промийте чистою водою; злегка відіжміть, аби видалити воду	Сушіть на повітрі в тіні; уникайте прямих сонячних променів, щоб запобігти розтріскуванню губки

ОБСЛУГОВУВАННЯ ТА ЗБЕРІГАННЯ

ПРИМІТКА:

- 1) Під час зберігання акумулятор самостійно розряджається. Акумулятор слід зберігати при кімнатній температурі, зарядженим приблизно на 30–50 % від його ємності.
- 2) Якщо акумулятор використовується нечасто, його необхідно заряджати принаймні раз на три місяці.
 - Від'єднайте всі периферійні пристрої для заряджання через USB.
 - Від'єднайте всі аксесуари від очищувача для басейну. За необхідності промийте очищувач та аксесуари прісною водою. НЕ використовуйте мийний засіб. **ПРИМІТКА:** Перш ніж промивати очищувач, обов'язково закрийте захисну заглушку.
 - Використовуйте вологу ганчірку, щоб очистити та висушити щітку та її аксесуари.
 - Зберігайте їх у добре провітрюваному місці, подалі від сонячного світла, джерел тепла, джерел займання та хімічних речовин для басейнів. Температура навколишнього середовища для зберігання має бути 10°C – 25°C (50°F – 77°F). **ПРИМІТКА:** Вища температура може скоротити термін служби акумулятора під час зберігання.

УВАГА! Ні в якому разі не намагайтеся самостійно розібрати очищувач басейну та замінити двигун і акумулятор.

УВАГА!

- Надмірне нагрівання може пошкодити акумулятор і, як наслідок, скоротити термін служби вашого очищувача.
- Зверніться до свого дилера щодо заміни акумулятора в таких випадках:
 - Акумулятор не заряджається повністю.
 - Час роботи акумулятора помітно скорочується. Спостерігайте та записуйте час роботи під час перших кількох операцій (при повному заряді). Використовуйте цей час роботи як орієнтир для порівняння з часом роботи в майбутньому.
- Перед утилізацією акумулятор необхідно дістати з очищувача басейну.
- Перш ніж дістати акумулятор, очищувач потрібно від'єднати від мережі живлення.
- Акумулятор слід утилізувати безпечно відповідно до місцевих постанов або правил.

ПРИМІТКА. Неправильне обслуговування може скоротити термін служби акумулятора та, як наслідок, вплинути на його ємність.

УТИЛІЗАЦІЯ АКУМУЛЯТОРА (Виконується

авторизованим техніком)

Акумуляторна батарея щітки для басейну є необслуговуваним літій-іонним акумулятором, який потрібно утилізувати належним чином. Потрібна утилізація; за інформацією звертайтеся до місцевих органів влади.

УВАГА! Ніколи не намагайтеся розібрати акумуляторний блок.

- Під час виймання акумуляторної батареї з пристрою зніміть усі прикраси, як-от каблучки, браслети, намиста та годинники.
- Всередині акумулятора може статися коротке замикання достатньої сили, аби розплавити каблучку (або інший виріб). Це може спричинити серйозний опік.
- Під час виймання акумуляторної батареї надягайте захисні окуляри, рукавички та захисний одяг.
- Не чіпайте дроти й уникайте їхнього контакту з будь-якими металевими предметами, що може спричинити іскріння та/або коротке замикання в акумуляторі.
- Ніколи не паліть і не допускайте утворення іскри або відкритого полум'я поблизу акумулятора або очищувача.
- Не нагрівайте акумулятор і не піддавайте його впливу вогню, оскільки це може призвести до вибуху.

УВАГА!

- У разі протікання акумулятора уникайте будь-якого контакту з рідинами, що витікають, і помістіть пошкоджений акумулятор у пластиковий пакет.
- У разі контакту електроліту зі шкірою та одягом негайно промийте їх великою кількістю води з милом.
- Якщо рідини, що протікають, потрапили в очі, негайно промийте очі прохолодною проточною водою не менше 15 хвилин і не тріть їх. Якомога швидше зверніться по медичну допомогу.

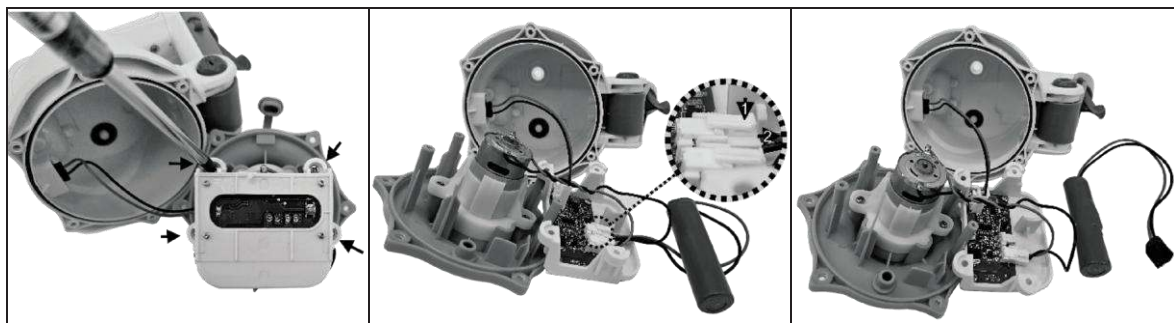
ЯК ВИЙНЯТИ АКУМУЛЯТОРНИЙ БЛОК ДЛЯ УТИЛІЗАЦІЇ АКУМУЛЯТОРА (Виконується авторизованим техніком)

Рекомендовані інструменти (не входять до комплекту): хрестоподібна викрутка та мала шліцьова викрутка.



- 1) Для початку викрутіть усі зазначені гвинти за допомогою хрестоподібної викрутки, потім від'єднайте конектор щітки та шайби. За допомогою маленької шліцьової викрутки обережно підніміть край нижньої кришки та зніміть її, аби відкрити внутрішні компоненти.



- 2) Далі знову за допомогою хрестоподібної викрутки відкрутіть гвинти, що кріплять кришку відсіку для батареї, та зніміть кришку, аби відкрити друковану плату. Знайдіть роз'єм акумулятора на друкованій платі, натисніть на затискач, щоб звільнити його, та обережно від'єднайте роз'єм. Негайно обмотайте роз'єм акумулятора ізоляційною стрічкою, щоб запобігти короткому замиканню, спричиненому оголеними клемми дроту. Нарешті, утилізуйте акумулятор відповідно до місцевих правил. Не спалюйте, не проколуйте та не піддавайте акумулятор впливу високих температур.



ПОШУК НЕСПРАВНОСТЕЙ

Проблема	Можлива причина	Вирішення
Пристрій не вмикається	Акумулятор розряджений	Повністю зарядіть пристрій
	Неправильне натискання кнопки живлення	Натисніть і утримуйте кнопку увімкнення/вимкнення, доки не загориться зелений індикатор
Щітка не обертається	Акумулятор розряджений	Повністю зарядіть акумулятор
	Спрацював захист від перевантаження двигуна	Індикатор світиться ЧЕРВОНИМ. Перезапустіть очищувач басейну відповідно до інструкцій
Очищувач басейну не заряджається	USB-зарядка / зарядний кабель підключений неправильно	Перевірте зарядний пристрій / підключення кабелю. Переконайтеся, що джерело живлення працює
	Акумулятор пошкоджено	Зверніться до офіційного дилера щодо заміни. УВАГА! НЕ відкривайте очищувач басейну і не замінюйте акумулятор самостійно. Це може призвести до серйозних або смертельних травм, а також до втрати гарантії.
	USB-кабель пошкоджено	Замініть USB-кабель
	USB-зарядка несправна	Замініть на новий USB-зарядний пристрій
Короткий час роботи	Акумулятор не повністю заряджений або зношений	Повністю зарядіть акумулятор. Якщо проблема не зникла, а очищувач басейну використовувався інтенсивно, можливо, термін служби акумулятора закінчився. Зверніться до офіційного дилера щодо заміни.
Щітка випадає під час чищення	Пошкоджений гачок для кріплення щітки	Замініть щітку
	Пошкоджений конектор щітки	Замініть конектор
Щетина щітки швидко зношується	Вплив прямих сонячних променів або неправильне зберігання	Зберігайте в прохолодному, захищеному від сонця місці. Уникайте впливу УФ-променів, які руйнують щетину. Замініть щітку, якщо вона зносилася.
Екологічні програми, Європейська директива WEEE		
	Будь ласка, дотримуйтесь правил Європейського Союзу та допомагайте захищати навколишнє середовище. Повертайте неробоче електрообладнання на об'єкт, призначений вашим муніципалітетом, який належним чином переробляє електричне та електронне обладнання. Не утилізуйте їх у несортованих сміттєвих контейнерах. Перед утилізацією предметів, що містять знімні батареї, витягніть батарею з пристрою.	
	Усі права захищені. Жодна частина цього документа не може бути відтворена або передана в будь-якій формі чи будь-якими засобами (електронними, механічними, фотокопіювальними, записувальними чи іншим чином) без попереднього письмового дозволу Kokido Development Ltd.. (L-26002010)	

Якщо буде потрібна друкована копія цього посібника з експлуатації, будь ласка, зв'яжіться з нашою службою підтримки електронною поштою: customerservice@kokido.com

ЗБЕРІГАЙТЕ ЦІ ІНСТРУКЦІЇ


Uwaga: Akcesoria/części wymienione w niniejszej instrukcji niekoniecznie wchodzi w skład każdej wersji urządzenia. Produkty/części przedstawione na zdjęciach/ryśunkach mogą różnić się w zależności od zakupionego modelu. Należy zapoznać się ze schematem części zamiennych, aby ustalić, które elementy znajdują się w zestawie danego modelu.

INSTRUKCJE DOTYCZĄCE BEZPIECZEŃSTWA

Informacje zawarte w niniejszej instrukcji pomogą w bezpiecznej eksploatacji urządzenia, ochronie użytkownika i osób postronnych przed potencjalnymi zagrożeniami oraz zapobiegają uszkodzeniu urządzenia i innego mienia.

ZACHOWAJ NINIEJSZĄ INSTRUKCJĘ

OSTRZEŻENIE!

- To nie jest zabawka. Nie dopuszczaj dzieci do odkurzacza basenowego oraz jego akcesoriów.
- Ten szczotka nie jest przeznaczony do użytku przez osoby o ograniczonych zdolnościach fizycznych, sensorycznych lub umysłowych, a także osoby bez doświadczenia i wiedzy, chyba że zostały poinstruowane w zakresie korzystania z urządzenia i pozostają pod nadzorem osoby odpowiedzialnej za ich bezpieczeństwo. Dzieci nie powinny bawić się urządzeniem. Czyszczenie i konserwacja odkurzacza nie mogą być wykonywane przez dzieci.
- Urządzenie jest dostarczane z odłączanym zasilaczem  (zewnętrznym adapterem). Należy używać wyłącznie oryginalnego akumulatora i zewnętrznego adaptera dołączonych do zestawu. Jeśli zewnętrzny adapter (w tym przewód zasilający) jest uszkodzony, należy go wymienić wyłącznie na oryginalny.
- Zewnętrzny zasilacz należy podłączać wyłącznie do źródła zasilania wyposażonego w wyłącznik różnicowoprądowy (RCD) lub wyłącznik przeciwporażeniowy (GFCI). W razie wątpliwości należy skontaktować się z wykwalifikowanym elektrykiem.
- Maksymalna głębokość robocza w wodzie wynosi 3 metry (9,8 stopy).
- Maksymalna temperatura wody i otoczenia: 5°C (41°F) - 42°C (107,6°F).
- Przed wykonaniem jakichkolwiek czynności serwisowych lub czyszczenia należy odłączyć urządzenie od źródła zasilania.
- Przed wymianą nasadek lub akcesoriów upewnij się, że urządzenie jest całkowicie wyłączone i odłączone od zasilania.
- NIE używaj urządzenia, jeśli zauważysz jakiegokolwiek uszkodzenia lub gdy w wodzie znajdują się ludzie / zwierzęta domowe.

- Nie dotykaj szczotki podczas jej obracania.
- Trzymaj włosy, luźną odzież, palce oraz inne części ciała z dala od ruchomych elementów.
- To urządzenie zawiera akumulatory, które mogą być wymieniane wyłącznie przez wykwalifikowany personel.
- Przed utylizacją urządzenia należy wyjąć akumulator.
- Akumulator należy utylizować w bezpieczny sposób, zgodnie z lokalnymi przepisami i regulacjami. Informacje na temat recyklingu/utylizacji akumulatora można znaleźć w rozdziale „UTYLIZACJA AKUMULATORA” w instrukcji obsługi lub uzyskać od lokalnych władz.
- ZAWSZE odłącz urządzenie od źródła zasilania przed montażem, demontażem lub czyszczeniem i upewnij się, że jest WYŁĄCZONE.
- Zanieczyszczenie cieczy może nastąpić w wyniku wycieku środków smarnych.
- Nie pozostawiaj produktu na zewnątrz podczas mrozu.
- Pobór mocy w trybie wyłączenia: 0,1 W.
- Po odłączeniu ładowarki urządzenie natychmiast przechodzi w tryb wyłączenia.

OSTRZEŻENIE!

- NIE próbuj używać urządzenia do czyszczenia czegokolwiek innego niż basen/spa.
- Używaj wyłącznie oryginalnych akcesoriów dostarczonych wraz z tym produktem.
- NIE używaj urządzenia bezpośrednio po szokowym chlorowaniu basenu. Zaleca się pozostawienie basenu w trybie cyrkulacji przez co najmniej 24–48 godzin.
- Aby uniknąć uszkodzenia przewodu ładowania USB, nie przenoś urządzenia, trzymając je za przewód, ani nie ciągnij za przewód USB podczas odłączania od źródła zasilania lub urządzenia.
- Ładuj szczotka do basenu w pomieszczeniu, w czystym, suchym miejscu z dobrą wentylacją i z dala od światła słonecznego.
- NIE pozostawiaj urządzenia podłączonego do ładowarki dłużej niż 10 godzin.
- Jeśli szczotka do basenu nie będzie używany przez dłuższy czas, odłącz go od ładowarki, wyczyść i osusz urządzenia oraz akcesoria za pomocą wilgotnej ściereczki.
- Przed przechowywaniem należy koniecznie naładować akumulator do 30–50% jego pojemności. Szczotka należy przechowywać w dobrze wentylowanym miejscu, z dala od światła słonecznego, ciepła, źródeł zapłonu, chemii basenowej oraz dzieci. Nigdy nie pozostawiaj urządzenia podłączonego do gniazdka podczas długotrwałego przechowywania. Doładowuj akumulator co trzy miesiące.

Powyższe ostrzeżenia i środki ostrożności nie obejmują wszystkich możliwych sytuacji zagrożenia i/lub poważnych obrażeń.

Właściciele basenów i spa powinni zawsze zachowywać szczególną ostrożność i zdrowy rozsądek podczas korzystania z produktu.

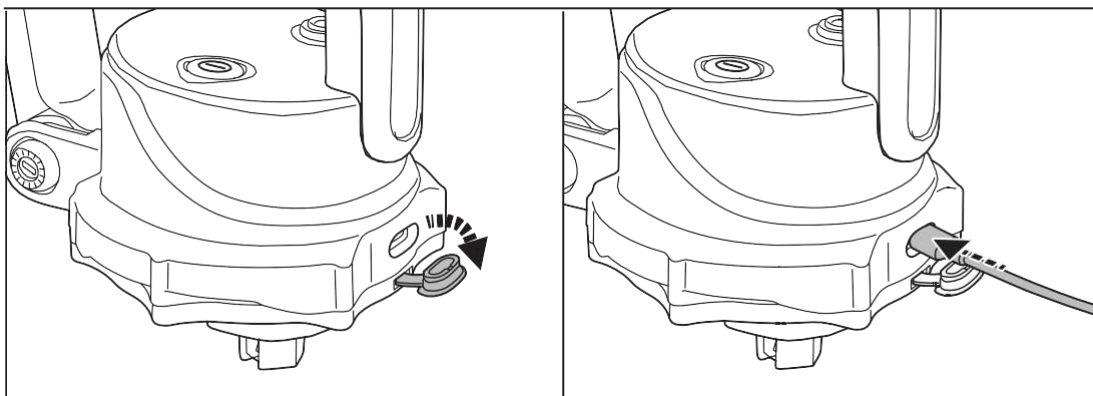
ROZPOCZĘCIE PRACY

Ładowanie akumulatora

WAŻNA INFORMACJA: Przed pierwszym użyciem należy całkowicie naładować odkurzacz basenowy przez 3,5 godziny.

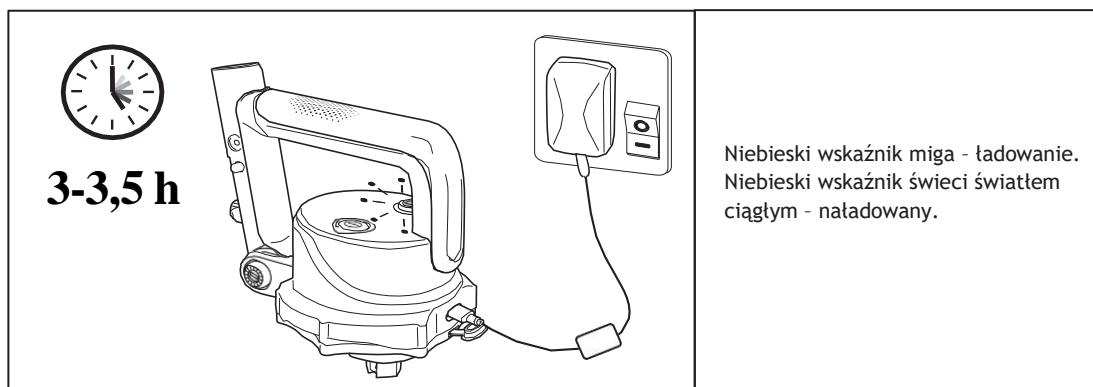
OSTRZEŻENIE!

- Nie używaj ładowarki USB, jeśli zauważysz jakiegokolwiek uszkodzenia.
 - Przed rozpoczęciem ładowania upewnij się, że odkurzacz basenowy oraz port ładowania są czyste i całkowicie suche. Osusz port za pomocą patyczka kosmetycznego, a w razie potrzeby użyj suszarki do włosów ustawionej wyłącznie na zimny nawiew. Nie używaj gorącego powietrza, ponieważ zbyt wysoka temperatura może spowodować przegrzanie lub uszkodzenie portu.
1. Umieść urządzenie na równej powierzchni. Podnieś, aby otworzyć zaślepkę ochronną, wyrównaj i włóż końcówkę przewodu USB do portu ładowania.



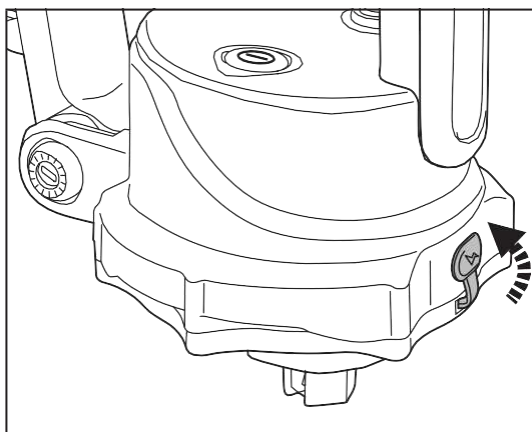
2. Podłącz ładowarkę USB do źródła zasilania.

Po rozpoczęciu ładowania wskaźnik zacznie migać na niebiesko (jasnoniebieskim światłem). Pełne naładowanie zazwyczaj trwa około 3–3,5 godziny. Gdy niebieski wskaźnik przestanie migać, odkurzacz basenowy jest w pełni naładowany.



UWAGA

- Zawsze odłączaj ładowarkę USB od źródła zasilania natychmiast po zakończeniu ładowania.
 - Natychmiast wyłącz zasilanie i odłącz ładowarkę USB od źródła zasilania, jeśli zauważysz którąkolwiek z poniższych sytuacji:
 - Nieprzyjemny lub nietypowy zapach
 - Nadmierne nagrzewanie się
 - Odkształcenie, pęknięcia lub wycieki
 - Dym
3. Po zakończeniu ładowania odłącz ładowarkę USB od źródła zasilania oraz odłącz przewód USB od odkurzacza basenowego.



OSTRZEŻENIE! Po zakończeniu ładowania zawsze szczelnie zamykaj port ładowania za pomocą zaślepki ochronnej, aby zapobiec przedostawaniu się wody lub zanieczyszczeń.

Zazwyczaj urządzenie może pracować do 40 minut na pełnym naładowaniu (czas ładowania 3–3,5 godziny).

OSTRZEŻENIE: Nadmierny nacisk na urządzenie podczas czyszczenia zwiększa obciążenie silnika i skraca czas pracy.

OSTRZEŻENIE: Akumulator litowo-jonowy jest klasyfikowany jako element eksploatacyjny. Ma ograniczoną żywotność i stopniowo traci zdolność do utrzymywania ładunku. W związku z tym czas pracy odkurzacza basenowego będzie stopniowo się skracał po wielokrotnych cyklach ładowania i rozładowania w trakcie okresu eksploatacji urządzenia.

Po zakończeniu okresu użytkowania akumulatora należy zapoznać się z rozdziałem „Utylizacja akumulatora”, aby uzyskać instrukcje dotyczące jego prawidłowej utylizacji.

Uwaga: Pozostaw urządzenie na 30–40 minut, aby ostygło, zanim ponownie rozpoczniesz ładowanie.

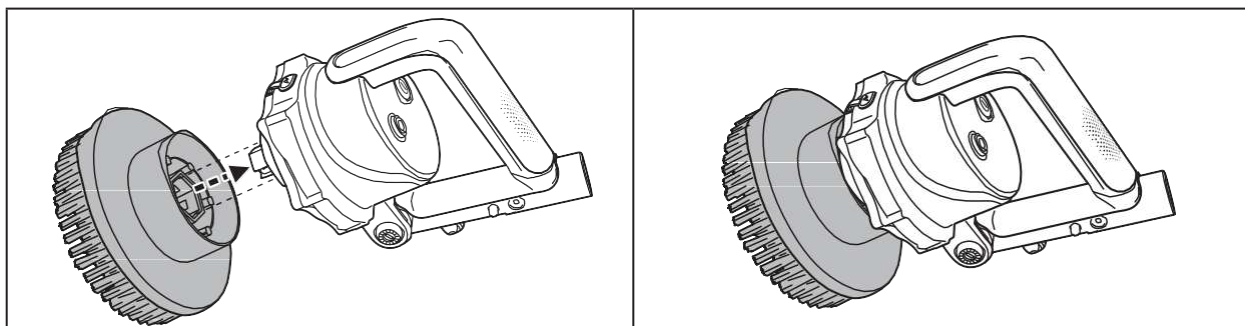
Konfiguracja przed użyciem

Wybór i montaż szczotek

(Dostępność szczotek zależy od modelu. Twój odkurzacz basenowy może nie posiadać wszystkich trzech rodzajów szczotek opisanych w niniejszej instrukcji).

Szczotka standardowa	Nadaje się do usuwania plam i glonów ze ścian i dna basenu. UWAGA! Nie nadaje się do czyszczenia spa.
Szczotka kątowa	Idealnie nadaje się do czyszczenia narożników i krawędzi. Stożkowy kształt umożliwia czyszczenie trudno dostępnych miejsc. UWAGA! Nie nadaje się do czyszczenia spa.
Szczotka gąbkowa	Idealnie nadaje się do czyszczenia linii wodnej oraz spa

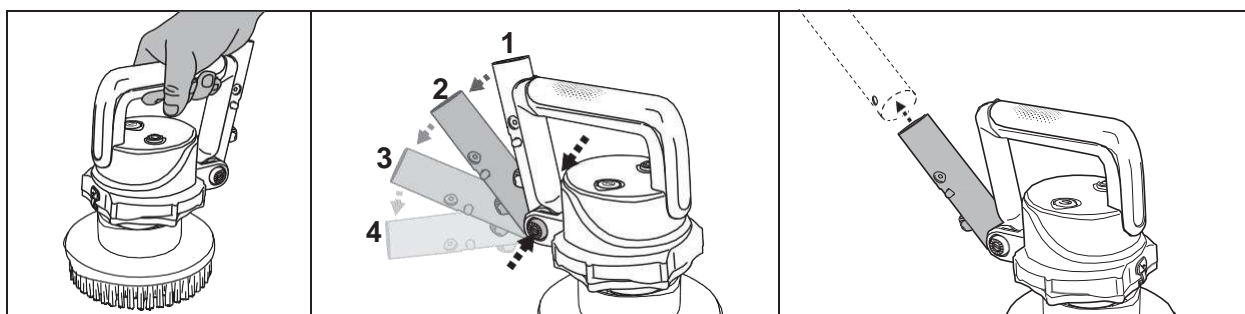
Włóż szczotkę do złącza i naciśnij ją, aż się zablokuje.



Jeśli przy użyciu szczotki ręcznej nie można dotrzeć do niektórych miejsc, można użyć kija teleskopowego (nie wchodzi w skład zestawu).

Aby zamocować kij, nasuń go na adapter kija, aż boczne zatrzaski adaptera zablokują się w otworach, jak pokazano na rysunku.

Aby zapewnić skuteczne czyszczenie, należy równomiernie przesuwając urządzenie, gdy szczotka się obraca. Trzymaj głowicę szczotki równo i równoległą do powierzchni basenu — jeśli zostanie przechylona, nierównomierny nacisk może spowodować ześlizgiwanie się szczotki na bok i utrudnić sterowanie. Ustaw adapter kija pod jednym z pięciu kątów, aby głowica szczotki pozostawała wyrównana.



Środki ostrożności:

- Podczas czyszczenia wykładziny basenowej unikaj nadmiernego nacisku oraz długotrwałego czyszczenia jednego miejsca. Długotrwałe użytkowanie lub zbyt duży nacisk mogą uszkodzić powierzchnię wykładziny.
- Omijaj lub ostrożnie czyść miejsca napraw, spoiny lub osłabioną wykładzinę; obracająca się szczotka może podnieść krawędzie lub spowodować odklejenie kleju.
- Lekko prowadź szczotkę wzdłuż spoin i narożników. Nie dociskaj głowicy szczotki do szczelin, ponieważ nadmierna siła może uszkodzić wykładzinę lub zmniejszyć skuteczność czyszczenia.
- Nie używaj urządzenia na rozsypanych lub ściernych cząstkach. Materiały te mogą porysować wykładzinę lub płytki basenowe, rozprzestrzenić się podczas czyszczenia oraz zwiększyć obciążenie silnika. Przed użyciem urządzenia zawsze usuń takie cząstki za pomocą odkurzacza basenowego lub ręcznie.

Przygotowanie basenu (przed użyciem odkurzacza basenowego)

- **Odkurz lub usuń luźne zanieczyszczenia**
Usuń piasek lub materiały ścierne, które mogą porysować wykładzinę lub płytki i zmniejszyć skuteczność czyszczenia basenu
- **Sprawdź wykładzinę basenu oraz płytki**
Zidentyfikuj ostre krawędzie, pęknięcia lub osłabione miejsca, które mogą ulec uszkodzeniu podczas czyszczenia lub utrudniać ruch szczotki. W razie potrzeby skontaktuj się z wykwalifikowanym specjalistą w celu wykonania naprawy lub wymiany wykładziny przed użyciem odkurzacza basenowego.
- **Usuń przeszkody**
Usuń schody, zabawki lub pływające akcesoria, które mogą zablokować drogę odkurzacza lub spowodować przypadkowe zderzenia.
- **Sprawdź spoiny i narożniki**
Upewnij się, że nie ma luźnych lub uszkodzonych elementów, które mogłyby zahaczyć o głowicę szczotki i zakłócić płynną oraz bezpieczną pracę.
- **Odczekaj co najmniej 24–48 godzin po chlorowaniu szokowym basenu**
Pozwoli to na rozpuszczenie skoncentrowanych środków chemicznych. Użycie urządzenia bezpośrednio po chlorowaniu może spowodować uszkodzenie elementów oraz uszczelki na skutek działania wysokiego stężenia chloru.
- **Sprawdź poziom soli w basenach z wodą słoną**
Upewnij się, że zasolenie mieści się w zakresie zalecanym przez producenta. Zbyt wysokie stężenie soli może przyspieszyć korozję elementów metalowych, uszkodzić uszczelnienia oraz skrócić żywotność odkurzacza basenowego.

EKSPLOATACJA

OSTRZEŻENIE! Przed zanurzeniem odkurzacza w wodzie upewnij się, że port ładowania jest szczelnie zamknięty zaślepką ochronną.

	Wskaźnik	
	Niebieski - miga	Ładowanie
	Niebieski - świeci	Naładowany
	Zielony - świeci	Praca (szczotka zaczyna się obracać)
	Zielony - miga	Niski poziom naładowania akumulatora (pozostało około 5–10 minut)
Czerwony - świeci	Szczotka przestała się obracać. Zadziałało zabezpieczenie przed przeciążeniem silnika.	

Naciśnij przycisk włączania/wyłączania, aby rozpocząć pracę. Wskaźnik zaświeci się na zielono, a szczotka zacznie się obracać.

UWAGA: Jeśli podczas czyszczenia zostanie zastosowana zbyt duży nacisk, silnik zatrzyma się na około trzy sekundy w ramach zabezpieczenia przed przeciążeniem. Zmniejsz nacisk, a urządzenie wznowi pracę. Jeśli nacisk nie zostanie zmniejszony, silnik zatrzyma się, a wskaźnik zaświeci się na czerwono. Aby ponownie uruchomić urządzenie, wyłącz je, a następnie włącz ponownie.

OSTRZEŻENIE!

- Po zakończeniu czyszczenia natychmiast wyjmij odkurzacz z basenu/spa.
- Po każdym użyciu opłucz urządzenie czystą wodą. NIE używaj detergentów.

Czyszczenie szczotek

Odłącz szczotkę od odkurzacza basenowego.

Typ szczotki	Metoda czyszczenia	Wskazówki dotyczące przechowywania
Szczotka standardowa / szczotka kątowa	Dokładnie opłucz pod bieżącą wodą; usuń pozostałości ze szczeciny; strząśnij nadmiar wody	Przed przechowywaniem całkowicie wysusz na powietrzu; przechowuj w suchym, ciemnym miejscu. Unikaj bezpośredniego światła słonecznego, ponieważ promieniowanie UV może pogorszyć jakość szczeciny
Szczotka gąbkowa	Delikatnie opłucz czystą wodą; lekko ściśnij, aby usunąć nadmiar wody	Susz na powietrzu w cieniu; unikaj bezpośredniego światła słonecznego, aby zapobiec pękaniu gąbki

KONSERWACJA I PRZECHOWYWANIE

UWAGA:

- Podczas przechowywania akumulator samoczynnie się rozładowuje. Należy go przechowywać w temperaturze pokojowej przy poziomie naładowania około 30–50% jego pojemności.
- Jeśli akumulator jest rzadko używany, należy go ładować co najmniej raz na trzy miesiące.
 - Odłącz wszystkie akcesoria od odkurzacza basenowego. W razie potrzeby opłucz urządzenie i akcesoria czystą wodą. NIE używaj detergentów. **UWAGA:** Przed płukaniem upewnij się, że zaślepka portu ładowania jest zamknięta.
 - Użyj wilgotnej ściereczki, aby wyczyścić i wysuszyć odkurzacz oraz jego akcesoria.
 - Przechowuj urządzenie w dobrze wentylowanym miejscu, z dala od światła słonecznego, dzieci, źródeł ciepła, źródeł zapłonu oraz chemii basenowej. Temperatura przechowywania powinna wynosić 10°C – 25°C (50°F – 77°F). **UWAGA:** Wyższa temperatura może skrócić żywotność akumulatora podczas przechowywania.

OSTRZEŻENIE! W żadnym wypadku nie próbuj samodzielnie demontować odkurzacza basenowego ani wymieniać silnika lub akumulatora.

OSTRZEŻENIE!

- Nadmierne nagrzanie może uszkodzić akumulator i skrócić żywotność odkurzacza.
- Skontaktuj się z dealerem w celu wymiany akumulatora w następujących przypadkach:
 - Akumulator nie ładuje się w pełni
 - Czas pracy urządzenia wyraźnie się skrócił. Obserwuj i zapisuj czas pracy podczas pierwszych kilku cykli (przy pełnym naładowaniu). Wykorzystaj ten czas pracy jako punkt odniesienia do porównania z czasem pracy w przyszłości.
- Przed utylizacją akumulator należy wyjąć z odkurzacza basenowego.
- Przed wyjęciem akumulatora należy odłączyć odkurzacz od źródła zasilania.
- Akumulator należy utylizować w bezpieczny sposób zgodnie z lokalnymi przepisami lub regulacjami.

UWAGA. Niewłaściwa konserwacja może skrócić żywotność akumulatora, a w konsekwencji wpłynąć na jego pojemność.

UTYLIZACJA AKUMULATORA (wykonywana przez autoryzowanego technika)

Akumulator odkurzacza basenowego jest bezobsługowym akumulatorem litowo-jonowym, który należy utylizować w odpowiedni sposób.

Wymagana jest utylizacja; w celu uzyskania informacji należy skontaktować się z lokalnymi władzami.

OSTRZEŻENIE! Nigdy nie próbuj demontować pakietu akumulatorów.

- Podczas wyjmowania akumulatora z urządzenia zdejmij wszelką biżuterię, taką jak pierścionki, bransoletki, naszyjniki i zegarki.
- Wewnątrz akumulatora może wystąpić zwarcie o natężeniu wystarczającym do stopienia metalowego pierścionka lub innego przedmiotu, co może spowodować poważne oparzenia.
- Podczas wyjmowania akumulatora używaj okularów ochronnych, rękawic oraz odzieży ochronnej.
- Nie dotykaj przewodów i unikaj ich kontaktu z metalowymi przedmiotami, ponieważ może to spowodować iskrzenie lub zwarcie.
- Nigdy nie pal papierosów i nie dopuszczaj do powstawania iskier lub otwartego ognia w pobliżu akumulatora lub urządzenia.
- Nie nagrzewaj akumulatora ani nie wystawiaj go na działanie ognia – może to spowodować eksplozję.

OSTRZEŻENIE!

- W przypadku wycieku z akumulatora unikaj jakiegokolwiek kontaktu z wyciekającą cieczą i umieść uszkodzony akumulator w plastikowej torbie.
 - W przypadku kontaktu elektrolitu ze skórą i odzieżą należy natychmiast przemyć je dużą ilością wody z mydłem.
 - Jeśli wyciekająca ciecz dostanie się do oczu, należy natychmiast przepłukać oczy chłodną bieżącą wodą przez co najmniej 15 minut i nie pocierać ich.
- Jak najszybciej zasięgnij pomocy medycznej.

JAK WYJĄĆ PAKIET AKUMULATORÓW DO UTYLIZACJI (wykonywane przez autoryzowanego technika)

Zalecane narzędzia (nie wchodzi w skład zestawu): śrubokręt krzyżakowy oraz mały śrubokręt płaski.

- 1) Najpierw odkręć wszystkie wskazane śruby za pomocą śrubokręta krzyżakowego, a następnie odłącz złącze szczotki i podkładki. Za pomocą małego śrubokręta płaskiego ostrożnie unieś krawędź dolnej pokrywy i zdejmij ją, aby uzyskać dostęp do elementów wewnętrznych.





- 2) Następnie ponownie za pomocą śrubokręta krzyżakowego odkręć śruby mocujące pokrywę komory akumulatora i zdejmij pokrywę, aby uzyskać dostęp do płytki drukowanej. Znajdź złącze akumulatora na płytce drukowanej, naciśnij zatrzask, aby je zwolnić, i ostrożnie odłącz złącze. Natychmiast owiń złącze akumulatora taśmą izolacyjną, aby zapobiec zwarceniu spowodowanemu odsłoniętymi końcówkami przewodów. Następnie zutylizuj akumulator zgodnie z lokalnymi przepisami.

Nie spalaj, nie przebijaj ani nie wystawiaj akumulatora na działanie wysokiej temperatury.



ROZWIĄZYWANIE PROBLEMÓW

Problem	Możliwa przyczyna	Rozwiązanie
Urządzenie nie włącza się	Akumulator rozładowany	W pełni naładuj akumulator
	Nieprawidłowe naciśnięcie przycisku zasilania	Naciśnij i przytrzymaj przycisk włączania/wyłączania, aż zapali się zielony wskaźnik
Szczotka się nie obraca		
	Zadziałało zabezpieczenie przed przeciążeniem silnika	Wskaźnik świeci się na CZERWONO. Uruchom ponownie urządzenie do czyszczenia basenu zgodnie z instrukcją
Odkurzacz basenowy nie ładuje się	Ładowarka USB / przewód ładowania podłączone nieprawidłowo	Sprawdź ładowarkę i połączenie przewodu oraz upewnij się, że źródło zasilania działa
	Akumulator uszkodzony	Skontaktuj się z autoryzowanym dealerem w celu wymiany OSTRZEŻENIE! NIE otwieraj urządzenia i NIE wymieniaj akumulatora samodzielnie. Może to spowodować poważne obrażenia lub utratę gwarancji.
	Przewód USB uszkodzony	Wymień przewód USB
	Ładowarka USB uszkodzona	Wymień na nową
Krótki czas pracy	Akumulator nie jest w pełni naładowany lub jest zużyty	Naładuj akumulator w pełni. Jeśli problem nie ustąpi, a odkurzacz basenowy był intensywnie użytkowany, możliwe, że okres eksploatacji akumulatora dobiegł końca. Skontaktuj się z autoryzowanym dealerem w sprawie wymiany.
Szczotka wypada podczas czyszczenia	Uszkodzony zaczep szczotki	Wymień szczotkę
	Uszkodzone złącze szczotki	Wymień złącze
Szczecina szczotki szybko się zużywa	Narażenie na bezpośrednie światło słoneczne lub nieprawidłowe przechowywanie	Przechowuj w chłodnym, zacienionym miejscu. Unikaj promieniowania uv. Wymień szczotkę, jeśli się zużyła.
Programy ekologiczne, Dyrektywa Europejska WEEE		
		
	Wszelkie prawa zastrzeżone. Żadna część niniejszego dokumentu nie może być powielana ani przekazywana w jakiegokolwiek formie lub w jakikolwiek sposób (elektroniczny, mechaniczny, fotokopiujący, nagrywający lub w inny sposób) bez uprzedniej pisemnej zgody Kokido Development Ltd. (L-26002010)	

Jeśli potrzebujesz drukowanej wersji niniejszej instrukcji obsługi, skontaktuj się z naszym działem pomocy technicznej, wysyłając wiadomość e-mail na adres customerservice@kokido.com

ZACHOWAJ NINIEJSZĄ INSTRUKCJĘ


Bemerkte: Abhängig von Ihrem Modell sind die in diesem Handbuch gezeigten Zubehörteile/Teile nicht unbedingt in jedem Modell enthalten. Produkt/Teile auf Fotos/Zeichnungen können je nach gekauftem Modell variieren. Sehen Sie sich die Ersatzteilzeichnung an, um zu verstehen, welche Teile in Ihrem gekauften Modell enthalten sind.

SICHERHEITSWARNUNGEN UND -HINWEISE

Die in dieser Bedienungsanleitung enthaltenen Informationen helfen Ihnen, das Gerät sicher zu bedienen, sich und andere vor Gefahren zu schützen und Schäden am Gerät und anderem Eigentum zu vermeiden.

BEDIENUNGSANLEITUNG GUT AUFBEWAHREN

WARNUNG!

- Dieses Gerät ist KEIN Spielzeug. Erlauben Sie Kindern niemals, dieses Gerät zu bedienen, zu reinigen, zu warten oder damit zu spielen.
- Dieses Gerät kann von Kindern ab 8 Jahren und darüber sowie von Personen mit verringerten physischen, sensorischen oder mentalen Fähigkeiten oder Mangel an Erfahrung und Wissen benutzt werden, wenn sie beaufsichtigt oder bezüglich des sicheren Gebrauchs des Geräts unterwiesen wurden und die damit verbundenen Gefahren verstehen. Kinder dürfen nicht mit dem Gerät spielen. Reinigung und Wartung dürfen nicht von Kindern ohne Aufsicht durchgeführt werden.
- Das Gerät wird mit einer  abnehmbaren Versorgungseinheit (externer Adapter) geliefert. Verwenden Sie nur die mitgelieferte Originalbatterie und den externen Adapter. Wenn der externe Adapter (einschließlich des Netzkabels) beschädigt ist, darf er nur durch das Original ersetzt werden.
- Schließen Sie den externen Adapter nur über einen Fehlerstromschutzschalter (RCD) oder einen FI-Schutzschalter (GFCI) an die Stromquelle an. Wenden Sie sich im Zweifelsfall an einen qualifizierten Elektriker.
- Die maximale Betriebstiefe im Wasser beträgt 3 Meter (9,8 Fuß).
- Maximale Wasser- und Umgebungstemperatur: 5 °C (41 °F) - 42 °C (107,6 °F).
- Trennen Sie das Gerät vom Stromnetz, bevor Sie Wartungs- oder Reinigungsarbeiten durchführen.
- Vergewissern Sie sich, dass das Gerät vollständig ausgeschaltet und vom Stromnetz getrennt ist, bevor Sie Bürstenköpfe oder Zubehörteile austauschen.

- Benutzen Sie das Gerät NICHT, wenn Sie Beschädigungen feststellen oder wenn sich Menschen/Haustiere im Wasser befinden.
- Berühren Sie die Bürste nicht, während sich die Bürste dreht.
- Halten Sie Haare, lose Kleidung, Finger und Körperteile von den beweglichen Teilen fern.
- Dieses Gerät enthält Batterien, die nur von Fachleuten ausgewechselt werden können.
- Die Batterie muss aus dem Gerät entfernt werden, bevor es verschrottet wird.
- Die Batterie muss in Übereinstimmung mit den örtlichen Gesetzen und Vorschriften sicher entsorgt werden. Lesen Sie den Abschnitt "BATTERIEENTSORGUNG" im Benutzerhandbuch zum Batterierecycling/zur Batterieentsorgung oder wenden Sie sich für weitere Informationen an Ihre örtliche Behörde.
- Trennen Sie das Gerät IMMER vom Stromnetz und vergewissern Sie sich, dass das Gerät ausgeschaltet ist, bevor Sie es zusammenbauen, auseinandernehmen oder reinigen.
- Durch das Auslaufen von Schmiermitteln kann es zu einer Verschmutzung der Flüssigkeit kommen.
- Das Gerät darf bei Frost nicht im Freien stehen gelassen werden.
- Stromverbrauch im ausgeschalteten Zustand: 0.1W.
- Dieses Produkt geht sofort in den Aus-Zustand über, wenn der Ladevorgang unterbrochen wird.

VORSICHT!

- Versuchen Sie NICHT, das Gerät zu verwenden, um etwas anderes als Ihren Pool/Spa zu reinigen.
- Verwenden Sie nur das mit diesem Produkt gelieferte Originalzubehör.
- Verwenden Sie das Gerät NICHT direkt nach dem Schockfischen des Schwimmbeckens. Es wird empfohlen, das Schwimmbecken zunächst mindestens 24-48 Stunden lang zirkulieren zu lassen.
- Um eine Beschädigung des USB-Ladekabels zu vermeiden, tragen Sie das Gerät nicht am Kabel und ziehen Sie nicht am USB-Kabel, um es von der Stromquelle und dem Produkt zu trennen.
- Laden Sie den Poolsauger in einem sauberen, trockenen Raum mit guter Belüftung und vor Sonnenlicht geschützt auf.
- Lassen Sie das Gerät NICHT länger als 10 Stunden an das Ladegerät angeschlossen.
- Wenn das Gerät längere Zeit nicht benutzt wird, schalten Sie es aus und verwenden Sie ein feuchtes Tuch, um es und sein Zubehör zu reinigen und zu trocknen. Achten Sie darauf, das Gerät vor der Lagerung auf etwa 30 bis 50 % der Batteriekapazität aufzuladen. Lagern Sie das Gerät an einem gut belüfteten Ort, fern von Sonnenlicht, Hitze, Zündquellen, Poolchemikalien und Kindern. Laden Sie das Gerät alle drei Monate auf.

Oben aufgeführte Warnungen und Vorsichtsmaßnahmen umfassen nicht alle möglichen Risiken und/oder schweren Verletzungsgefahren. Pool/Spa-Eigentümer sollten bei der Verwendung des Produkts stets zusätzliche Vorsicht und gesunden Menschenverstand walten lassen.

ERSTE SCHRITTE

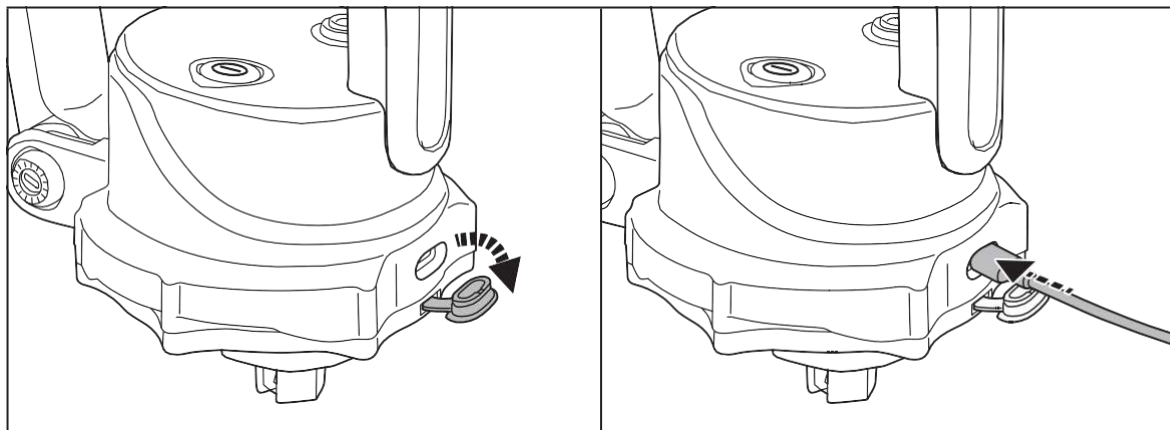
Aufladen des Akkus

WICHTIGER HINWEIS: Laden Sie den Schrubber für 3,5 Stunden vollständig auf, bevor Sie ihn zum ersten Mal benutzen.

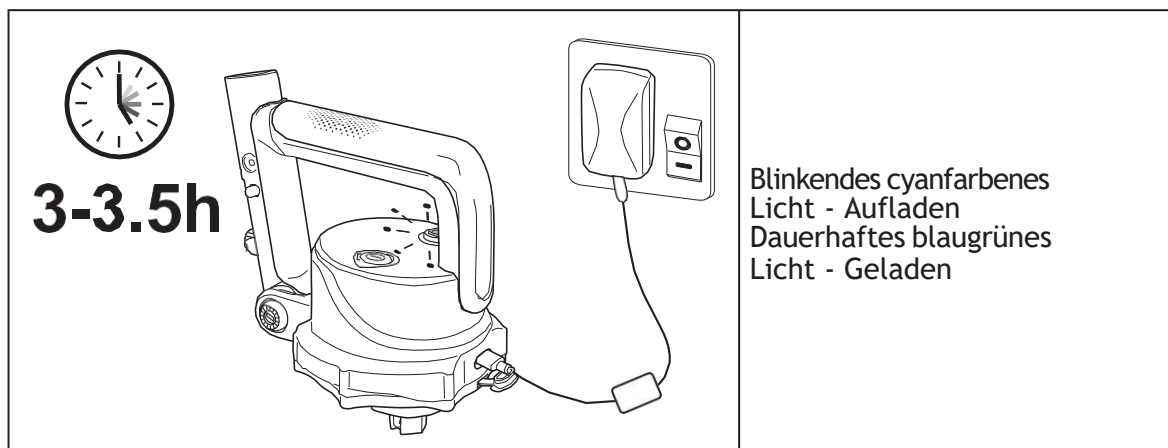
WARNUNG!

- Verwenden Sie das USB-Ladegerät nicht, wenn Sie eine Beschädigung feststellen.
- Vergewissern Sie sich, dass der Poolschrubber und der Ladeanschluss sauber und vollständig trocken sind, bevor Sie ihn aufladen. Trocknen Sie den Anschluss mit einem Wattestäbchen und bei Bedarf mit einem Haartrockner, der nur auf kühl-trocken eingestellt ist. Verwenden Sie keine Hitze, da eine zu hohe Temperatur zu einer Überhitzung oder Beschädigung des Anschlusses führen kann.

1. Legen Sie das Gerät auf eine ebene Fläche. Heben Sie die Schutzkappe an, um sie zu öffnen, richten Sie das Ende des USB-Ladekabels aus und stecken Sie es in den Ladeanschluss.

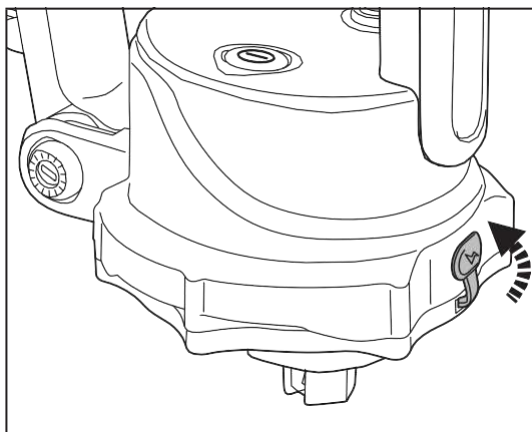


2. Schließen Sie das USB-Ladegerät an die Stromquelle an. Sobald der Poolschrubber zu laden beginnt, blinkt die Anzeige cyan (hellblau). Normalerweise dauert es etwa 3 bis 3,5 Stunden, bis er vollständig aufgeladen ist. Wenn das cyanfarbene Licht ohne zu blinken leuchtet, ist der Poolschrubber vollständig aufgeladen.



HINWEIS

- Trennen Sie das USB-Ladegerät immer von der Stromquelle, sobald der Ladevorgang abgeschlossen ist.
 - Schalten Sie das Gerät sofort aus und trennen Sie das USB-Ladegerät von der Stromquelle, wenn Sie einen der folgenden Zustände feststellen:
 - Offensiver oder ungewöhnlicher Geruch
 - Übermäßige Hitze
 - Verformung, Risse, Lecks
 - Rauch
3. Wenn der Ladevorgang abgeschlossen ist, trennen Sie das USB-Ladegerät von der Stromquelle und ziehen Sie das USB-Kabel vom Poolschrubber ab.



WARNUNG!

rauf, den Ladeanschluss nach dem Aufladen immer sicher mit der Schutzabdeckung zu verschließen, damit kein Wasser oder Schmutz eindringen kann.

Normalerweise kann der Poolschrubber bis zu 40 Minuten mit einer vollen Ladung betrieben werden (nach 3-3,5 Stunden Ladezeit).

HINWEIS: Übermäßiger Druck auf den Poolschrubber während der Reinigung erhöht die Belastung des Motors und verkürzt die Betriebsdauer.

HINWEIS: Der wiederaufladbare Lithium-Ionen-Akku ist als Verbrauchsmaterial eingestuft. Er hat eine begrenzte Lebensdauer und verliert allmählich seine Kapazität, eine Ladung zu halten. Daher wird sich die Betriebsdauer des Poolreinigers nach wiederholtem Aufladen und Entladen während der gesamten Produktlebensdauer allmählich verringern.

Wenn die Lebensdauer der Batterie zu Ende ist, lesen Sie den Abschnitt **“BATTERIEENTSORGUNG”** für Anweisungen zur Entsorgung der Batterie.

HINWEIS: Lassen Sie den Poolschrubber 30 bis 40 Minuten ruhen, bevor Sie ihn wieder aufladen.

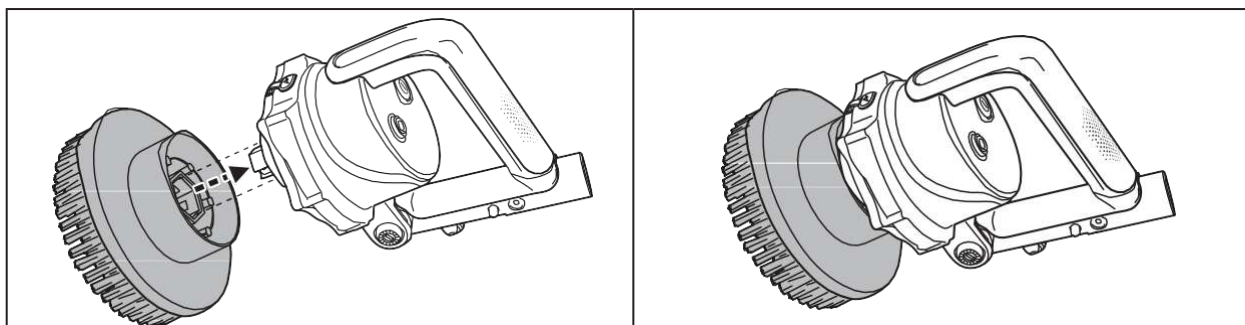
Einrichten vor dem Gebrauch

Auswahl und Zusammenbau der Bürste

(Die Verfügbarkeit von Bürstenköpfen variiert je nach Modell. Ihr Poolschrubber enthält möglicherweise nicht alle drei in diesem Handbuch beschriebenen Bürstentypen).

Standard-Bürste	Geeignet für Flecken und Algen an Beckenwänden und -böden. WARNUNG! Nicht für die Reinigung des Whirlpools geeignet.
Eckenbürste	Ideal für die Reinigung von Ecken und Kanten. Die spitz zulaufende Form ermöglicht die Reinigung an engen Stellen. WARNUNG! Nicht für die Reinigung des Whirlpools geeignet.
Schaumstoff-Bürste	Ideal für die Reinigung der Wasserlinien und des Whirlpools.

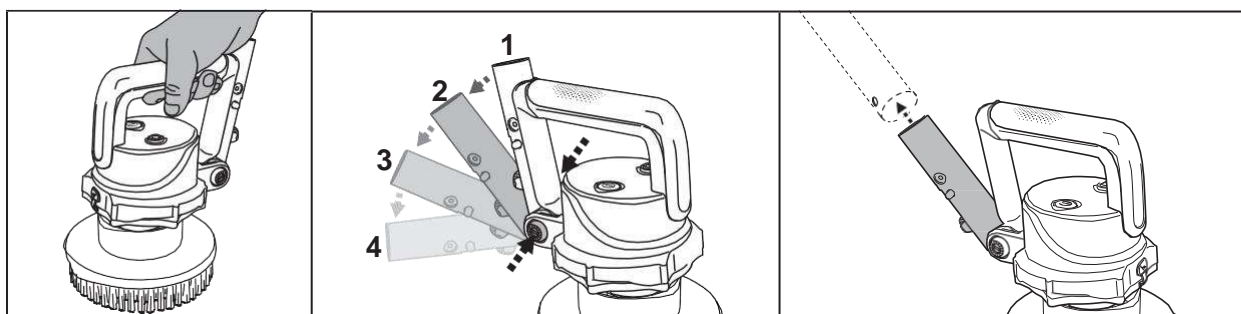
Richten Sie die Bürste auf den Anschluss aus und drücken Sie sie fest, bis sie einrastet.



Wenn Sie mit der Handbürste bestimmte Bereiche nicht erreichen können, können Sie eine Teleskopstange (nicht im Lieferumfang enthalten) verwenden.

Zum Anbringen schieben Sie die Teleskopstange auf das Anschlussstück, bis die seitlichen Laschen des Anschlussstücks sicher in den Löchern einrasten (siehe Abbildung).

Um effektiv zu reinigen, bewegen Sie den Poolschrubber gleichmäßig, während sich die Bürste dreht. Halten Sie den Bürstenkopf flach und parallel zur Oberfläche des Schwimmbeckens - wenn er sich neigt, kann die Bürste durch ungleichmäßige Kraft seitlich abrutschen und schwerer zu kontrollieren sein. Stellen Sie den Stangenanschluss auf einen von fünf Winkeln ein, damit der Bürstenkopf ausgerichtet bleibt.



Vorsichtsmaßnahmen:

- Wenn Sie den Poolschrubber auf einer Schwimmbadauskleidung verwenden, vermeiden Sie es, übermäßige Kraft anzuwenden oder über einen längeren Zeitraum an derselben Stelle zu schrubben. Längerer oder kräftiger Einsatz kann die Oberfläche der Auskleidung beschädigen.
- Fahren Sie leicht über reparierte Stellen, Nähte oder dünne Auskleidungen; die Rotation der Bürste kann Kanten anheben oder den Klebstoff ablösen.
- Gleiten Sie mit der Bürste sanft über Nähte und Ecken. Drücken Sie den Bürstenkopf nicht in Ritzen, da übermäßiger Kraftaufwand die Auskleidung beschädigen oder die Reinigungsleistung verringern kann.
- Führen Sie den Poolschrubber nicht direkt über lose oder abrasive Partikel. Solche Materialien können die Schwimmbadauskleidung oder Fliesen zerkratzen, während der Reinigung verstreut werden und die Belastung des Motors erhöhen. Entfernen Sie diese Partikel immer mit einem Bodensauger oder durch manuelle Reinigung, bevor Sie den Schrubber einsetzen.

Vorbereitung des Schwimmbekens (vorder Verwendung des PoolSchrubbers)

- Lose Partikel absaugen oder schaufeln

Beseitigen Sie Splitt oder abrasive Materialien, die die Auskleidung oder die Fliesen zerkratzen und die Effizienz des Poolschrubbers verringern könnten.

- Prüfen Sie die Schwimmbadauskleidung und die Fliesen

Identifizieren Sie scharfe Kanten, Risse oder Schwachstellen, die beim Schrubben beschädigt werden oder die Bewegung der Bürste behindern könnten. Wenden Sie sich bei Bedarf an einen qualifizierten Fachmann, um die notwendigen Reparaturen durchzuführen oder die Auskleidung auszutauschen, bevor Sie den Poolschrubber einsetzen.

- Beseitigt Hindernisse

Beseitigen Sie Leitern, Spielzeug oder schwimmendes Zubehör, das den Weg des Poolschrubbers blockieren oder versehentliche Kollisionen verursachen könnte.

- Überprüfen von Nähten und Ecken

Vergewissern Sie sich, dass keine losen oder beschädigten Stellen vorhanden sind, an denen der Bürstenkopf hängen bleiben könnte, um einen reibungslosen und sicheren Betrieb zu gewährleisten.

- Warten Sie nach dem Schocken des Pools mindestens 24-48 Stunden

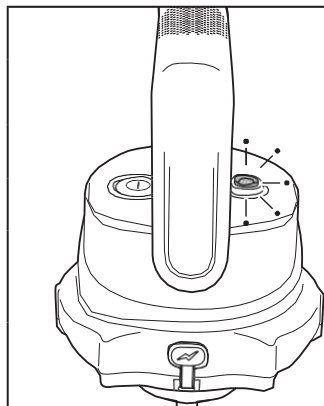
Damit sich die konzentrierten Chemikalien verteilen können. Wenn Sie den Poolschrubber zu früh einsetzen, kann es zu einer hohen Chlorkonzentration kommen, die Bauteile korrodieren oder Dichtungen beschädigen kann.

- Überprüfen Sie den Salzgehalt in Salzwasserpools

Stellen Sie sicher, dass der Salzgehalt innerhalb des vom Hersteller empfohlenen Bereichs liegt. Eine zu hohe Salzkonzentration kann die Korrosion von Metallteilen beschleunigen, Dichtungen beschädigen und die Lebensdauer des Poolwäschers verkürzen.

BETRIEB

WARNUNG! Vergewissern Sie sich immer, dass der Ladeanschluss mit der Schutzabdeckung sichergestellt ist, bevor Sie den Poolschrubber im Wasser einsetzen.



Anzeigelampe

Cyan - Blinkt	Aufladen
Cyan - Leuchtet	Geladen
Grün - Leuchtet	In Betrieb (die Bürste beginnt sich zu drehen)
Grün - Blinkt	Der Batteriestand geht zur Neige (noch etwa 5-10 Minuten)
Rot - Leuchtet	Die Bürste hat aufgehört sich zu drehen. Der Motorüberlastungsschutz wurde ausgelöst.

Drücken Sie zum Starten die Taste Power ON/OFF. Die Anzeige leuchtet grün auf, und die Bürste beginnt sich zu drehen.

HINWEIS: Wenn zu viel Druck ausgeübt wird, hält der Motor als Überlastungsschutz für etwa drei Sekunden an. Verringern Sie den Druck, und der Poolschrubber läuft weiter. Wird der Druck nicht verringert, bleibt der Motor stehen und die Kontrollleuchte leuchtet rot. Zum Neustart drücken Sie die Taste Power ON/OFF aus und dann wieder ein.

VORSICHT!

- Entfernen Sie den Poolschrubber aus dem Schwimmbecken/Spa, sobald die Reinigung abgeschlossen ist.
- Spülen Sie den Poolschrubber nach jedem Gebrauch mit frischem Wasser aus. Verwenden Sie KEINE Reinigungsmittel

Reinigung der Bürste

Nehmen Sie die Bürste vom Poolschrubber ab.

Bürstenart	Reinigungsmethode	Aufbewahrung Tipp
Standard-/Eckbürste	Gründlich unter fließendem Wasser abspülen; Verunreinigungen von den Borsten abspülen; überschüssiges Wasser abschütteln.	Vor der Lagerung vollständig lufttrocknen lassen und an einem trockenen, schattigen Ort aufbewahren. Vermeiden Sie direktes Sonnenlicht, da UV-Strahlen die Borsten schwächen können.
Schaumstoffbürste	Vorsichtig mit sauberem Wasser ausspülen; leicht ausdrücken, um Wasser zu entfernen.	Im Schatten trocknen; direkte Sonneneinstrahlung vermeiden, um Risse im Schwamm zu vermeiden.

PFLEGE UND LAGERUNG

HINWEIS:

- 1) Die Batterie entlädt sich während der Lagerung von selbst. Der Akku sollte bei Raumtemperatur gelagert und auf etwa 30 bis 50 % seiner Kapazität aufgeladen werden.
- 2) Sie müssen den Akku mindestens einmal alle drei Monate aufladen, wenn er nicht häufig benutzt wird.
 - Trennen Sie alle USB-Ladegeräte ab.
 - Nehmen Sie alle Zubehörteile vom Poolschrubber ab. Spülen Sie den Poolschrubber und das Zubehör bei Bedarf mit frischem Wasser ab. Verwenden Sie **KEIN** Reinigungsmittel. HINWEIS: Achten Sie darauf, die Schutzabdeckung zu schließen, bevor Sie den Poolschrubber abspülen.
 - Verwenden Sie ein feuchtes Tuch, um den Schrubber und sein Zubehör zu reinigen und zu trocknen.
 - Lagern Sie sie an einem gut belüfteten Ort, fern von Sonnenlicht, Kindern, Hitze, Zündquellen und Poolchemikalien. Die Umgebungstemperatur für die Lagerung sollte 10°C - 25°C (50°F - 77°F) betragen.
HINWEIS: Eine höhere Temperatur kann die Lebensdauer der Batterie während der Lagerung verkürzen.

WARNUNG! Versuchen Sie unter keinen Umständen, den Poolschrubber zu zerlegen und den Motor und die Batterie selbst auszutauschen.

VORSICHT!

- Übermäßige Hitze kann die Batterie beschädigen und die Lebensdauer Ihres Poolreinigers verkürzen.
- Wenden Sie sich in folgenden Fällen an Ihren Händler, um die Batterie auszutauschen:
 - Die Batterie scheint beschädigt zu sein oder lässt sich nicht vollständig aufladen.
 - Die Betriebszeit der Batterie ist merklich verkürzt. Beobachten und notieren Sie die Betriebszeiten der ersten paar Einsätze (bei voller Ladung). Verwenden Sie diese Laufzeiten als Bezugspunkt, um sie mit den Laufzeiten älterer Batterien zu vergleichen.
- Die Batterie muss aus dem Poolwäscher entfernt werden, bevor er verschrottet wird.
- Der Poolwäscher muss vom Stromnetz getrennt werden, wenn die Batterie entfernt wird.
- Die Batterie ist gemäß den örtlichen Verordnungen oder Vorschriften sicher zu entsorgen.

HINWEIS: Eine unsachgemäße Wartung kann die Lebensdauer der Batterie verkürzen und dadurch ihre Kapazität beeinträchtigen.

ENTSORGUNG DER BATTERIE (Von einem autorisierten Techniker auszuführen)

Die Batterie Ihres Poolreinigers ist ein wartungsfreier, wiederaufladbarer Lithium-Ionen-Akku, der ordnungsgemäß entsorgt werden muss. Das Recycling ist vorgeschrieben; bitte wenden Sie sich für weitere Informationen an Ihre örtlichen Behörden.

WARNUNG! Versuchen Sie niemals, ein Akkupaket zu zerlegen.

- Legen Sie unbedingt alle persönlichen Gegenstände wie Ringe, Armbänder, Halsketten und Uhren ab, bevor Sie den Akku aus dem Poolschrubber herausnehmen.
- Ein Akku kann einen Kurzschlussstrom erzeugen, der hoch genug ist, um einen Ring (oder ähnliche Gegenstände) mit Metall zu verschweißen, was zu schweren Verbrennungen führen kann.
- Tragen Sie einen vollständigen Augenschutz, Handschuhe und Schutzkleidung, bevor Sie den Akkupack entfernen.
- Vermeiden Sie es, die Drähte zu berühren, und achten Sie darauf, dass sie nicht mit Metallgegenständen in Berührung kommen, da dies zu Funkenbildung und/oder einem Kurzschluss des Akkus führen kann.
- Rauchen Sie nicht und lassen Sie keine Funken oder Flammen in der Nähe der Batterie oder des Poolwäschers entstehen.
- Setzen Sie die Batterie nicht Feuer oder starker Hitze aus, da dies zu einer Explosion führen kann.

VORSICHT!

Wenn eine Batterie ausläuft, vermeiden Sie den Kontakt mit der auslaufenden Flüssigkeit und legen Sie die beschädigte Batterie in einen Plastikbeutel.

- Wenn ausgelaufene Flüssigkeiten mit Haut und Kleidung in Berührung kommen, waschen Sie sie sofort mit viel Seife und fließendem Wasser ab.
- Bei Berührung mit den Augen sofort mindestens 15 Minuten lang mit fließendem kaltem Wasser ausspülen und nicht reiben. Sofort ärztliche Hilfe in Anspruch nehmen.

AUSBAU DES AKKUS ZUR NUR FÜR DIE ENTSORGUNG DER BATTERIE

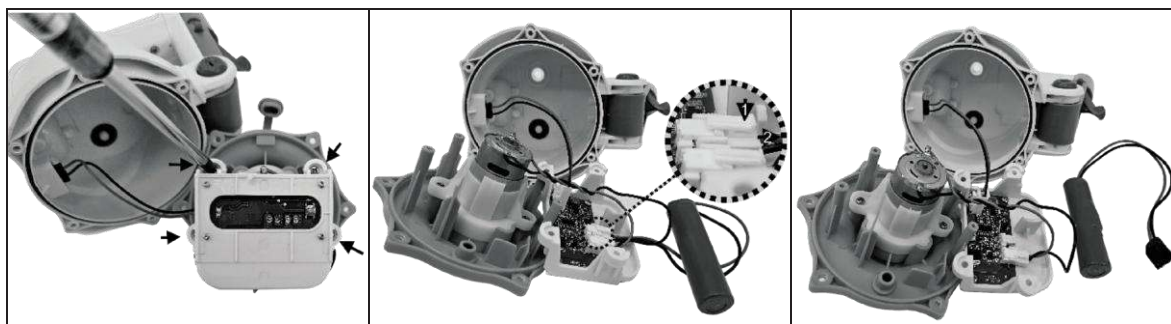
(Von einem autorisierten Techniker auszuführen)

Empfohlene Werkzeuge (nicht im Lieferumfang enthalten):
Kreuzschlitzschraubendreher und kleiner Schlitzschraubendreher.



- 1) Entfernen Sie zunächst mit einem Kreuzschlitzschraubendreher alle gekennzeichneten Schrauben und lösen Sie dann den Bürstenanschluss und die Unterlegscheiben. Hebeln Sie mit einem kleinen Schlitzschraubendreher vorsichtig an der Kante der unteren Abdeckung entlang und entfernen Sie sie, um die internen Komponenten freizulegen.



- 2) Entfernen Sie dann mit dem Kreuzschlitzschraubendreher die Schrauben, mit denen die Batteriefachabdeckung befestigt ist, und heben Sie die Abdeckung ab, um die PCBA freizulegen. Suchen Sie den Batterieanschluss auf der Platine, drücken Sie auf den Clip, um ihn zu lösen, und ziehen Sie den Anschluss vorsichtig ab. Umwickeln Sie den Batterieanschluss sofort mit Isolierband, um einen Kurzschluss durch freiliegende Drahtanschlüsse zu verhindern. Entsorgen Sie das Akkupaket gemäß den örtlichen Vorschriften. Verbrennen Sie den Akku nicht, durchstechen Sie ihn nicht und setzen Sie ihn keiner großen Hitze aus.

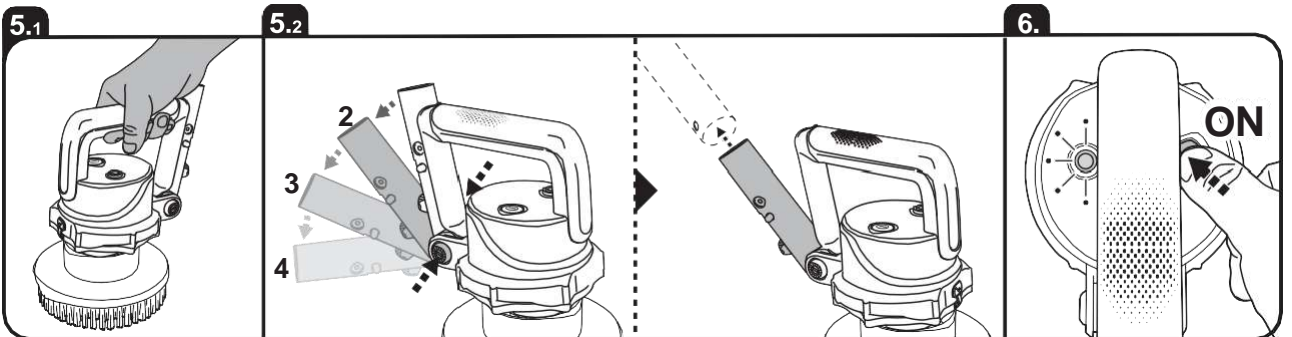
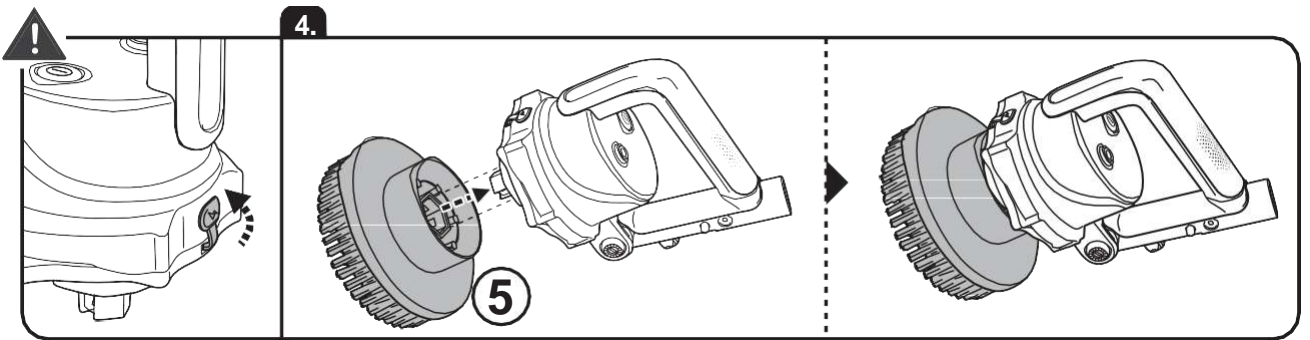
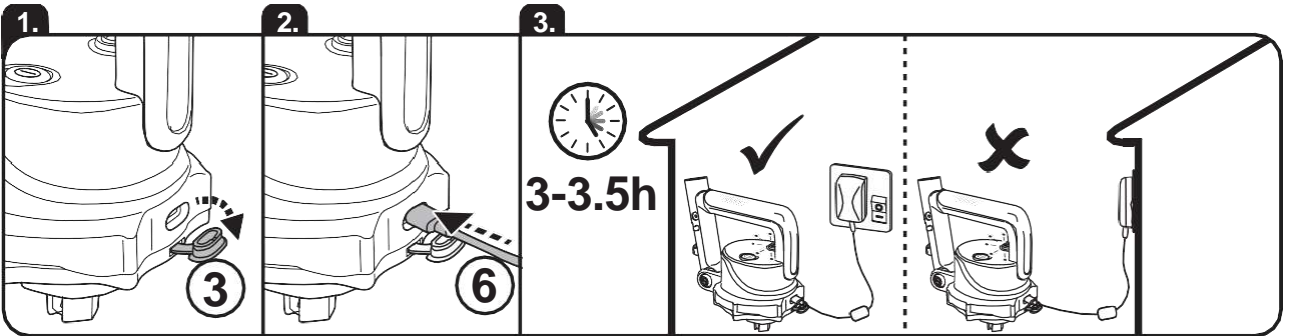
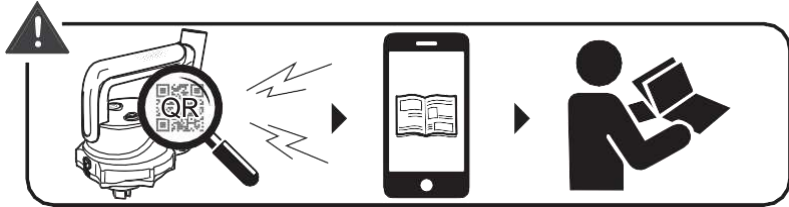
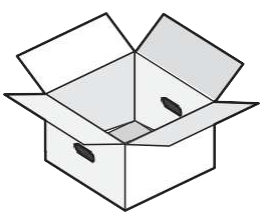
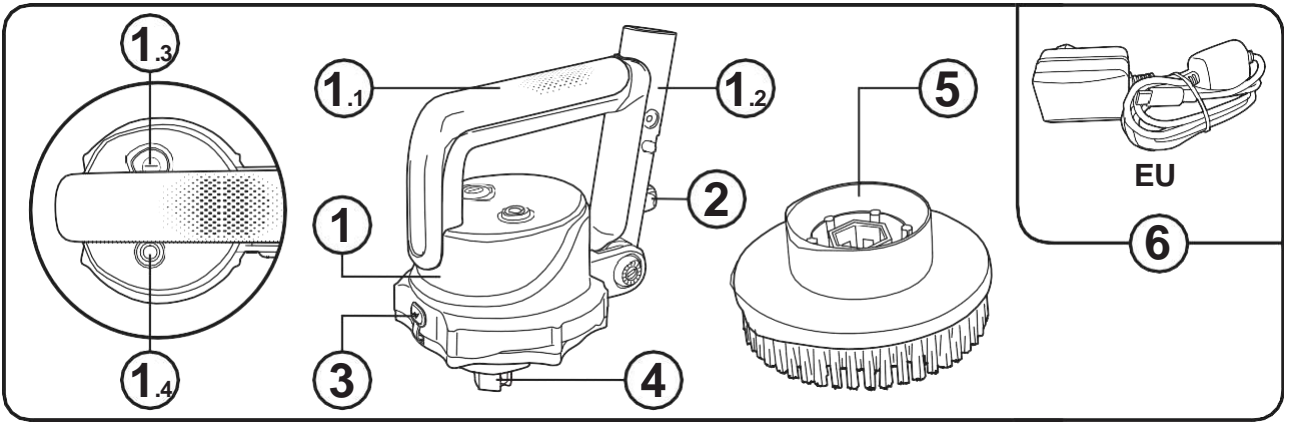


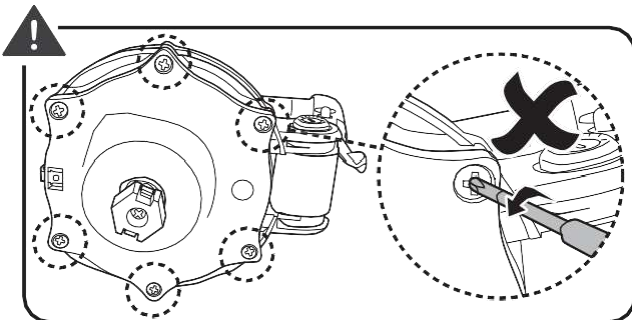
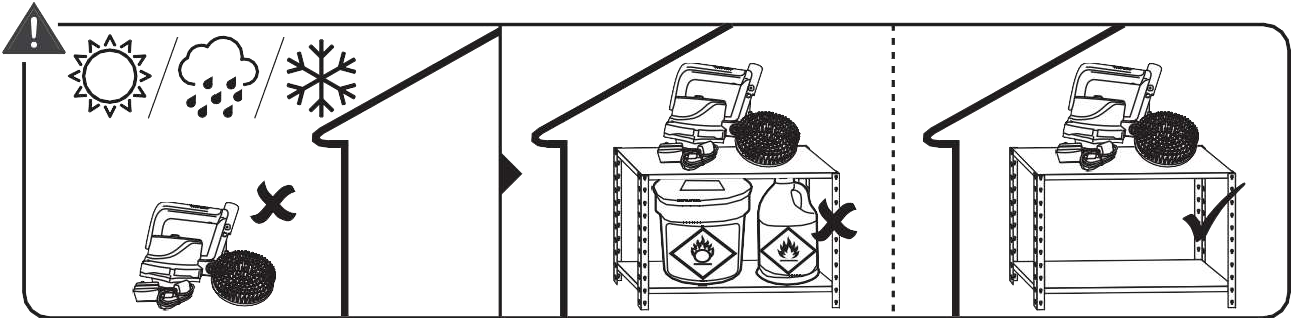
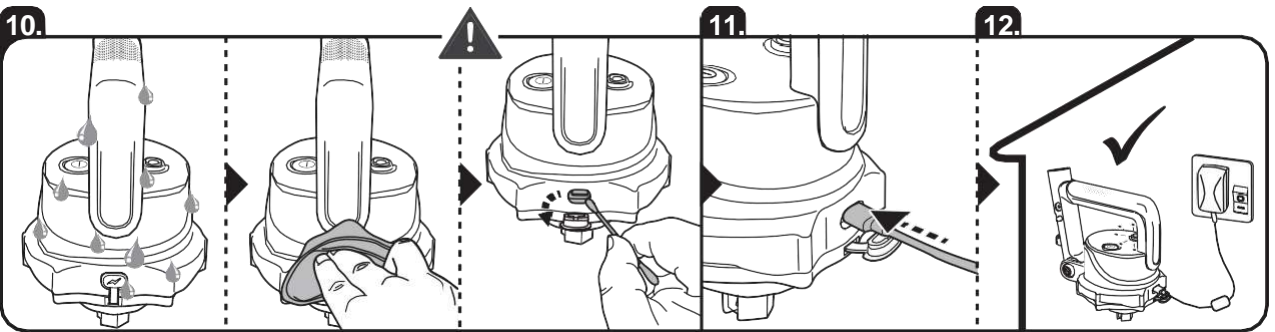
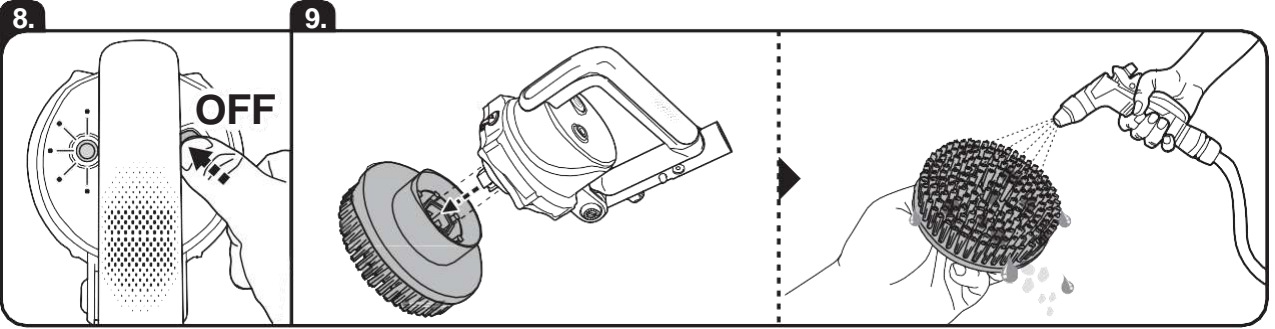
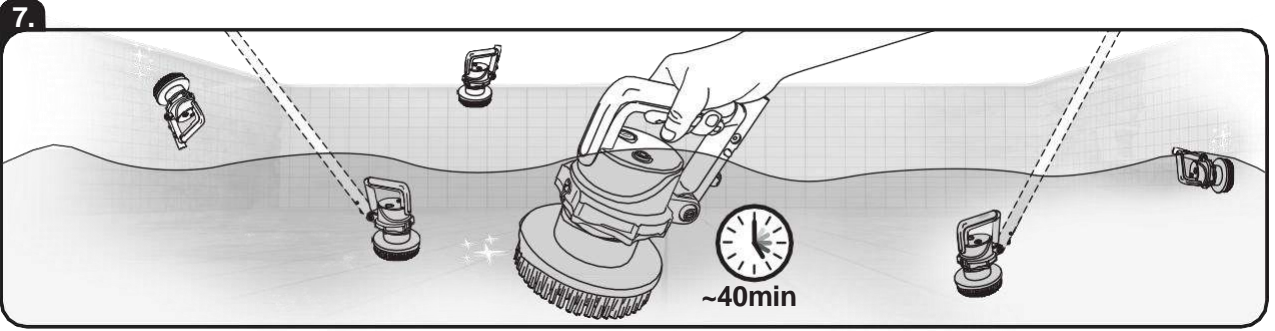
FEHLERBEHEBUNG

Störung	Mögliche Ursache	Lösung
Das Gerät lässt sich nicht einschalten	Der Akku ist nicht geladen	Laden Sie den Poolschrubber vollständig auf.
	Einschalttaste nicht richtig gedrückt	Halten Sie die Ein-/Ausschalttaste gedrückt, bis die grüne Anzeige aufleuchtet.
Die Bürste dreht sich nicht	Der Akku ist entladen	Laden Sie den Akku vollständig auf.
	Motorüberlastungsschutz ausgelöst	Anzeige leuchtet ROT. Setzen Sie den Poolschrubber gemäß den Anweisungen zurück.
Poolschrubber kann nicht geladen / aufgeladen werden	USB-Ladegerät/Ladekabel nicht richtig angeschlossen	Prüfen Sie die Verbindung zwischen Ladegerät und Kabel. Stellen Sie sicher, dass die Stromquelle funktioniert.
	Die Batterie ist beschädigt	Wenden Sie sich an einen autorisierten Händler, um Ersatz zu erhalten. WARNUNG! Öffnen Sie den Poolschrubber NICHT selbst und tauschen Sie die Batterie nicht aus. Dies kann zu schweren oder tödlichen Verletzungen und zum Erlöschen der Garantie führen.
	Das USB-Ladegerät ist defekt	Ersetzen Sie es durch ein neues USB-Ladegerät.
Kurze Betriebszeit	Der Akku ist nicht vollständig geladen oder der Akku ist gealtert	Laden Sie den Akku vollständig auf. Wenn das Problem weiterhin besteht und der Schrubber für Schwimmbecken viel benutzt wurde, ist die Batterie möglicherweise gealtert. Wenden Sie sich wegen des Austauschs an einen autorisierten Händler.
Bürste fällt beim Reinigen heraus	Der Befestigungshaken der Bürste ist beschädigt.	Ersetzen Sie sie durch eine neue Bürste.
	Der Bürstenanschluss ist beschädigt	Ersetzen Sie den Bürstenanschluss durch einen neuen.
Die Borsten der Bürste nutzen sich schnell ab	Direktem Sonnenlicht ausgesetzt oder unsachgemäß gelagert	Lagern Sie sie an einem kühlen, schattigen Ort. Vermeiden Sie UV-Sonnenlicht, das die Borsten schwächt. Ersetzen Sie die Bürste, wenn sie abgenutzt ist.
Umweltschutzprogramme, EEAG-Richtlinie		
		
	Alle Rechte vorbehalten. Ohne die vorherige schriftliche Genehmigung der Kokido Development Ltd. darf dieses Dokument weder ganz noch in Teilen vervielfältigt oder in anderer Weise übertragen werden, gleich ob durch elektronische oder mechanische Verfahren oder durch Photokopie, Tonaufnahmen oder andere Verfahren. (L-26002010)	

Wenn eine Kopie dieser Bedienungsanleitung erforderlich ist, wenden Sie sich bitte per E-Mail an unseren Kundendienst customerservice@kokido.com

BEDIENUNGSANLEITUNG GUT AUFBEWAHREN





Warranty applies to the original owner only and cannot be transferred. Contact your local dealer for warranty. The warranty does not cover:

- Normal wear and tear, including parts that might wear out over time (e.g., brush, rake, filter, filter bag, roller and its accessories, etc.).
- Accidental damage.
- Damage due to inappropriate use against the rating plate and/or instructions provided in the Operating Manual or other material.
- Damage caused by the lack of recommended maintenance.
- Damage from external sources such as transit, weather, electrical outages, or power surges.
- Failures caused by circumstances outside of recommendation (e.g., water temperature, storage temperature, instruction of use and charging environment, etc.).
- Faults caused by:
 - Negligent use, misuse, neglect, or careless operation of the appliance.
 - Use of the appliance not in accordance with the Operating Manual.
 - Use of parts not assembled or installed in accordance with the Operating Manual.
 - Use of parts and accessories which are not Genuine Components.
 - Faulty assembly or installation.
 - Repairs or alterations (if allowed) carried out by unauthorized agents.

ОБМЕЖЕНА ГАРАНТІЯ

UA

Гарантія поширюється тільки на початкового власника і не підлягає передачі. Для отримання гарантії зверніться до місцевого дилера. Гарантія не поширюється на:

- Нормальний знос, включно з деталями, які можуть зношуватися з плином часу (наприклад, щітка, граблі, фільтр, фільтрувальний мішок, валик і його приладдя тощо).
- Випадкові пошкодження.
- Пошкодження, спричинені використанням не за призначенням відповідно до паспортної таблички та/або інструкцій, наведених у посібнику з експлуатації або інших матеріалах.
- Пошкодження, спричинені відсутністю рекомендованого технічного обслуговування.
- Пошкодження від зовнішніх чинників, таких як транспорт, погодні умови, перебої в подачі електроенергії або перепади напруги.
- Несправності, спричинені обставинами, що виходять за рамки рекомендацій (наприклад, температура води, температура зберігання, інструкція з експлуатації, умови заряджання тощо).
- Несправності, спричинені :
 - Недбале використання, неправильне застосування, порушення правил експлуатації приладу.
 - Використання приладу з порушенням вимог посібника з експлуатації.
 - Використання деталей, зібраних або встановлених з порушенням вимог посібника з експлуатації.
 - Використання деталей і приладдя, які не є оригінальними комплектуючими.
 - Неправильний монтаж або встановлення.
 - Ремонт або модифікація (якщо дозволені), виконані неуповноваженими особами.

OGRANICZONA GWARANCJA

PL

Gwarancja dotyczy wyłącznie pierwotnego właściciela i nie podlega przeniesieniu. W celu skorzystania z gwarancji skontaktuj się z lokalnym dealerem. Gwarancja nie obejmuje:

- Normalnego zużycia, w tym części, które mogą ulegać zużyciu w miarę upływu czasu (np. szczotka, grabie, filtr, worek filtracyjny, walek i jego akcesoria itp.).
- Uszkodzeń przypadkowych.
- Uszkodzeń spowodowanych użytkowaniem niezgodnym z przeznaczeniem określonym na tabliczce znamionowej i/lub instrukcjami zawartymi w instrukcji obsługi lub innych materiałach.
- Uszkodzeń spowodowanych brakiem zalecanej konserwacji.
- Uszkodzeń spowodowanych czynnikami zewnętrznymi, takimi jak transport, warunki pogodowe, przerwy w dostawie energii elektrycznej lub wahania napięcia.
- Usterek wynikających z użytkowania poza zalecanymi warunkami (np. temperatura wody, temperatura przechowywania, warunki ładowania)
- Usterki spowodowane:
 - Nieostrożnym użytkowaniem, niewłaściwym zastosowaniem, naruszeniem zasad obsługi urządzenia.
 - Użytkowaniem urządzenia z naruszeniem wymagań instrukcji obsługi.
 - Użytkowaniem części zmontowanych lub zainstalowanych z naruszeniem wymagań instrukcji obsługi.
 - Stosowaniem nieoryginalnych części lub akcesoriów
 - Nieprawidłowym montażem lub instalacją.
 - Naprawą lub modyfikacją (jeśli są dozwolone) wykonaną przez osoby nieupoważnione.

GARANTIEBESCHRÄNKUNG

DE

Die Garantie gilt nur für den Erstbesitzer und kann nicht übertragen werden. Wenden Sie sich für die Garantie an Ihren Händler vor Ort. Folgende Punkte sind von der Garantie nicht abdeckt:

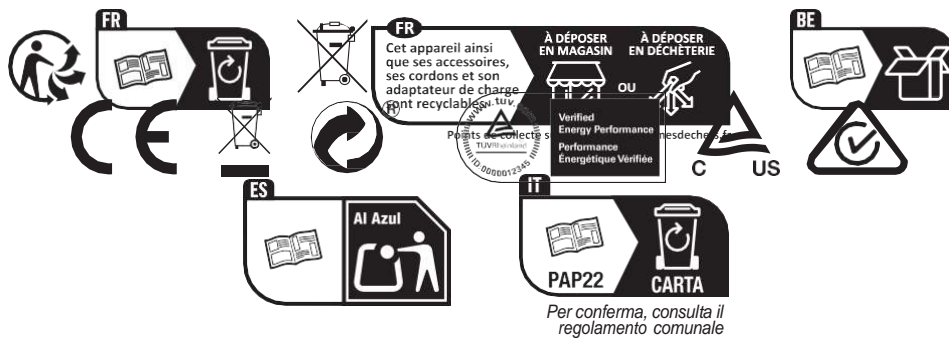
- Normale Abnutzung, einschließlich Teilen, die sich mit der Zeit abnutzen können (z. B. Bürste, Reinigungsschaum, Ladekabel, usw.).
- Unbeabsichtigte Schäden.
- Schäden durch unsachgemäßen Gebrauch wegen Nichtbefolgung des Typenschildes und/oder der Anweisungen in der Bedienungsanleitung oder der Verwendung anderen Materialien.
- Schäden, die durch die Nichtdurchführung der empfohlenen Wartung verursacht wurden.
- Schäden durch äußere Einflüsse wie Transport, Wetter, Stromausfälle oder Überspannungen.
- Fehler, die durch Umstände außerhalb der Empfehlungen verursacht wurden (z. B. Wassertemperatur, Lagertemperatur, Gebrauchsanweisung und Ladeumgebung usw.).
- Fehler infolge nachstehender Punkte:
 - Fahrlässige Verwendung, Missbrauch, Nachlässigkeit oder unvorsichtige Bedienung des Geräts.
 - Verwendung des Geräts nicht in Übereinstimmung mit der Bedienungsanleitung.
 - Verwendung von Teilen, die nicht in Übereinstimmung mit der Bedienungsanleitung montiert oder installiert wurden.
 - Verwendung von Teilen und Zubehör, die keine Originalkomponenten sind.
 - Fehlerhafte Montage oder Installation.
 - Reparaturen oder Änderungen (sofern zulässig), die von nicht autorisierten Personen durchgeführt wurden.

GB We reserve the right to change all or part of the features of the articles or contents of this document, without prior notice.
International patents pending

UA Ми залишаємо за собою право змінювати всі або частину характеристик статей або змісту цього документа без попереднього повідомлення.
Міжнародні патенти знаходяться на стадії оформлення.

PL Zastrzegamy sobie prawo do zmiany całości lub części parametrów produktów oraz treści niniejszego dokumentu bez wcześniejszego powiadomienia.
Międzynarodowe patenty są w trakcie rejestracji.

DE Wir behalten uns das Recht vor, Aspekte der Artikel bzw. den Inhalt dieses Dokuments jeweils ganz oder teilweise ohne vorherige Ankündigung zu ändern.
International zum Patent angemeldet



Manufacturer/Виробник/Producent/Hersteller:
© 2025 Kokido Development Limited

Unit 1319, Sunbeam Centre, 27 Shing Yip Street,
Kwun Tong, Kowloon, HK
Made in China / Зроблено в Китаї / Wyprodukowano w Chinach /Hergestellt
in China EB001ABABKOKV01IM