



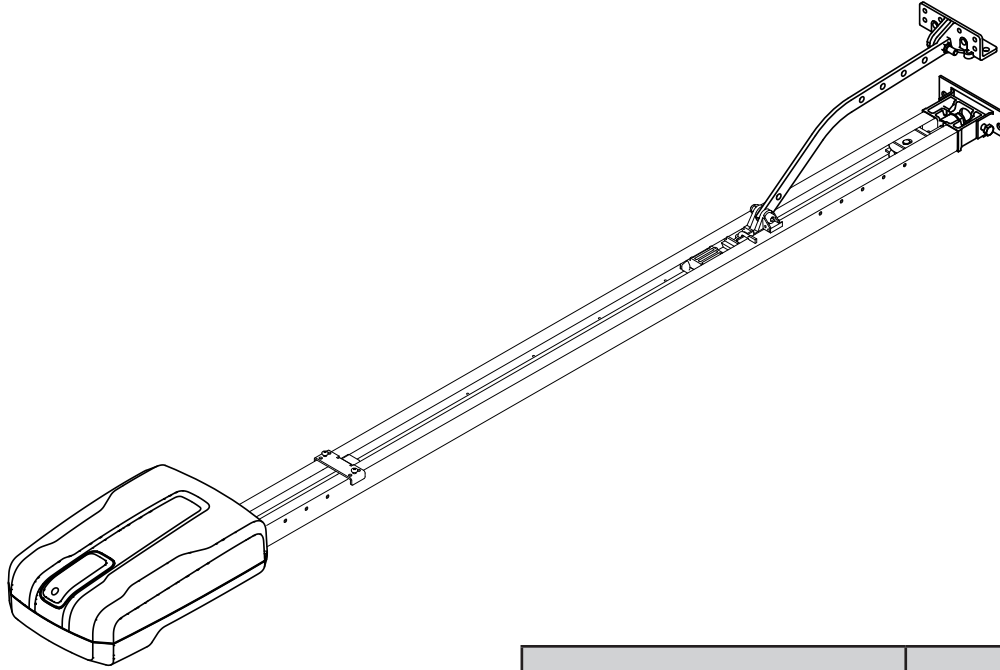
FULL MANUAL
+
ACCESSORIES

<https://www.bft-au.ovation.com/qrcodemanual/D814473>

BOTTICELLI SMART BT AV 850-1250



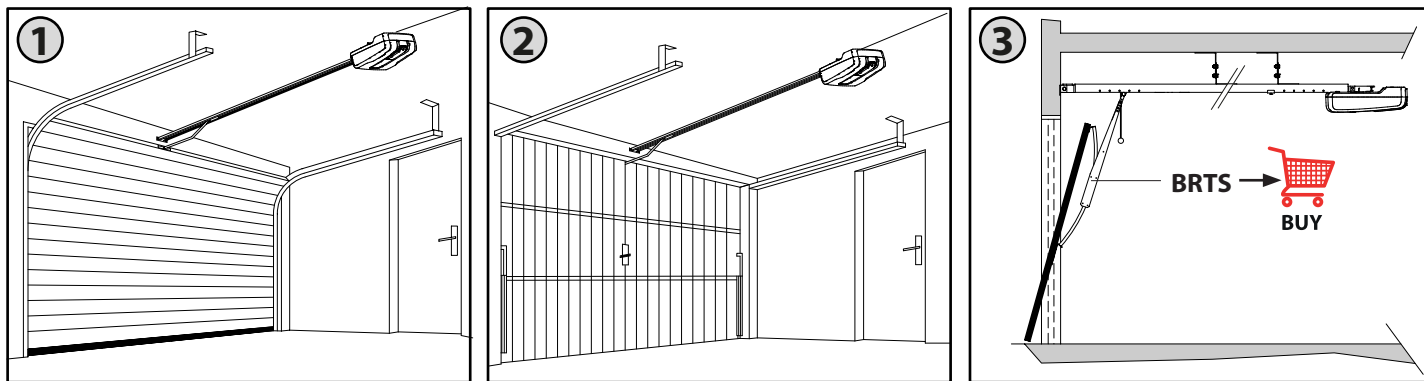
D814473 0ADA0_01 27-05-24



	BOTTICELLI SMART BT AV 850	BOTTICELLI SMART BT AV 1250
	220-230 V 50/60 Hz	
P stand-by	0,4W	
Pmax	200 W	250 W
	433,92 MHz	
IP	20	
	-20°C / +50°C	
	<70 dBA	
Force	850 N	1250 N
cycles/h	2 cycles/h @+60°C 10 cycles/h @+50°C	4 cycles/h @+60°C 10 cycles/h @+50°C
Speed max	240 mm/s belt track	219 mm/s chain track
	210 mm/s chain track	

Attenzione! Leggere attentamente le "Avvertenze" all'interno! **Caution!** Read "Warnings" inside carefully! **Attention!** Veuillez lire attentivement les Avertissements qui se trouvent à l'intérieur!
Achtung! Bitte lesen Sie aufmerksam die „Hinweise“ im Inneren! **¡Atención!** Leer atentamente las "Advertencias" en el interior! **Let op!** Lees de "Waarschuwingen" aan de binnenkant zorgvuldig!
Atenție! Citiți cu atenție „Avertismentele” din interior! **Atenção!** Ler atentamente as "Instruções" que se encontram no interior! **Προσοχή!** Διαβάστε με προσοχή τις "Προειδοποιήσεις" στο εσωτερικό!
Uwaga! Należy uważnie przeczytać "Ostrzeżenia" w środku! **Внимание!** Внимательно прочтите находящиеся внутри "Инструкции"! **Varovani!** Prečtete si pozorně kapitolu "Upozornění"! **Dikkat!** İçinde bulunan "Uyarıları" dikkatle okuyunuz! **Oppez.** Pažljivo pročitajte „Upozorenja“. **! Atenție!** Citiți cu atenție „Avertismentele” din interior!

تنبيه! قم بقراءة "التحذيرات" الموجودة بعناية!



GENERALITÀ

Il sistema **BOTTICELLI SMART BT AV 850-1250** è adatto a motorizzare porte sezionali (Fig. 1), porte basculanti debordanti a molle a totale rientranza (Fig. 2) e porte basculanti a contrappesi mediante un apposito braccio di traino (Fig. 3). L'altezza massima della porta basculante non deve superare i 3 metri. L'installazione di facile esecuzione, permette un rapido montaggio senza alcuna modifica alla porta. Il blocco in chiusura è mantenuto dal motoriduttore irreversibile.

GENERAL OUTLINE

The **BOTTICELLI SMART BT AV 850-1250** system is suitable for motorising sectional doors (fig. 1), protruding fully retracting spring-operated overhead doors (fig. 2) and counterweight overhead doors provided with an appropriate towing arm (fig. 3). The overhead door must not be higher than 3 metres. Its easy installation allows fast fitting without needing the door to be modified. The irreversible gearmotor keeps the door locked in the closing position.

GENERALITES

Le système **BOTTICELLI SMART BT AV 850-1250** est indiqué pour motoriser des portes multi-lames (fig. 1), des portes de garage débordantes à ressorts complètement escamotables (fig. 2) et des portes de garage à contrepoids, au moyen d'un bras d'entraînement spécial (fig. 3). La hauteur maximale de la porte de garage ne doit pas dépasser 3 mètres. L'installation, très facile à effectuer, permet un montage rapide sans aucune modification de la porte. Le blocage en fermeture est maintenu par le motoréducteur irréversible.

ÜBERSICHT

BOTTICELLI SMART BT AV 850-1250 eignet sich mit seinem speziellen Zugarm (Abb. 1) zur Motorisierung von Sektionaltoren (Abb. 2), überstehenden Feder-Schwingtoren mit Volleinzug (Abb. 3) und von Gegengewichts-Schwingtoren. Die Maximalhöhe des Schwingtores darf 3 Meter nicht übersteigen. Die einfach durchzuführende Installation besteht aus einer schnellen Montage ohne Änderung des Tores.

DATOS GENERALES

El sistema **BOTTICELLI SMART BT AV 850-1250** es adecuado para motorizar puertas seccionales (Fig. 1), puertas basculantes desbordantes, completamente retráctiles, de muelles (Fig. 2) y puertas basculantes de contrapesos, mediante un brazo de arrastre especial (Fig. 3). La altura máxima de la puerta basculante no debe superar los 3 metros. La instalación, de fácil ejecución, permite un rápido montaje sin necesidad de modificar la puerta. El bloqueo de cierre es mantenido por el motorreductor irreversible.

ALGEMEENHEDEN

Het systeem **BOTTICELLI SMART BT AV 850-1250** is geschikt om sectiedeuren (fig.1), volledig inspringende overlappende klapdeuren met veer (fig.2) en klapdeuren met tegenwichten middels een trekarm te motoriseren (fig.3). De maximum hoogte van de klapdeur mag de 3 meters niet overschrijden. de installatie kan gemakkelijk worden uitgevoerd, en staat een snelle montage toe zonder enige wijziging aan de deur. De blokkering in sluiting wordt bekomen door de onomkeerbare reductiemotor.

GENERALIDADES

O sistema **BOTTICELLI SMART BT AV 850-1250** é apropriado para motorizar portas seccionais (fig.1), portas basculantes que se recolhem completamente (fig.2) e portas basculantes de contrapesos por meio de um especial braço de avançamento (fig.3). A altura máxima da porta basculante não deve superar os 3 metros. A instalação é de fácil execução e permite uma montagem rápida, sem que seja necessário efectuar nenhuma modificação na porta. O bloqueio no fecho é mantido pelo motorreductor irreversível.

GENERALITÀ

Το σύστημα **BOTTICELLI SMART BT AV 850-1250** είναι κατάλληλο για την κίνηση πολύσπαστων θυρών οροφής (εικ. 1), μονοκόμματων θυρών οροφής με ελατήρια πλήρους απόσυρσης (εικ. 2) και ανατρεπόμενων θυρών με αντίβαρα μέσω ειδικού βραχίονα μετακίνησης (εικ. 3). Το μέγιστο ύψος της μονοκόμματης πόρτας οροφής δεν πρέπει να υπερβαίνει τα 3 μέτρα. Η απλή εγκατάσταση επιτρέπει τη γρήγορη τοποθέτηση χωρίς καμία τροποποίηση στην πόρτα. Η ασφάλιση σε κλειστή θέση διατηρείται από τον ηλεκτρομειωτήρα μιας κατεύθυνσης.

UWAGI OGÓLNE

System **BOTTICELLI SMART BT AV 850-1250** nadaje się do napędu bram sekcyjnych (rys.1), bram uchylnych wystających wykorzystujących sprężyny całkowicie składanych (rys.2) oraz bram uchylnych z przeciwwagą i ze specjalnym ramieniem ciągnącym (rys.3). Maksymalna wysokość bramy uchylnej nie może przekraczać 3 metrów. Łatwość instalacji pozwala na jej szybkie wykonanie bez konieczności modyfikacji w drzwiach. Blokada w pozycji zamkniętej jest utrzymywana przez nieodwracalny motoreduktor.

GENERAL OUTLINE

The **BOTTICELLI SMART BT AV 850-1250** system is suitable for motorising sectional doors (fig. 1), protruding fully retracting spring-operated overhead doors (fig. 2) and counterweight overhead doors provided with an appropriate towing arm (fig. 3). The overhead door must not be higher than 3 metres. Its easy installation allows fast fitting without needing the door to be modified. The irreversible gearmotor keeps the door locked in the closing position.

ОБЩАЯ ИНФОРМАЦИЯ

Привод «**BOTTICELLI SMART BT AV 850-1250**» предназначен для автоматизации секционных (Fig.1), подъемно-поворотных ворот (Fig.2) а также ворот с противовесом (Fig.3). Максимальная высота проема не должна превышать 3 метра. Установка привода выполняется легко и быстро, монтаж не требует изменений конструкции ворот. При закрытии ворота блокируются неревверсивным редукторным двигателем.

VŠEOBECNÉ ÚDAJE

Systém **BOTTICELLI SMART BT AV 850-1250** je vhodný k motorovému pohonu sekčních vrat (obr. 1), výkyvných vrat s pružinovým systémem a úplným zasouváním (obr. 2) a výkyvných vrat s protizávažím s vlastním tažným ramenem (obr. 3). Maximální výška výkyvných vrat nesmí překročit 3 metry. Instalace je snadná a umožňuje rychlou montáž bez úprav vrat. Vrata jsou v zavřeném poloze zajištěna nevratným redukčním motorem.

OPĆE SMJERNICE

Sustav **BOTTICELLI SMART BT AV 850-1250** prikladan je za motorizaciju sekcijskih vrata (sl. 1), izbočena potpuno uvlačna stropna vrata s oprugom (sl. 2) i stropna vrata s protutegetom koja su opremljena odgovarajućim vućnim krakom (sl. 3). Stropna vrata ne smiju biti viša od 3 metra. Jednostavno se ugrađuje, zbog čega se brzo prilagođava i nije potrebno mijenjati vrata. Nepovratni motor sa zupčastim remenom drži vrata zaključana u zatvorenom položaju.

SCHEMĂ GENERALĂ

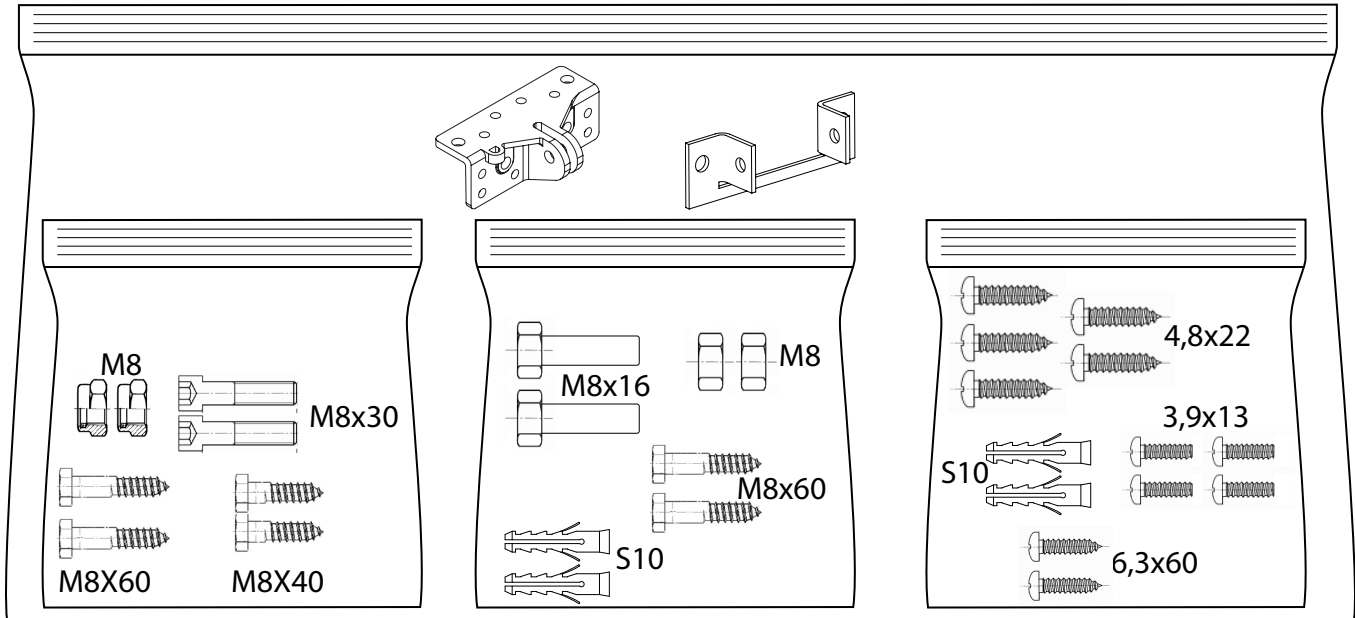
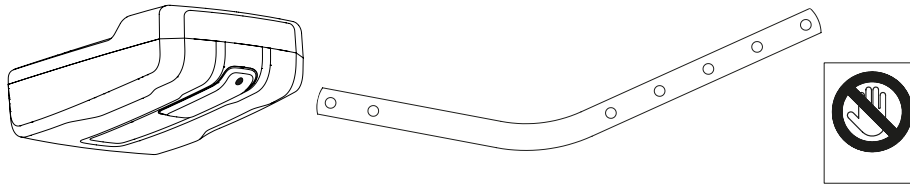
Sistemul **BOTTICELLI SMART BT AV 850-1250** este adecvat pentru uși secționale motorizate (fig. 1), care ies complet prin retragerea ușilor rulante acționate cu arc (fig. 2) și reprezentă o contrapondere a ușilor rulante furnizate cu un braț de tragere corespunzător (fig. 3). Ușa rulantă nu trebuie să fie mai înaltă de 3 metri. Instalarea sa ușoară permite montarea rapidă fără a fi necesară modificarea ușii. Motoreductorul ireversibil ține ușa blocată în poziția de închidere.

التخطيط العام

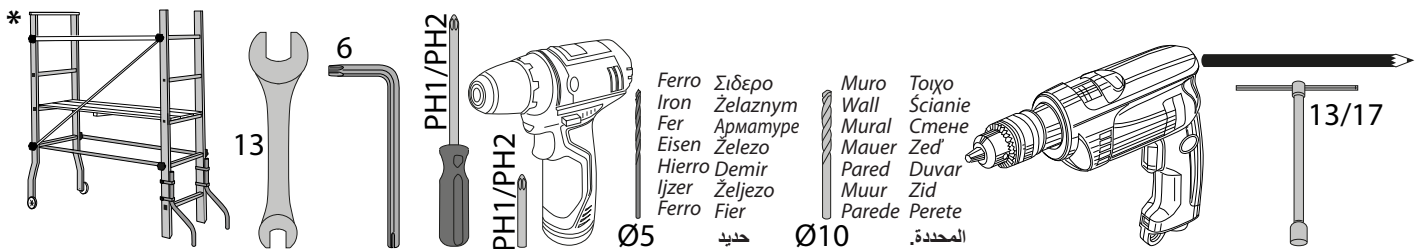
يعتبر نظام **BOTTICELLI SMART BT AV 850-1250** مناسبًا لتشغيل الأبواب المقطعية بمحركات (الشكل 1)، والأبواب البارزة التي تتراجع بالكامل عن الأبواب العلوية التي تعمل بالزنبرك (الشكل 2) والأبواب العلوية الموازنة بالنقل والمزودة بذراع سحب مناسبة (الشكل 3). يجب ألا يزيد ارتفاع الباب العلوي عن 3 أمتار. يتيح تركيبه السهل عملية التثبيت بسرعة من دون الحاجة إلى تعديل الباب. يحافظ محرك التروس غير القابل للانعكاس على الباب موميًا في وضع الإغلاق.

COMPOSIZIONE DEL KIT - KIT COMPOSITION - COMPOSITION DU KIT - ZUSAMMENSETZUNG DES BAUSATZES
 COMPOSICIÓN DEL KIT- SAMENSTELLING VAN DE KIT - COMPOZIÇÃO DO KIT - ΣΥΝΘΕΣΗ ΤΟΥ ΚΙΤ - SKŁAD ZESTAWU
 ПРОВЕРЬТЕ ПОЛОЖЕНИЕ КОМПЛЕКТА - SLOŽENÍ SADY - KİT İÇERİĞİ - SASTAV KOMPLETA - COMPOZIȚIA KITULUI

تركيب العدة



ATTREZZATURE - EQUIPMENT - OUTILS - AUSRÜSTUNG-EQUIPOS - UITRUSTING - EQUIPAMENTOS - ΕΞΟΠΛΙΣΜΟΣ - NARZĘDZIA - ОБОРУДОВАНИЕ - VYBAVENÍ - ΕΚΪΡΜΑΝ - OPREMA - ECHIPAMENT - المعدة



*

Per installazioni che richiedano che l'operatore operi ad altezze superiori ai 2 metri rispetto al piano sottostante, è obbligatorio l'utilizzo di attrezzature con livelli di sicurezza maggiori quali ad esempio ponteggi o trabatelli. Per attività extra-Italia verificare preventivamente la specifica normativa locale.

For installations that require the operator to operate at heights greater than 2 meters above the floor level, it is mandatory to use equipment with higher safety levels such as scaffolding or rolling towers. For activities outside Italy, check the specific local legislation in advance.

Pour les installations qui exigent que l'opérateur travaille à des hauteurs supérieures à 2 mètres par rapport au plancher, utiliser impérativement des équipements avec des niveaux de sécurité supérieurs tels qu'échafaudages ou chevalets. Pour les activités à l'étranger, consulter à l'avance les réglementations locales spécifiques.

Für Installationen, bei denen in Höhen von über 2 Meter über dem darunterliegenden Boden gearbeitet werden muss, müssen Ausrüstungen mit erhöhtem Sicherheitsniveau verwendet werden, wie zum Beispiel Maurerarbeitsbühnen oder fahrbare Gerüste. Überprüfen Sie bei Arbeiten außerhalb Italiens vorher die entsprechenden örtlichen Bestimmungen.

Cuando el operador debe trabajar a más de 2 metros del plano inferior, debe obligatoriamente utilizar equipos con mayores niveles de seguridad, como por ejemplo andamios y caballetes. Para actividades fuera del territorio italiano, consultar previamente las normas locales.

Voor installaties waarbij de operator op een hoogte van meer dan 2 meter boven het onderstaande niveau moet werken, is het verplicht uitrustingen te gebruiken met hogere beveiligingsniveaus, zoals ladders of steigers. Voor activiteiten buiten Italië, moet men vooraf de specifieke lokale normen controleren.

Para instalações que precisem que o operador trabalhe em alturas acima de 2 metros em relação ao plano inferior, é obrigatório o uso de equipamentos com níveis de segurança maiores como andames ou tabladós. Para atividades fora da Itália, verifique anteriormente a norma específica local.

Για εγκαταστάσεις που απαιτούν ο χειριστής να ενεργεί σε ύψη μεγαλύτερη από 2 μέτρα σε σύγκριση με τον κάτω όροφο, είναι υποχρεωτική η χρήση εξοπλισμού με υψηλότερα επίπεδα ασφαλείας, όπως σκαλωσιές. Για δραστηριότητες εκτός Ιταλίας, να ελεγχετε πάντα τον σχετικό τοπικό κανονισμό.

w instalacjach, które wymagają pracy operatora na wysokości większej niż 2 metry od podłoża, obowiązkowo należy stosować sprzęt o zwiększonym poziomie bezpieczeństwa, taki jak np. rusztowanie lub rusztowania jezdne. Odnosnie działań prowadzonych poza terenem Włoch należy wcześniej sprawdzić przepisy obowiązujące w danym miejscu.

Для установок, эксплуатация которых предполагает, что оператор работает на высоте более 2 метров от находящегося под ним покрытия, необходимо использовать средства, обеспечивающие более высокий уровень безопасности, такие как мостки или передвижные платформы. Перед выполнением работ за пределами Италии следует предварительно ознакомиться с требованиями национального законодательства.

U zařízeních, která vyžadují, aby provozovatel pracoval ve výškách více než 2 metry nad podlahou, je povinné používat vybavení s větším zabezpečením, jako je lešení nebo pracovní plošina. Pro činnosti mimo Itálii ověřte nejprve danou místní legislativu.

Operatörün aşağıdaki zemine göre 2 metreden daha yüksek seviyelerde çalışmasını gerektiren kurulumlar için, iskele veya köprüler gibi daha yüksek güvenlik seviyelerine sahip ekipmanların kullanılması zorunludur. İtalya dışındaki aktiviteler için, öncelikle yerel mevzuatı kontrol edin.

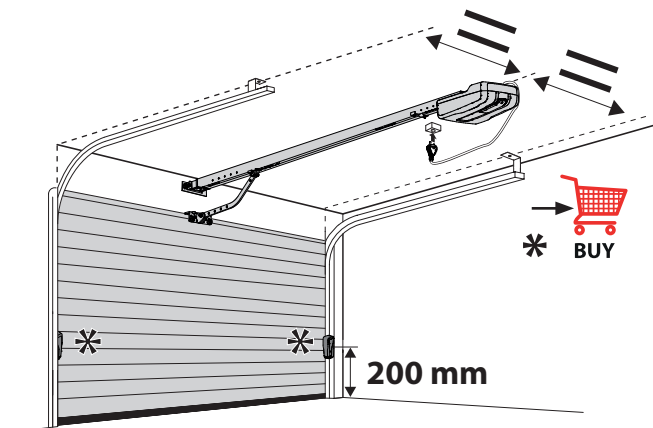
Za ugradnju za koju rukovatelj mora raditi na visinama većima od 2 metra iznad razine poda obvezno valja upotrebljavati opremu više razine sigurnosti kao što su skele ili tornjevi na kotačima. Za radove izvan Italije unaprijed provjerite specifične lokalne zakone.

Pentru instalațiile care necesită ca operatorul să opereze la înălțimi de peste 2 metri deasupra nivelului solului, este obligatoriu să se utilizeze echipamente cu niveluri de siguranță mai mari, precum eșafodaj sau turnuri rulante. Pentru activități în afara Italiei, consultați în prealabil legislația locală specifică.

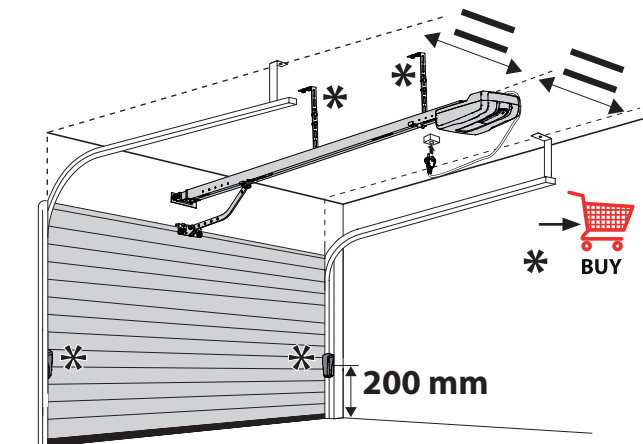
بالنسبة إلى عمليات التركيب التي تتطلب من المشغل العمل على ارتفاعات تزيد عن 2 متر فوق مستوى الأرض، يلزم استخدام معدات ذات مستويات أمان أعلى، مثل السقالات أو الأبراج المتحركة. بالنسبة إلى الأنشطة خارج إيطاليا، تحقق مسبقاً من التشريعات المحلية المحددة.

A

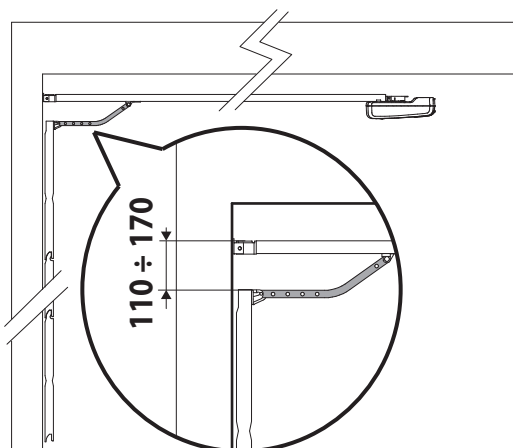
Installazione motore con soffitto STANDARD
Motor installation on STANDARD ceiling
Installation moteur sur plafond STANDÁRD
Installation Motor mit STANDARD-Abdeckung
Instalación del motor con techo ESTÁNDAR
Instalatie motor met STANDÁRD plafond
Instalação do motor com teto PADRÃO
Εγκατάσταση κινητήρα με ΤΥΠΙΚΗ οροφή
A Instalowanie silnika z sufitem STANDARDOWYM
Установка двигателя на потолок СТАНДАРТНОЙ ВЫСОТЫ
Instalace motoru se STANDÁRNÍM stropem
STÁNDART tavanlı motor kurulumu
Ugradnja motora na STÁNRADNI strop
Instalarea motorului pe tavan STANDARD
تركيب المحرك على سقف قياسي



Installazione motore con soffitto PIU' ALTO (prolunga)
Motor installation on HIGHER ceiling (with extension)
Installation moteur sur plafond avec hauteur SUPERIEURE (avec rallonge)
Installation Motor mit HÖHERER Abdeckung (Verlängerung)
Instalación del motor con techo MÁS ALTO (alargador)
Instalatie motor met HOGERE plafond (verlengstuk)
Instalação do motor com teto MAIS ALTO (prolongamento)
Εγκατάσταση κινητήρα με ΠΙΟ ΥΨΗΛΗ οροφή (προέκταση)
Instalowanie silnika z sufitem WYŻSZYM (przedłużacz)-Установка
двигателя на высоком потолке (УДЛИНИТЕЛЬ)
Instalace motoru s VYŠŠÍM stropem (prodloužení)
DAHA YÜKSEK (uzatılmış) tavanlı motor kurulumu
Ugradnja motora na VIŠI strop (s produžetkom)
Instalarea m otorului pe tavan MAI ÎNALT (cu extensie)
تركيب المحرك على سقف مرتفع (مع حبل تمديد)



BILANCIARE IL SEZIONALE! Balance the sectional door! Équilibrer la section ! Die Motorgewichte ausgleichen! ¡Equilibrar el seccional!
Breng de sectionaaldeur in evenwicht! Equilibre a seção! Εξισορροπήστε το τμήμα! Wyważyc segment!
Сбалансируйте секцию! Выvažte sekční vrata! Bölümü dengeleyin! Equilibre a seção! Εξισορροπήστε το τμήμα!
Wyważyc segment! Сбалансируйте секцию! Выvažte sekční vrata! Bölümü dengeleyin! Uravnotežite sekciju! Balansați ușa seccională!
موازنة الباب المقطعي!



Si consiglia di fissare l'operatore in maniera tale da poter tenere il ramo anteriore della leva il più possibile orizzontale (vedere figura), fermo restando che andrà verificato, da parte dell'installatore, il rispetto della normativa riguardante gli impatti.

It is suggested that the operator be set so that the front branch of the lever is as horizontal as possible (see figure), considering in any case that the installer must verify that the regulation concerning impacts must be complied with.

Il est recommandé de fixer l'opérateur de manière à pouvoir maintenir la branche avant du levier dans une position la plus horizontale que possible (voir figure), étant entendu que l'installateur vérifiera le respect de la norme concernant les impacts.

Es wird empfohlen den Bediener in einer solchen Weise zu sichern, dass der vordere Teil des Hebels so horizontal wie möglich (siehe Abbildung) gehalten wird. Dabei bleibt durch den Installateur zu prüfen, dass die Rechtsvorschriften bezüglich der Anlagen eingehalten werden.

Se sugiere fijar el operador de modo que se pueda mantener el tramo delantero de la palanca lo más horizontal que sea posible (ver la figura), sin perjuicio de que el instalador deberá controlar que cumpla con la normativa sobre los impactos.

Er wordt aanbevolen om de operator zo te bevestigen dat de voorste arm van de hendel zo horizontaal mogelijk kan worden gehouden (zie afbeelding), op voorwaarde dat de installateur controleert dat de wetgeving met betrekking tot de impact wordt nageleefd.

Se sugerează ca operatorul să fie așezat în așa fel încât brațul din față al manetei să fie cât se poate de orizontal (consultați figura), considerând în orice caz că instalatorul trebuie să verifice că se respectă reglementarea privind impactul.

É aconselhável posicionar o operador de forma a manter o ramo dianteiro da alavanca o mais horizontal possível (ver figura), sem prejuízo de que será verificada, pelo instalador, a conformidade com a normativa relativa aos impactos.

Συνιστάται η στερέωση του χειριστή κατά τέτοιο τρόπο, ώστε να μπορεί ο εμπρόσθιος κλάδος του μοχλού να διατηρείται όσο το δυνατόν πιο οριζόντια (βλ. Εικόνα), υπό τον όρο ότι ο εγκαταστάτης πρέπει να επαληθεύσει ότι τηρήθηκε η νομοθεσία σχετικά με τις επιπτώσεις.

Zaleca się zamocowanie napędu w taki sposób, aby przednia część dźwigni znajdowała się jak najbardziej poziomo (patrz rysunek), przy założeniu, że instalator musi sprawdzić zgodność z przepisami dotyczącymi uderzeń.

Рекомендуется установить оператора таким образом, чтобы передняя часть рычага была максимально горизонтальной (см.рисунок), при условии проверки монтажником соблюдения норматива относительно ударного воздействия.

Doporučujeme operátor upevniť tak, aby prední rameno páky drželo čo najviac v horizontálnej poloze (viz obrázek), za predpokladu, že instalační technik zkontroluje, zda byly dodrženy předpisy týkající se nárazů.

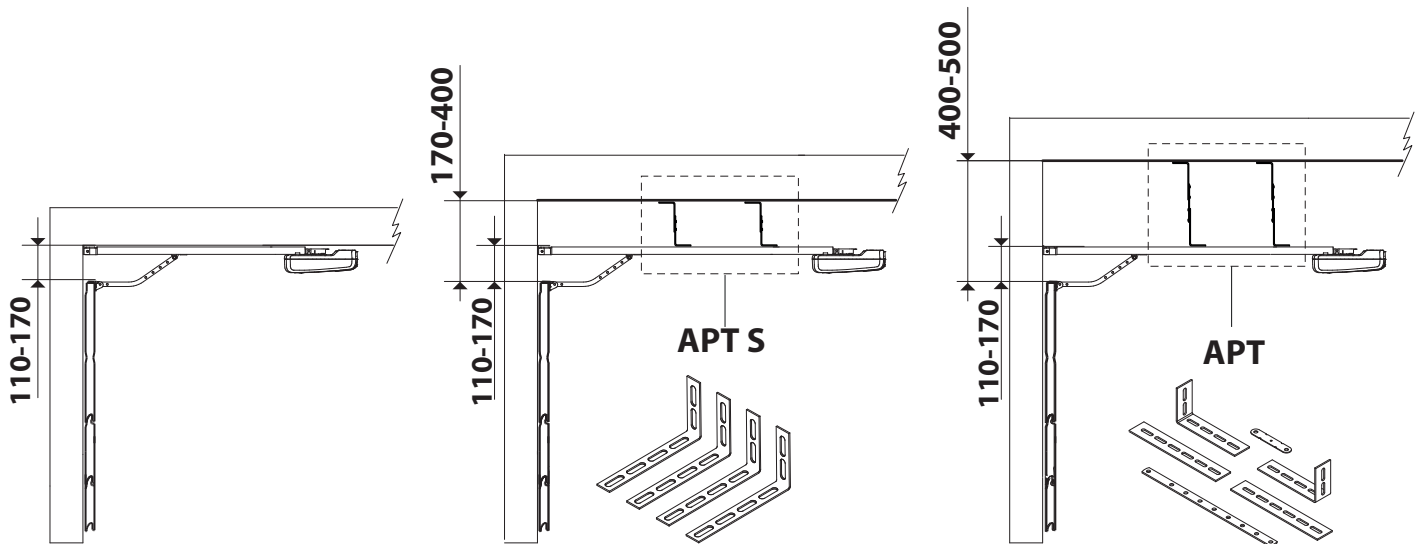
Predlažemo da rukovatelj stane tako da je prednji krak poluge što vodoravniji (vidi sliku) imajući svakako na umu da instalater mora provjeriti da se poštuju propisi u vezi s udarcima.

Operatör kolun ön kısmını olabildiğince yatay (bakınız şekil) bir şekilde sabit tutmalıdır, montaj teknisyeni ise durur konumdayken tesisatlar ile ilgili standartlara uygun olduğunu kontrol edecektir.

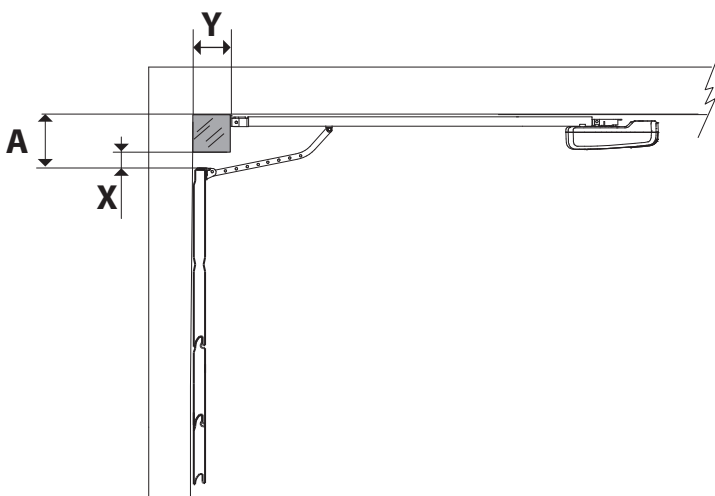
يُوصى بضبط المُشغل بحيث يكون الفرع الأمامي للرافعة أفقيًا قدر الإمكان (انظر الشكل)، مع الأخذ في الاعتبار في أي حال أنه يجب على أداة التركيب التحقق من أنه يجب الامتثال للوائح المتعلقة بالتأثيرات.



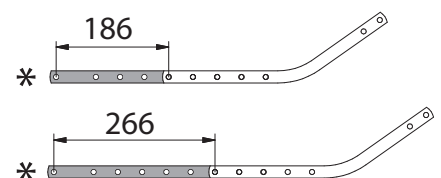
- 1 CORRETTO FISSAGGIO DEL BINARIO A SECONDA DELL'ALTEZZA DELLA PORTA DAL SOFFITTO**
CORRECT RAIL FIXING, ACCORDING TO THE DOOR'S HEIGHT FROM THE CEILING
FIXATION CORRECTE DU RAIL SELON LA HAUTEUR DE LA PORTE À PARTIR DU PLAFOND
RICHTIGE SCHIENENBEFESTIGUNG GEMÄSS DER HÖHE DER TÜR VON DER DECKE
FIJACIÓN CORRECTA DEL RIEL SEGÚN LA ALTURA DE LA PUERTA RESPECTO AL TECHO
CORRECTE BEVESTIGING VAN DE RAIL AFHANKELIJK VAN DE HOOGTE VAN DE DEUR TOT HET PLAFOND
FIXAÇÃO CORRETA DO TRILHO DE ACORDO COM A ALTURA DA PORTA A PARTIR DO TETO
ΣΩΣΤΗ ΣΤΕΡΕΩΣΗ ΡΑΓΑΣ ΑΝΑΛΟΓΑ ΜΕ ΤΟ ΥΨΟΣ ΤΗΣ ΠΟΡΤΑΣ ΑΠΟ ΤΗΝ ΟΡΟΦΗ
PRAWIDŁOWE MOCOWANIE SZYNY W ZALEŻNOŚCI OD WYSOKOŚCI BRAMY OD SUFITU
СООТВЕТСТВУЮЩЕЕ КРЕПЛЕНИЕ РЕЛЬСА В ЗАВИСИМОСТИ ОТ ВЫСОТЫ ВОРОТ ДО ПОТОЛКА
SPRÁVNÉ UPEVNĚNÍ KOLEJNICE PODLE VÝŠKY AOD STROPU
KAPININ TAVANDAN YÜKSEKLİĞİNE GÖRE DOĞRU RAY SABİTLEMESİ
ISPRAVNO PRIČVRŠČENJE VODILICE U SKLADU S VISINOM VRATA OD STROPA
CORECTAȚI FIXAREA ȘINEI, ÎN CONFORMITATE CU ÎNĂLȚIMEA UȘII DE LA TAVAN
تعديل القضيب على الطول الصحيح، وفقاً لارتفاع الباب من السقف



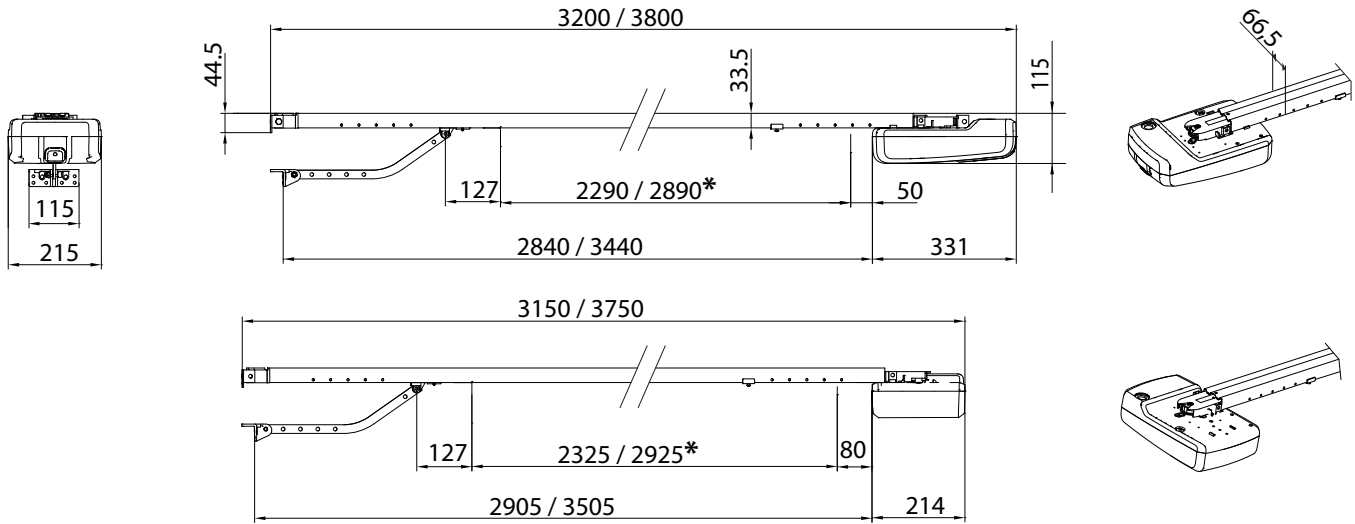
- 2 CORRETTO FISSAGGIO DEL BINARIO IN CASO DI ARCHITRAVE SOPRA LA PORTA** *se non è possibile appoggiare il binario alla parete del sezionale:*
CORRECT RAIL FIXING IF THERE IS A LINTEAU ABOVE THE DOOR *if it is not possible, place the rail on the sectional wall:*
FIXATION CORRECTE DU RAIL EN CAS DE LINTEAU AU *s'il n'est pas possible de poser le rail sur la paroi de section :*
DESSUS DE LA PORTE-RICHTIGE SCHIENENBEFESTIGUNG BEI TRAGBALKEN ÜBER DER TÜR *wenn es nicht möglich ist, die Schiene auf der Trennwand abzustützen:*
FIJACIÓN CORRECTA DEL CARRIL EN CASO DE DINTEL EN LA PARTE SUPERIOR DE LA PUERTA *si no es posible apoyar el riel a la pared del sectional:*
CORRECTE BEVESTIGING VAN DE RAIL IN GEVAL VAN ARCHITRAAF BOVEN DE DEUR *het is niet mogelijk om de rail op de wand van de sectionale poort te leggen:*
FIXAÇÃO CORRETA DO TRILHO EM CASO DE ARQUITRAVE SOBRE A PORTA *Se não for possível apoiar o trilho na parede da secção:*
ΣΩΣΤΗ ΣΤΕΡΕΩΣΗ ΤΗΣ ΡΑΓΑΣ ΣΕ ΠΕΡΙΠΤΩΣΗ ΥΠΑΡΞΗΣ ΤΡΑΒΕΡΣΑΣ (ΠΡΕΚΙ) ΠΑΝΩ ΑΠΟ ΤΗΝ ΠΟΡΤΑ *Αν δεν μπορεί να στηριχτεί η ράγα στο τοίχωμα της οπιστής:*
PRAWIDŁOWE MOCOWANIE SZYNY W PRZYPADKU NADPROŻA NAD BRAMĄ *Jeżeli nie można dosunąć szyny do ściany bramy sekcyjnej:*
СООТВЕТСТВУЮЩЕЕ КРЕПЛЕНИЕ РЕЛЬСА В СЛУЧАЕ БАЛКИ НАД ВОРОТАМИ *Если невозможно разместить рельс на стенке секционных ворот:*
SPRÁVNÉ UPEVNĚNÍ KOLEJNICE V PŘÍPADĚ NADPRAŽÍ NAD DVERMI *Pokud není možné opřít kolej o stěnu profilu:*
KAPI ÜZERİNDE ARŞITRAV VARSA DOĞRU RAY SABİTLEMESİ *Eğer ray duvarın üzerine yerleştirilemiyorsa:*
AKO SE IZNAD VRATA NALAZI NADVRATNIK, ISPRAVITE PRIČVRŠČENJE VODILICE *Ako to nije moguće, vodilicu postavite na sekcijski zid:*
CORECTAȚI FIXAREA ȘINEI DACĂ ESTE UN BUIANDRUG DEASUPRA UȘII *dacă nu este posibil, amplasați șina pe peretele secțional:*
تعديل القضيب على الطول الصحيح، في حال وجود عتبة فوق الباب إذا لم يكن ذلك ممكناً، فضع القضيب على الجدار المقطعي:



X	A	Y	*
>70	170-230	<300	186
>70	170-260	<400	266



- * La prolunga potrebbe ridurre la corsa utile del binario. The extension may decrease the rail's effective stroke.
 L'extension pourrait réduire la course utile du rail. Die Verlängerung könnte den nutzbaren Weg der Schiene reduzieren.
 La extensión podría reducir la carrera útil del riel. Het verlengstuk kan de nuttige slag van de rail beperken.
 A extensão poderia reduzir o curso útil do trilho. Η προέκταση μπορεί να μειώσει την ωφέλιμη διαδρομή της ράγας.
 Przedłużka może skrócić skok użyteczny szyny. Удлинитель может уменьшить полезный ход рельса.
 Prodloužení by mohlo omezit užitečnou dráhu kolejnice. Uzatma rayın kullanılabilir kursunu azaltabilir.
 Produzetak može smanjiti efektivan hod vodilice. Extensia poate reduce cursa efectivă a șinei.
 قد يقلل سلك التمديد من تأثير الضربة الفعالة على القضيب.

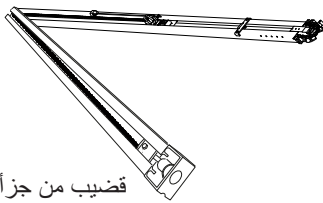


* corsa utile / usable travel / course utile / nutzhub / carrera útil / werkslag / Percorso utile/ ΔΙΑΔΡΟΜΗ ωφέλιμη / CZAS ROBOCZEJO / ХОД полезный / ZDVIH užitečný / STROK Kullanılır / upotrebjljivi put / cursă utilizabilă

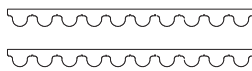
* ترحيل غير مستقر

C ASSEMBLAGGIO BINARIO - RAIL ASSEMBLY - ASSEMBLAGE RAIL - GLEISMONTAGE - ENSAMBLADO DEL RIEL - MONTAGE SPOOR - MONTAGEM DO TRILHO - ΣΥΝΑΡΜΟΛΟΓΗΣΗ ΓΡΑΜΜΗΣ - MONTAŻ SZYNY - СБОРКА РЕЛЬСОВОГО ПУТИ- SESTAVENÍ KOLEJNICE - RAY MONTAJI SKLOP VODILICE - ASAMBLARE ȘINĂ تجميع القضيب

Binario due pezzi
Two piece rail
Rail deux pièces
Zweiteiliges Gleis
Riel de dos piezas
Spoor twee delen
Trilho de duas peças
Γραμμή δύο τμημάτων
Szylna dwuczęściowa
Двухсоставной рельс
Dvoudílná kolejnice
Iki parçalı ray
Dvodíjlná vodilica
Șină din două piese

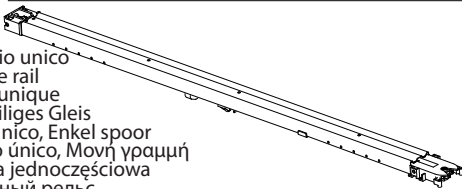


Catena, Chain, Chaîne
Kette, Cadena, Ketting
cadeia, Αλυσίδα, Łańcuch
Цепь, Řetěz, Zincir
Lanac, Lanț
سلسلة

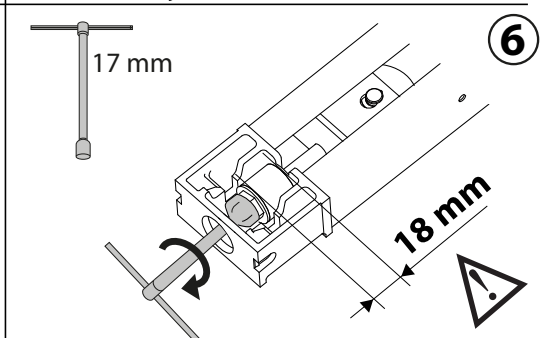
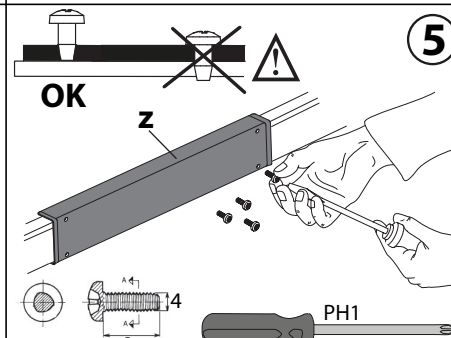
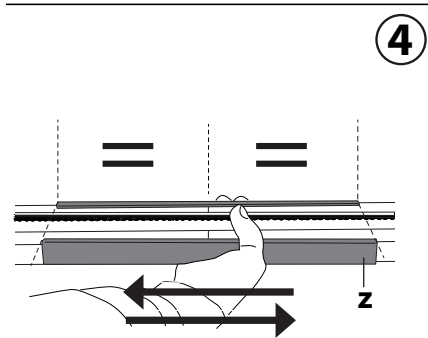
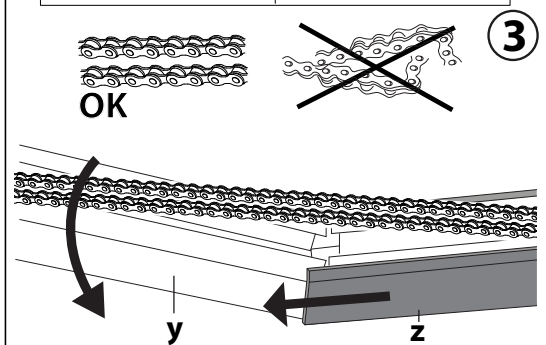
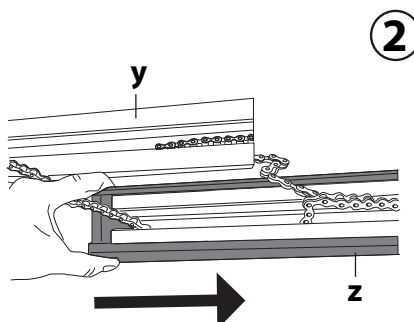
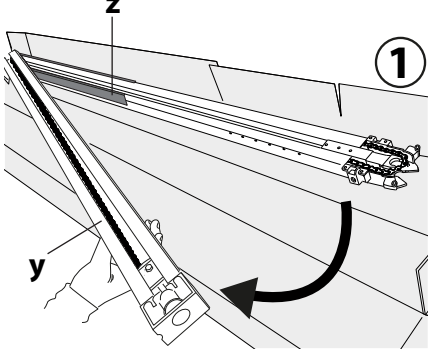


cinghia, belt, courroie
Riemen, correa, riem,
correia, ιμάντας, pasek,
ремень, ropruh, kayış
Remen, curea,
حزام

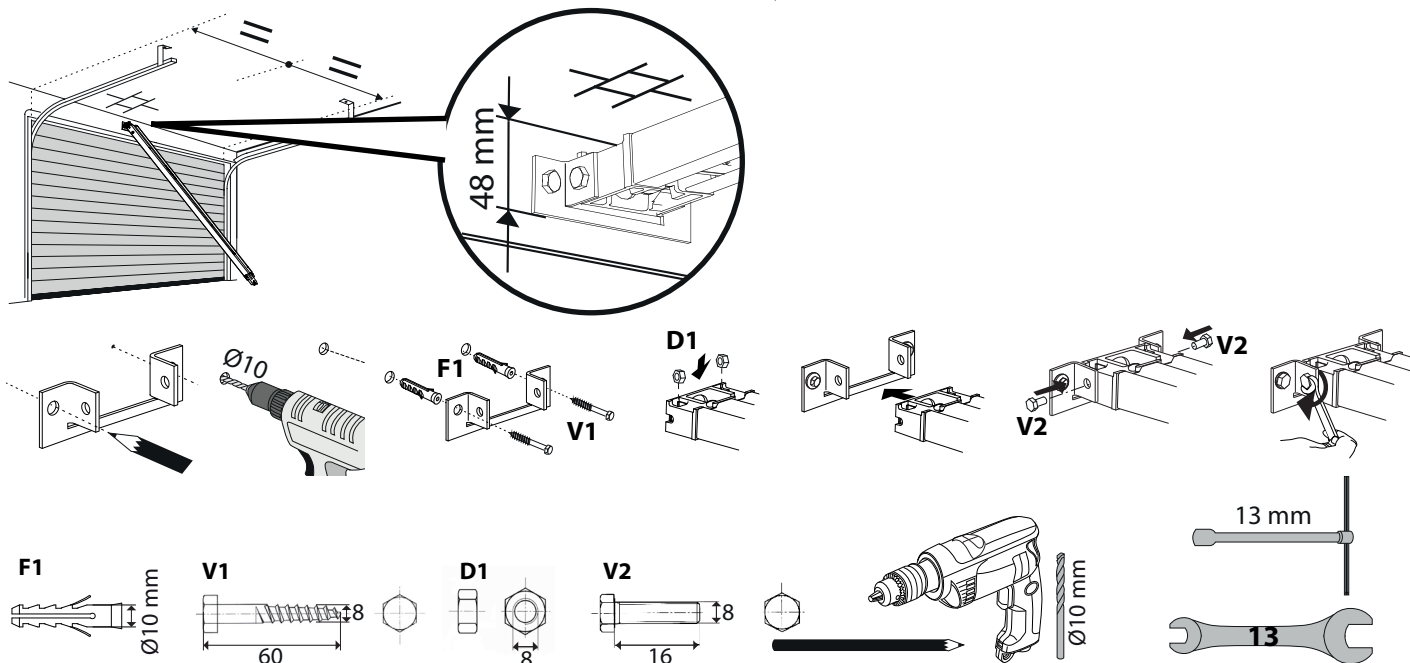
Binario unico
Single rail
RAIL unique
Einteiliges Gleis
Riel único, Enkel spoor
Trilho único, Μονή γραμμή
Szylna jednoczęściowa
Цельный рельс
Jediná kolejnice
Tekli ray
Jednostruka vodilica
O singură șină
قضيب مفرد



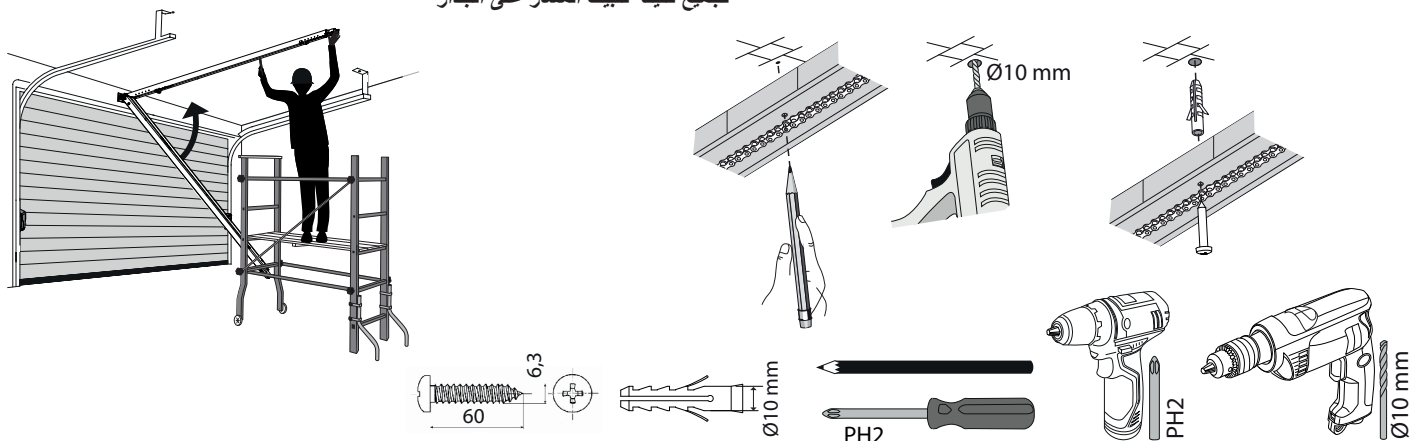
Nuove, new, nouveau neu, nuevo, nieuw, novo, νέος, nowy новый, nový, yeni, novo, nouă جديد	
BOTTICELLI SMART BT AV 850-1250	BOTTICELLI SMART BT AV 850
Nuove, new, nouveau neu, nuevo, nieuw, novo, νέος, nowy новый, nový, yeni, novo, nouă جديد	vecchie, old, anciens alt, viejo, oud, vecchie, old, anciens alt, viejo, oud, старо, veche, قديم



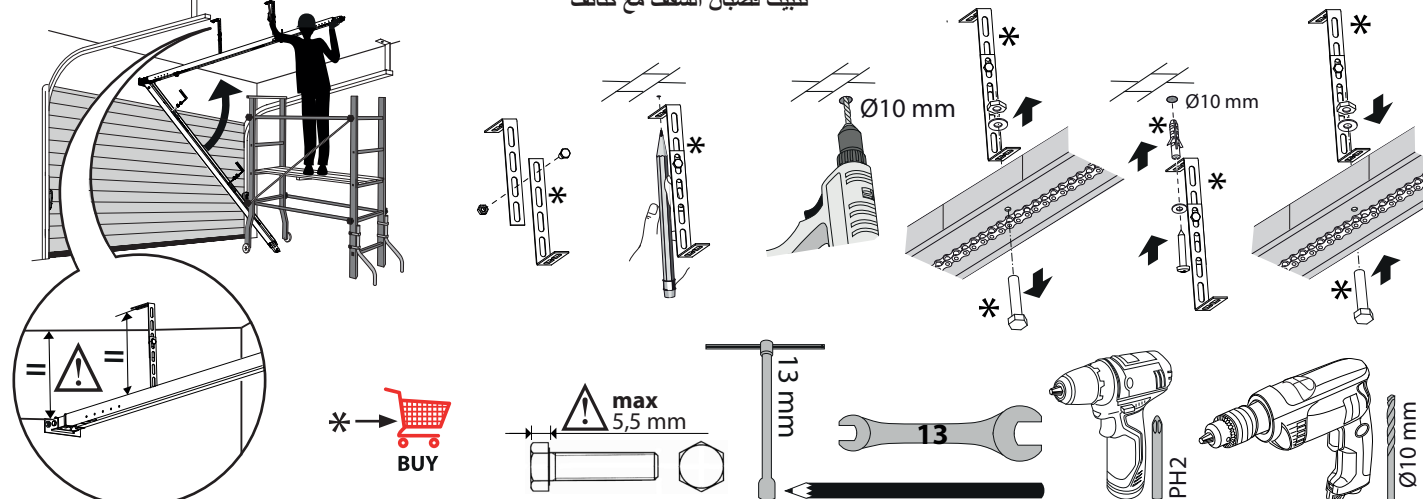
D FISSAGGIO STAFFA "PORTABINARIO" A SOFFITTO - FIXING OF THE CEILING "RAIL SUPPORT BRACKET" - FIXATION SUPPORT « PORTE-RAIL » DE PLAFOND - BEFESTIGUNGSBÜGEL „GLEISTRÄGER“ AN DER ABDECKUNG - FIJACIÓN DEL ESTRIBO "PORTA-RIEL" EN EL TECHO - BEVESTIGING BEUGEL "SPOORDRAGER" AAN PLAFOND - FIXAÇÃO DA HASTE "PORTA-TRILHO" NO TETO - ΣΤΕΡΕΩΣΗ ΕΛΑΣΜΑΤΟΣ "ΣΤΗΡΙΞΗΣ ΓΡΑΜΜΗΣ" ΣΤΗΝ ΟΡΟΦΗ - MOCOWANIE OBEJMY WSPORNIKOWEJ SZYNY NA SUFICIE - КРЕПЕЖ НЕСУЩЕГО КРОНШТЕЙНА РЕЛЬСА НА ПОТОЛКЕ - UPEVNĚNÍ "DRŽÁKU KOLEJNICE" NA STROP - "TAVANA MONTE EDİLEN" ASKI APARATLARININ SABİTLENMESİ - PRIČVRŠČENJE STROPNOG „NOSAČA VODILICE" - FIXAREA „CONSOLEI DE SUPORT A ȘINEI" DE PE TAVAN - تثبيت السقف "فوس دعم القضيب"



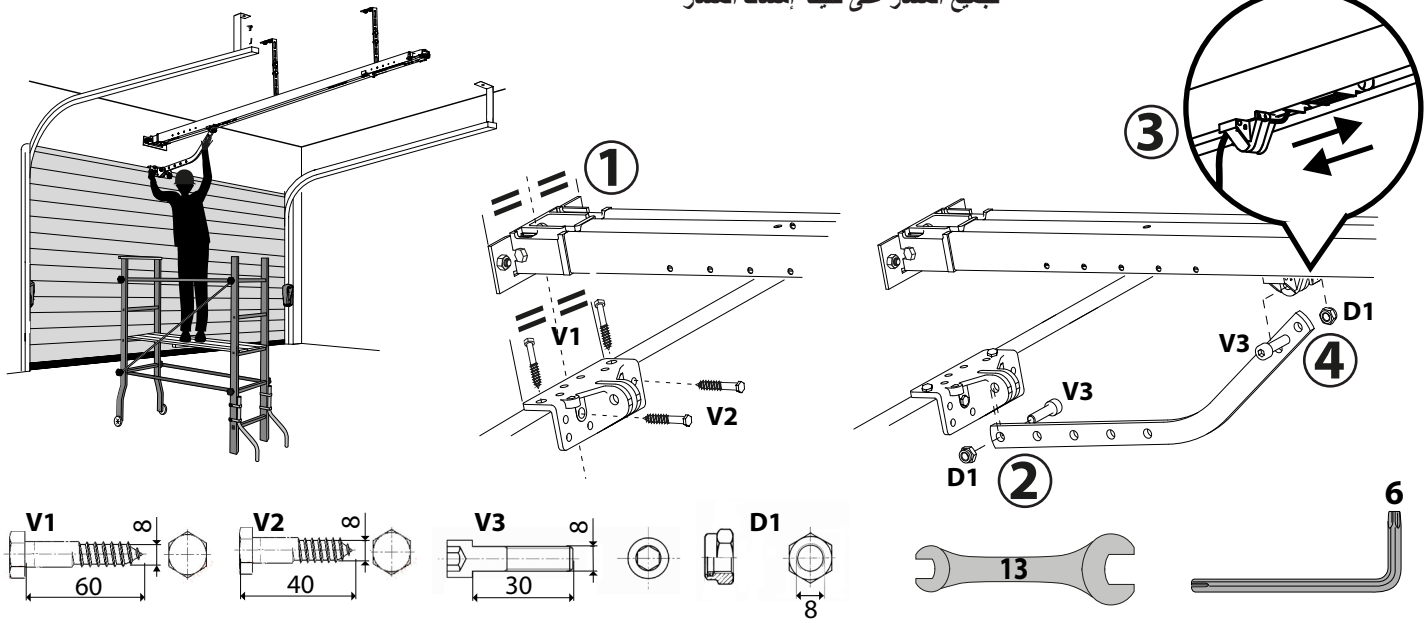
E1 FISSAGGIO BINARIO A SOFFITTO - ASSEMBLY OF TRACK HOLDING BRACKET ONTO THE WALL - FIXATION RAIL AU PLAFOND - BEFESTIGUNG GLEIS AN DER ABDECKUNG MIT BÜGELN - FIJACIÓN DEL RIEL EN EL TECHO CON ESTRIBOS - BEVESTIGING SPOOR AAN PLAFOND MET BEUGELS - FIXAÇÃO DO TRILHO NO TETO COM HASTES - ΣΤΕΡΕΩΣΗ ΓΡΑΜΜΗΣ ΣΤΗΝ ΟΡΟΦΗ - MOCOWANIE SZYNY NA SUFICIE - КРЕПЕЖ РЕЛЬСА НА ПОТОЛКЕ - UPEVNĚNÍ KOLEJNICE NA STROP - RAYLARIN TAVANA SABİTLENMESİ - SKLOP NOSAČA KOJI PRIDRŽAVA STAZU NA ZIDU - ASAMBLAREA CONSOLEI DE SPRIJIN A ȘINEI PE PERETE - تجميع كيفية تثبيت المسار على الجدار



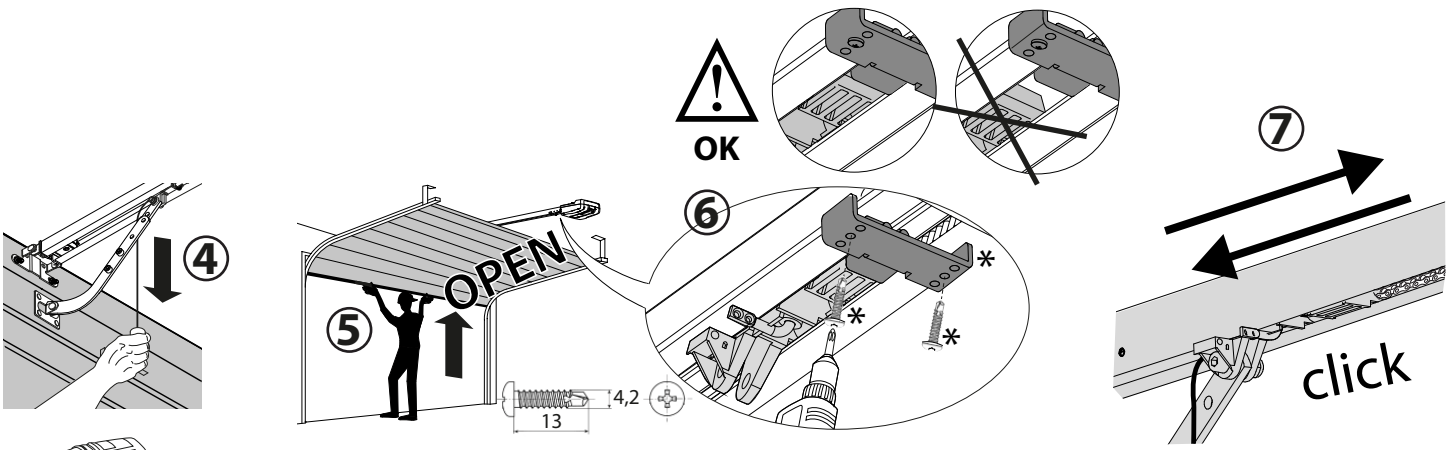
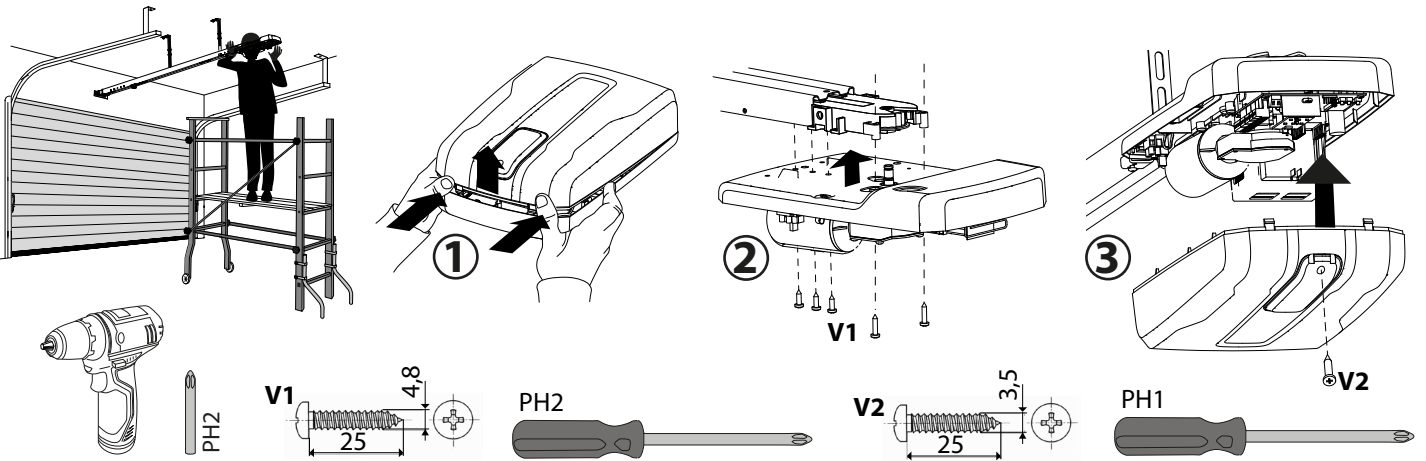
E2 FISSAGGIO BINARIO A SOFFITTO CON STAFFE - CEILING RAIL FIXING WITH BRACKETS - FIXATION RAIL DE PLAFOND AVEC SUPPORTS - BEFESTIGUNG GLEIS AN DER ABDECKUNG MIT BÜGELN - FIJACIÓN DEL RIEL EN TECHO CON ESTRIBOS - BEVESTIGING SPOOR AAN PLAFOND MET BEUGELS - FIXAÇÃO DO TRILHO NO TETO COM HASTES - ΣΤΕΡΕΩΣΗ ΓΡΑΜΜΗΣ ΣΤΗΝ ΟΡΟΦΗ ΜΕ ΕΛΑΣΜΑΤΑ - MOCOWANIE SZYNY NA SUFICIE ZA POMOCĄ OBEJMY - КРЕПЕЖ РЕЛЬСА НА ПОТОЛКЕ КРОНШТЕЙНАМИ - UPEVNĚNÍ KOLEJNICE NA STROP S DRŽÁKY - RAYLARIN TAVANA ASKI APARATLARININ SABİTLENMESİ - STROPNO PRIČVRŠČENJE VODILICE S NOSAČIMA - FIXAREA ȘINEI PE TAVAN CU CONSOLE - تثبيت قضبان السقف مع كتائف



F ASSEMBLAGGIO BRACCIO TRAINO - ASSEMBLY OF TRACK ONTO THE TRACK HOLDING BRACKET - ASSEMBLAGE BRAS ENTRAÎNEMENT
 MONTAGE SCHLEPPARM - ENSAMBLADO DEL BRAZO DE ARRASTRE - MONTAGE SLEEPPARM - MONTAGEM DO TRAÇO DE TRACÇÃO -
 ΣΥΝΑΡΜΟΛΟΓΗΣΗ ΒΡΑΧΙΟΝΑ ΕΛΚΥΣΗΣ - MONTÁŽ RAMIENIA POCIĄGOWEGO - СБОРКА ПРОТИВОВЕЦА - SEŠTAVENÍ TAŽNÉHO RAMENE -
 ÇEKME KOLLARININ KURULUMU - SASTAVLJANJE STAZE NA NOSAČ STAZE - ASAMBLAREA ȘINEI PE CONSOLA DE SPRIJIN A ȘINEI
 تجميع المسار على كتيفة إمساك المسار



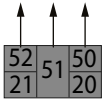
G MONTAGGIO TESTA A BINARIO - HEAD ASSEMBLY TO RAIL - MONTAGE TÊTE À RAIL - MONTAGE KOPF AN GLEIS
 MONTAJE DEL CABEZAL AL RIEL - MONTAGE KOP OP SPOOR - MONTAGEM DA CABEÇA NO TRILHO -
 ΣΥΝΑΡΜΟΛΟΓΗΣΗ ΚΕΦΑΛΗΣ ΣΤΗ ΓΡΑΜΜΗ - MONTÁŽ GŁOWICY NA SZYNIĘ - МОНТАЖ ГОЛОВКИ НА РЕЛЬСЕ -
 MONTÁŽ HLAVY KE KOLEJNICI - TAŞIYICI KAFANIN RAYA MONTAJI - MONTAŽA GLAVE NA VODILICU - ASAMBLAREA CAPULUI PE ȘINĂ -
 تجميع الرأس للقضيب



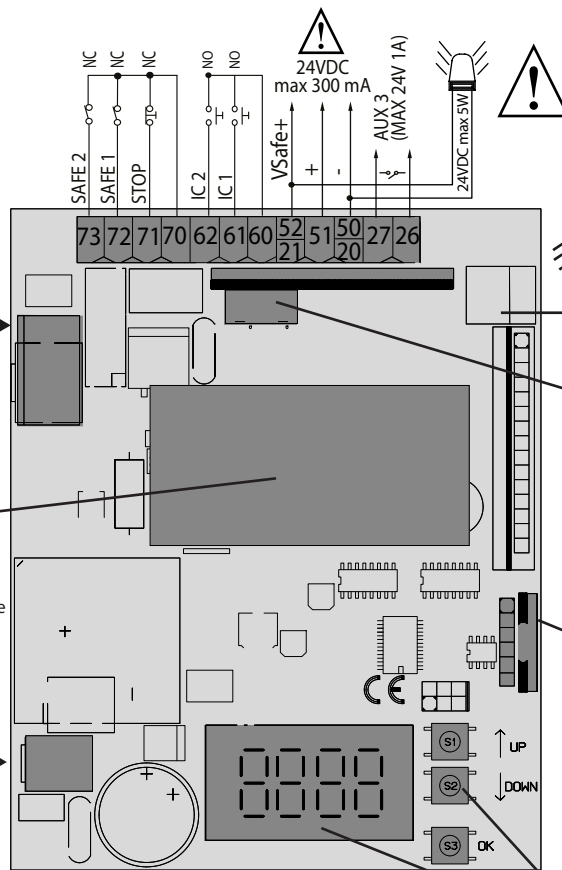
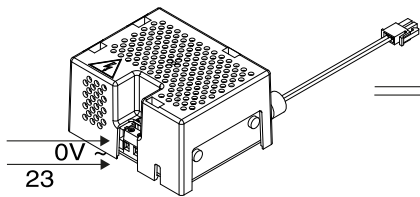
* in dotazione con il binario - supplied with the rail - fourni avec le rail
 mit dem Gleis mitgeliefert - en dotación con el riel - meegeleverd met het spoor -
 fornecida com o trilho - παρέχεται με τη γραμμή - dołączona do szyny -
 поставляется с рельсом - dodává se spolu s kolejnicí - raylı ekipman -
 isporučeno s vodilicom - furnizat odată cu șina - متوفر مع القضيب



Alimentazione in corrente continua
 Direct current supply
 Alimentation en courant continu
 Gleichstromversorgung
 Alimentación de corriente continua
 Gelijkstroomvoeding
 Alimentação em corrente contínua
 Παροχή συνεχούς ρεύματος
 Zasilanie prądem stałym
 Питание постоянного тока
 Napájenie stajnosmerným prúdom
 Sürekli akımlı güç kaynağı
 Napajanje istosmjernom strujom
 Sursă de curent direct
 مصدر طاقة تيار مباشر



Luce di cortesia - Courtesy lamp - Lampe de courtoisie
 Hilfsbeleuchtung - Luz interior - Waaklicht -
 Lâmpada de cortesia - Εσωτερικός φωτισμός -
 Oświetlenie wnętrza - Лампочка освещения -
 Prodleva zhasnuti Kapı ışığı - Svjetlo - Lampă de curtoazie
 مصباح زينة



Solo lampeggiante a LED - LED flashing only
 LED clignotante uniquement - Nur LED Blinklicht
 Solo luz LED intermitente - Enkel LED-knipperlicht
 Apenas luz LED intermitente
 Μόνο φως αναλαμπής τύπου LED
 Тільки діоди LED - Тільки мигаючий світлодіод
 Pouze LED blikačka - Yalnızca yanıp sönen LED
 Samo LED žaruljica - LED doar clipește
 ميض LED فقط

Connettore scheda opzionale
 Optional board connector
 Connecteur carte facultative
 Steckverbinder Zusatzkarte
 Conector de la tarjeta opcional
 Conector optionale kaart
 Conector para a placa opcional
 Όψια προαιρετικής πλακέτας
 Łącznik karty opcjonalnej
 Дополнительный разъем платы
 Konektor doplňkové přídavné karty
 Opsiyonel kart konektörü
 Priključak za opcijsku ploču
 Conector placă opțională
 موصل اللوحة الاختياري

Connettore programmatore palmare,
 Palmtop programmer connector,
 Connecteur programmeur de poche,
 Steckverbinder Palmtop-Programmierer,
 Conector del programador de bolsillo,
 Conector programmeerbare palmtop
 Conector programador palmar,
 Όψια φορητού προγραμματιστή,
 Łącznik programatora cyfrowego,
 Разъем портативного программатора,
 Konektor ručního programátoru,
 Avuçici programlayıcı konektörü.
 Priključak za uređaj za programiranje Palmtop
 Conector programator de mână
 موصل وحدة برمجة الكفي

Display + tasti programmazione
 Display plus programming keys
 Afficheur et touches de programmation
 Display und Programmierungstasten
 Pantalla más botones de programación
 Display meerdere toetsen programmeur
 Display mais teclas de programação
 Οθόνη + μπουτόν προγραμματιστή
 Wyświetlacz + przyciski programowania
 Дисплей + клавиши программирования
 Displej + programovací tlačítka
 Ekran + programlama tuşları
 Zaslón i tipke za programiranje
 Afişaj plus taste de programare
 الشاشة مع مفاتيح البرمجة

	SAFE1	SAFE2
TEST OFF SAFE1= 0,2,4	(1PHOT / 1 PHOT OP/ 1 PHOT CL) 	(1PHOT / 1 PHOT OP/ 1 PHOT CL)
TEST ON SAFE1= 1,3,5	(1 PHOT / 1 PHOT OP/ 1 PHOT CL) 	(1 PHOT / 1 PHOT OP/ 1 PHOT CL)
TEST OFF SAFE1= 6,9,12	(1 BAR / 1 BAR OP/ 1 BAR CL) 	(1 BAR / 1 BAR OP/ 1 BAR CL)
TEST ON SAFE1= 7,10,13	(1 BAR / 1 BAR OP/ 1 BAR CL) 	(1 BAR / 1 BAR OP/ 1 BAR CL)
TEST ON SAFE1= 8,11,14,16	(BAR 8K2 / BAR 8K2 OP/ BAR 8K2 CL) 	

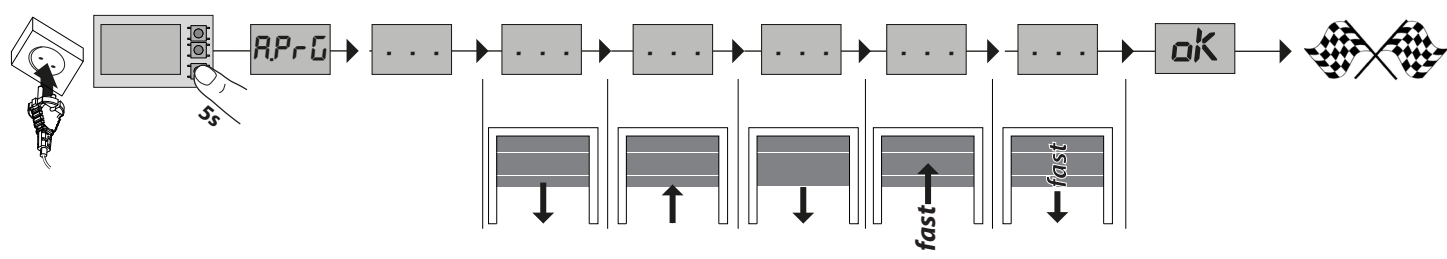


MODALITÀ BASSO CONSUMO (P5R_uE)
LOW POWER MODE (P5R_uE)
MODE BASSE CONSOMMATION (P5R_uE)
ENERGIESPARMODUS (P5R_uE)
MODO DE BAJO CONSUMO (P5R_uE)
SPAARSTAND (P5R_uE)
MODO DE BAIXO CONSUMO (P5R_uE)
ΛΕΙΤΟΥΡΓΙΑ ΧΑΜΗΛΗΣ ΚΑΤΑΝΑΛΩΣΗΣ (P5R_uE)
TRYB NISKIEGO ROBOŃ MOCY (P5R_uE)
РЕЖИМ НИЗКОГО ЭНЕРГОПОТРЕБЛЕНИЯ (P5R_uE)
REŽIM NÍZKÉ SPOTŘEBY (P5R_uE)
DUŠUK TÜKETİM MODU (P5R_uE)
NAČIN RADA S NISKOM POTROŠNJOM ENERGIJE (P5R_uE)
MOD ALIMENTARE REDUSĂ (P5R_uE)
 وضع الطاقة المنخفضة (P5R_uE)

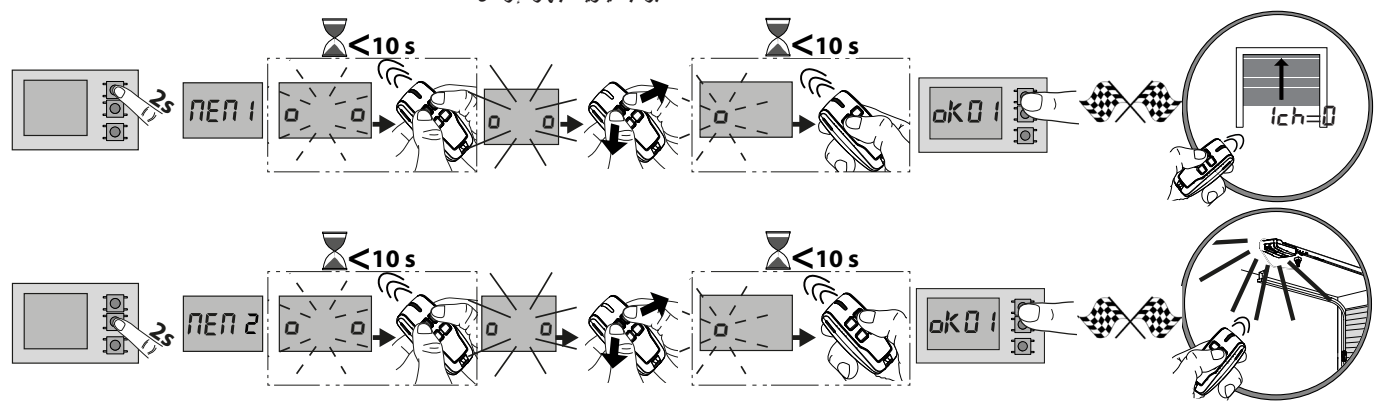


modalità basso consumo attiva
 active low power mode
 mode basse consommation actif
 Energiesparmodus aktiv
 modo de bajo consumo activo
 spaarstand actief
 modo de baixo consumo ativo
 λειτουργία χαμηλής κατανάλωσης ενεργή
 aktywny tryb niskiego robóć mocy
 активный режим низкого энергопотребления
 aktivní režim nízké spotřebý
 düşük tüketim modu aktif
 Način rada s niskom potrošnjom energije aktivan
 mod alimentare redusă activ
 تفعيل وضع الطاقة المنخفضة

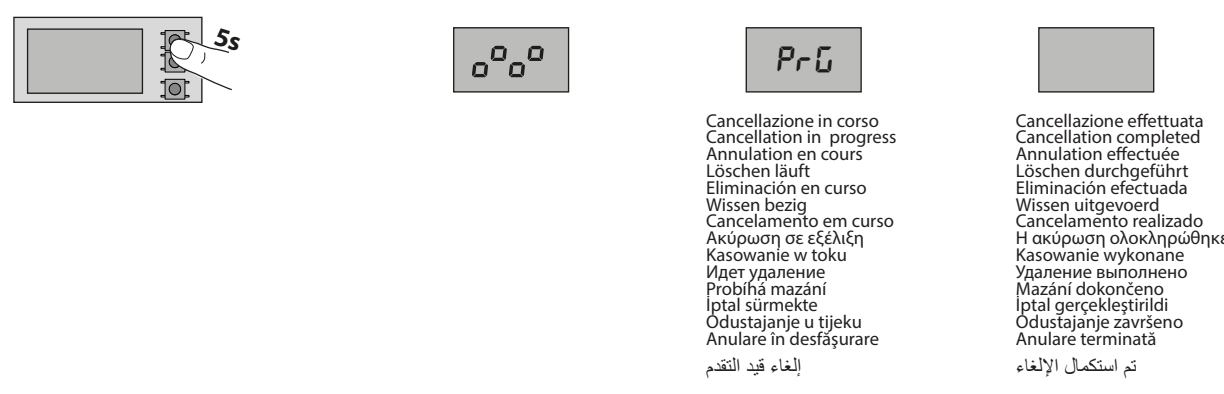
I MESSA IN FUNZIONE - START-UP - MISE EN SERVICE - INBETRIEBNAHME - PUESTA EN FUNCIONAMIENTO - INBEDRIJFSTELLING - COLOCAÇÃO EM FUNCIONAMENTO - ΘΕΣΗ ΣΕ ΛΕΙΤΟΥΡΓΙΑ - URUCHAMIANIE - ВВОД В ЭКСПЛУАТАЦИЮ - ΘΕΣΗ ΣΕ ΛΕΙΤΟΥΡΓΙΑ - BAŞLATIN - PUŞTANJE U RAD - ПОРНИРЕ - بدء تشغيل



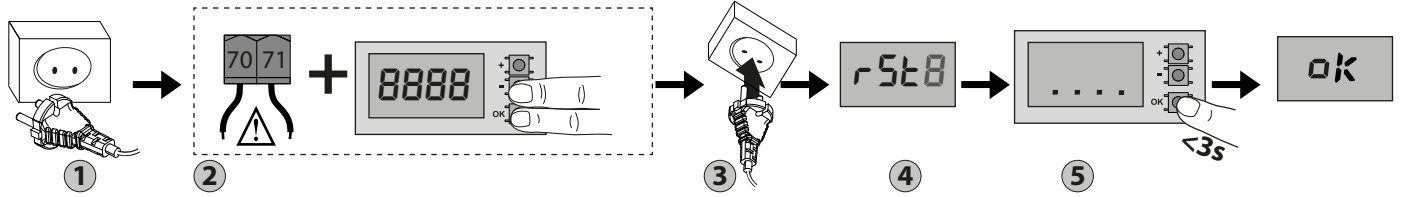
J PROGRAMMAZIONE TRASMETTITORI MANUALE - MANUAL TRANSMITTER PROGRAMMING - PROGRAMMATION MANUELLE ÉMETTEURS MANUELLE SENDERPROGRAMMIERUNG - PROGRAMACIÓN MANUAL DE LOS TRANSMISORES - PROGRAMAÇÃO MANUAL DOS TRANSMISSORES ΧΕΙΡΟΚΙΝΗΤΟΣ ΠΡΟΓΡΑΜΜΑΤΙΣΜΟΣ ΠΟΜΠΩΝ - RĘCZNE PROGRAMOWANIE NADAJNIKÓW - ΠΡΟΓΡΑΜΜΙΩΒΑΗΕ ΡΥΧΝΟΓΟ ΔΑΤΧΗΚΑ RUCNÍ PROGRAMOVÁNÍ VYSÍLAČŮ - VERICÍNIN MANUEL PROGRAMLANMASI - RUČNO PROGRAMIRANJE ODAŠILJAČA - HANDMATIGE PROGRAMMING ZENDERS - برمجة يدوية لجهاز الإرسال



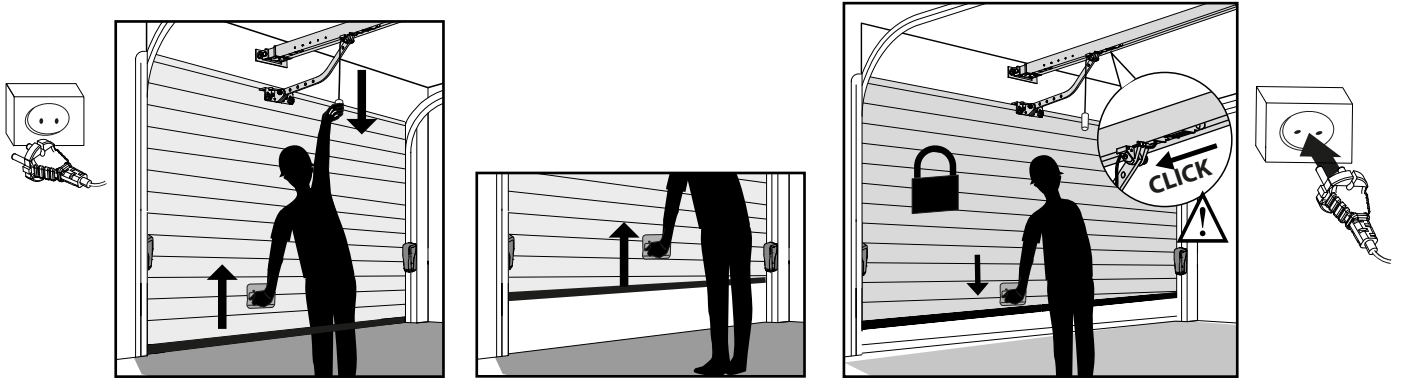
K CANCELLAZIONE TRASMETTITORI - TRANSMITTERS CANCELLATION - ANNULATION DES ÉMETTEURS-LÖSCHEN DER SENDER ELIMINACIÓN TRANSMISORES-WISSEN ZENDERS - PROGRAMAÇÃO REMOTA DOS TRANSMISSORES - ΑΠΟΜΑΚΡΥΣΜΕΝΟΣ ΠΡΟΓΡΑΜΜΑΤΙΣΜΟΣ ΠΟΜΠΩΝ-ZDALNE PROGRAMOWANIE NADAJNIKÓW-ДИСТΑΝΧΙΟΗΗΟΕ ΠΡΟΓΡΑΜΜΙΩΒΑΗΕ ΔΑΤΧΗΚΟΒ-VZDÁLENÉ PROGRAMOVÁNÍ VYSÍLAČŮ-VERICÍNIN UZAKTAN PROGRAMLANMASI - ODUSTAJANJE OD ODAŠILJAČA - ŞTERGEREA TRANSMIŢĂTOARELOR - إلغاء اجهزة الإرسال



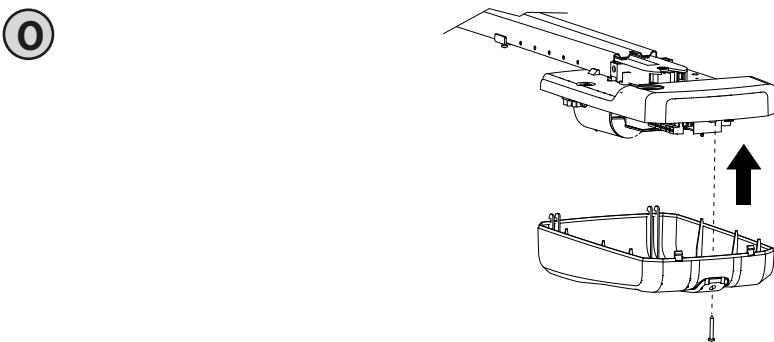
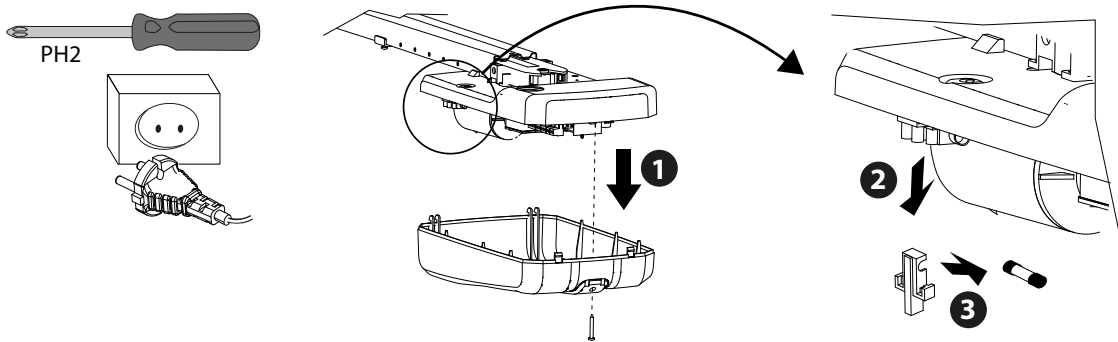
L RIPRISTINO DELLE IMPOSTAZIONI DI FABBRICA-RESTORING FACTORY SETTINGS - RÉTABLISSEMENT DES CONFIGURATIONS D'USINE - WIDERHERSTELLUNG DER WERKEINSTELLUNG - RESTAURACIÓN DE LAS CONFIGURACIONES DE FÁBRICA- DE FABRIEKSINSTELLINGEN HERSTELLEN - RESTABILIREA SETĂRILOR DIN FABRICĂ-REPOSIÇÃO DAS DEFINIÇÕES DE FÁBRICA - ΕΠΑΝΑΦΟΡΑ ΤΩΝ ΕΡΓΟΣΤΑΣΙΑΚΩΝ ΡΥΘΜΙΣΕΩΝ - RESETOWANIE DO USTAWIEŃ FABRYCZNYCH - ВОССТАНОВЛЕНИЕ ЗАВОДСКИХ НАСТРОЕК - OBNOVENÍ TOVÁRNÍHO NASTAVENÍ - VRAĆANJE TVORNIČKIH POSTAVKI - FABRIKA DÜZENLEMELERİNİN YENİDEN DÜZENLENMESİ- استعادة ضبط المصنع



M MANOVRA MANUALE - MANUAL OPENING - OUVERTURE MANUELLE - APERTURA MANUA - MANUELLE ÖFFNUNG - HANDMATIGE OPENING - ABERTURA MANUAL - ΧΕΙΡΟΚΙΝΗΤΟ ΑΝΟΙΓΜΑ - OTWIERANIE RĘCZNE - РУЧНОЕ ОТКРЫТИЕ - MANUÁLNI OTEVÍRÁNÍ - MANUEL AÇMA - PRIRUČNIK ZA UPORABU: RUČNI NAČIN RADA - MANUEL AÇMA - دليل المستخدم: التشغيل اليدوي



N SOSTITUZIONE FUSIBILE - REMPLACEMENT D'UN FUSIBLE - REMPLACEMENT D'UN FUSIBLE - AUSTAUSCH DER SICHERUNG - SUSTITUCION DEL FUSIBLE - VERVANGING ZEKERING - SUBSTITUIÇÃO DO FUSÍVEL - ΑΝΤΙΚΑΤΑΣΤΑΣΗ ΑΣΦΑΛΕΙΑΣ - WYMIANA BEZPIECZNIKA - ЗАМЕНА ПРЕДОХРАНИТЕЛЕЙ - VÝMĚNA POJISTKY - SIGORTANIN DEĞİŞTİRİLMESİ - ZAMJENA OSIGURAČA - ÎNLOCUIREA SIGURANȚEI - استبدال الصمامات



((ER-Ready))



U-LINK



8 027908 817327 >

AZIENDA CON
SISTEMA DI GESTIONE
CERTIFICATO DA DNV GL
= ISO 9001 =
= ISO 14001 =



www.bft-automation.com

BFT Spa

Via Lago di Vico, 44 **ITALY**
36015 Schio (VI)
T +39 0445 69 65 11
F +39 0445 69 65 22

SPAIN

**BFT GROUP ITALIBERICA DE
AUTOMATISMOS SL**
Camí de Can Bassa, 6, 08401
Granollers, Barcelona, Spagna

FRANCE

AUTOMATISMES BFT FRANCE SAS
50 rue jean zay
69800 Saint-Priest, Francia

GERMANY

BFT ANTRIEBSSYSTEME GMBH
Faber-Castell-Straße 29, 90522
Oberasbach, Germania

UNITED KINGDOM

BFT AUTOMATION UK LTD
Unit C2-C3 The Embankment Business
Park, Vale Road Heaton Mersey Stockport
Cheshire SK4 3GL United Kingdom

BFT AUTOMATION (SOUTH) LTD
Enterprise House Murdock Road, Dorcan,
Swindon, England, SN3 5HY

PORTUGAL

BFT PORTUGAL SA
Urb. Pedrulha lote 9 - Apartado 8123,
3025-248 Coimbra Portugal

POLAND

BFT POLSKA SP ZOO
Marecka 49, 05-220 Zielonka, Polonia

IRELAND

BFT AUTOMATION IRELAND
Unit D3 City Link Business Park, Old Naas
Road, Dublin

CROATIA

BFT ADRIA DOO
Obrovac 39, 51218, Dražice, Croazia

CZECH REPUBLIC

BFT CZ SRO
Ustecka 533/9, 184 00 Praha 8,
Czech

TURKEY

BFT OTOMASYON KAPI
Şerifali Mahallesi, no, 34775
Ümraniye/İstanbul, Turchia

U.S.A

BFT AMERICAS INC.
1200 S.W. 35th Avenue Suite B Boynton
Beach FL 33426

AUSTRALIA

BFT AUTOMATION AUSTRALIA PTY
29 Bentley St, Wetherill Park NSW
2164, Australia

EMIRATES

BFT MIDDLEEAST FZCO
FZS2 AA01 -PO BOX 262200, Jebel Ali Free
Zone South Zone 2, Dubai - United Arab

NEW ZEALAND

BFT AUTOMATION NEW ZEALAND
224/A Bush Road, Rosedale,
Auckland, New Zealand