

Beatbot Sora 70

Посібник користувача



Beatbot

⚠ ВАЖЛИВІ ІНСТРУКЦІЇ З ТЕХНІКИ БЕЗПЕКИ

ПЕРЕД ВИКОРИСТАННЯМ ПРОЧИТАЙТЕ ВСІ ІНСТРУКЦІЇ

Під час встановлення та використання цього електрообладнання завжди дотримуйтесь основних запобіжних заходів, зокрема тих, що наведені нижче:

ПОПЕРЕДЖЕННЯ: Уважно прочитайте всі попередження та інструкції з техніки безпеки. Недотримання попереджень та інструкцій може призвести до ураження електричним струмом, пожежі та/або серйозних травм.

1.1 Попередження та застереження

ПРОЧИТАЙТЕ ТА ДОТРИМУЙТЕСЯ ВСІХ ІНСТРУКЦІЙ

- Цей виріб можуть використовувати діти віком від 8 років, а також особи з фізичними, сенсорними, інтелектуальними вадами або обмеженим досвідом чи знаннями під наглядом батьків або опікунів для гарантування безпечної експлуатації та уникнення будь-яких ризиків. Діти не повинні виконувати чищення або технічне обслуговування пристрою без нагляду.
- Дітям не слід гратися з цим виробом. Переконайтеся, що діти та домашні тварини перебувають на безпечній відстані від роботи під час його роботи.
- Аби запобігти випадковому ввімкненню робота, переконайтеся, що робот вимкнений, перш ніж брати його або переносити. Перенесення робота з пальцем на кнопці живлення може призвести до нещасних випадків.
- За неналежного використання рідина з акумулятора може витікати. Уникайте контакту. У разі потраплення промийте їх водою. Якщо рідина потрапила в очі, негайно зверніться за медичною допомогою. Рідина з акумулятора може спричинити подразнення або опіки.
- Не використовуйте пошкоджені або модифіковані акумулятори чи прилади. Пошкоджені або модифіковані акумулятори можуть непередбачувано працювати, що може призвести до пожежі, вибуху або травмування.
- Не використовуйте акумулятори чи зарядні пристрої сторонніх виробників. Використовуйте вказаний блок живлення KLP072A-2802300zz. Суфікс «zz» = BS, EU, CN, US, JP, AU, TW, IN, AR, BR або KR вказує на тип вилки для різних регіонів. Якщо шнур живлення пошкоджено, його має замінити виробник, його сервісний агент або особа з аналогічною кваліфікацією.
- Не розміщуйте зарядний пристрій поблизу джерел тепла. Дотримуйтесь усіх інструкцій із заряджання та не заряджайте пристрій за температури поза межами зазначеного в інструкції діапазону. Неправильне заряджання або заряджання за температур поза межами зазначеного діапазону може пошкодити акумулятор та збільшити ризик пожежі.

- Перед чищенням або технічним обслуговуванням переконайтеся, що робот вимкнено, а зарядний пристрій від'єднано від мережі.
- Цей виріб містить акумулятор, який може замінювати лише кваліфікований технік. Не модифікуйте та не намагайтеся ремонтувати пристрій чи акумулятор, окрім випадків, зазначених в інструкції з використання та догляду. Обслуговування має виконувати кваліфікований спеціаліст, використовуючи лише ідентичні запасні частини. Це гарантує безпечне використання виробу.
- Не заходьте в басейн, поки робот працює у воді.
- Коли робот-пилосос для басейну знаходиться під водою, ви можете дістати його за допомогою гачка, що додається. Будь ласка, використовуйте гачок правильно та обережно, аби уникнути випадкових травм.
- Не піддавайте акумуляторну батарею або пристрій впливу вогню чи надмірного тепла. Вплив вогню або температур вище 130°C/265°F може спричинити вибух.
- За нормальних умов користувачі повинні триматися на мінімальній відстані 20 см від робота.
- Робот оснащений низкою передових датчиків, які відіграють вирішальну роль у його функціональності та продуктивності. Щоб забезпечити продуктивність та термін служби робота, уникайте тривалого перебування його в екстремальних умовах навколишнього середовища, таких як високі температури, інтенсивне освітлення або замерзання. Рекомендується використовувати та зберігати робота відповідно до вимог цього посібника.
- Перевищення висоти 2100 м (6890 футів) призведе до неможливості належної роботи очищувача. Тому переконайтеся, що робот використовується в місцях, які відповідають цьому обмеженню щодо висоти.

ЗБЕРЕЖІТЬ ЦІ ІНСТРУКЦІЇ

1.2 Вимоги МРЕ

Аби відповідати вимогам FCC/IC щодо впливу радіочастотного випромінювання, користувачі мають підтримувати мінімальну відстань 20 см або більше між антеною цього пристрою та людьми під час його роботи. Для забезпечення відповідності не рекомендується використовувати пристрій на відстані, ближчій за цю.

За нормальних умов використання це обладнання слід розміщувати на відстані щонайменше 20 см між антеною та користувачем.

1.3 Сертифікація FCC/IC




Будь-які зміни або модифікації, прямо не схвалені стороною, відповідальною за відповідність вимогам, можуть анулювати право користувача експлуатувати обладнання. Це обладнання було протестовано та визнано таким, що відповідає обмеженням для цифрових пристроїв класу В згідно з Частиною 15 Правил FCC. Ці обмеження розроблені для забезпечення належного захисту від шкідливих перешкод у житлових приміщеннях. Це обладнання генерує, використовує та може випромінювати радіочастотну енергію, і якщо його встановити та використовувати не відповідно до інструкцій, воно може спричинити шкідливі перешкоди радіозв'язку. Однак немає гарантії, що перешкоди не виникнуть у певній установці. Якщо це обладнання спричиняє шкідливі перешкоди для радіо-або телевізійного прийому, що можна визначити, вимкнувши та увімкнувши обладнання, користувачеві рекомендується спробувати позбутися перешкод одним або кількома з наступних заходів:

- Переорієнтуйте або перемістіть приймальну антену.
- Збільште відстань між обладнанням та приймачем.
- Підключіть обладнання до розетки в ланцюзі, відмінному від того, до якого підключено приймач.
- Зверніться за допомогою до дилера або досвідченого радіо/телетехніка.

1.4 Заява про 5G

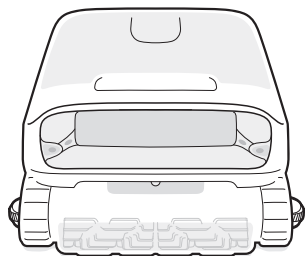
- Пристрій, що працює в діапазоні 5150-5250 МГц, призначений лише для використання в приміщенні, аби мінімізувати потенційну можливість шкідливих перешкод для систем мобільного супутникового зв'язку, що працюють на одному каналі;
- Для пристроїв зі знімними антенами максимально допустимий коефіцієнт підсилення антени в діапазонах 5250-5350 МГц та 5470-5725 МГц має забезпечувати відповідність обладнання межі еквівалентної ізотропно випромінюваної потужності (e.i.r.p.).

1.5 Режим СЕС

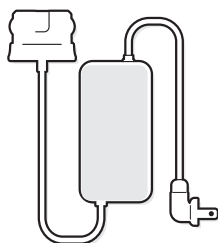
Спочатку переведіть перемикач у положення  , потім у положення  , і нарешті знову переведіть його у положення  та утримуйте протягом 20 секунд, аби активувати режим СЕС.

02/ Огляд продукту

2.1 Вміст упаковки



Робот

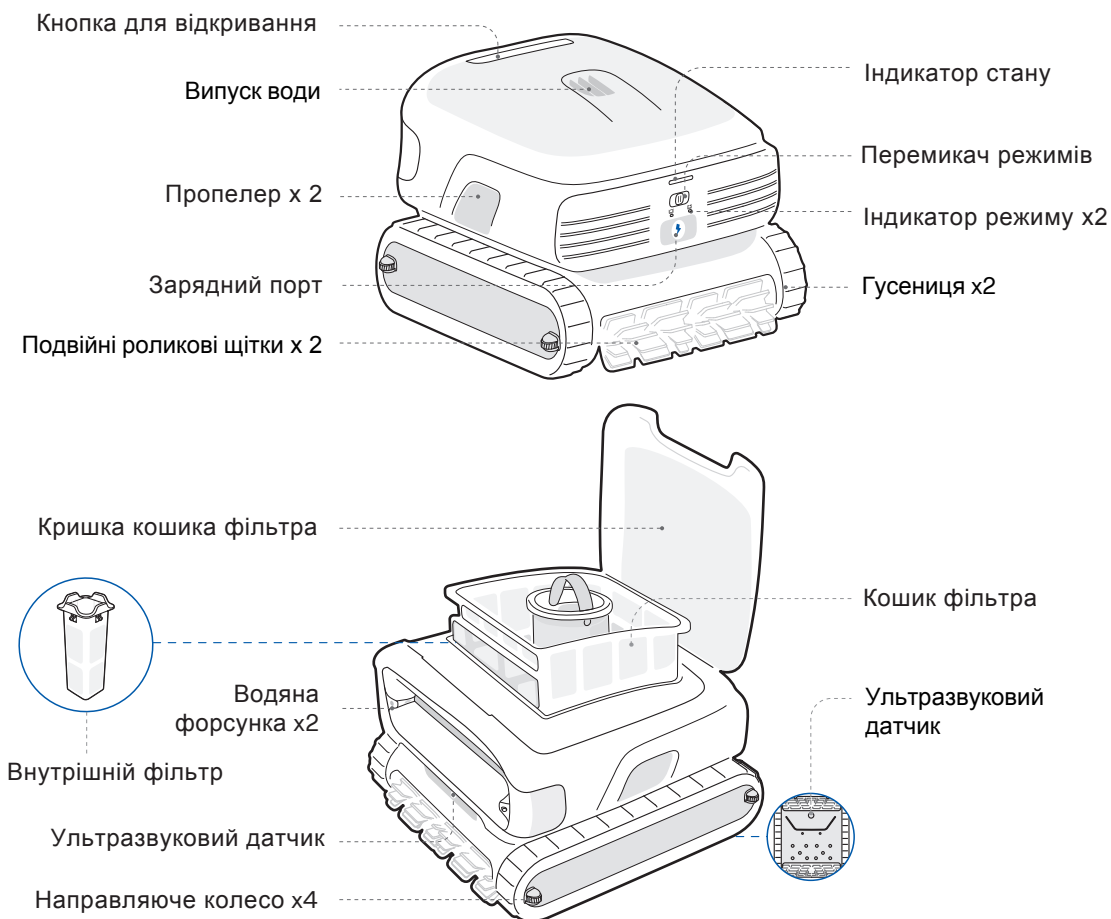


Зарядний пристрій



Гак

2.2 Опис пристрою



*Схема наведена лише для ознайомлення. Будь ласка, зверніться до фактичного виробу для отримання точної інформації.

03/ Специфікації

3.1 Основна інформація

Модель	Sora 70
Робоча напруга	21.6 В
Час роботи	5год
Вхід для заряджання	100-240В~50/60Гц 1.8А Макс.
Вихідна потужність зарядного пристрою	28В \equiv 2.3А 64.4Вт
Номінальна потужність	10000 мАг
Час заряджання	4.5год
Місткість фільтрувального кошика	6л
Температура довкілля під час заряджання	0°C~40°C (32°F~104°F)
Температура/Вологість для зберігання	-20°C~45°C (-4°F~113°F) RH<=75%
Клас захисту IP	IP68

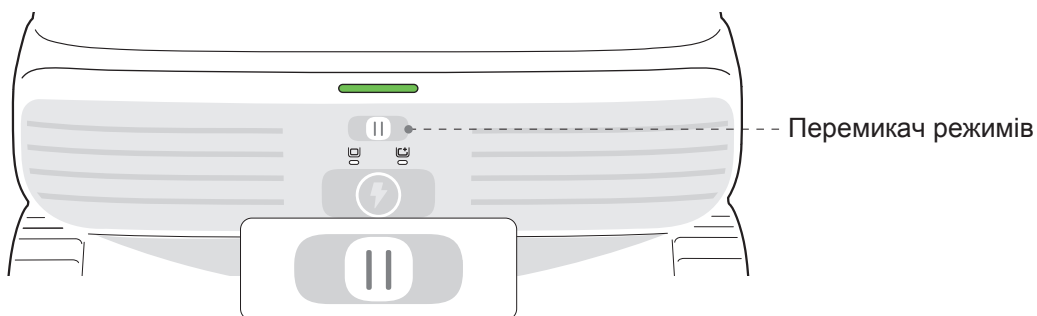
3.2 Специфікації бездротової технології



Wi-Fi	
Робоча частота	2.4G: 2.400-2.4835 GHz 5G: 5.150-5.725 GHz
Потужність передавача (EIRP)	2.4G: \leq 19 dBm 5G: \leq 21 dBm
Bluetooth	
Робоча частота	2.400-2.4835 GHz
Потужність передавача (EIRP)	\leq 10 dBm

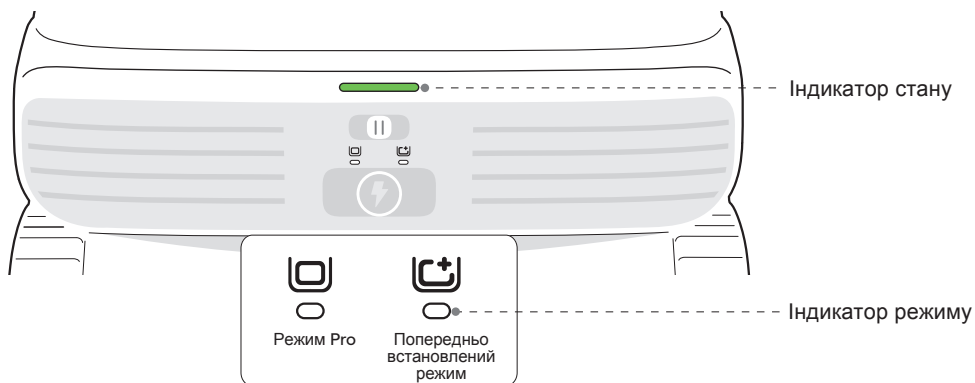
3.3 Вимоги до якості води для використання робота

Хлор	Max 4 PPM
РН	7.0-7.8
Температура	6-35°C (43-95°F)
Сіль	Максимум = 5000 PPM
Глибина води	0.2-3.5 м (0.7 - 11.5 футів)

04/ Керування та індикатори



Функція	Використання
Увімкнення	Пересуньте перемикач режимів у положення  /  та відпустіть.
Вимкнення	Натисніть і утримуйте перемикач режимів в позиції  приблизно 3 секунди.
Вибір режиму Pro	Переведіть перемикач режимів у позицію  та відпустіть після увімкнення.
Вибір попередньо встановленого режиму	Переведіть перемикач режимів у позицію  та відпустіть після увімкнення.
Увімкнення точки доступу робота	Натисніть і утримуйте перемикач режимів в позиції  приблизно 5 секунди.
Скидання до заводських налаштувань	Спочатку переведіть перемикач режимів у положення  , потім у положення  . Нарешті, знову переведіть його у положення  та утримуйте близько 5 секунд.



Індикатор стану

Блимаючий індикатор		Заряджання
Постійне зелене світло		Високий рівень заряду батареї
Постійне жовте світло		Низький рівень заряду батареї
Постійне помаранчеве світло		Дуже низький рівень заряду батареї
Блимаючий синій індикатор		Увімкнення точки доступу робота / оновлення OTA
Блимаючий помаранчевий індикатор		Помилка / Скидання до заводських налаштувань

Індикатор режиму

Постійне зелене світло		Вибраний режим
Блимаюче зелене світло		Повернення

05/ APP

5.1 Завантаження застосунку

Ви можете відсканувати QR-код нижче або знайти "Beatbot" в App Store чи Google Play, щоб завантажити застосунок.



5.2 Підключення робота

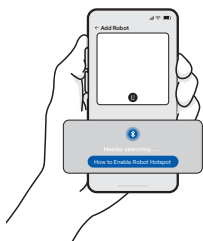
Перед підключенням, будь ласка, перевірте наступне:

- Робот увімкнено.
- Ваш телефон і робот знаходяться в зоні покриття однієї мережі Wi-Fi, і сигнал стабільний.
- Піднесіть телефон ближче до робота.

Після ввімкнення робот автоматично перейде в режим налаштування мережі.

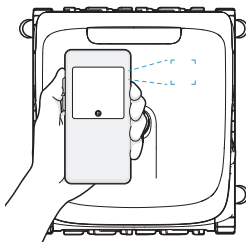
Відкрийте застосунок Beatbot. Натисніть «Add Robot» (Додати робота) на головній сторінці, а потім виберіть один із наведених нижче способів додавання робота та завершення налаштування:

Додайте через Bluetooth



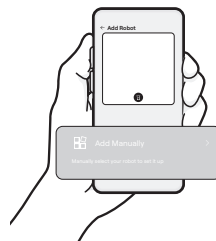
Переконайтеся, що на вашому мобільному телефоні увімкнено Bluetooth. Він автоматично шукатиме вашу модель робота.

Скануйте, аби додати



Направте камеру телефону на QR-код, розташований на роботі.

Додайте вручну



Натисніть «Add Manually» (Додати вручну), виберіть модель робота зі списку.

Помилка налаштування мережі ?

Якщо ви зіткнулися з будь-якою з наступних ситуацій:

1. Початкове налаштування мережі не вдалося.
2. Робот вже прив'язаний до іншого облікового запису.

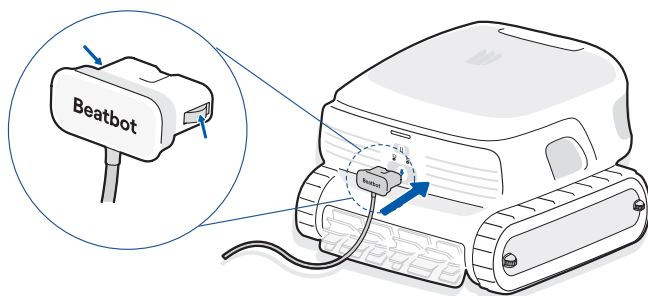
Виконайте такі дії:

1. Пересуньте перемикач режимів праворуч і утримуйте його протягом 5 секунд, аби вручну активувати точку доступу робота.
2. Дотримуйтесь інструкцій у застосунку, аби завершити процес налаштування.

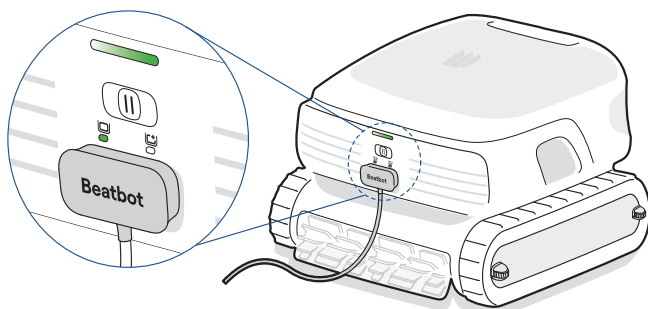
06/ Експлуатація

6.1 Заряджання

1. Переконайтеся, що зарядні контакти з обох боків зарядного пристрою сухі та чисті. Вирівняйте та підключіть зарядний пристрій до зарядного порту робота. Ви почуєте клацання, коли він буде правильно підключений.



2. Блумаючий індикатор свідчить про те, що триває заряджання. Підключіть зарядний пристрій до розетки. Блумаючий індикатор свідчить про те, що триває заряджання. Робот повністю заряджений, коли індикатор світиться зеленим світлом.



Поради:

1. Будь ласка, зарядіть робота перед першим використанням.
2. Заряджайте робота в приміщенні в сухому, прохолодному місці зі стабільним покриттям Wi-Fi.

6.2 Підготовка перед використанням



Перед початком прибирання переконайтеся, що в басейні немає сторонніх предметів, таких як рушники чи іграшки.





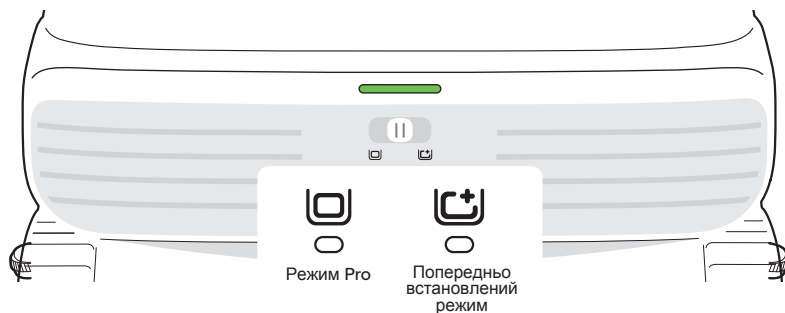
Для оптимальних результатів очищення рекомендується використовувати робота окремо від системи циркуляції.



Не допускайте тварин та людей до басейну під час прибирання.

6.3 Виберіть режим очищення

1. Переведіть перемикач режимів у положення /  та відпустіть, аби увімкнути робота. Індикатори режимів почнуть змінюватися послідовно, а індикатор стану згасне. Коли все буде готово, індикатор вибраного режиму та індикатор стану світлитимуться постійно.
2. Робот автоматично почне прибирання у вибраному режимі.
3. Щоб змінити режим прибирання, просто знову натисніть перемикач.



Режим очищення	Покриття
Режим Pro	Дно, Стіни & Ватерлінія, Поверхня
Попередньо встановлений режим (За замовчуванням встановлено режим "Поверхня")	Поверхня

Порада:

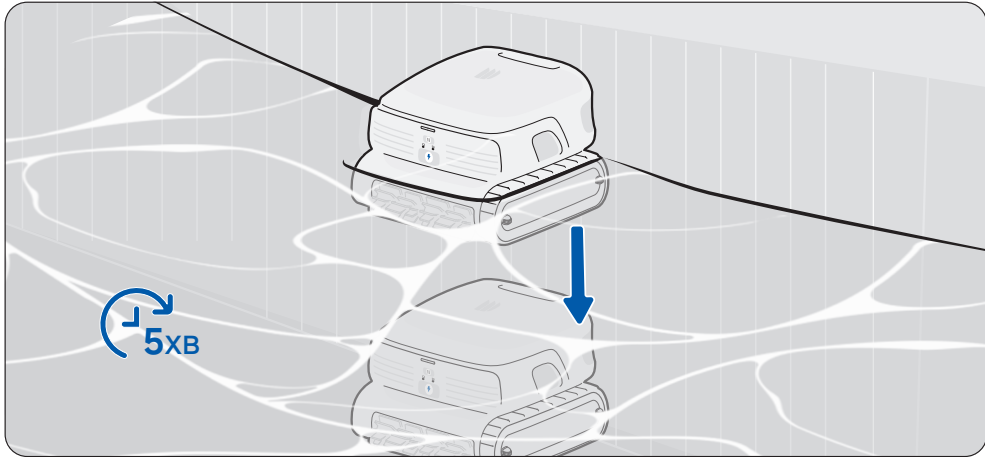
Коли перемикач режимів встановлено в режим попереднього налаштування, ви можете обрати інші режими прибирання (режим підлоги, стандартний режим тощо) через застосунок. Ваш вибір автоматично синхронізується з роботом, що дозволить вам наступного разу запустити його безпосередньо за допомогою перемикача.

6.4 Початок прибирання

1. Обережно помістіть робота у воду вздовж стінки басейну.

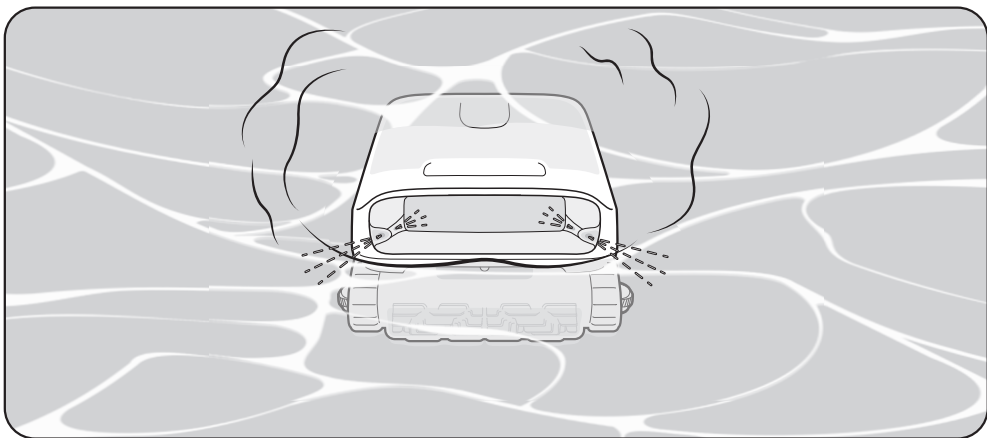


2. За винятком режиму роботи на поверхні, робот почне випускати повітря зі своєї плавучої камери, як тільки він опиниться у воді. Цей процес триває близько 5 хвилин, протягом яких він занурюється та осідає на дно басейну. Після цього прибирання розпочнеться автоматично.



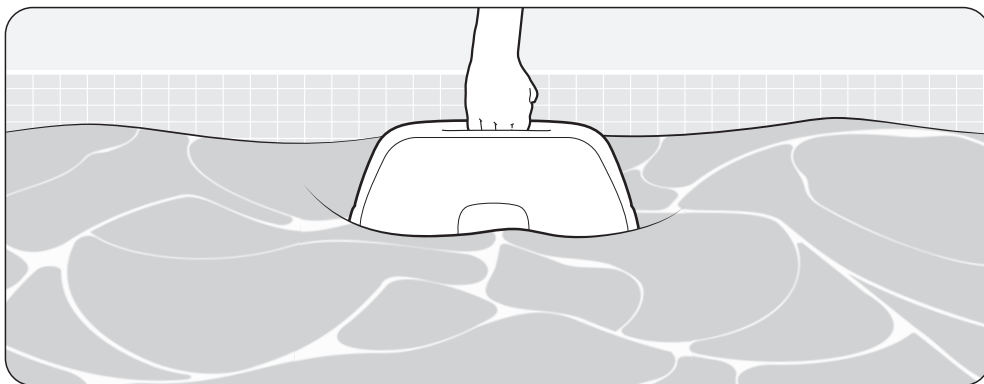
Поради:

1. Для забезпечення оптимального розташування та ефективності очищення рекомендується обережно розмістити робота у воді вздовж стінки басейну.
2. Зверніть увагу, що сигнал Wi-Fi робота слабшатиме та перериватиметься під час занурення. Це нормально. З'єднання автоматично відновиться, щойно робот повернеться на поверхню або вийде з басейну. Після цього застосунок відновить підключення та синхронізує останні дані про прибирання.
3. Струмінь води активний під час очищення поверхні. Щоб запобігти розбризкуванню води, не виймайте робота безпосередньо з води під час його роботи. Якщо вам потрібно перервати очищення та заздалегідь вийняти робота з води, спочатку завершіть поточне завдання очищення через застосунок.

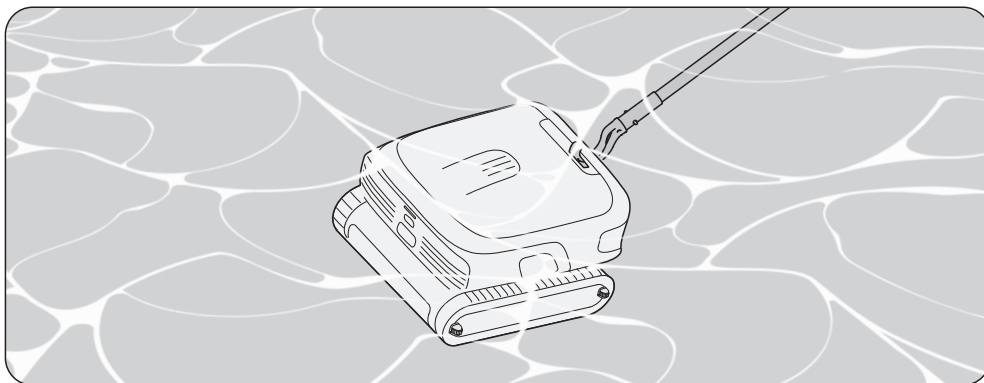


6.5 Вилучення з води

1. Після завершення задачі з очищення робот автоматично припаркується біля стіни басейну. Після вилучення із води він почне автоматично зливати воду.



2. У малоймовірному випадку, якщо робот не припаркується біля стіни басейну автоматично, ви зможете вручну дістати його за допомогою гачка, що додається.



Поради:

1. Робот автоматично зіллє воду, щойно опиниться поза басейном. Заради вашої безпеки, будь ласка, переконайтеся, що робот знаходиться подалі від будь-яких джерел живлення під час цього процесу.
2. Якщо акумулятор робота розрядиться під час процесу прибирання, він вимкнеться і не зможе самостійно спорознитися. У цьому випадку, будь ласка, скористайтеся гачком, що входить до комплекту, аби витягнути робота та зарядити його.

⚠ Після ввімкнення розпочнеться автоматичне зливання води. Цей процес має відбуватися на вулиці, аби запобігти пошкодженню водою підлоги в приміщенні.

07/ Технічне обслуговування

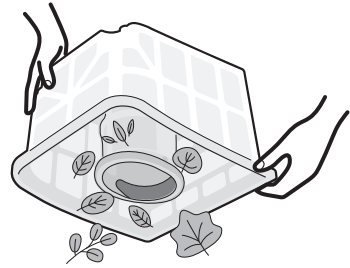
Перед виконанням будь-якого технічного обслуговування переконайтеся, що робот відключено від джерела живлення. Щоб отримати детальні інструкції щодо процедур технічного обслуговування та заміни деталей, відкрийте застосунок і перейдіть до розділу «Технічне обслуговування».

7.1 Кошик фільтра

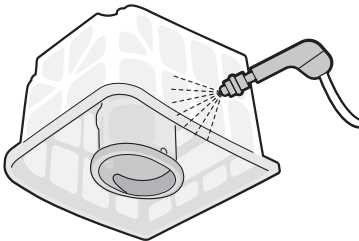
- 1 Натисніть перемикач, аби відкрити кришку фільтрувального кошика.



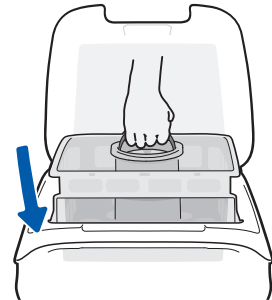
- 2 Дістаньте фільтрувальний кошик і видаліть сміття.



- 3 Ретельно промийте фільтрувальний кошик водою зі шлангу.

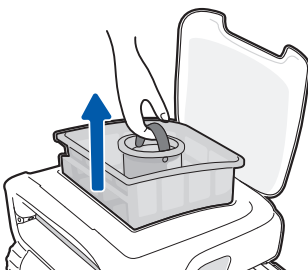


- 4 Знову встановіть його в робот і закрийте кришку.

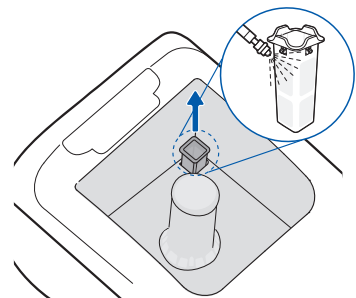


7.2 Внутрішній фільтр

- 1 Натисніть перемикач, аби відкрити кришку фільтрувального кошика, і вийміть його.

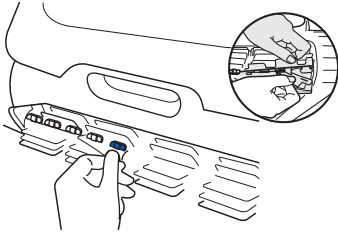


- 2 Дістаньте внутрішній фільтр і ретельно промийте його водою зі шлангу. Потім встановіть його на місце.

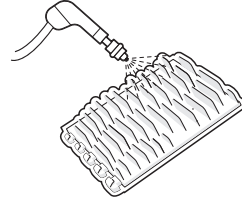


7.3 Роликова щітка

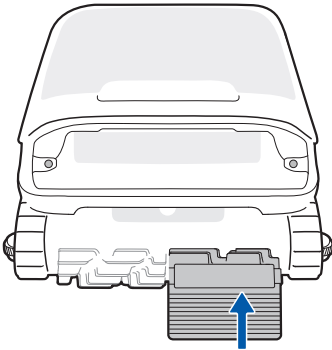
1 Відкрийте фіксатори роликової щітки та зніміть гумову смужку.



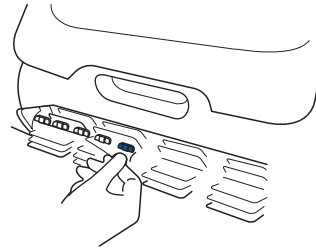
2 Очистіть роликову щітку від будь-якого сміття та ретельно промийте її водою зі шлангу.



3 Встановіть гумову щітку на місце.

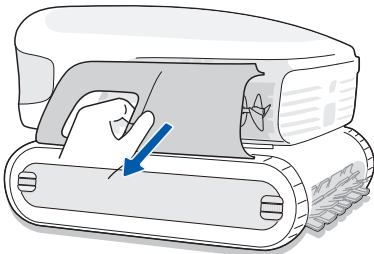


4 Обережно протягніть фіксатори через кожен отвір.

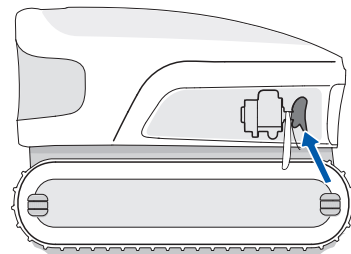


7.4 Пропелер

1 Зніміть кришку пропелера.

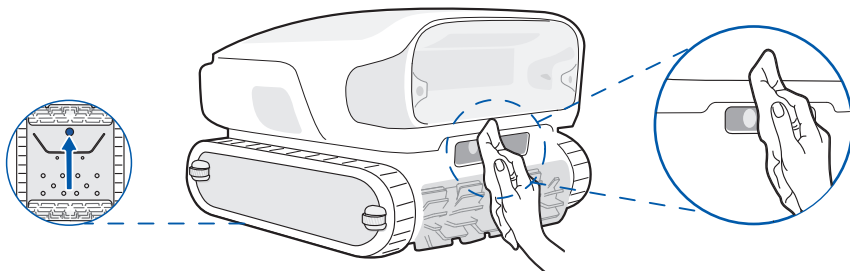


2 Видаліть будь-яке сміття (наприклад, волосся), що намотується на пропелер.



7.5 Ультразвуковий датчик

Після кожного використання необхідно переконатися, що на датчиках немає бруду. За потреби обережно протріть їх м'якою сухою тканиною.



08/ Зберігання взимку

Умови зберігання: Знайдіть прохолодне, сухе крите місце для зберігання, захищене від прямих сонячних променів, дощу та морозу. Тримайте робота подалі від екстремальних температур, відкритого вогню та місць, доступних для дітей.

Зливання води: Перед тривалим зберіганням переконайтеся, що вся внутрішня вода повністю злита. Аби вручну активувати злив, спочатку переведіть перемикач режимів вліво, потім переведіть його вправо і утримуйте протягом близько 5 секунд. Зачекайте приблизно 5 хвилин, поки процес зливання завершиться.

Захист від пилу: Під час тривалого зберігання належним чином захищайте робота від пилу.

Вимкнення живлення та догляд за батареєю: Вимикайте живлення та від'єднуйте робота від джерела живлення під час зберігання. Рекомендується перевіряти рівень заряду батареї принаймні кожні 6 місяців та заряджати її приблизно до 50%.

9/ Післяпродажне обслуговування

Гарантійний термін	3 роки
Офіційний веб-сайт	www.beatbot.com
Email	service.eu@beatbot.com
Безкоштовний номер	+49 71411424070 Пн-Нд 9:00 -18:00 (CET)

Літій-іонний акумулятор містить речовини, небезпечні для навколишнього середовища. Перш ніж утилізувати робота, будь ласка, вийміть акумуляторний блок, після цього вже утилізуйте його або здайте на переробку. Пристрій використовується відповідно до місцевих законів і правил країни або регіону.

10/ Найчастіші запитання

Чому робот не рухається або рухається повільно на дні басейну?

- Рекомендується експлуатувати робота окремо від циркуляційного насоса.
- Робот міг застрягти у зливів або інших перешкодах на дні басейну. Якщо він не звільниться протягом кількох хвилин, допоможіть йому вручну, використовуючи гачок. Після цього робот продовжить прибирання.
- Якщо басейн занадто брудний, робот швидко всмоктуватиме сміття та мул. Будь ласка, перевірте фільтрувальний кошик, аби дізнатися, чи потребує він очищення.

Чому робот так довго занурюється?

- Це абсолютно нормально! Після розміщення робота у воді йому потрібен деякий час, щоб випустити повітря з його плавучої камери. Будь ласка, зачекайте терпляче приблизно 5 хвилин.

Чому робот не в мережі?

- Слабкий сигнал Wi-Fi: Робот може бути занадто далеко від зони дії сигналу Wi-Fi або міг зануритися у воду, що призводить до відключення мережі. Робот автоматично підключиться знову, як тільки сигнал відновиться.
- Вимкнення робота: Робот автоматично вимикається, коли акумулятор розряджається. Після заряджання та ввімкнення робот автоматично підключиться знову.
- Робот підключено через інший обліковий запис: Робот може бути підключений до іншого облікового запису. Ви можете спробувати повторно підключити його за допомогою застосунку.
- Проблеми з маршрутизатором: Якщо маршрутизатор перезавантажується, якщо відбулися зміни в назві чи паролі Wi-Fi маршрутизатора або якщо маршрутизатор додав робота до чорного списку, спочатку вирішіть ці проблеми, аби визначити, чи робот знову підключиться до мережі. Якщо проблема не зникає, перепідключіться.

Чому робота не можна зарядити?

- Переконайтеся, що робот правильно підключено до зарядного пристрою.
- Перевірте, чи контакти заряджання на роботі та зарядному пристрої чисті та не мають іржі чи бруду. За потреби обережно очистіть контакти, перш ніж повторно спробувати зарядити робот.

Чому чути шум перед початком прибирання та його завершенням?

- Це нормально. Робот зливає воду, це триває приблизно 5 хвилин.

*Якщо у вас виникнуть будь-які проблеми під час використання пристрою, відвідайте офіційний веб-сайт/ застосунок, щоб переглянути розділ поширених запитань, або зверніться за допомогою до нашої служби підтримки клієнтів.

11/ Інформація про WEEE

Усі вироби з цим символом є відходами електричного та електронного обладнання (WEEE згідно з директивою 2012/19/ЄС), які не слід змішувати з несорттованими побутовими відходами. Натомість, вам слід захищати здоров'я людини та довкілля, здаючи своє відпрацьоване обладнання до спеціально відведеного пункту збору, призначеного урядом або місцевими органами влади для переробки відходів електричного та електронного обладнання. Правильна утилізація та переробка допоможуть запобігти потенційним негативним наслідкам для довкілля та здоров'я людини. Будь ласка, зверніться до установника або місцевих органів влади для отримання додаткової інформації про місцезнаходження, а також умови роботи таких пунктів збору.