

 GRÜNTEK

ІНСТРУКЦІЯ

ПО ЕКСПЛУАТАЦІЇ ТА ТЕХНІЧНОМУ
ОБСЛУГОВУВАННЮ

ОБПРИСКУВАЧ
АКУМУЛЯТОРНИЙ

BS-10-3
Li-Ion



ЗМІСТ

1. ЗАГАЛЬНІ ВКАЗІВКИ.....	3
2. ТЕХНІЧНІ ВИМОГИ.....	3
3. КОМПЛЕКТНІСТЬ.....	3
4. ВИМОГИ ЩОДО ТЕХНІКИ БЕЗПЕКИ.....	4
5. БУДОВА ПРИСТРОЮ.....	5
6. ПІДГОТОВКА ТА ПОРЯДОК РОБОТИ.....	6
7. ТЕХНІЧНЕ ОБСЛУГОВУВАННЯ ТА ЗБЕРІГАННЯ.....	6
8. МОЖЛИВІ НЕСПРАВНОСТІ ТА МЕТОДИ ЇХ УСУНЕННЯ.....	7
9. ГАРАНТІЙНІ УМОВИ ТА ОБОВ'ЯЗКИ.....	8

Шановний покупцю! Дякуємо Вам за вибір!

Акумуляторний обприскувач **ТМ GRUNTEK** спрощує експлуатацію за рахунок електронасоса, що працює від вбудованої літій-іонної акумуляторної батареї напругою 12 В.

Довговічний ЛІТІЙ-ІОННИЙ акумулятор не потребує обслуговування і доповнюється захисною електронною платою. Високопродуктивний та енергозберігаючий мембранний насос дозволяє зручно використовувати обприскувач.

1. ЗАГАЛЬНІ ВКАЗІВКИ

1.1. При купівлі виробу обов'язково перевірте його комплектність та відсутність ЗОВНІШНІХ механічних пошкоджень. Після продажу виробу претензії щодо некомплектності та ЗОВНІШНІХ механічних пошкоджень не приймаються. Зберігайте чек протягом гарантійного строку.

1.2. Щоб уникнути пошкоджень та нещасних випадків унаслідок неправильного використання, уважно ознайомтеся з Інструкцією, зберігайте її.

1.3. Дотримуйтесь техніки безпеки.

1.4. Обприскувач призначений лише для побутового використання. Наприклад, для хімічної обробки від шкідників та захворювань рослин, плодово-ягідних, овочевих та інших культур. Можливе обприскування рослин емульсіями, суспензіями та розчинами отрутохімікатів на приватних ділянках, у теплицях та інших місцях. Обприскувач може бути використаний для поливу і позакореневого підживлення рослин, санації домашньої худоби та дезінфекції приміщень, а також для миття вікон та автомашин.

1.5. Обприскувач при дотриманні правил експлуатації не завдає шкоди навколишньому середовищу та здоров'ю людини.

2. ТЕХНІЧНІ ХАРАКТЕРИСТИКИ

Тип насоса:	мембранний
Витрата рідини:	до 3,0±0,3 л/хв
Тип акумулятора:	літій-іонний, 12В
Ємність акумулятора:	6000 мАг
Час заряджання:	до 7 годин
Час роботи (безперервне розпилення):	150–200 хв
Тиск:	від 0 до 4,0 бар
Довжина шлангу:	1,2 м
Телескопічна штанга (нержавіюча сталь):	50–88 см
Діаметр штанги:	0,8 см
Вага нетто:	3,45 кг

3. КОМПЛЕКТАЦІЯ

Акумуляторний обприскувач з вбудованим акумулятором (12В, 6000 мАг):	1 шт
Зарядний пристрій 1,0А з роз'ємом С13:	1 шт
Шланг 1,2 м:	1 шт
Насадка для обприскувача:	4 шт
Ущільнююче кільце:	2 шт
Фільтр для рідини:	1 шт
Ручка регулятора потоку:	1 шт
Телескопічна трубка 50–88см (±2 см):	1 шт
Кронштейн для трубки:	1 шт
Наплічний ремінь:	2 шт
Інструкція:	1 шт

Увага! Зовнішній вигляд інструменту та комплектація може відрізнятися від зображеного на малюнку. Це пов'язано з подальшим технічним вдосконаленням моделі. Виробник залишає за собою право вносити зміни у конструкцію та комплектацію інструменту без попереднього повідомлення користувача з метою підвищення його споживчих якостей.

4. ВИМОГИ ЩОДО ТЕХНІКИ БЕЗПЕКИ

4.1. Не використовуйте виріб у промислових та професійних цілях або не за призначенням. Обприскувач не призначений для роботи з розчинами, що містять їдкі речовини.

Увага! Виробник не несе відповідальності за несправності, пошкодження, спричинені нецільовим використанням виробу.

4.2. Забороняється працювати із легкозаймистими рідинами та розчинами.

4.3. Забороняється використання виробу дітьми та людьми з обмеженими розумовими або фізичними можливостями.

4.4. Дотримуйтеся таких правил безпечної роботи з виробом:

- не використовуйте виріб з пошкодженою мережевою вилкою або шнуром;
- не беріться за мережеву вилку вологими руками;
- не кладіть виріб на мережевий шнур, стежте за тим, щоб шнур перебував осторонь від предметів, що можуть його пошкодити;
- при вийманні з розетки беріться за мережеву вилку, а не за шнур;
- не прочищайте форсунку при відкритому крані;
- не користуйтеся виробом при швидкості вітру більше 3 м/с;
- не вживайте їжу під час роботи.

4.5. При роботі з отрутохімікатами необхідно суворо дотримуватись додаткових заходів безпеки:

- дотримуйтеся доданих до хімікатів інструкцій щодо застосування та зберігання;
- після обробки не збирайте врожай раніше зазначеного терміну;
- користуйтеся необхідними засобами індивідуального захисту (окуляри, маска, респіратор, захисні рукавички, костюм тощо);
- необхідно накрити всі джерела водопостачання в радіусі 4 м від зони обробки;
- стежте за тим, щоб факел розпилу не направлявся вітром на вас або працівників поруч;
- періть одяг, на який потрапили хімікати;
- не працювати з отрутохімікатами більше 6 год на день;
- забороняється працювати з отрутохімікатами дітям до 16 років, вагітним та жінкам, що годують;
- після закінчення роботи необхідно відповідним чином промити обприскувач та його частини, ретельно вимити руки й обличчя водою з милом, прополоскати рот;
- у разі потрапляння хімікату на шкіру слід змити його великою кількістю води з милом.

При будь-яких отруєннях скористайтеся обов'язковою при цих роботах медичною аптечкою та зверніться до найближчої медичної установи;

-забороняється залишати хімікат у резервуарі обприскувача на тривалий час.

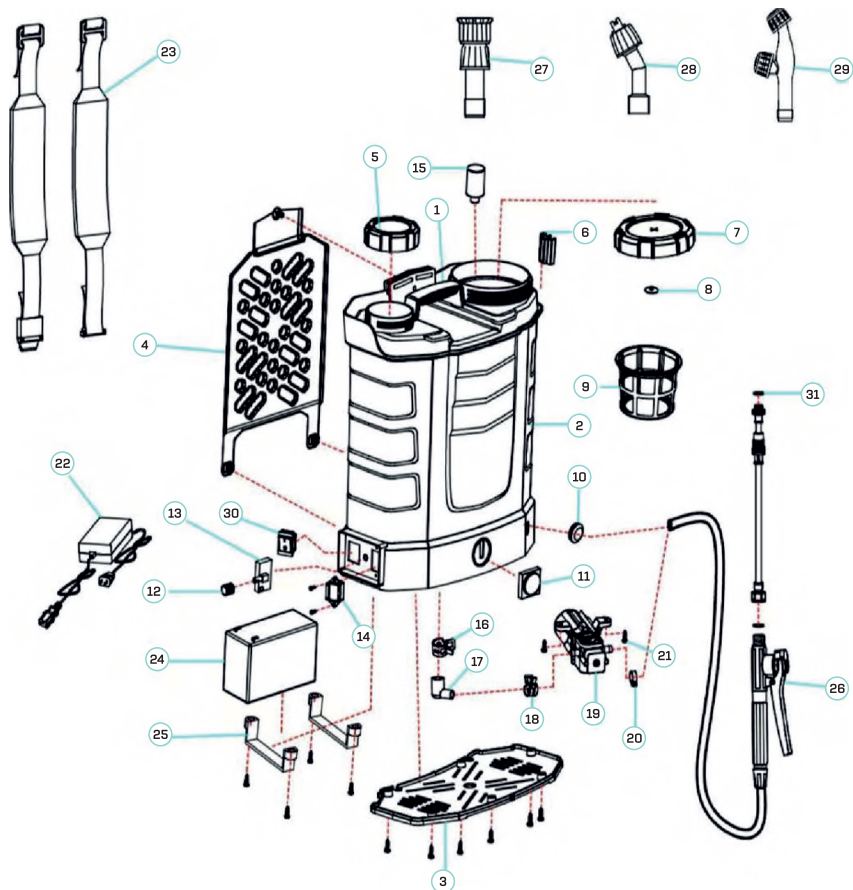
4.6. Щоб уникнути пожежі, ураження електричним струмом, серйозних травм, від'єднайте зарядний пристрій від мережі живлення у таких випадках:

- при тривалих перервах у його роботі;
- при потрапленні на зарядний пристрій або мережевий шнур рідини;
- при появі функціональних порушень і несправностей у роботі, запаху продуктів горіння ізоляції або пластику;
- при пошкодженні мережевого шнура, вилки або корпусу зарядного пристрою.

4.7. Щоб уникнути пошкоджень виробу, виконуйте такі умови:

- не використовуйте робочу рідину з температурою вище 40 °C;
- не користуйтеся обприскувачем при мінусових температурах;
- не залишайте обприскувач на сонці на тривалий час;
- бережіть виріб і його складові частини від деформацій, ударів та падінь;
- не допускайте потрапляння в резервуар для рідин сторонніх предметів;
- не допускайте контакту резервуара та шланга обприскувача з гострими предметами;
- не піднімайте ємність за шланг;
- не заповнюйте рідиною резервуар повністю.

5. БУДОВА ПРИСТРОЮ



1. Верхня частина корпусу
2. Резервуар
3. Нижня кришка
4. Підкладка
5. Мала кришка
6. Фіксатор для шлангу
7. Велика кришка
8. Клапан
9. Фільтр
10. Подвійне кільце
11. Вольтметр
12. Кнопка регулятора
13. Регулятор
14. Гніздо для зарядного шнура
15. Фільтр
16. Пружина

17. Коліно
18. Затискач
19. Насос
20. Затискач
21. Гвинти
22. Зарядний пристрій
23. Ремені
24. Батарея
25. Планки
26. Ручка
27. Форсунка з чотирма отворами
28. Форсунка
29. Подвійна форсунка
30. Вимикач
31. Ущільнювач

6. ПІДГОТОВКА ТА ПОРЯДОК РОБОТИ

1. Повністю зарядіть акумулятор перед використанням. Підключіть зарядний пристрій до джерела живлення 220 В, а інший кінець зарядного кабелю вставте в зарядний порт обприскувача, доки не засвіяться три зелені індикатори: повністю заряджений.
2. Під час першого використання зробіть пробне обприскування чистою водою, щоб перевірити, чи є витік води на кожному з'єднанні та чи хороший ефект розпилення. Після всіх цих дій, рідину можна налаштувати на роботу.
3. Спеціальні рідини, такі як сильні кислоти, сильні луги та легкозаймисті рідини, суворо заборонені для використання у обприскувачі.
4. Будь ласка, не використовуйте нерозчинний у воді порошок, тому що він не розчиняється в рідині та легко суспендується в резервуарі для води. Тверда речовина осяде та заблокує сітку фільтра та канал насоса в резервуарі для води. Будь ласка, використовуйте рідкі хімікати.
5. Обприскувач слід використовувати у діапазоні температури навколишнього середовища 0-40°C.
6. Заливати розчини слід через сітку фільтра, інакше можна легко спричинити потраплення іншого сміття, що призведе до блокування сітки фільтра та водяного насоса в резервуарі для води, що вплине на нормальне використання обприскувача.
7. Якщо під час додавання рідини виникне перелив, негайно протріть його.
8. Після того, як резервуар для води буде наповнений водою, будь ласка, накрийте та щільно закрутіть кришку, щоб рідина не переливалася під час роботи.
9. Натисніть вимикач живлення один раз, водяний насос почне працювати, і його можна розпилювати через кілька секунд. Натисніть вимикач живлення ще раз, насос перестане працювати. Коли рідина в резервуарі для води закінчується, насос продовжить працювати, будь ласка, вчасно вимкніть живлення.
10. Під час розпилення хімікатів, біопрепаратів зверніть увагу на наступне:
 - а) Під час процесу розпилення потрясіть розпилювач ліворуч і праворуч, щоб збільшити ширину розпилення. Перенесення обприскувача та рухи з ним повинні бути правильно узгоджені, щоб запобігти витоку рідини та вплинути на якість роботи
 - б) Розпилювати препарати бажано вранці або вдень, у прохолодну та безвітряну погоду, щоб меншити їх випаровування та марнування
 - в) Не розбризкуйте проти вітру
11. Після розприскування препаратів обов'язково залийте чисту воду та розбризкуйте протягом 2-3 хвилин, щоб злити препарат, що залишився в обприскувачі, інакше це призведе до пошкодження водяного насоса.
12. Після вимкнення живлення, будь ласка, працюйте в суворій відповідності до інструкцій виробника хімікатів, інакше це може призвести до забруднення навколишнього середовища та може бути небезпечним.
13. Зберігаючи обприскувач в більш холодному місці, усі рідини необхідно злити, щоб запобігти пошкодженню різних частин обприскувача;
14. Акумулятор необхідно заряджати і зберігати, особливо після використання, його слід вчасно заряджати (якщо він не використовується тривалий час, його слід заряджати через місяць).

7. ТЕХНІЧНЕ ОБСЛУГОВУВАННЯ ТА ЗБЕРІГАННЯ

- 7.1. Перед кожним використанням перевіряйте цілісність виробу, затягування різьбових з'єднань, відсутність засмічень в системі розприскування при натисканні на кран, а також наявність робочої напруги вбудованого акумулятора. При необхідності зарядіть акумулятор згідно з п. 6.1.
- 7.2. Після кожного використання здійсніть чищення обприскувача згідно з п. 6.11, потім протріть виріб сухою тканиною.

73. На початку кожного сезону необхідно змастити силіконовим мастилом або солідолом поршень та порожнину насоса, попередньо розібравши.

74. Зберігайте виріб у сухому, прохолодному, захищеному від прямих сонячних променів місці. При цьому шланг повинен бути у вільному, не стисненому і не перегнутому стані. Вбудований акумулятор має бути повністю зарядженим. Щомісяця підзаряджайте акумулятор.

8. МОЖЛИВІ НЕСПРАВНОСТІ ТА МЕТОДИ ЇХ УСУНЕННЯ

Неполадка	Причина	Рішення
Не працює електронасос	1. Розряджений акумулятор 2. Несправний елекгропривід насоса	1. Зарядіть акумулятор згідно з п. 6.1 2. Зверніться до продавця відповідно до п. 9.4
Не заряджається акумулятор	1. Несправний зарядний пристрій 2. Втрата ємності акумулятором	1. Замініть зарядний пристрій 2. Замініть акумулято
При роботі не створюється робочий тиск або швидко втрачається при закритому крані	Дефеїст насоса або системи розприскування	Відновіть або замініть дефектну деталь
Підкрапує рідина із з'єднань та слабке розпилювання	Негерметичні з'єднання	Підтягніть з'єднання, за необхідності, розберіть його, перевірте наявність засмічень, якість кілець ущільнення
Брандспойт не працює	1. Шланг перегнутий чи перетиснутий 2. Засмічення у системі розприскування	1. Випряміть шланг 2. Визначте місце засмічення та видаліть його
Не закривається (не відкривається) кран	Негерметичні з'єднання крана або його пошкодження	Розберіть кран, промийте деталі проточною водою, протріть сухою ганчіркою. Потім змастіть їх силіконовим мастилом та зберіть

9. ГАРАНТІЙНІ УМОВИ ТА ОБОВ'ЯЗКИ

9.1. Термін гарантійного обслуговування виробу становить 12 місяців з дня його продажу.

9.2. Строк служби виробу становить 2 роки з дня його продажу. При дотриманні споживачем правил експлуатації та технічного обслуговування виробу його термін служби може значно перевищити зазначений виробником.

9.3. Після закінчення строку служби виробу відповідальність за його експлуатацію несе споживач. Утилізація виробу проводиться відповідно до чинного законодавства.

9.4. Претензії щодо недоліків виробу слід направляти продавцю виробу за місцем його придбання.

9.5. Гарантійному обслуговуванню підлягають несправні з вини виробника вироби з печаткою продавця та відміткою про продаж у гарантійному талоні.

9.6. Гарантійне обслуговування передбачає безкоштовне надання запчастини та витрати праці при усуненні дефектів у термін, що не перевищує 60 робочих днів із дня пред'явлення претензії продавцю.

9.7. Гарантійному обслуговуванню не підлягають вироби, дефекти яких виникли внаслідок:

- використання виробу в професійних цілях або не за призначенням;
- механічних пошкоджень, що виникли після передачі товару покупцеві;
- недотримання встановлених виробником правил експлуатації, обслуговування та зберігання виробу;
- надмірного забруднення або підвищеного зносу деталей приводу виробу;
- забруднень системи виробу;
- потрапляння всередину виробу пилу, комах та інших сторонніх предметів;
- стихійних лих та інших форс-мажорних обставин.

9.8. Гарантійне обслуговування не поширюється на такі операції, як складання, регулювання, техобслуговування, чищення, змащування виробу та його вузлів, а також адаптування до умов експлуатації споживача.

9.9. Гарантією не передбачені претензії стосовно технічних характеристик виробу, якщо вони відповідають параметрам, встановленим виробником, або внесені в графу «Особливі відмітки» інструкції.

9.10. Гарантія не поширюється на речі та насадки, які не є складовою частиною виробу: фільтри, сітки, кришки, трубки, шланги, ремені, кільця ущільнювачів, прокладки, мастила, кріплення, маску, стаканчик та запасні частини.

9.11. Гарантійний строк зберігання виробу при нормальних кліматичних умовах становить 24 місяці від дати виготовлення, зазначеної на виробі.

Увага! Відповідальність за якість (гарантійне обслуговування) виробів, реалізованих споживачем після цього строку, несе продавець цих виробів!

9.12. Виробник залишає за собою право без додаткового повідомлення вносити незначні зміни в конструкцію виробу, що не погіршують його споживчі властивості.

Модель

GRUNTEK BS-10-3 Li-Ion

Серійний номер

ГАРАНТІЯ

12

МІСЯЦІВ

Гарантія - 12 місяців з дня продажу**Мережа сервісних центрів**

м. Київ	Київська обл., Києво-Святошинський р-н, с. П. Борщагівка, вул. Петропавлівська, 4, (044) 371-4037, 274-9595
м. Дніпропетровськ	вул. Карла Лібкнехта, 50, (0562) 39-21-13
м. Львів	пр-т. Чорновола, 95, (0322) 31-16-31
м. Івано-Франківськ	вул. Угорницька, 12Г, (0342) 50-82-00

Місце для штампу

Дата продажу



Умови виконання гарантійних зобов'язань

Строк гарантії починається з дня продажу виробу та продовжується протягом строку, що зазначений в «Інструкції з експлуатації» чи в каталозі відповідної продукції. Гарантія передбачає безкоштовне усунення несправностей, що виникли з вини виробника під час гарантійного строку. При зверненні в АСЦ (авторизований сервісний центр) обов'язковим є наявність оригіналу заповненого Гарантійного талону (із зазначенням заводського номеру, дати продажу, підписом продавця, штампом торгової організації), касового (товарного) чеку або копії видаткової накладної. Гарантія покриває витрати тільки на роботу та запасні частини.

Увага! При перших ознаках несправності виробу (підвищений шум, вібрація, втрата потужності, сильне іскріння, запах гарі і т.і.) його подальша експлуатація забороняється.

З умовами гарантії ознайомлений. Передпродажну перевірку здійснено — до зовнішнього вигляду та якості роботи інструмента претензій не маю. (Відсутність підпису покупця позбавляє права на гарантійний ремонт!)

Покупець _____



ВИРОБЛЕНО
на замовлення компанії S&R Industrierwerkzeuge GmbH
Виробничі потужності знаходяться в Китаї.

ПОСТАЧАЛЬНИК В УКРАЇНІ:

АТ «Альцест»

Адреса: Україна, 08129, Київська обл., Києво-Святошинський р-н,
с. Петропавлівська Борщагівка, вул. Петропавлівська 4.

Тел. 0800503000

www.e-altsest.com