

# Компрессор поршневой безмаслянный с редуктором

Арт. номер 81-120;



## 1. Описание и функции:

Уникальное оборудование для профессиональной нанесения краски. Достижимое максимальное давление – 4Атм. Применяется в прикладном искусстве, иллюстрациях, ретушировании фотографий и т.д.

Характеристики:

1. Аппарат оснащен устройством, защищающим от перегрева. Автоматически отключается при перегреве и перегрузках. Автоматически перегружается.
2. Возможна настройка на различные уровни давления. Аппарат выключается и перегружается, когда достигнет установленного давления.
3. Воздушный многофункциональный фильтр позволяет воздуху легко поступать в агрегат, после чего отделяет и аккумулирует воду. Оснащен манометром измерения давления для контролем давления. Специальный переключатель давления может быть выставлен на любое давление от 0 до 4 Атм. Аэрограф будет работать на выставленном давлении, а компрессор выключится автоматически, когда достигнет выставленного давления.

## 2. Технические параметры:

**Тип:** Одноцилиндровый поршневой компрессор.

**Мощность:** 1/5 лошадиных сил

**Вольтаж:** 220-240V/50Гц

110-120V, 220V /60Гц

**Автостоп, исходное давление 2,8Атм, конечное давление 4 Атм** (можно выставить особое давление)

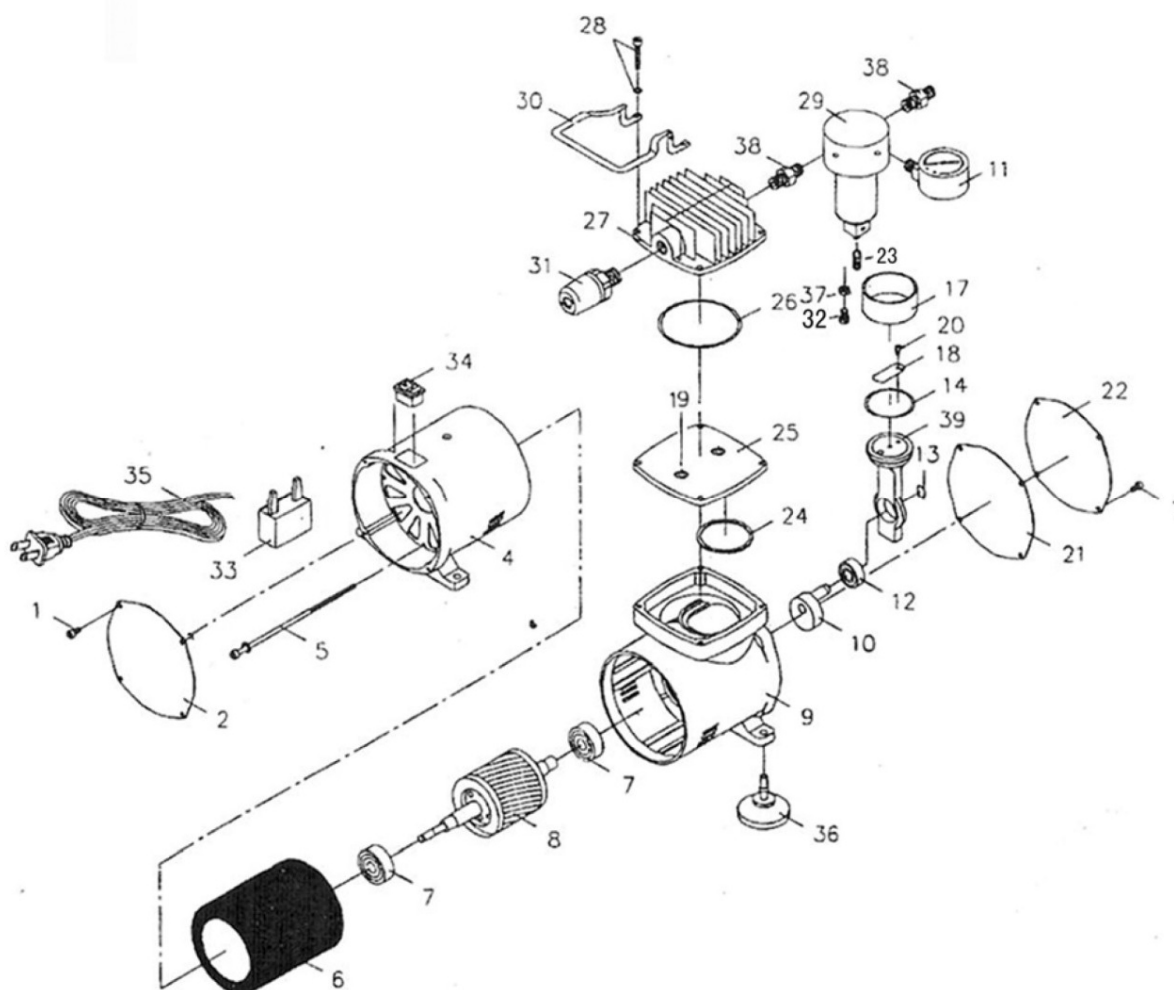
**Выход воздуха:** 23-25 л/мин

**Гарнитура:** манометр, регулятор давления, воздушный фильтр

**Фитинги:** быстродействующие соединения и штуцеры 1/8" BSP

5. Никогда не включайте компрессор вблизи легковоспламеняющихся жидкостей и газов – компрессор может дать искру во время работы. Не используйте компрессор рядом с ёмкостями с жидкими красками, бензином, химикалиями, клеями и другими огнеопасными веществами.
6. Компрессор выключится сам, если будут иметь место перегрузки или перегрев. Выключите компрессор и включите его только после того, как он остынет.
7. Держите аппарат в местах недоступных детям. Не позволяйте детям или другим неподходящим личностям прикасаться к компрессору или проводам.
8. Правильно выбирайте давление, в соответствии с выполняемыми работами. Если выбрано давление ниже стандартного, аппарат выключится автоматически. Подобные операции могут привести к поломкам.

## 3. Схема



Деталь №	Описание	Кол-во	Деталь №	Описание	Кол-во
1	Болт	8	22	Передняя крышка	1
2	Задняя крышка	1	23	Клапан спуска воды	1
4	Задний корпус	1	24	Кольцо	1
5	Болт	4	25	Блок цилиндра	1
6	Статор	1	26	Кольцо	1
7	Подшипник	2	27	Головка цилиндра	1
8	Ротор	1	28	Шуруп крышки (колпачка)	4
9	Передний корпус	1	29	Фильтр	1
10	Противовес	1	30	Ручка	1
11	Манометр	1	31	Переключатель давления	1
12	Подшипник	1	32	Регулятор давления	1
13	Фиксирующее кольцо	1	33	Конденсатор	1
14	Компрессионное кольцо	1	34	Выключатель	1
17	Цилиндр	1	35	Провод	1
18	Пластина клапана	1	36	Резиновая прокладка	4
19	Клапан	2	37	Стопорная гайка	1
20	Болт	1	38	Воздуховыводитель	2
21	Передняя прокладка	1	39	Манжета	1

#### 4. Возможные неполадки:

Неполадки	Причины	Варианты устранения
Мотор не работает	<ol style="list-style-type: none"> <li>1. Провод поврежден</li> <li>2. Соединения внутри кабеля повреждены</li> <li>3. Выключатель не работает</li> </ol>	<ol style="list-style-type: none"> <li>1. Проверьте электрический кабель и замените его на новый.</li> <li>2. Откройте заднюю пластину и проверьте внутренние соединения кабеля</li> <li>3. Проверьте выключатель и замените его на новый</li> </ol>
Мотор гудит, но не запускается	<ol style="list-style-type: none"> <li>1. Воздуховыводящий клапан засорен или заблокирован</li> <li>2. Неправильно поставлен клапан цилиндра (не то направление) после первого использования, разборки и сборки аппарата.</li> </ol>	<ol style="list-style-type: none"> <li>1. Откройте пробку вывода воздуха или сделайте вывод воздуха плавным.</li> <li>2. Правильно соберите и подсоедините клапан цилиндра</li> </ol>
Мотор запускается, но издает необычные или клацающие (стучащие, щелкающие) звуки	<ol style="list-style-type: none"> <li>1. Подшипники повреждены или разболтались</li> <li>2. Болты в поршне (шатуне) разболтались</li> </ol>	<ol style="list-style-type: none"> <li>1. Замените подшипники на новые</li> <li>2. Подтяните болты, замените износившиеся на новые</li> </ol>
Распыление или покраска очень слабые. Давление недостаточное.	<ol style="list-style-type: none"> <li>1. Течь (повреждение) в воздушных соединениях.</li> <li>2. Поврежден воздушный шланг</li> <li>3. Болты на крышке цилиндра разболтались</li> </ol>	<ol style="list-style-type: none"> <li>1. Обмотайте воздушные соединения уплотняющей лентой и затяните.</li> <li>2. Замените воздушный шланг на новый</li> <li>3. Подтяните болты</li> </ol>
Мотор хорошо работает, но воздух не подается или нет давления.	<ol style="list-style-type: none"> <li>1. Шурупы клапанов и шурупы диафрагм разболтались или неправильно вкручены</li> <li>2. Входящая пластина разрушена после продолжительного использования под высоким давлением</li> </ol>	<ol style="list-style-type: none"> <li>1. Откройте переднюю крышку и подтяните шурупы, а также закрепите диафрагму в необходимом положении</li> <li>2. Замените входящую пластину на новую.</li> </ol>