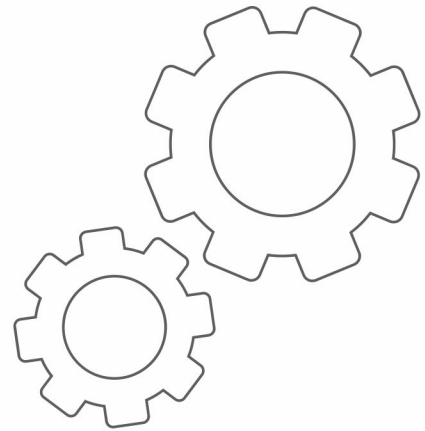


РОЗУМНИЙ ТУАЛЕТ

ІНСТРУКЦІЯ КОРИСТУВАЧА



● Обов'язково прочитайте цю інструкцію користувача перед встановленням або використанням виробу та збережіть її в безпечному місці для подальшого користування.

Попередження та застереження

Цей виріб належить до обладнання класу 1,

ПЕРЕД ВИКОРИСТАННЯМ ОЗНАЙОМТЕСЯ З УСІМА ІНСТРУКЦІЯМИ.

Заземлення. Цей виріб має бути заземлений.

- Переконайтеся, що встановлено правильно заземлену розетку.
- Неправильне використання заземлювальної вилки може спричинити ризик ураження електричним струмом.
- Зверніться до кваліфікованого електрика або сервісного техніка, якщо інструкції з заземлення не зрозумілі або якщо сумнівається у правильності заземлення виробу.

Попередження Ігнорування вмісту цієї позначки може призвести до тяжких травм або смерті.

- Ніколи не розбирайте, не ремонтуйте та не модифікуйте виріб. Цей виріб має ремонтуватися виключно професіоналами.
- Запобігайте потраплянню води чи миючих засобів на верхній блок або електричну вилку.
- Тримайте сигарети та інші відкриті джерела вогню подалі від виробу.
 - Не підключайте та не відключайте електричну вилку мокрими руками.
 - Не використовуйте пристрій у разі виникнення несправності.
 - Не використовуйте воду, окрім дозволеної законами та нормативними актами регіону використання. Використовуйте виключно питну воду. Не використовуйте морську воду або воду повторного використання.
 - Не згинайте та не стискайте шланг подачі води.
- Щоб уникнути раптової протоки, не знімайте зливний клапан водяного фільтра або інші шланги при відкритому запірному клапані.
- Не використовуйте розетку з ненадійним або пошкодженим контактом.
- Не застосовуйте джерело живлення, відмінне від зазначеного.
- Не здійснюйте дій, які можуть пошкодити електричний провід або електричну вилку.
 - Не бийте, не тягніть, не скручуйте, не перегинайте надмірно, не пошкоджуйте, не модифікуйте та не нагрівайте електричні дроти.
- Також не кладіть на дроти важких предметів, не зв'язуйте їх і не защемляйте.
- У разі пошкодження електричного проводу для запобігання травмам або аваріям заміну має виконувати кваліфікований спеціаліст.
- Не використовуйте під час грози (витягніть електричну вилку під час грози).
 - Не спрямовуйте струмінь сечі на отвір сушарки.
 - Не вставляйте палець або будь-які предмети в отвір виводу теплого повітря.
- Не змивайте нічого, крім тілесних відходів та туалетного паперу.
- Не застосовуйте сильний тиск, не наносіть механічних ударів, не наступайте і не ставайте на сидіння унітазу, кришку або верхній блок.

Увага Ігнорування вказівок цього напису може спричинити травми або пошкодження виробу.

- Запобігайте тривалому контакту оголеної шкіри з нагрітим сидінням, щоб уникнути опіків низької температури.
- Не спрямовуйте струмінь сечі в бік сопла біде.
- Будь ласка, використовуйте шланг подачі води, що постачається разом із новим пристроєм. Стару монтажну систему шлангів не слід використовувати повторно.
- Не встановлюйте пристрій у місцях із надмірною вологістю, де може конденсуватися волога на поверхні пристрою.
 - Уникайте прямого сонячного світла або нагрівання.
- Якщо пристрій не використовуватиметься тривалий час, закрийте запірний клапан, злийте воду з верхнього блоку та шланга подачі води, а також витягніть електричну вилку з розетки.
- Будь-яка вода, що залишилася в пристрої, може замерзнути в зимовий період. Перед повторним встановленням або використанням зберігайте пристрій при кімнатній температурі.
- Під час встановлення пристрою в кімнаті поруч має бути встановлений запірний клапан. Для аварійних ситуацій клапан водопостачання має закриватися без застосування інструментів; в іншому випадку несподівана поломка може спричинити збитки користувачу.
- Не використовуйте жорсткі монтажні матеріали (цементний розчин) під час встановлення унітазу. Термічне розширення твердого затвердіння матеріалу (цементного розчину) пошкоджує або руйнує ніжки туалету.
- Періодично видаляйте пил і бруд з електричної вилки та переконайтеся, що вона надійно вставлена в настінну розетку.
 - Не спірайтеся на кришку під час використання цього пристрою, щоб уникнути його пошкодження.

Попередження та застереження

Увага Ігнорування вимог цього позначення може призвести до травм або пошкодження виробу.

- Діти, особи похилого віку, а також особи з фізичними, сенсорними, розумовими чи іншими вадами або особи, які не розуміють наслідків, не повинні користуватися цим виробом або перебувати поруч без постійного нагляду.
- Дітям заборонено користуватися або торкатися цього виробу.
 - Не залишайте дітей без нагляду в приміщенні з цим виробом.
 - Щоб запобігти опікам середньої тяжкості у вказаних осіб під час користування, інша особа має вимкнути підігрів сидіння та встановити температуру сушарки на «Низьку».
- Малолітні діти, особи похилого віку та інші користувачі, які не можуть самостійно правильно налаштувати температуру.
- Хворі, фізично непрацездатні та інші, хто не має свободи руху.
- Ті, хто вживає медикаменти, що викликають сонливість (препарати для сну або від застуди), ті, хто перебував у стані сильного алкогольного сп'яніння, а також люди, що дуже втомлені або схильні до засинання.
- Під час встановлення зливного клапана водяного фільтра обов'язково переконайтеся, що він надійно затягнутий у відповідному положенні.
- Не використовуйте цей продукт у разі, якщо температура навколишнього середовища може опуститися до 32 °F (0 °C) або нижче.

A Попередження

Не використовуйте пристрій у разі виникнення несправності.
У разі поломки або іншої проблеми обов'язково вимкніть живлення, наприклад, вийнявши електричну вилку.

Закрийте запірний клапан, щоб припинити подачу води. Зверніться до дилера за допомогою.

Можливі несправності:

- Вода тече з труби або верхнього блока. -Продукт тріснув або пошкоджений.
- Продукт випускає дим. -Продукт надмірно нагрітий.
- Заблоковано унітаз (миску). -Подушка сидіння унітазу зміщена.
- Пристрій видає дивний звук або неприємний запах.

Обслуговування

Цей виріб є електричним пристроєм.

- Уникайте проникнення води всередину або залишення мийного засобу в проміжку між верхнім блоком і чашею. (Може спричинити пошкодження пластикових деталей або некоректну роботу.)
- Тримайте зону сенсора сидіння в чистоті, не закривайте її чохлам або іншими предметами.

Очищення туалету

- Перед чищенням вийміть електричну вилку з розетки.
- Протріть м'якою тканиною, змоченою у воді та ретельно віджатою.
 - При сильних забрудненнях: протріть м'якою тканиною, змоченою у розведеному нейтральному кухонному мийному засобі, після чого протріть тканиною, змоченою у воді.
- Витріть залишки засобу для чищення з виробу.
- Витріть усю воду, що залишилася на виробі, щоб запобігти проникненню води всередину.
- Для очищення або технічного обслуговування пластикових деталей не використовуйте агресивні мийні засоби. (Це включає, але не обмежується такими речовинами: концентрована сірчана кислота, концентрована азотна кислота, крижана оцтова кислота, чотирихлористий вуглець, хлороформ, ацетон, бутанол, бензол, метилбензол, фенол, метилфенол, диметилформамід, метиловий ефір, соєва олія, ацетат, 40% азотна кислота, концентрована соляна кислота, 95% спирт, бензин , керосин або гальмівне масло тощо).

Очищення сопла

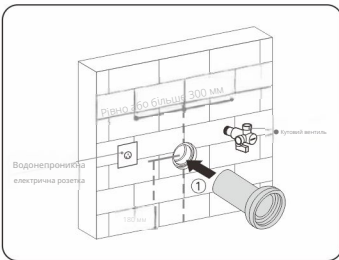
1. Коли сидіння відкрито, утримуйте кнопку «Діти» на Пульта дистанційного керування, щоб активувати функцію «Самоочищення сопла»: сопло висувається, і з нього спрямовується вода для очищення.
 - Самоочищення сопла» триватиме 90 с.
2. Протирайте м'якою вологою тканиною або очистіть.
 - Не тягніть, не натискайте і не тисніть на насадку з надмірною силою. • Не використовуйте кислотні мийні засоби.
3. Натисніть кнопку «Стоп», щоб завершити.
 - Насадка втягнеться.

Інше

- Щоб запобігти поломці, спорожніть бак при тривалому невикористанні пристрою.
- У разі замерзання або неможливості змиву чи миття обгорніть шланг подачі води або його з'єднувальну частину тканиною, змоченою в гарчячій воді, для розморожування. (Не вливайте гарчачу воду та не направляйте гарчаче повітря високої температури на корпус пристрою, шланг подачі води та інші компоненти.)
- Запірний клапан слід очищати кожні 6 місяців. Фільтрувальний елемент слід замінювати кожні 3–6 місяців.

Перед встановленням

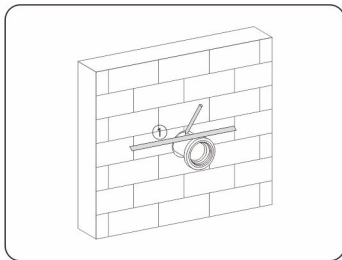
- Переконайтеся, що розміри пристрою відповідають місцю встановлення.
 - Використовуйте новий комплект шлангів, що входить до цього обладнання. Не використовуйте повторно старий комплект шлангів.
- Очистьте та витріть насухо підлогу.



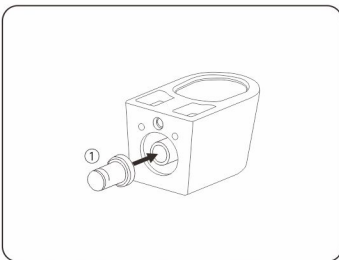
Встановіть кутовий вентиль подачі води, що постачається з унітазом (у разі наявності старого кутового вентиля видаліть його).

- Центр випускного отвору каналізації розташований на висоті 180 мм від підлоги.
- * Перед встановленням закрийте головний вхідний вентиль, щоб запобігти протіканню води.
- Вставте пряму сливну трубу унітаза у сливну трубу унітаза на облицьованій стіні, як показано на схемі.

Примітка: переконайтеся, що труба встановлена правильно!

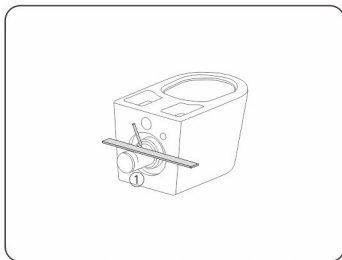


Заблокуйте сливну трубу унітаза вертикальною дерев'яною дошкою в відповідному положенні та проведіть лінію олівцем. Після проведення лінії дошку потрібно витягнути, як показано на малюнку 1.

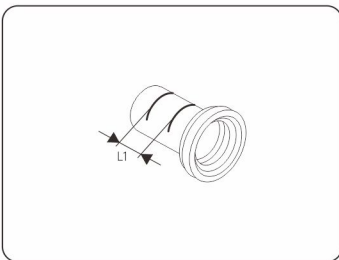


Вставте пряму сливну трубу унітаза та гумове кільце у сливний отвір унітаза, заблокований вертикальною дерев'яною дошкою, як показано на рисунку 1.

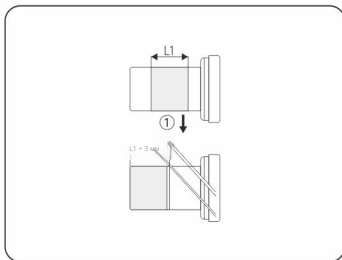
Примітка: переконайтеся, що труба встановлена правильно!



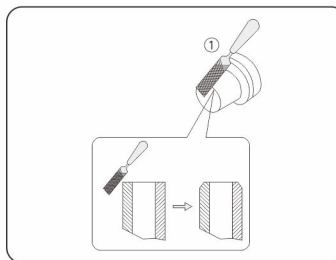
Займіть відповідне положення та проведіть лінію олівцем. Після проведення лінії дошку потрібно витягнути, як показано на малюнку 1.



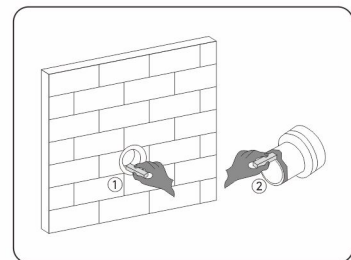
• Після нанесення монтажної лінії між прямою сливною трубою унітаза, сливною трубою унітаза та наступним виходом сливної труби унітаза, позначте фактичний розмір (який є зайвою частиною), як показано на рисунку L1.



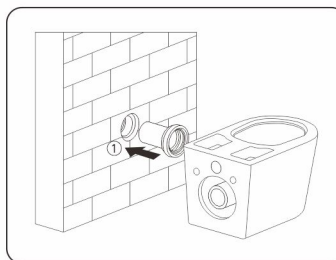
• Перемістіть зайву частину середнього розміру сливної труби унітаза до краю, додайте 3 мм перед її відпилюванням, як показано на рисунку 1.1.



• Використовуйте напилек для рівномірного скісування краю сливної труби унітаза, як показано на рисунку 1.

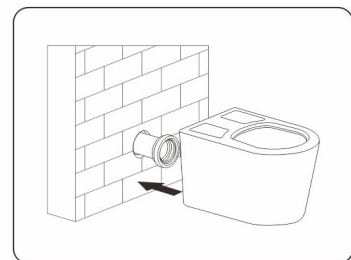


Нанесіть відповідну силіконову оливу на гумове кільце каналізаційної труби, як показано на рисунку 1, та на пряму/каналізаційну трубу унітаза, як показано на рисунку 2.

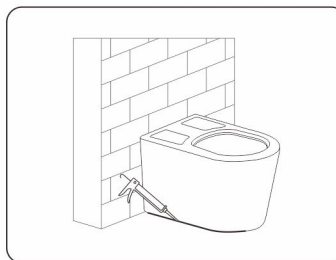


* Вставте пряму сливну трубу унітаза в сливну трубу унітаза. Вирівняйте пряму сливну трубу та гумове кільце з отвором у стіні, як показано на рисунку 1.

Примітка: переконайтеся, що труба встановлена правильно!



Переконайтеся, що вихід сливної труби унітаза встановлений на місце перед їх встановленням.



† Після встановлення унітазу не переміщуйте його і не трясіть у боки, оскільки це може пошкодити ущільнення сливної труби унітаза та гумове кільце, що призведе до протікання води.

‡ Нанесіть олійний клей по колу в основі унітазу для його надійної фіксації.

Тестування виробу

- При увімкненні живлення унітазу переходить із режиму самоконтролю у стандартний режим протягом 30 секунд.
- Перевірте область бокових кнопок та Пульт дистанційного керування, щоб переконаватися в належній роботі всіх функцій.
- Покладіть руку на зону сенсора сидіння, натисніть «Переднє/Заднє миття» в області бокових кнопок або на Пульт дистанційного керування. Закрийте струмінь розпилювача рукою.
- Не тягніть і не натискайте на розпилювач під час очищення.

* Наведені ілюстрації мають довідковий характер, фактичний вигляд виробу може відрізнятися.

Функції	Інструкція
Заднє миття	Очищайте задню частину. (регулюйте температуру води, тиск води та положення насадки)
Переднє миття	Очищайте передню частину. (регулюйте температуру води, тиск води та положення насадки)
Очищення дітей	Спеціальне очищення водою температурою 37 °C із м'яким тиском.
Сушарка	Сушіть передню та задню частину.
Тиск води	4 рівні регулювання тиску води.
Положення насадки	4 положення регулювання насадки.
Регулювання температури	Встановіть температуру води, сидіння та сушарки на одному з 4 рівнів
Осциляційне миття нічне	Насадка рухається вперед і назад для очищення.
підсвічування	Освітлення туалету вночі
Сенсорне змивання	Виконуйте змивання за допомогою ногого сенсора.
Миттєвий нагрів	При увімкненні очищення теплою водою вода миттєво нагрівається.
Енергозберігаючий режим. Туалет працює в режимі низького енергоспоживання.	
Автоматичне відкривання та закривання	Рух і автоматичне відкривання кришки при наближенні та закривання після відходу користувача
Датчик відкриття сидіння	Відкривання сидіння за допомогою датчика ноги.
Булбашки	Створення бульбашок для покриття дна Туалет, що запобігає розбризкуванню та неприємним запахам.
УФ-стерилізація	Безпечний UV LED стерилізує чашу для гігієнічного використання.
Автоматичне очищення насадки	Форсунка автоматично очищується До та після використання.
Автоматичне змивання	Туалет автоматично виконує змивання після того, як людина покидає сидіння.
Автоматичне попереднє зволоження	Під час сидіння струмінь води зволожує поверхню чаші туалету, запобігаючи прилипанню відходів.

* Функції можуть відрізнятися залежно від конфігурації конкретного продукту.

Симптоми	Можливі причини	Перевірте. Очікуйте від-
Туалет не працює	Відсутність живлення	новлення живлення
	Вилка не підключена або відсутнє живлення в розетці	Підключіть вилку або перевірте розетку.
	Автоматичний вимикач струму ви-току на вилці не скидається	Натисніть кнопку «Скинути» на вилці
Туалет не змиває	Пристрій перебуває в режимі очікування	Натисніть і утримуйте кнопку «STOP» на пульті дистанційного керування
	Відсутність води	Очікуйте відновлення подачі води
	Кутювий вентиль для подачі води. Закрито	Відкрийте кутювий вентиль Подача води
Режим миття працює нена-лежним чином	Автоматичне змивання вимкнено	Натисніть і утримуйте кнопку "ЗМИВ" на пульті дистанційного керування
	Ще не сідали або поточна поза сидіння не розпізнається сидінням	Сідай або відрегулюйте положення сидіння
	Трійниковий клапан подачі води за-критий або відкритий не повністю	Повністю відкрийте трійниковий кла-пан подачі води
Режим миття переривається під час використання	Недостатній тиск води	Перевірте, чи немає перегину на шлангу подачі ; за наявності - відкоригуйте його
	Режим миття автоматично зу-пиняється після безперервного змивання протягом 90 с	За потреби знову увімкніть режим миття
	Сидіння не розпізнає людське тіло	Відрегулюйте положення сидіння або сядьте на унітаз ще раз
Вентилятор сушарки зу-пинився під час роботи	Вентилятор сушіння автомати-чно зупиняється після безпе-рвної роботи протягом 4 хв	За потреби натисніть кнопку сушіння повторно
	Сидіння не розпізнає людське тіло	Відрегулюйте положення сидіння або сядьте на унітаз ще раз
Сидіння не нагріте. Температура сидіння встановлена занизько		Встановіть температуру сидіння на від-повідний рівень

* Перш ніж звертатися по допомогу, перевірте наведені вище проблеми та їх рішення.

Якщо ви бажаєте отримати інформацію про гарантійне обслуговування, будь ласка, звертайтеся до місцевих дилерів або опто-вих постачальників.