

1 Короткий опис контакторів електромагнітних CJ40

1.1 Виробник

«CNC ELECTRIC GROUP CO., LTD», Changcheng High-tech Industrial zone, North Baixiang, Wenzhou, Zhejiang Province, P. R. C.

1.2 Призначення

Контактори електромагнітні CJ40 (далі - контактори) призначені для комутації в мережах змінного струму номінальною величиною до 1000А частотою 50/60Гц номінальною напругою до 660В.

Найчастіше використовуються для включення живлення та зупинки асинхронних двигунів з короткозамкнутим ротором.

За допомогою механічного блокування, з контакторів легко монтується схеми резервного живлення та реверсивні збірки. При підключенні теплового реле, контактор виконує функцію захисту електродвигуна від перевантаження.

1.3 Відповідність стандартам

Конструкція та технічні характеристики контакторів електромагнітних відповідають ДСТУ EN 60947-4-1 та вимогам діючих стандартів з електромагнітної сумісності обладнання.

1.4 Умови експлуатації

Умови експлуатації контакторів електромагнітних CJ40 наведені в таблиці 1.1.

Таблиця 1.1 – Умови експлуатації контакторів електромагнітних

Номінальні режими роботи	тривалий, преривчисто-тривалий, повторно-короткочасний, короткочасний.
Кліматичне виконання та категорія розміщення	УХЛЗ
Температура навколишнього середовища, °С	-5...+40
Допустима вологість	50% (40°С), 90% (20°С)
Максимальна висота експлуатації	2000м над рівнем моря
Ступінь забруднення середовища	3
Робоче положення	установка вертикально (відхилення не більше $\pm 5^\circ$). Відсутність різких поштовхів і сильного струсу
Робота у схемі пуску двигуна	при роботі у схемі пуску двигуна потужністю більше 100 кВт необхідно використовувати схему «зірка-трикутник» або пристрій плавного пуску (якщо така можливість передбачена та/або рекомендована виробником двигуна)

1.5 Структура умовного позначення контакторів електромагнітних

CJ40- **Uкот**

Тип контактора електромагнітного.

Номинальний струм силових контактів
(AC-3, Ue 380V):

63 - 63A;
80 - 80A;
100 - 100A;
125 - 125A;
160 - 160A;
200 - 200A;
250 - 250A;
315 - 315A;
400 - 400A;
500 - 500A;
630 - 630A;
800 - 800A;
1000 - 1000A.

Виконання:
маркування відсутнє - контактор
нереверсивний;
N - реверсивний контактор.

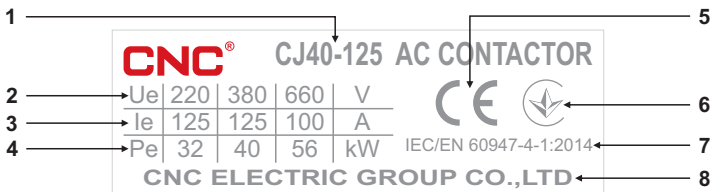
Напруга котушки керування:

AC24V
AC36V
AC42V
AC110V
AC127V
AC220V
AC380V
AC660V

1.6 Ідентифікаційні характеристики контакторів CJ40

Основні характеристики контакторів електромагнітних вказані у паспортній таблицці (малюнок 1.1), яка наклеєна на корпусі.

Мал. 1.1



1. Тип контактора;
2. Номінальна робоча напруга;
3. Номінальний струм (AC-3);
4. Максимальна потужність трифазного асинхронного двигуна ($\cos\phi=0.7$; $\eta=70$);
5. Відмітка про відповідність європейським стандартам безпеки;
6. Відмітка про відповідність діючому Технічному регламенту;
7. Відмітка про відповідність стандарту ДСТУ EN 60947-4-1:2014;
8. Завод-виробник.

2 Технічний опис

2.1 Характеристики модельного ряду

Технічні характеристики контакторів електромагнітних наведено в таблиці 2.1. Габаритні розміри контакторів електромагнітних наведено в додатку 1.

2.2 Технічний опис контакторів електромагнітних CJ40

Основними елементами контактора електромагнітного CJ40 (далі - контактора) є електромагнітна система, силові контакти, додаткові контакти і камери гасіння дуги.

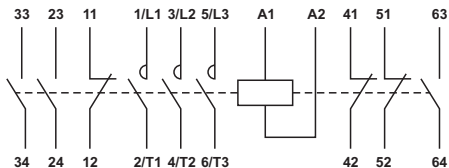
Електромагнітна система являє собою роз'ємний магнітопровід, на середньому керні якого розміщена котушка керування. Для зменшення нагрівання, що викликається вихровими струмами, магнітопровід набраний з окремих, ізольованих одна від одної, пластин електротехнічної сталі.

Нерухому частину магнітопроводу називають сердечником, рухому частину - якорем. Якір механічно з'єднаний з силовими та додатковими контактами. При включенні електричний струм проходить по котушці, створює магнітне поле, яке притягує якір до сердечника і тим самим замикає контакти контактора; при відключенні якір, під дією зворотньої пружини, відходить від сердечника і контакти розмикаються.

Таблиця 2.1 – Технічні характеристики контакторів електромагнітних CJ40

Тип контактора		CJ40-63	CJ40-80	CJ40-100	CJ40-125	CJ40-160	CJ40-200	CJ40-250	CJ40-315	CJ40-400	CJ40-500	CJ40-630	CJ40-800	CJ40-1000	
Кількість полюсів		3													
Номинальна частота, Гц		50/60													
Номинальна робоча напруга Ue, В		380/660													
Номинальна напруга ізоляції Ui, В		690						1140							
Умовний тепловий струм Ith, А		80	80	125	125	250	250	250	500	500	500	1000	1000	1000	
Номинальний струм Ie, А	AC-3, 220В	63	80	100	125	160	200	250	315	400	500	630	800	-	
	AC-3, 380В	63	80	100	125	160	200	250	315	400	500	630	800	1000	
	AC-3, 660В	63	63	100	100	100	160	200	250	250	315	400	500	500	
Максимальна потужність трифазного асинхронного двигуна, кВт	AC-3, 220В	18.5	22	25	32	48	55	65	90	115	150	200	250	-	
	AC-3, 380В	30	37	39	40	85	90	100	160	200	280	335	450	625	
	AC-3, 660В	55	55	47	55	85	90	100	300	220	300	380	475	475	
Комутаційна зносостійкість, млн. циклів		1.2						0.8				0.6			
Механічна зносостійкість, млн. циклів		10				6		6				6			
Частота включень, max циклів на год.		1200						600				300			
Ступінь захисту		IP00													
Напруга котушки керування, AC, В		24, 36, 42, 110, 127, 220, 380, 660													
Потужність, споживаєма котушкою керування, Вт	включення	480				880				1170				3578	
	утримання	57				87				152				325	
Напруга спрацювання котушки	включення	85-110% Ue													
	відключення	<75% Ue													
Тип та кількість додаткових контактів		3NO + 3NC													
Умовний струм Ith дод. контактів, А		10													
Номинальний струм додаткових контактів	AC-15	0,8A/380В; 1,4A/220В						1,3A/380В; 2,3A/220В							
	DC-13	0,27A/220В; 0,6A/110В						0,27A/220В; 0,6A/110В							
Номинальна потужність додаткових контактів	AC-15	300ВА													
	DC-13	60Вт													
Маса пускача (нетто), не більше, кг		2,7	2,7	2,7	2,7	5,3	5,3	5,3	10,1	10,1	10,1	20,1	20,1	20,1	

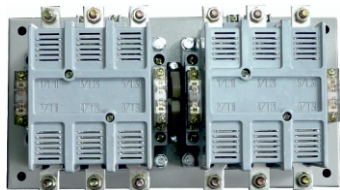
2.3 Принципова схема контакторів електромагнітних CJ40



2.4 Реверсивні контактори електромагнітні CJ40-...N

Для забезпечення роботи контакторів в реверсивному режимі та в режимі «зірка-трикутник» застосовуються пристрої механічного блокування.

Для контакторів електромагнітних CJ40-...N застосовується пристрій блокування спільно з монтажними пластинами, на яких закріплюються два контактори і пристрій блокування.



2.5 Контактори електромагнітні CJ40 в металевій оболонці



По узгодженню з замовником, можливе виготовлення контакторів електромагнітних CJ40 у металевій оболонці, яка забезпечує ступінь захисту IP54.

Згідно типовиконання, контактори можуть бути нереверсивними, реверсивними або для запуску двигуна по схемі «зірка-трикутник». По узгодженню з замовником контактори CJ40 в металевій оболонці можуть комплектуватися тепловими реле, кнопками керування та сигнальними лампами.

Габаритні розміри контакторів CJ40-125 та CJ40-160 у металевих оболонках наведено в додатку 2.

3. Заходи безпеки

Персонал, що обслуговує контактори, повинен мати кваліфікаційну групу, не нижче третього.

Перед обслуговуванням контакторів необхідно уважно продивитись схему, паспорт та інструкцію по експлуатації.

Контактор має бути заземлений згідно ПУЕ. Не допускається включення приладу при відсутності заземлення.

Всі ремонтні і профілактичні роботи рекомендується проводити при знятій напрузі у відповідності з вимогами «Правил техніки безпеки при експлуатації електроустановок споживачів».

4. Транспортування та зберігання

Транспортування контакторів в упаковці підприємства-виробника може здійснюватись будь-яким видом транспорту відповідно до правил перевезень, що діють на кожен вид транспорту.

Контактор упакований в заводську тару відповідно до вимог ГОСТ 15150-69 передбаченим у діючій технічній документації.

Повітря в приміщеннях, де зберігаються контактори, не повинно містити корозійно-активних речовин.

5. Обслуговування

Експлуатація і технічне обслуговування повинні проводитись згідно вимогам «Правил технічної експлуатації електроустановок споживачів».

При нормальних умовах експлуатації (захищення від попаданню пилу та вологи) контактори обслуговують кожні два роки . Перед тим, як провезити будь-яку операцію, живлення має бути відключене з вхідних виводів контактора, а пристрій має бути знятий зі свого місця.

Далі виконайте наступні дії:

- Очистіть накопичений пил і бруд тканиною або стисненим повітрям.

- Перевірте всі гвинти на вимикачі.

- Зачистіть контактні пластини від іржі та окису за допомогою тонкого наждачного паперу.

6. Комплектність поставки

- контактор електромагнітний CJ40 - 1 шт.;
- упаковочна коробка - 1 шт.;
- інструкція з експлуатації та паспорт виробу.

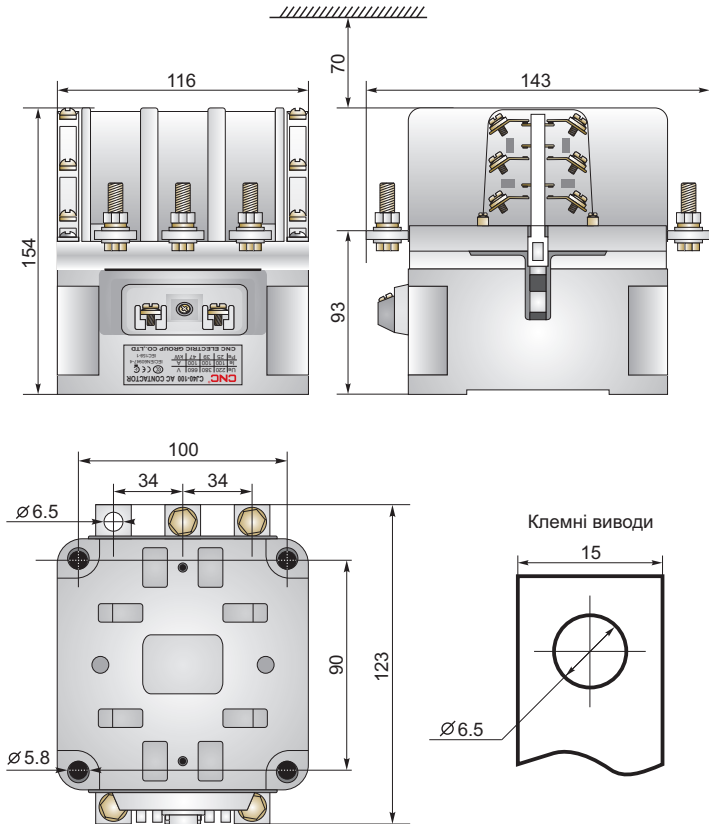
7. Гарантійні зобов'язання

Середній термін експлуатації виробу становить 10 (десять) років.

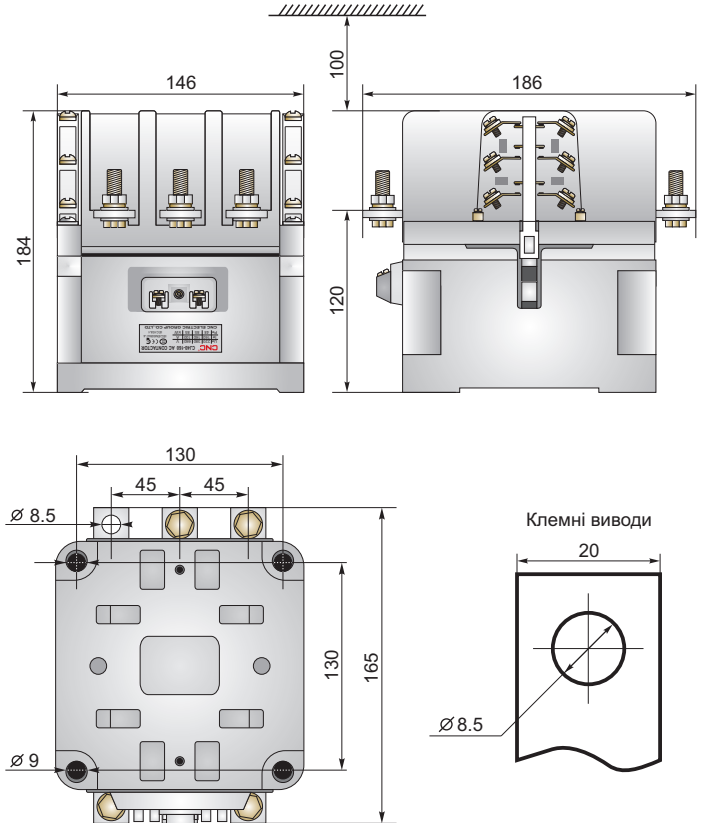
Гарантійний термін становить 3 (три) роки при умові виконання споживачем вимог щодо транспортування, зберігання та експлуатації виробу.

Умови забезпечення гарантійних зобов'язань компанією-постачальником викладені в додатку 3.

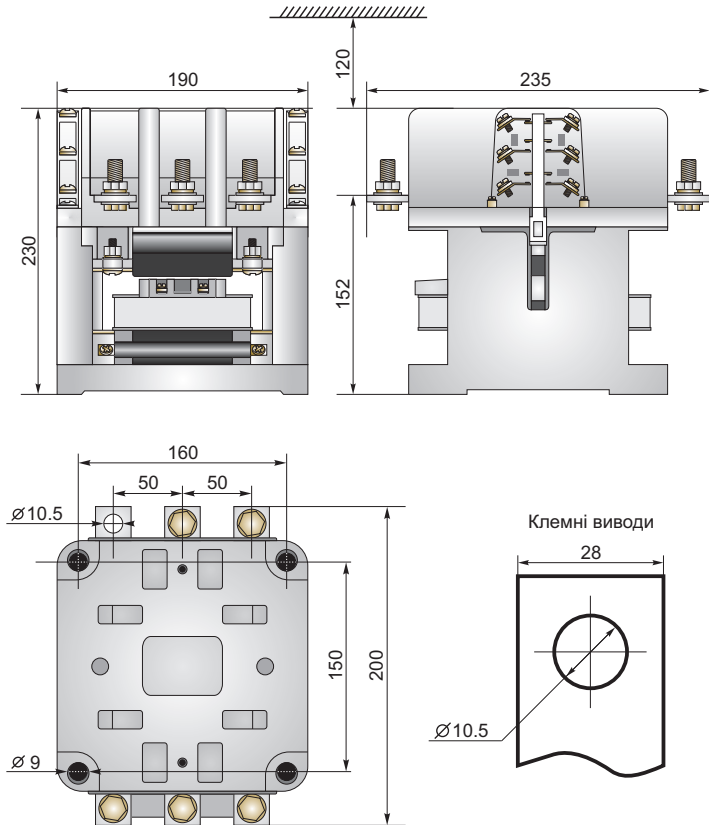
Додаток 1 - габаритні та установчі розміри контакторів електромагнітних CJ40-63, -80, -100, -125



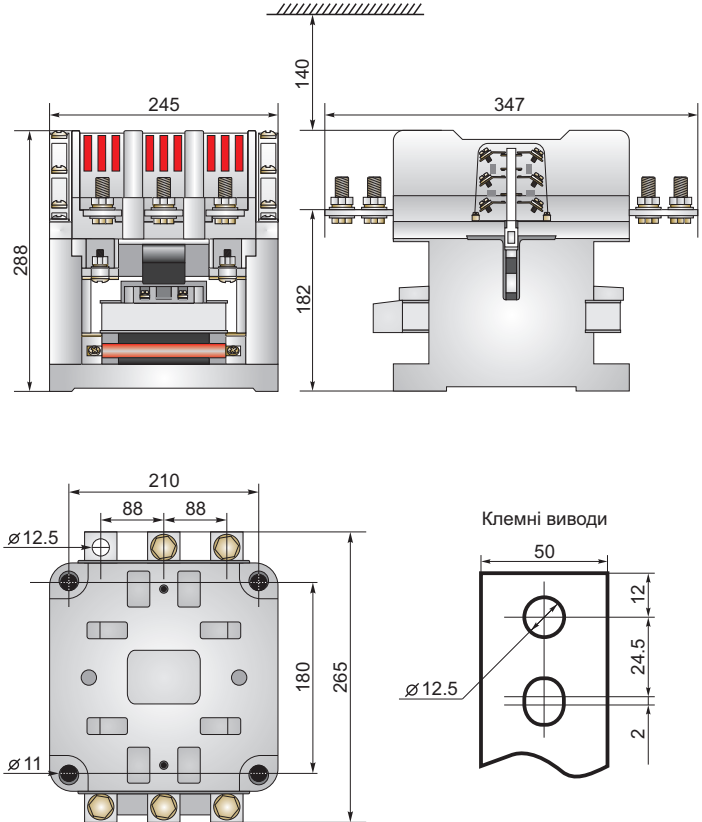
Додаток 1 - габаритні та установчі розміри
контакторів електромагнітних CJ40-160, -200, -250



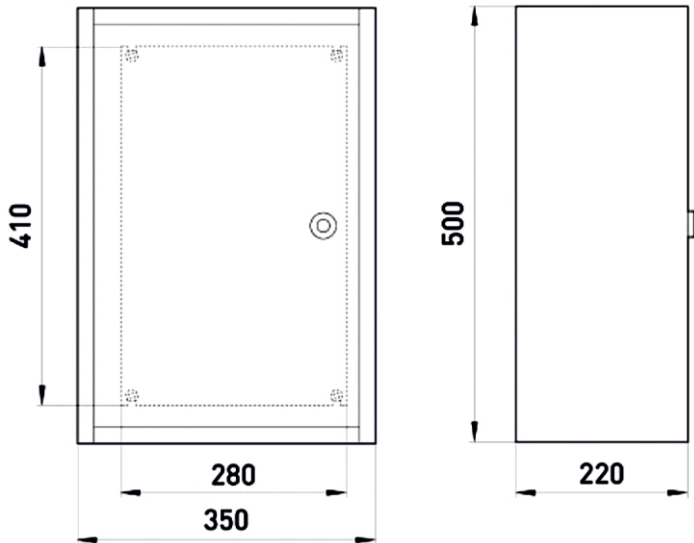
Додаток 1 - габаритні та установчі розміри
контакторів електромагнітних CJ40-315, -400, -500



Додаток 1 - габаритні та установчі розміри
контакторів електромагнітних CJ40-630, -800, -1000



Додаток 2 - габаритні розміри
контакторів електромагнітних CJ40-125, -160 в металевій оболонці



Додаток 3 - умови забезпечення гарантійних зобов'язань компанією-постачальником

Гарантійні умови

1. ТОВ «Неоелектро», що є єдиним постачальником в Україну продукції заводу-виробника «CNC ELECTRIC GROUP CO., LTD», Changcheng High-tech Industrial zone, North Baixiang, Wenzhou, Zhejiang Province, P. R. C. гарантує безвідмовну роботу електротехнічного обладнання ТМ «CNC» (в тому числі контакторів електромагнітних CJ40) протягом встановленого гарантійного терміну - 3 (три) роки.

2. Ці гарантійні умови розповсюджуються на контактор електромагнітний CJ40 (далі за текстом — виріб) та всі його частини.

3. Гарантійний термін відраховується з дати продажу (дати видаткової накладної), що вписана в гарантійний талон на виріб (стор. 16 у даному паспорті на виріб).

3.1 Розділ гарантійного талону "Покупець" заповнюється покупцем після придбання продукції, де обов'язково повинні бути вказані: найменування компанії, що здійснила купівлю обладнання у ТОВ «Неоелектро», дата купівлі та номер видаткової накладної, за якою було отримане обладнання;

3.2 У разі виникнення гарантійного випадку, копія видаткової накладної повинна бути надана ТОВ «Неоелектро» разом з заповненим гарантійним талоном та рекламційним листом;

3.3 У разі, якщо гарантійний талон не заповнений, ТОВ «Неоелектро» залишає за собою право відмовити у гарантійному обслуговуванні;

3.4 У разі, якщо відсутня видаткова накладна, гарантійний термін відраховується від дати перевірки автоматичного вимикача, що вказана у звіті про випробування в гарантійному талоні.

4. Якщо виріб виходить з ладу протягом гарантійного терміну, то час ремонту буде додано до гарантійного терміну. Максимальний термін ремонту виробу - 30 робочих днів. Цей період починається з дня, коли виріб поставляється у сервісний центр або, за згодою зацікавлених сторін, передається компанії-постачальнику.

5. У разі, якщо виріб виходить з ладу через заводські дефекти, він буде відремонтований безкоштовно, без стягнення будь-якої оплати, пов'язаної з виконанням робіт чи заміною деталей або вузлів.

6. Безкоштовна заміна виробу проводиться у наступних випадках:

6.1. Термін, необхідний для ремонту виробу перевищує 30 робочих днів;

6.2. Виявлення одного й того ж дефекту більше ніж два рази або виявлення різних дефектів більше ніж чотири рази на рік; однак, в будь-якому випадку, заміна проводиться тільки протягом строку дії гарантійного терміну і гарантійний термін на виріб, що було надано на заміну, відраховується з дати постачання виробу, що був замінений.

Гарантійні умови (продовження)

7. Гарантійні зобов'язання не поширюються на несправності, викликані будь-якими навмисними або ненавмисними пошкодженнями виробу користувачем. Також гарантійні зобов'язання анулюються у випадках, якщо:

7.1. Злам та несправності викликані неправильним використанням або використанням не за призначенням;

7.2. Пошкодження та дефекти виникли під час транспортування, завантаження або розвантаження;

7.3. Несправності викликані установкою, підключенням або експлуатацією виробу з порушенням інструкції з експлуатації та чинних «Правил облаштування електроустановок»;

7.4. Пошкодження та несправності викликані пожежею, ударом блискавки, повінню або ж іншими стихійними лихами, або що виникли в результаті дії навколишнього середовища, умов якого не відповідають умовам, що вказані в розділі «Умови експлуатації» (див. «Умови експлуатації», сторінка 2).

8. У випадку виникнення аварійної ситуації в комплектній установці, яка вже введена в експлуатацію, та частиною якої є виріб - відповідальність несе організація, що постачала дану комплектну установку.

В такому разі для об'єктивного визначення причин аварії слід організувати комісію із залученням уповноваженого представника (або іншої довіреної особи) ТОВ «Неоелектро» для фіксації наслідків та визначення причин аварії.

Якщо ремонтні та/або відновлювальні роботи (окрім випадків, що становлять загрозу життю та/або здоров'ю людей) розпочато без присутності та/або згоди уповноваженого представника (або іншої довіреної особи) ТОВ «Неоелектро» раніше ніж через 24 години після повідомлення ТОВ «Неоелектро» - претензії щодо якості та/або працездатності виробу не розглядаються та ніяких гарантійних зобов'язань ТОВ «Неоелектро», як постачальник виробу, не несе. А такий випадок буде розглядатися ТОВ «Неоелектро» як навмисне усунення та/або спотворення ознак, що можуть допомогти об'єктивно визначити причини виникнення аварії.

9. Ремонт у випадках, що не є гарантійними, може бути виконаний на умовах оплати згідно окремо укладеної домовленості.

Адреса та контактні дані постачальника:

ТОВ «Неоелектро»

Україна, 03027, Київська обл., Києво-Святошинський р-н,

с. Новосіпки, вул. Васильківська, 2-А.

Тел./факс: +38 (044) 222-85-88.

E-mail: office@neoelektro.com.ua.

Гарантійний талон

Постачальник	ТОВ «НЕОЕЛЕКТРО»		Місце печатки
Виріб	Контактор електромагнітний		
Тип	CJ40-_____	Укот _____	
Дата виготовлення:			

Назва компанії**	Місце печатки
Адреса	
Телефон*	
Номер та дата видаткової накладної*	

Назва компанії	Місце печатки
Адреса	
Телефон	

Дата введення в експлуатацію*	Місце печатки
Контактні данні відповідальної за монтаж особи*	

*Обов'язково заповнюються