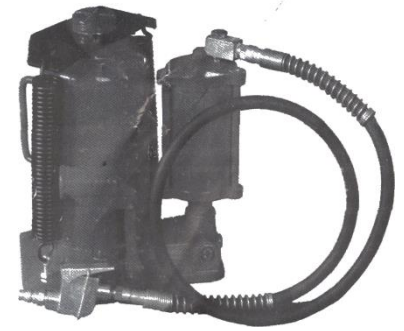


ІНСТРУКЦІЯ З ЕКСПЛУАТАЦІЇ

Пневмогідролічний пляшковий домкрат
Моделі вантажопідйомністю від 5 до 35 тонн



1. Призначення

Пневмогідролічні пляшкові домкрати **Forwaid** призначені для піднімання (але не для утримування) вантажів вагою від 5 до 50 тонн залежно від моделі. Використовуються **тільки у вертикальному положенні**. Після підйому вантаж обов'язково має бути надійно зафіксований додатковими засобами (наприклад, підставками під авто).

Кожна модель підходить для застосування у вертикальних або спеціально спроектованих пресових конструкціях, а також для робіт із підйому та позиціонування будівельних елементів, конструкцій і споруд.

3. Технічні характеристики

Вантажопідйомність (кг)	Мін. висота (мм)	Макс. висота (мм)	Маса нетто (кг)	Габарити (мм)
5000	210	430	7	180×150×220
12000	250	480	12	240×180×270
20000	260	490	16	280×220×280
30000	280	470	19	300×300×290
32000	280	470	21	300×300×290
35000	280	470	23	300×300×290

3. Правила безпеки

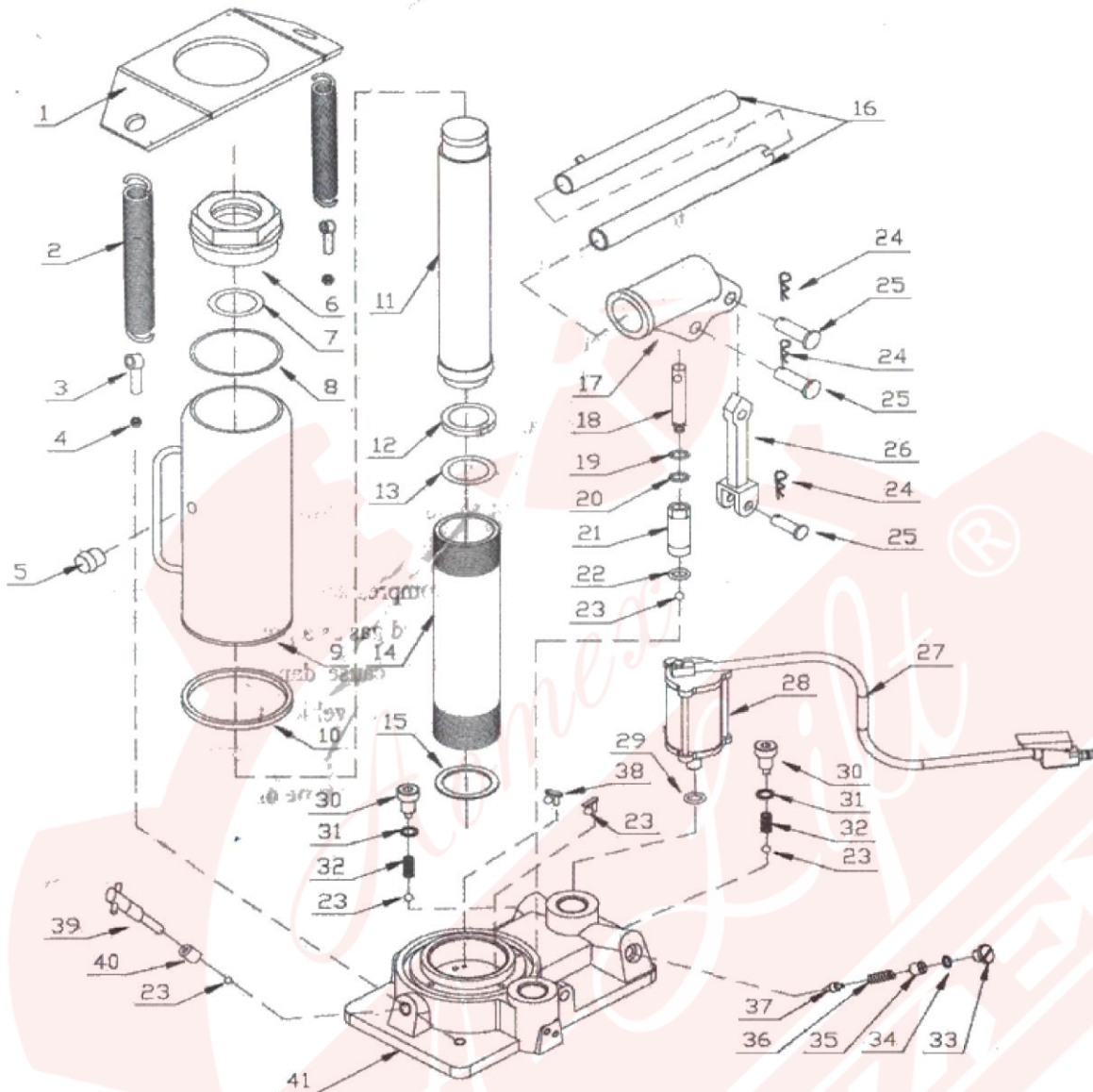
1. **Підтримуйте чистоту робочої зони.** Безлад підвищує ризик травм.
2. **Стежте за умовами роботи.** Не використовуйте інструмент у вологих, сирих або погано освітлених місцях. Не піддавайте впливу дощу.
3. **Використовуйте інструмент за призначенням.** Не намагайтеся замінити малий інструмент на великий чи виконувати роботу, для якої домкрат не призначений.
4. **Не перевантажуйте себе.** Завжди зберігайте рівновагу та стійке положення тіла. Не нахиляйтесь через працюючий механізм.
5. **Перевіряйте справність.** Перед використанням переконайтеся, що немає пошкоджених деталей.
6. **Регулярне обслуговування.** Ремонт і технічне обслуговування повинні виконувати кваліфіковані спеціалісти.

7. **Використовуйте тільки стиснене повітря** (сухе, чисте та регульоване, до 120 PSI). Заборонено використовувати кисень, CO₂ або інші гази з балонів.
8. **Не перевищуйте номінальну вантажопідйомність.** Перевантаження призводить до пошкодження гідравлічних ущільнень та можливого обриву вантажу.
9. **Не підіймайте незбалансований вантаж.**
10. **Використовуйте лише якісне гідравлічне мастило.**

4. Основні частини домкрата

(Список запчастин та їх номерів відповідає кресленню у паспорті виробу)

№	Опис	К-сть	№	Опис	К-сть
1	Пластина пружини	1	22	Шайба насоса	1
2	Пружина розтягування	2	23	Сталева кулька Ø6 мм	6
3	Вушко болта	2	24	Шплінт	3
4	Гайка М8	2	25	Штифт	3
5	Заливна пробка	1	26	З'єднувач	1
6	Верхня гайка	1	27	Повітряний шланг	1
7	Ущільнювальне кільце (O-ring)	1	28	Повітряний насос	1
8	Ущільнювальне кільце квадратного перерізу	1	29	Мідна шайба P22×Ø9	1
9	Кожух	1	30	Стопорний гвинт	2
10	Конусне ущільнення	1	31	Мідна шайба	2
11	Шток поршня	1	32	Пружина	2
12	Ущільнююча шайба	1	33	Гвинт ущільнення оливи	1
13	Ущільнювальне кільце (O-ring)	1	34	Ущільнювальне кільце (O-ring)	1
14	Циліндр	1	35	Гвинт	1
15	Ущільнювальне кільце квадратного перерізу	1	36	Пружина	1
16	Ручка	1	37	Клапан скидання тиску	1
17	Кронштейн ручки	1	38	Притискна пластина	2
18	Серцевина насоса	1	39	Клапан спуску	1
19	Прямокутне кільце	1	40	Ущільнювальне кільце квадратного перерізу	1
20	Ущільнювальне кільце (O-ring)	1	41	Основа	1
21	Корпус насоса	1			



5. Порядок роботи

5.1. Пневматичний режим

1. Поставте домкрат на рівну тверду поверхню, здатну витримати його вагу та вантаж.
2. Переконайтеся, що вантаж рівномірно розташований на опорній частині.
3. Під'єднайте повітряний шланг до клапана подачі повітря.
4. Закрийте клапан спуску (поверніть за годинниковою стрілкою).
5. Натисніть важіль пневмоклапана — вантаж почне підійматися.
6. Після досягнення потрібної висоти зафіксуйте вантаж підставками.

5.2. Ручний режим

1. Закрийте клапан спуску.
2. Вставте ручку в кронштейн та почніть рухати вгору-вниз, піднімаючи шток.
3. Після завершення роботи підставте опори під вантаж.
4. Для опускання вантажу поверніть клапан спуску на 1/4 оберту проти годинникової стрілки.

7. Технічне обслуговування

1. Перевіряйте з'єднання на витік.
2. Змащуйте всі рухомі частини.
3. Тримайте шток (11) чистим і захищеним від корозії.
4. **Заміна масла:**
 - Поставте домкрат вертикально.
 - Повністю опустіть шток.
 - Вийміть та очистіть заливну пробку (5).
 - Долейте якісне масло до нижнього краю отвору.
 - Видаліть повітря з системи.
 - Встановіть пробку на місце.

