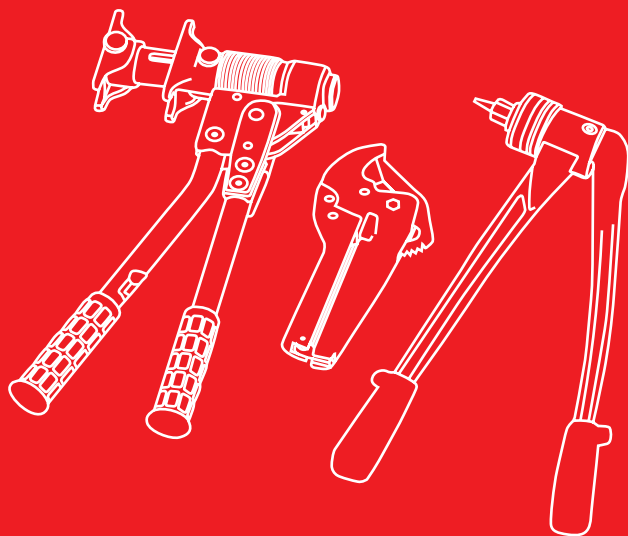


ІНСТРУКЦІЯ З ЕКСПЛУАТАЦІЇ

НАБІР АКсіАЛЬНОГО
ПРЕС-ІНСТРУМЕНТА
ДЛЯ НАТЯЖНОГО ФІТИНГУ
РУЧНОГО МОНТАЖУ

KAW.SET-100



ІНСТРУКЦІЯ З ЕКСПЛУАТАЦІЇ



Перед використанням цього продукту прочитайте цей матеріал. Невиконання вимог інструкцій може призвести до серйозних травм. **ЗБЕРЕЖІТЬ ЦЮ ІНСТРУКЦІЮ!**

Збережіть цю інструкцію для отримання відомостей про попередження та запобіжні заходи, збирання, експлуатацію, перевірки, технічне обслуговування та чищення. Запишіть місяць та рік покупки. Зберігайте цю інструкцію та чек в безпечному та сухому місці для подальшого використання.

ВАЖЛИВА ІНФОРМАЦІЯ ПРО БЕЗПЕКУ



УВАГА! Це символ попередження про небезпеку. Він використовується для попередження про потенційну небезпеку отримання тілесних ушкоджень. Дотримуйтесь усіх повідомлень про безпеку, які йдуть за цим символом, щоб уникнути можливих травм або смерті.

⚠ НЕБЕЗПЕКА!

Вказує на небезпечну ситуацію, яка, якщо її не уникнути, призведе до смерті або серйозних травм.

⚠ ПОПЕРЕДЖЕННЯ!

Вказує на небезпечну ситуацію, яка, якщо її не уникнути, може призвести до смерті або серйозних травм.

⚠ УВАГА!

Вказує на небезпечну ситуацію, яка, якщо її не уникнути, може призвести до травм легкого або середнього ступеня тяжкості.

ЗАГАЛЬНІ ПРАВИЛА БЕЗПЕКИ

Для того, щоб працювати з цим інструментом в безпечних умовах, необхідно уважно прочитати інструкцію з експлуатації та дотримуватися інструкцій, які містяться всередині. Якщо ви не будете дотримуватися правил, описаних в інструкції з експлуатації, гарантія буде скасована.

1. Робота та правила безпеки

- Тримайте робоче місце чистим і добре освітленим. Засмічені або темні місця сприяють нещасним випадкам.
- Тримайте дітей і сторонніх осіб подалі під час роботи, відволікання може призвести до втрати контролю над інструментом.

2. Правила особистої безпеки

- Будьте уважні, стежте за тим, що ви робите, і керуйтеся здоровим глуздом під час роботи з інструментом. Не використовуйте інструмент, якщо ви втомлені або перебуваєте під впливом наркотиків, алкоголю чи медикаментів. Неуважність під час роботи з інструментом може призвести до серйозних травм.
- Використовуйте засоби безпеки під час роботи. Завжди надягайте засоби для захисту очей. Засоби безпеки, такі як пилозахисна маска, нековзне взуття, каска або засоби захисту слуху, що використовуються у відповідних умовах, можуть значно зменшити кількість отримуваних травм.
- Одягайтеся правильно. Не носіть вільний одяг або прикраси. Тримайте волосся, одяг і рукавички подалі від рухомих частин. Вільний одяг, прикраси або довге волосся можуть потрапити в рухомі частини.
- Не застосовуйте силу до інструменту. Використовуйте під час роботи правильні електроінструменти та виключно за їх прямим призначенням. Правильний електроінструмент виконає роботу краще та безпечніше.
- Зберігайте електроінструменти що наразі не використовуються в недоступному для дітей місці та не допускайте до них людей, які не знайомі з аксіальним пресом. Цей інструмент небезпечний у руках непідготовлених користувачів.

- Правильно обслуговуйте та ремонтуйте електроінструменти. Перевірте, чи немає невідповідності у їх роботі або заїдання рухомих частин, поломок, чи будь-яких інших умов, які можуть негативно вплинути на роботу аксіального пресового інструменту. У разі пошкодження, відремонтуйте аксіальний прес перед використанням. Причиною багатьох нещасних випадків є поганий догляд за електроінструментами.
- Використовуйте аксіальний прес-інструмент, аксесуари та насадки тощо відповідно до цих інструкцій і способом, призначеним для конкретного типу інструменту, враховуючи робочі умови та тип роботи, яку потрібно виконати. Використання інструменту для аксіального пресування для операцій, відмінних від призначених, може призвести до виникнення небезпечних ситуацій.

3. Обслуговування

Обслуговуйте свій осьовий прес-інструмент кваліфікованим фахівцем із використанням лише ідентичних запасних частин. Це забезпечить безпеку набору інструментів для осьового пресування.

ОСОБЛИВІ ПРАВИЛА БЕЗПЕКИ

1. Не прибирайте з інструменту ярлики та маркування, які містять важливу інформацію щодо безпеки. Якщо така інформація на інструменті відсутня, або її неможливо прочитати, зверніться до представника компанії, щоб замінити товар.
2. Цей продукт не є іграшкою, зберігайте його в недоступному для дітей місці.
3. Не засовуйте пальці між рухомих частин інструментів.
4. Не вставляйте пальці в головку інструмента для аксіального пресування, коли ви просуваєте губки всередині нього. Ваші пальці можуть бути дуже сильно ущемлені.
5. Не використовуйте інструмент без губок.
6. Попередження, запобіжні заходи та інструкції, описані в цьому посібнику, не можуть охопити всі можливі умови та ситуації, які можуть виникнути. Користувач повинен розуміти, що здоровий глузд і обережність є факторами, які не можуть бути вбудовані в цей продукт, але повинні бути надані оператором.

ЗАГАЛЬНІ ВІДОМОСТІ

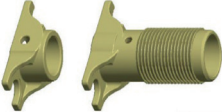

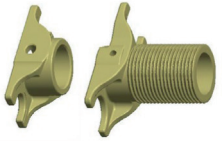


Набір аксіального прес-інструмента для натяжного фітингу ручного монтажу KAW.SET-100 призначений для з'єднання фітингів із трубою, перевага якого полягає в тому, що натискання з храповим механізмом забезпечує високу точність і герметичність кожного пресування.

1. Технічні характеристики

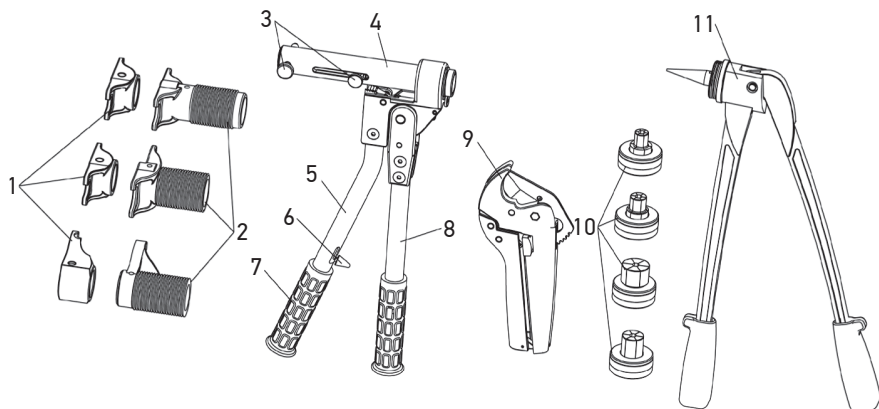
Вага (повний комплект):	Приблизно 5,2 кг
Хід:	40 мм
Діапазон натискання:	16-32 мм
Розширення діапазону:	16-32 мм
Діапазон різання:	40 мм
Пакування:	пластиковий ящик
Акcesуари:	
Прес-кліщі:	16, 20, 25, 32 мм
Розширювач:	16, 20, 25, 32 мм

Примітка: щоб задовольнити попит, вкажіть відповідний розмір і стандарт труби під час замовлення.

ІНФОРМАЦІЯ ПРО АКCEСУАРИ:

KAW.SET-100	TE-1632	Розмір роз'єму
		Ø16 x 2.2
		Ø20 x 2.8
		Ø25 x 3.5
		

2. Опис компонентів



№	Опис	Функція
1	Активний затискач	Затискання
2	Фіксований затискач	Допомога у завершенні затискання
3	Штифт	Фіксація затискача
4	Направляюча трубка	Утримування затискача на одному рівні під час процесу затискання
5	Фіксована ручка	Допомога у збільшенні інтенсивності затискання
6	Кнопка відпускання	Повернення інструменту у вихідний стан
7	Рукоятка	Ручка з нековзним покриттям
8	Активна ручка	Підвищення компресії
9	Різак	Обрізка труб
10	Розширювач	Допомога у розширенні труби
11	Розширювальний інструмент	Допомога у завершенні розширення труби

ІНСТРУКЦІЇ З КОРИСТУВАННЯ

Перед використанням цього виробу прочитайте весь розділ ІНФОРМАЦІЯ ПРО БЕЗПЕКУ на початку цієї інструкції.

Не вдаряйте по жодній частині інструменту, це може спричинити ризик небезпеки для користувача .

1. РІЗКА ТРУБ

Переконайтеся, що трубу розрізано прямо за допомогою універсального труборіза. Використовуйте відповідний різак, переконайтеся, що труба очищена від задилок, якщо це необхідно. Зріз має бути чистим і квадратним для герметичного з'єднання. Під час розрізання труби для з'єднання з фітингом переконайтеся, що вона має борт фітинга.

Не використовуйте інструмент без губок.

2. РОЗШИРЕННЯ ТРУБ

Переконайтеся, що розширювальні головки не пошкоджені чи зламані, оскільки це може призвести до течій у місці з'єднання.

1. Утримуючи важелі розширювального інструменту повністю відкритими, закрутіть розширювальну головку.

2. Надягніть з'єднувальну муфту на трубу так, щоб скошений кінець був спрямований до фітинга, що з'єднується.

3. Вставте головку розширювача в трубу, переконавшись, що розширювач знаходиться під прямим кутом до труби, переконайтеся, що з'єднувальна втулка добре очищена від ділянки, яка підлягає розширенню.

4. Щоб розширити трубу, повністю закрийте важелі розширювача. Утримуйте їх у такому положенні, потім відпустіть і поверніть трубу або розширювач приблизно на 30° і повторіть процес. Це забезпечить рівномірне розширення внутрішньої поверхні труби.

Примітка: не слід розширювати трубу більш ніж удвічі. Надмірне або недостатнє розширення труби може призвести до можливого руйнування з'єднання.

3. ЗБІРКА

Вставляйте фітинг у розширену трубу, поки труба не досягне упору (не обов'язково до плеча), через кілька секунд труба стиснеться та захопить фітинг. Просуньте з'єднувальну муфту якомога далі в сторону фітинга.

4. ЗАВЕРШЕННЯ ЗБІРКИ

Необхідно використовувати рекомендований інструмент для стиснення. Переконайтеся, що інструмент не пошкоджено. Використання пошкодженого або невідповідного інструменту призведе до втрати гарантії.

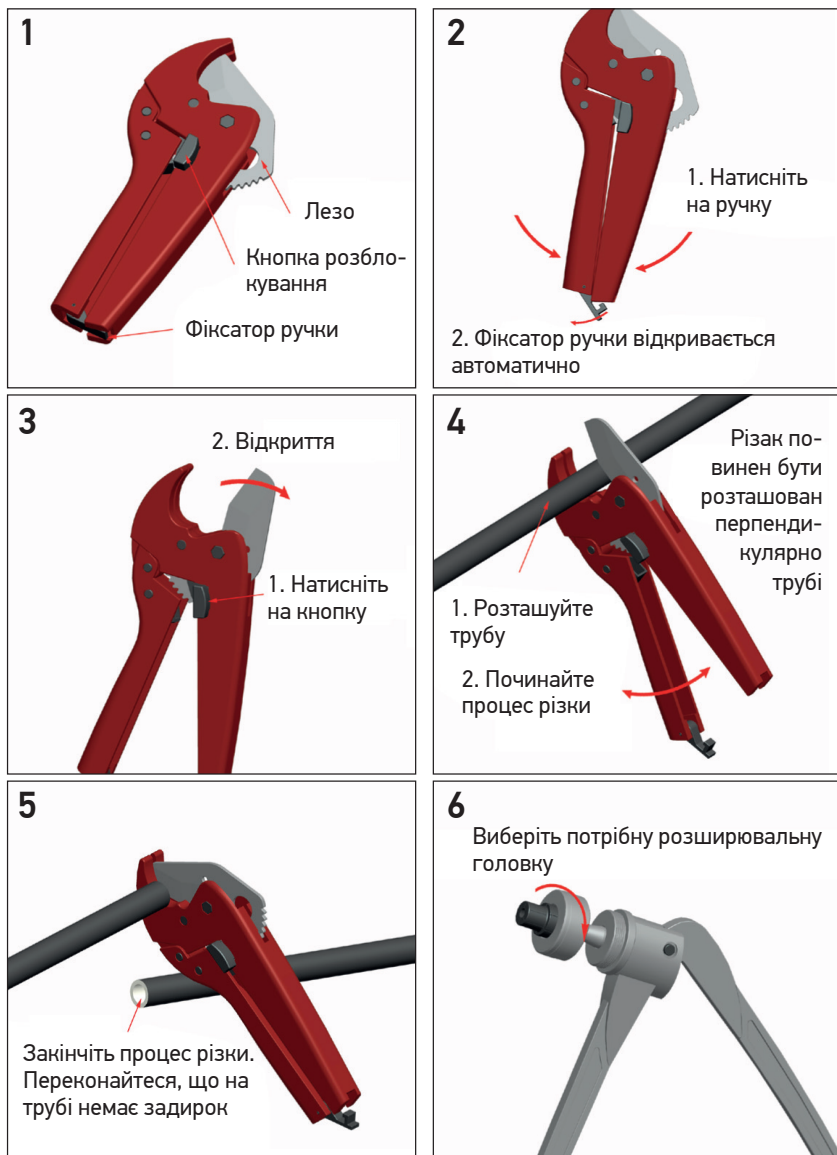
1. Розмістіть з'єднувальну втулку та фітинг прямо в губках з'єднувального інструменту.

2. Протягніть втулку до фітинга, закривши губки з'єднувального інструменту.

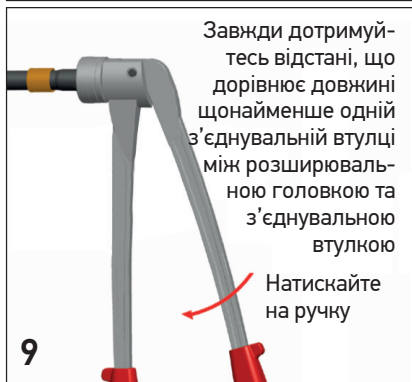
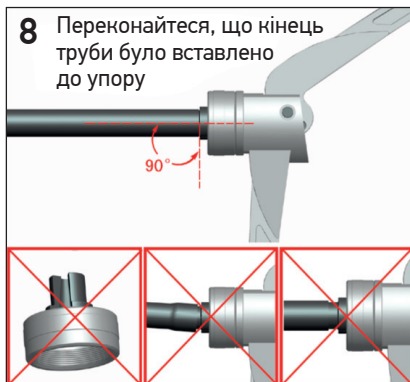
3. З'єднувальну муфту натягують на трубу, поки вона не досягне плеча фітинга.

Звертєся з ілюстраціями, що приведені нижче:

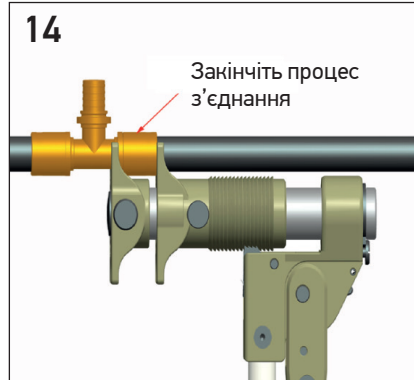
Різка



Розширення



З'єднання



ТЕХНІЧНЕ ТА СЕРВІСНЕ ОБСЛУГОВУВАННЯ

Пошкоджене обладнання може спричинити серйозні травми. Не використовуйте пошкоджене обладнання. Якщо виникає ненормальний шум або вібрація, усуньте проблему перед подальшим використанням.

1. Перед кожним використанням, необхідно перевірити загальний стан інструменту. Перевірте, чи немає ослаблених гвинтів, невідповідності або заїдання рухомих частин, тріщин або зламаних частин або будь-яких інших умов, які можуть вплинути на безпечну роботу.

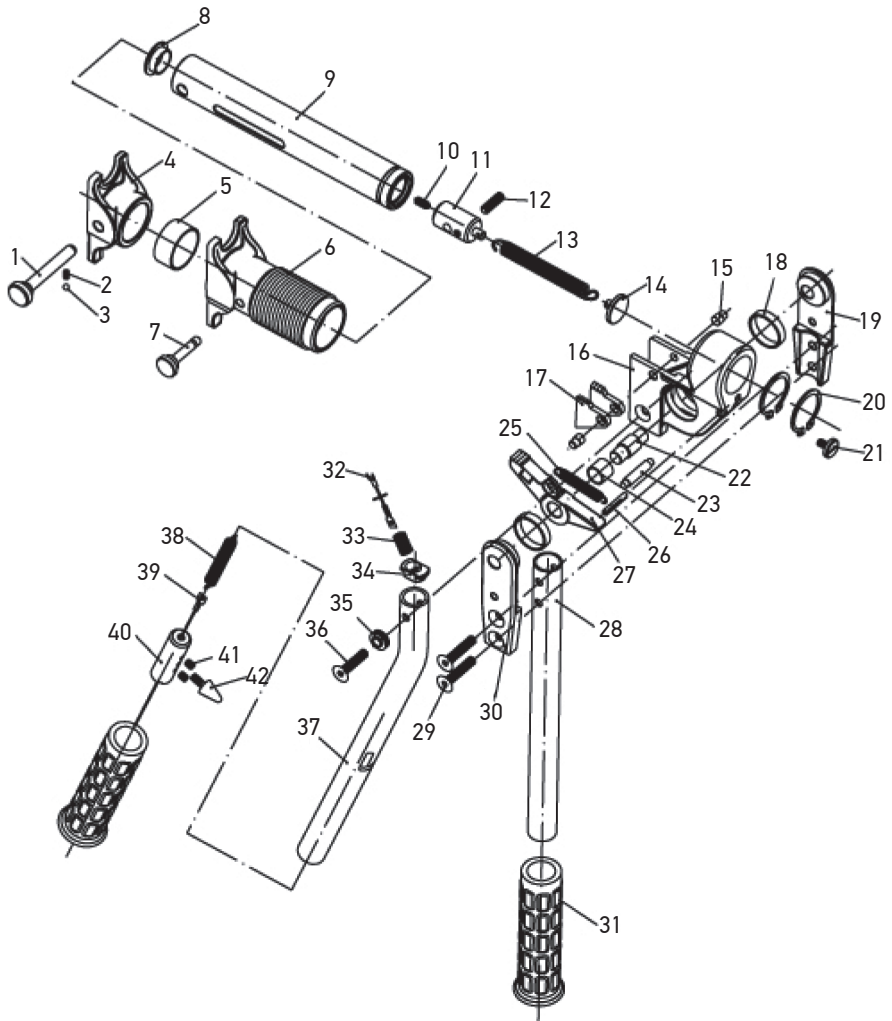
2. Після кожного використання, очистіть зовнішні поверхні інструменту чистою, вологою, змастіть металеву поверхню інструменту та матриці мастилом для запобігання іржі, щоб уникнути появи іржі. Зберігайте інструмент в сухому місці.

3. Обслуговування інструменту має виконувати лише кваліфікований фахівець.



УВАГА! Виробник та/або дистриб'ютор надав перелік деталей та схему збірки у цій інструкції лише як довідковий матеріал. Ані виробник, ані дистриб'ютор не надає жодних заяв або будь-яких гарантій покупцю що він має кваліфікацію для виконання будь-якого ремонту продукту, або має кваліфікацію для заміни будь-яких частин продукту. Всі види ремонту та заміни деталей повинні виконуватися сертифікованими та ліцензованими спеціалістами, а не покупцем. Покупець приймає на себе всі ризики та відповідальність, що виникають в наслідок ремонту продукту або заміни його частин.

KAW.SET-100



№	Опис	Кіль-сть	№	Опис	Кіль-сть
1	активний штифт	1	22	штифт	1
2	пружина	1	23	опорний штифт	1
3	сталева куля С4	1	24	підшипник 14x12x12	1
4	фіксований розширювач	1 набір	25	циліндричний штифт 4x24	1
5	підшипник 32.6x29.6x15	2	26	натяжна пружина	1
6	активний розширювач	1 набір	27	Клямка	1
7	активний штифт	1	28	активна ручка	1
8	пластикова кришка	1	29	шестигранний гвинт М6Х32	2
9	напрямна трубка	1	30	активна головка ручки (II)	1
10	стопорний гвинт М5х10	1	31	ручка	2
11	напрямна пластина	1	32	клемма лопати	1
12	гвинт М6х20	1	33	пружина	1
13	натяжна пружина	1	34	пружинна основа	1
14	пружинна основа	1	35	направляючий ролик	1
15	стопорний штифт	2	36	шестигранний гвинт М6Х28	1
16	корпус	1	37	фіксована ручка	1
17	фіксатор	1	38	натяжна пружина	1
18	підшипник 28x25x6	2	39	кільцева клема	1
19	активна головка рукоятки (I)	1	40	напрямна пластина	1
20	резерв 30	2	41	гвинт М5Х6	2
21	притискний гвинт	1	42	кнопка скидання	1

ГАРАНТІЙНІ ЗОБОВ'ЯЗАННЯ

Термін гарантії - 1 рік.

Ми докладаємо всіх зусиль, щоб гарантувати, що наші продукти відповідають високим стандартам якості та довговічності, та гарантуємо покупцеві, що цей продукт не має дефектів і працюватиме протягом одного року з дати покупки (90 днів, якщо використовувався професійним підрядником або якщо використовується як орендоване обладнання).

Ця гарантія не поширюється на пошкодження, викликані прямо чи опосередковано, неправильним використанням, зловживанням, небалістю чи нещасними випадками, ремонтом або змінами поза межами наших об'єктів, нормальним зносом або відсутністю технічного обслуговування. Ми ні в якому разі не несемо відповідальності за смерть, травми людей або пошкодження майна, а також за випадкові, умовні, спеціальні чи непрямі збитки, що виникають у результаті використання нашого продукту. У деяких державах забороняється відшкодування випадкових чи непрямих збитків, тому наведене вище обмеження виключення може не стосуватися вас.

Щоб скористатися цією гарантією, виріб або його частина повинні бути повернуті нам з попередньою оплатою транспортних витрат. Підтвердження дати покупки та пояснення скарги повинні супроводжувати товар. Якщо наша перевірка підтвердить дефект, ми або відремонтуємо, чи замінімо виріб за нашим вибором, або ми можемо вирішити відшкодувати вартість покупки, якщо не зможемо легко та швидко надати вам заміну. Ми повернемо відремонтовані продукти за наш рахунок, але якщо ми визначимо, що дефекту немає, або що дефект виник з причин, які не входять до сфери дії нашої гарантії, ви повинні нести витрати на повернення продукту.

ГАРАНТІЙНИЙ ТАЛОН

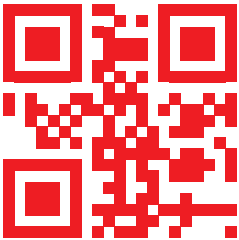
Печатка	№ заявки:	
	Виріб:	
	Модель:	
	Серійний номер:	
Майстер:	Дата надходження:	
Підпис:	Дата ремонту:	
Несправність:		



Печатка	№ заявки:	
	Виріб:	
	Модель:	
	Серійний номер:	
Майстер:	Дата надходження:	
Підпис:	Дата ремонту:	
Несправність:		



Печатка	№ заявки:	
	Виріб:	
	Модель:	
	Серійний номер:	
Майстер:	Дата надходження:	
Підпис:	Дата ремонту:	
Несправність:		



 WWW.KOER.CZ
 WWW.KOER.UA