

XIAOMI Grooming Kit Pro


Посібник користувача


Перед використанням уважно прочитайте цей посібник та збережіть його для подальшого використання.

Інструкції з техніки безпеки Попередження

- Даним приладом можуть користуватися діти віком від 8 років і старші, а також особи з обмеженими фізичними, сенсорними або розумовими здібностями або з нестачею досвіду і знань, якщо вони знаходяться під наглядом або проінструктовані щодо безпечного використання приладу і розуміють пов'язані з цим небезпеки.
- Необхідно стежити за дітьми, щоб вони не грали з приладом.
- Не дозволяйте дітям проводити чищення і технічне обслуговування пристрою без нагляду дорослих.
- Зберігайте набір для догляду за волоссям в недоступному для дітей місці. Не дозволяйте дітям грати з ним.
- Цей тример призначений для використання тільки з тим блоком живлення, який входить до комплекту постачання.
- Ручну частину можна мити водою тільки після від'єднання від зарядного кабелю. При чищенні ручної частини спочатку закрийте роз'єм для зарядки і тримайте його сухим.
- При пошкодженні зарядного кабелю його необхідно замінити оригінальним, приданим у виробника або в службі післяпродажного обслуговування.
- Не використовуйте пошкоджені різальну головку та гребінець для бороди. Перед застосуванням перевірте, чи не пошкоджений прилад для догляду за волоссям і чи з нормальним звуком він працює.
- Перед вимиканням тримера переконайтеся, що різальна головка знаходиться на відстані від тіла людини.
- Не заряджайте тример у вологому середовищі.
- Не розбирайте тример для заміни акумулятора. Прилад містить акумулятор, який не підлягає заміні.
- Не тягніть безпосередньо за кабель для зарядки при підключенні і вийманні вилок з розетки.
- Цей пристрій містить вбудований літій-іонний акумулятор. Не розбирайте, не ударяйте, не розчавлюйте акумулятор і не кидайте його у вогонь. Якщо спостерігається сильне здуття акумулятора, припиніть його використання. Не залишайте акумулятор в умовах високої температури.

- Не кладіть і не вставляйте в цей прилад для догляду за волоссям жодні сторонні предмети.
- Не модифікуйте та не ремонтуйте цей прилад для догляду за волоссям самостійно.
- Цей прилад для догляду за волоссям не підходить для використання у ванні або душі.
- Різальні леза після тривалої роботи можуть нагріватися.
- Цей тример призначений тільки для стрижки бороди, волосся на тілі і волосся в носі/вухах. Не застосовуйте його для інших цілей.
- При фізичному контакті з будь-якою речовиною, яка витікає з акумулятора, промийте місце контакту великою кількістю води і негайно зверніться до лікаря.
- Цей прилад містить акумулятор, який можуть замінювати лише кваліфіковані фахівці.
- Для підзарядки акумулятора використовуйте тільки знімний блок живлення, що входить до комплекту цього приладу.

 Це вказує на те, що тример можна мити під проточною водою.

 Застосовуйте тільки з блоком живлення.

 Прочитайте інструкцію з експлуатації.

Застереження

- Перед зарядкою переконайтеся, що тример і його порт для зарядки сухі.
- При зарядці обов'язково використовуйте зарядний пристрій з напругою 5 В і струмом 1 А.
- Якщо тример не використовується протягом тривалого часу, повністю заряджайте його принаймні раз на шість місяців.

Примітки

- Цей прилад для догляду за волоссям призначений для використання тільки всередині приміщень.
- Цей прилад для догляду за волоссям призначений тільки для однієї людини.
- Під час подорожі переконайтеся, що захисна кришка зарядного пристрою закрити і увімкнене дорожнє блокування для захисту тримера.
- Заряджайте, використовуйте та зберігайте тример лише при температурі від 5°C до 35°C.
- Не намотуйте зарядний кабель навколо тримера, щоб уникнути пошкодження кабелю.
- Корпус цього тримера відповідає стандарту гідроізоляції IPX7, і його можна мити водою. Проте, його не слід занурювати у воду на тривалий час.

Огляд виробу

U-подібне лезо для стрижки бороди

Індикатор довжини стрижки
Регулятор довжини стрижки

Кнопка увімкнення/вимикання

Індикатор дорожнього блокування

Індикатор рівня заряду акумулятора

Тример

Порт для зарядки Type-C

Посібник користувача

Короткий посібник

Тример



Насадка для гоління бороди

Бодігрумер для гоління волосся на тілі

U-подібне лезо для стрижки бороди для підстригання бороди або волосся

Прецизійне лезо для персоналізованого letter'інгу

Лезо для видалення волосся в носі і вухах для обрізки волосся в носі і вухах

Гребінець для бороди 0,5-10 мм

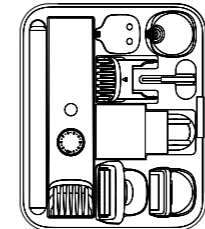
Гребінець для бороди 10,5-20 мм

Гребінці для бороди (можна використовувати тільки з U-подібним лезом для стрижки бороди)

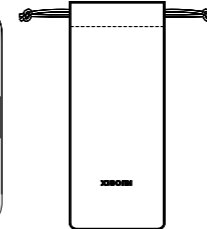
Щітка для чищення

Адаптер живлення

Зарядний кабель



Футляр для зберігання



Дорожня сумочка

Примітка. Зображення виробу, аксесуарів і користувацького інтерфейсу в цьому посібнику користувача наведені лише для довідки. Фактичний виріб і його функції можуть відрізнятися через вдосконалення виробу.

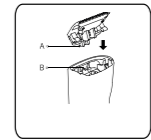
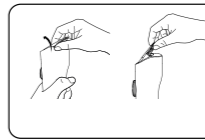
Встановлення/зняття

Встановлення/зняття різальної головки

- Зняття різальної головки: як показано на малюнку, притримуючи головку леза великим пальцем, натисніть на різальну головку знизу, щоб підняти її вгору і вбік від ручки.
- Встановлення різальної головки: вирівняйте затискач (A) різальної головки з прорізом (B) корпусу, а потім натисніть на різальну головку. Коли вона стане на місце, ви почуєте клацання.

Примітка.

Усі різальні головки встановлюються і знімаються одним і тим самим чином.



Встановлення/зняття гребінця для бороди

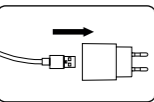
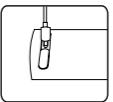
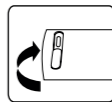
- Встановлення гребінця для бороди: вставте гребінець для бороди в гніздо для гребінця. Коли вона стане на місце, ви почуєте клацання.
- Зняття гребінця для бороди: затисніть гребінець для бороди з обох боків і потягніть його вертикально вгору.



Спосіб застосування

Зарядження

- Перед зарядкою переконайтеся, що тример вимкнено.
- Відкрийте захисну кришку зарядного порту Type-C, підключіть кінець зарядного кабелю Type-C до зарядного порту Type-C на тримері, підключіть інший кінець зарядного кабелю до адаптера живлення та увімкніть живлення.



- Світлодіодний дисплей показує рівень заряду акумулятора, коли тример заряджається або використовується.



Примітки.

- Якщо тример неможливо увімкнути через низький заряд акумулятора, для повного зарядження тримера потрібно близько 120 хвилин.
- При повній зарядці його можна використовувати протягом близько 90 хвилин.
- Перед першим використанням повністю зарядіть акумулятор. Для подальшого використання рекомендується повністю зарядити акумулятор після того, як він розрядиться, щоб забезпечити його оптимальну роботу.
- Рекомендується повністю розряджати, а потім заряджати акумулятор двічі на рік на регулярній основі.
- Адаптер живлення може автоматично адаптуватися до напруги змінного струму в діапазоні від 100 до 240 В.
- Щоб продовжити термін служби перезаряджуваної акумуляторної батареї, вчасно відключайте адаптер живлення, коли тример повністю зарядиться.
- Не залишайте адаптер живлення підключеним до електричної розетки більше, ніж на 24 години, інакше адаптер живлення може згоріти.

Вмикання/вимикання

- Натисніть кнопку вмикання/вимикання, щоб увімкнути тример, і він почне працювати. Після використання натисніть кнопку вмикання/вимикання, щоб вимкнути тример.

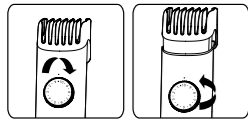
Примітка.

Неправильне використання цього приладу для догляду за волоссям може легко призвести до пошкодження різальних сіток і різальних головок. Перед використанням перевірте, чи у справному стані різальні сітки і різальні головки. При виявленні будь-яких пошкоджень негайно припиніть використання приладу для догляду за волоссям.



Регулювання гребінця для бороди

- Повертаючи ручку регулювання довжини стрижки, відрегулюйте довжину стрижки гребінця, яка відповідає довжині щетини, що залишаться.
- Два гребінця для бороди різної довжини забезпечують 20 значень довжини стрижки з інтервалом в 0,5 мм. Ці значення довжини різання відповідають 20 міткам на шкалі регульовальної ручки на корпусі.



Гоління

- Після кількох перших процедур гоління на шкірі звичайно з'являється подразнення; це нормальне явище. Рекомендується регулярно використовувати прилад для догляду за волоссям протягом трьох тижнів (приблизно 3 рази на тиждень), щоб дати шкірі можливість якомога швидше адаптуватися.

Встановіть насадку для гоління або U-подібне лезо для стрижки бороди. Встановіть відповідний гребінець для бороди і при необхідності відрегулюйте його на бажану довжину стрижки. Злегка і безперервно натискайте і повільно переміщуйте прилад для гоління по обличчю, підстригаючи бороду.

Видалення волосся в носі і вухах

- Після встановлення леза для видалення волосся в носі та вухах обережно, щоб не пошкодити шкіру, вставте кінчик насадки для носа та вух у ніздрю/вухний канал. Обережно вводьте і виводьте кінчик насадки з ніздрі/вухного каналу, повертаючи його, щоб видалити небажані волоски. Якщо звуку стрижки не чути, стрижку волосся в носі/вухах завершено.
- Після стрижки в ніздрях/вухних каналах можуть залишитися залишки волосся. Очистіть їх за допомогою серветки або чогось подібного.

Дорожнє блокування

- Цей тример оснащений дорожнім блокуванням для запобігання випадкового вмикання.
- Вмикання дорожнього блокування: Натисніть і утримуйте кнопку вмикання/вимикання протягом трьох секунд на вимкненому тримері. Індикатор дорожнього блокування блимає три рази, вказуючи на те, що дорожнє блокування увімкнене.

Примітки.

- Якщо при увімкненому дорожньому блокуванні натиснути кнопку вмикання/вимикання, індикатор дорожнього блокування і індикатор рівня заряду акумулятора блимають три рази одночасно, але увімкнути тример неможливо.
- Вимкнення дорожнього блокування: У заблокованому стані натисніть і утримуйте кнопку вмикання/вимикання протягом трьох секунд. Індикатор дорожнього блокування і індикатор рівня заряду акумулятора блимають три рази одночасно, вказуючи на те, що дорожнє блокування вимкнене і тример увімкнений.

Очищення та технічне обслуговування

Попередження

- Перед чистенням тримера переконайтеся, що він вимкнений і не заряджається.

Примітки.

- Для забезпечення оптимального функціонування чистіть тример після кожного використання.
- Не занурюйте тример у воду або інші рідини.
- Перед чистенням тримера від'єднайте його від адаптера живлення і кабелю для зарядки.
- Перед чистенням тримера зніміть гребінець для бороди та знімну різальну головку.



- При чистенні тримера щільно закрийте захисну кришку зарядного порту Type-C і не мийте зарядний порт і нижню частину корпусу.
- Обережно видаліть волосся з різальної головки за допомогою щітки для чистення.
- Після очищення від волосся промийте корпус і різальну головку водою, але не занурюйте їх у воду на тривалий час.
- Після полоскання висушіть або протріть тканиною і встановіть суху різальну головку на місце.
- Рекомендується регулярно додавати мастило (продається окремо) для обслуговування різальної головки. Видаліть зайве мастило сухою тканиною.
- Протріть корпус м'якою сухою тканиною.
- Після чистення його можна зберігати в дорожній сумочці.

Захист навколишнього середовища

- Коли термін служби набору для догляду за волоссям закінчиться, вийміть, утилізуйте або відправте на переробку вбудований акумулятор відповідно до місцевого законодавства
- і нормативів країни або регіону, де використовується даний виріб. Якщо зняти акумулятор неможливо, віднесіть даний виріб в офіційно призначений центр утилізації.



Попередження

- Не піддавайте акумулятор дії вогню, щоб уникнути вибуху або виділення токсичних і небезпечних речовин.
- Не допускайте короткого замикання акумулятора, щоб запобігти його загорянню, яке здатне викликати пожежу.
- Не розбирайте тример, якщо тільки ви не хочете його утилізувати; інакше тример буде пошкоджений. Обов'язково дотримуйтесь основних запобіжних заходів і перш ніж виймати акумулятор, відключіть тример від живлення.

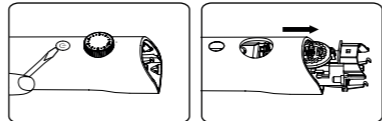
- Перш ніж виймати акумулятор, переконайтеся, що він розряджений. Щоб розрядити акумулятор, можна змусити тример працювати, поки він автоматично не вимкнеться.
- Тример не можна відновити після демонтажу.

Зняття акумулятора

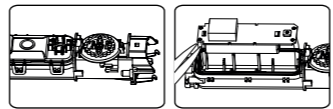
Примітка.

- Перед утилізацією приладу з нього необхідно зняти акумулятор.
- При знятті акумулятора прилад необхідно відключити від електромережі. Акумулятор слід утилізувати безпечним чином.

- Відкрийте задню кришку корпусу, відкрутіть гвинти ззаду та зніміть захисну кришку зарядного порту Type-C на задній панелі корпусу.



- Відкрийте кнопку вмикання/вимикання і ручку регулювання довжини стрижки і витягніть вузол внутрішнього тримача.
- Відкрийте кришку внутрішнього тримача і вийміть друковану плату та акумулятор. Відріжте кабелі, що з'єднують акумулятор і друковану плату. Будьте обережні і не перерізайте два кабелі одночасно, щоб уникнути короткого замикання.



- Зніміть акумулятор і віднесіть його до офіційного центру утилізації.

Усунення несправностей

Проблеми	Можливі причини	Рішення
При повній зарядці тример працює менше 90 хвилин.	Навантаження на мотор збільшується, якщо тример не чистився протягом тривалого часу.	Ретельно очистіть тример.
Мотор не працює після натискання кнопки вмикання/вимикання.	Індикатор рівня заряду акумулятора і індикатор дорожнього блокування не загоряються одночасно.	Розрядився акумулятор. Своєчасно заряджайте акумулятор.
	Відображається рівень заряду акумулятора 0%.	Друкована плата пошкоджена. Зверніться до служби після-продажного обслуговування.
	Відображається рівень заряду акумулятора 0%.	Надто низький рівень заряду акумулятора. Своєчасно заряджайте акумулятор.
	Індикатор дорожнього блокування блимає.	Дорожнє блокування увімкнене. Щоб розблокувати, натисніть і утримуйте кнопку вмикання/вимикання протягом трьох секунд.

Тример не заряджається.	Рівень заряду акумулятора не відображається.	Несправний зарядний контакт.	Підключіть тример до джерела живлення заново.
	Помилка відображення рівня заряду акумулятора	Занадто низька або занадто висока температура зарядки акумулятора.	Зверніться до служби після-продажного обслуговування. Заряджайте тример при температурі від 5°C до 35°C.

Технічні характеристики

Назва: Grooming Kit Pro	Роз'єм для зарядки: Type-C
Модель: XMGHNT2KITLF	Номінальний вхід: 5 В 1 А
Клас захисту: IPX7	Робоча напруга/потужність: 3,7 В 3 Вт
Тривалість зарядки: близько 2 годин	

Адаптер живлення

Вхід: 100-240 В~, 50/60 Гц, 0,2 А	Вихід: 5,0 В 1,0 А, 5,0 Вт
-----------------------------------	----------------------------

Опублікована інформація	Значення і точність	Одиниці вимірювання
Ідентифікатор моделі	A520-050100U-EU1	—
Вхідна напруга	100-240	В~
Вхідна частота змінного струму	50/60	Гц
Вихідна напруга	5,0	В 1
Вихідний струм	1,0	А
Середній ККД в активному стані	73,77	%
ККД при низькому навантаженні (10%)	64,588	%
Споживана потужність без навантаження	0,075	Вт

Декларація про відповідність нормативним вимогам ЄС



Ця компанія Ningbo Lofans Home Appliance Co., Ltd. заявляє, що радіобладнання типу XMGHNT2KITLF відповідає Директиві 2014/53/EU. Повний текст декларації відповідності ЄС доступний за наступною адресою в Інтернеті: <http://www.mi.com/global/service/support/declaration.html>

Інформація про утилізацію та вторинну переробку WEEE



Усі вироби із цим символом вважаються відходами електричного та електронного обладнання (WEEE відповідно до Директиви 2012/19/EU), які слід утилізувати окремо від несортованих побутових відходів. Щоб захистити здоров'я людини і навколишнє середовище, таке обладнання слід передавати для переробки у спеціальний пункт збору відходів електричного та електронного обладнання, призначений урядом або місцевою владою. Належна утилізація та вторинна переробка допоможуть запобігти потенційним негативним наслідкам для навколишнього середовища та здоров'я людини. Щоб дізнатись про місцезнаходження, а також правила та умови роботи таких пунктів збору, зверніться до компанії, що займається установкою обладнання, або до місцевих органів влади.