

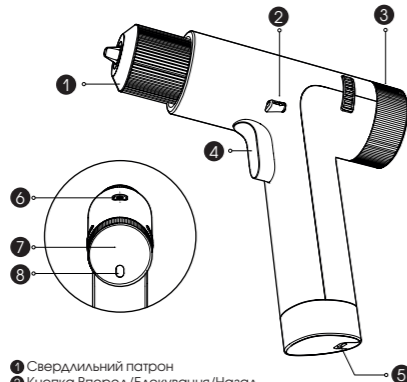
Бездротова дрель Xiaomi 12V Max Brushless Cordless Drill

Посібник користувача

Перед використанням уважно прочитайте цю інструкцію. Збережіть її – вона може знадобитися вам в подальшому.

01 Опис виробу

Дякуємо, що обрали бездротову дрель Xiaomi 12V Max Brushless Cordless Drill. Ця дрель призначена для закручування та ослаблення шурупів, а також для свердління отворів у дереві, металі, пластику та цеглі. Однак, вона не підходить для свердління отворів у дуже твердих матеріалах, таких як бетон та камінь. Переконайтеся, що ви обрали відповідне свердло при використанні дрелі.



- 1 Свердильний патрон
- 2 Кнопка Вперед/Блокування/Назад
- 3 Ручка регулювання скручуючого моменту/швидкості
- 4 Пускова кнопка
- 5 Роз'єм для зарядки Type C
- 6 Перемикач режимів
- 7 Дисплей
- 8 Кнопка вибору режимів



02 Інструкція

Установка викруток/свердла

- Поверніть свердильний патрон у напрямку, указаному стрілкою (1), щоб ослабити його до тих пір, поки не буде вставлена викрутка/свердло. Потім поверніть у протилежному напрямку, як вказує стрілка (2), щоб затягнути патрон та закріпити викрутку/свердло на місці.
- При установці викрутки/свердла переконайтеся, що три кулачки свердильного патрона затискають викрутку/свердло.



Пускова кнопка

- Чутлива до тиску багатозвядкісна пускова кнопка.
- Чим більше ви натискаєте її, тим швидше вона рухається.

Кнопка Вперед/Блокування/Назад

Використовуйте кнопку Вперед/Блокування/Назад. Використовуйте кнопку Вперед/Блокування/Назад, щоб змінити напрямок обертання або заблокувати пускову кнопку.

- Вперед: При свердлінні або затягуванні гвинтів, натисніть кнопку Вперед/Блокування/Назад у крайнє ліве положення й на дисплеї загориться значок ↑.
- Назад: При ослабленні або відкручуванні гвинтів, натисніть кнопку Вперед/Блокування/Назад до крайнього правого положення й на дисплеї загориться значок ↓.
- Блокування пускової кнопки: перемістіть кнопку Вперед/Блокування/Назад в середину й тоді на екрані не відобразяться ні значок ↑, ні значок ↓.

Перемикач режимів

- Загвинчування: Натисніть перемикач режимів на значок гвинта T та натисніть пускову кнопку й дрель почне працювати з низькою швидкістю, яка підходить для затягування та ослаблення гвинтів.
- Свердління: Натисніть перемикач режимів на значок свердла S та натисніть пускову кнопку й дрель почне працювати з високою швидкістю, яка підходить для свердління отворів.

Кнопка вибору режимів

Режим загвинчування:

- Автоматичний режим «А».
- Імпульсний режим ↕.
- Ручний режим скручуючого моменту «М»: 30 рівнів скручуючого моменту.

Режим свердління:

- Режим повної швидкості «А».
- Імпульсний режим ↕.
- Ручний режим швидкості «М»: 30 рівнів швидкості.

Дисплей

- Коли дрель увімкнена і кнопка Вперед/Блокування/Назад встановлена в середнє положення, дисплей автоматично вимкнеться через 10 секунд, якщо не буде виконано жодних дій.
- Коли дрель увімкнена і кнопка Вперед/Блокування/Назад натиснена вліво або вправо, дисплей автоматично вимкнеться через 60 секунд, якщо не буде виконано жодних дій.

Зарядження

- Низький рівень заряду батареї: Індикатор заряду батареї миготітиме червоним.
- Зарядження: Індикатор заряду батареї почне повільно миготіти червоним.
- Батарея повністю заряджена: Індикатор заряду батареї буде білим.

Примітка: Дрель не працюватиме під час зарядження. Вона оснащена універсальним роз'ємом для зарядження Type C та постачається з USB-кабелем для зарядження.



03 Поради для початківців

Вибір режиму

- Ручний режим скручуючого режиму/швидкості «М»: Рекомендовано починати з нижчим скручуючим моментом/швидкістю (рівень 1-5). Якщо скручуючий момент/швидкість недостатньо висока, її можна поступово збільшувати.
- Автоматичний режим «А»: Вам не потрібно регулювати скручуючий момент, оскільки дрель автоматично зупиниться, коли стикнеться з певним рівнем супротиву (наприклад, коли гвинт буде повністю затягнутий).
- Імпульсний режим ↕: Дрель працюватиме з перервами на нижчій швидкості, що підходить для початківців, які намагаються до неї звикнути, оскільки це дозволяє уникнути сковзання свердла по поверхні, яку ви свердлисте, або гвинтів, зірваних викрутою.

Поради щодо свердління

- Попереднє свердління: Задля уникнення нестійкого свердління, попередньо просвердліть отвори, використовуючи дрель на нижчій швидкості, наприклад, на рівні 1-5 або в імпульсному режимі.
- Безпека: При високому скручуючому моменті, може виникнути міцна реактивна сила, коли дрель використовується для затягування або ослаблення гвинтів. Тому обов'язково міцно тримайте дрель обидвома руками.

Загвинчування

Ручний режим скручуючого моменту «М»: Ви можете відрегулювати скручуючий момент вручну, обернувши ручку регулювання скручуючого моменту/швидкості на задній частині дрелі, залежно від випадку.

Рівні 1-15:

- Для нестійких, покритих тріщинами або м'яких матеріалів: Після запуску на рівні 1, не рекомендовано підніматися вище рівня 5, задля уникнення пошкодження деталей пристрою через надмірний скручуючий момент.
- Для твердіших матеріалів: Рекомендовано починати з рівня нижче 5 та трохи збільшувати скручуючий момент, якщо свердло крутиться.
- При відвинчуванні поступово збільшуйте скручуючий момент, якщо зусиль недостатньо. Рівні 1-15 можуть забезпечити достатній скручуючий момент для усіх видів домаш-

нього використання, таких як складання або розбирання плоских меблів та ремонт предметів.

Рівні 16-30:

- Підходить для з'єднання та фіксації дошок більшого розміру, а також для використання з саморізами більшого розміру.

УВАГА: При використанні рівнів 16-30, дрель видаватиме високий скручуючий момент. Тому обов'язково тримайте її обома руками, щоб запобігти надмірній силі реакції. Якщо може травмувати ваші зап'ястя та забезпечити безпечне використання.

Автоматичний режим «А»:

- Вам не потрібно регулювати скручуючий момент, оскільки він буде регулюватися автоматично відповідно до ваших потреб, а також він підходить використання в незнайомих сценаріях.
- Для новачків: Автоматичне регулювання скручуючого моменту спрощує управління дреллю. Рекомендовано використовувати цей режим за наявності заданих отворів. Свердло може припинити крутіння у автоматичному режимі у випадку нерівної деревини.

Імпульсний режим ↕: (Підвищена безпека)

- Низька швидкість та переривчасте крутіння.
- Відносно проста в управлінні та рекомендована для новачків.
- Зменшує ковзання та пошкодження гвинтів та викруток.
- М'які матеріали: Зменшує пошкодження м'яких матеріалів.

Свердління

- Ручний режим швидкості «М»: Ви можете вручну відрегулювати швидкість, обернувши ручку регулювання скручуючого моменту/швидкості на задній частині дрелі, залежно від обставин.
- Рівні 1-5 рекомендовані для свердління отворів. Якщо пристрій працює недостатньо швидко, поступово збільшуйте рівень, в результаті чого пристрій пришвидшиться.
- Рівні 1-30: З підвищенням рівня дрель поступово пришвидшуватиметься.

Режим повної потужності «А»: Цей режим забезпечує максимальну продуктивність, еквівалентну рівню 30 у ручному режимі швидкості «М».

Імпульсний режим ↕:

Цей режим підходить для поверхонь із гладкого скла, керамічної плитки і т.д. Він корисний при розмітці та свердлінні отворів, а також використовується задля сковзання (попереднього свердління).

УВАГА: Ця дрель не може працювати як вручну, так і автоматично, також ви не можете використовувати її для закручування гвинтів вручну. Не використовуйте інерцію дрелі для блокування патрону.

04 Загальні попередження з техніки безпеки при роботі з інструментом

ПОПЕРЕДЖЕННЯ! Прочитайте усі попередження та інструкції, ознайомтеся з ілюстраціями та технічними характеристиками, які додаються до цього електроінструмента. Недотримання перерахованих нижче попереджень та інструкцій, може призвести до ураження електричним струмом, пожежі та/або серйозних травм. **Збережіть усі попередження та інструкції для подальшого використання.** У попередженнях термін «електроінструмент» застосовується до вашого мережевого (дротового) або акумуляторного (бездротового) електроінструмента.

Безпека робочої зони

- Робоча зона має бути добре освітлена та чиста.
- Захаращені або погано освітлені місця можуть стати причиною нещасних випадків.
- Не працюйте з електроінструментом у вибухонебезпечному середовищі, наприклад, поблизу легкозаймистих рідин, газів або пилу. Електроінструменти створюють іскри, які можуть займати пил або пари.
- Не підпускайте дітей та сторонніх осіб під час роботи з електроінструментом. Відволікаючі фактори можуть обумовити втрату контролю.

Електрична безпека

- Вилки електроінструменту мають відповідати розетці. У жодному випадку не модифікуйте вилку. Не використовуйте жодні перехідники з електроінструментами, що мають заземлення. Оригінальні вилки та відповідні розетки зменшують ризик ураження електричним струмом.
- Уникайте контакту тіла із заземленими поверхнями, такими як труби, батареї, конфорки та холодильники. Існує підвищений ризик ураження електричним струмом, якщо ваше тіло заземлено.
- Не надавайте електроінструменти впливу дощу або вологи. Потраплення в електроінструмент води підвищить ризик ураження електричним струмом.
- Не пошкоджуйте шнур. Ніколи не використовуйте шнур для перенесення, витягування або від'єднання електроінструмента. Тримайте шнур подальше від джерел тепла, масла, гострих країв або рухомих частин. Пошкоджені або заплутані шнури збільшують ризик ураження електричним струмом.
- При роботі з електроінструментом на відкритому повітрі використовуйте подовжувач, який придатний для зовнішнього використання. Використання придатного для зовнішнього використання шнура, знижує ризик ураження електричним струмом.
- Якщо робота з електроінструментом у вологому місці є неминучою, використовуйте пристрій захисного вимкнення, ПЗВ. Використання ПЗВ знижує ризик ураження електричним струмом.

Особиста безпека

- Будьте пильні, слідкуйте за тим, що ви робите та керуйтеся здоровим глуздом при роботі з електроінструментом. Не використовуйте електроінструмент, якщо ви виснажені або перебуваєте під впливом наркотичних речовин, алкоголю або лікарських засобів. Секунда неуважності при роботі з електроінструментом може призвести до серйозних травм.
- Використовуйте засоби індивідуального захисту. Завжди одягайте захисні окуляри. Захисні засоби, такі як респіратор, неслизьке захисне взуття, каска або засоби захисту органів слуху, що використовуються у належних умовах, зменшують ризик травмування.

- **Попередити ненавмисний запуск.** Переконайтеся, що перемикач знаходиться у вимкненому положенні, перш ніж підключати до джерела живлення та / або батареїного блоку, підняти або переносити інструмент. Перенесення електроінструменту з пальцем на пусковій кнопці або під'єднання до електромережі електроінструментів з увімкненою кнопкою «Пуск» може призвести до нещасних випадків.
- **Видаліть будь-який регульовальний або гайковий ключ перед увімкненням електроінструменту.** Будь-який ключ, залишений в зоні частини електроінструмента, що крутиться може призвести до травмування.
- **Не перестарайтеся.** Завжди зберігайте правильну опору та баланс. Це дозволяє краще контролювати електроінструмент у непередбачених ситуаціях.
- **Використовуйте правильний робочий одяг.** Не одягайте вільний одяг або прикраси. Слідкуйте, щоб ваше волосся та одяг були якнайдалі від рухомих частин. Вільний одяг, прикраси або довге волосся можуть потрапити в рухомі частини інструменту.
- **Якщо передбачені пристрої для підключення пристроїв для видалення та збору пилу, переконайтеся, що вони підключені та використовуються правильно.** Використання пилозбірника може зменшити небезпеку, пов'язану з пилом.
- **Отримані результати частого використання навиків не повинні служити приводом для розслаблення та ігнорування принципів безпеки інструменту.** Необережна дія впродовж долі секунди може призвести до серйозних травм.

Використання та догляд за електроінструментом

- **Не прикладайте зусиль до електроінструменту.** Використовуйте правильний електроінструмент для вашого випадку. Правильний електроінструмент виконуватиме роботу краще та безпечніше, з швидкістю, якою він був розроблений.
- **Не використовуйте електроінструмент, якщо вимикач не вмикає та не вимикає його.** Будь-який інструмент, яким неможливо керувати за допомогою вимикача є небезпечним та потребує ремонту.
- **Перед здійсненням будь-яких регулювань, зміною при-**

ладдя або зберіганням електроінструментів від'єднайте вилку від джерела живлення та / або акумуляторної батареї, якщо від'єднується від електроінструмента. Такі профілактичні заходи безпеки знижують ризик випадкового запуску електроінструменту.

- **Зберігайте неробочі електроінструменти у недоступному для дітей місці та не дозволяйте користуватися електроінструментом незнайомим з інструментом або цими інструкціями особам.** Електроінструменти небезпечні в руках невідготтованих користувачів.
- **Догляд за електроінструментом та приладам.** Перевірте електроінструмент на предмет неточного зміщення або зачеплення рухомих частин, поломки частин та будь-які інші умови, які можуть вплинути на роботу електроінструмента. У випадку пошкодження відремонтуйте електроінструмент перед використанням. Безліч нещасних випадків спричинені електроінструментами, які обслуговуються неналежним чином.
- **Тримайте правильно заточені ріжучі інструменти в чистоті.** Ріжучі інструменти з гострими ріжучими кромками, які обслуговуються належним чином заїдають рідше та ними легше керувати.
- **Використовуйте електричний інструмент, приладдя, насадки і т.д. відповідно до цих інструкцій, беручи до уваги умови та виконувати роботу.** Використання силового інструменту для операцій, що відрізняються від запланованих, може призвести до небезпечної ситуації.
- **Рукоятки поверхні для захвату мають бути сухими, чистими та знежиреними.** Слизькі рукоятки та поверхні для захвату не дозволяють безпечно поводитися з інструментом та контролювати його у непередбачених ситуаціях.

Використання та догляд за акумулятором інструменту

- **Використовуйте виключно, вказаний виробником, зарядний пристрій.** Зарядний пристрій, який підходить для одного типу батарейного блока, може створити ризик займання при його використанні з іншим батарейним блоком.
- **Використовуйте електроінструменти тільки зі спеціально призначеними батарейними блоками.** Використання будь-яких інших акумуляторних блоків може призвести до

травм та пожежі.

- **Акумуляторну батарею, яка не використовується слід тримати якнайдалі від інших металевих предметів, таких як скріпки, монети, ключі, цвяхи, гвинти або інші дрібні металеві предмети, які можуть з'єднувати одну клему з іншою.** Коротке замикання клем акумулятора може призвести до отримання опіків або пожежі.
- **При несприятливих умовах рідина може витікати з акумулятора; уникайте контакту з нею.** При випадковому контакті промийте водою. Якщо рідина потрапила в очі, зверніться за медичною допомогою. Рідина, яка витекла з батареї може спричинити подразнення або опіки.
- **Не використовуйте пошкоджений чи модифікований акумулятор або інструмент.** Пошкоджені або модифіковані батареї можуть поводитися непередбачувано, що призведе до займання, вибуху або ризику отримання травм.
- **Не надавайте акумулятор або інструмент впливовою або надмірних температур.** Вплив вогню або температури, що перевищує 130 °C може спричинити вибух.
- **Дотримуйтеся всіх інструкцій з заряджання та не заряджайте акумулятор або інструмент за межами, вказаного в інструкції, діапазону температур.** Неправильне заряджання або заряджання при температурі, яка виходить за межі вказаного діапазону, можуть пошкодити акумулятор та підвищити ризик займання.

Сервісне обслуговування

- **Електроінструмент повинен обслуговуватися кваліфікованим спеціалістом з ремонту з використанням тільки оригінальних запасних частин.** Це забезпечить збереження безпеки електроінструменту.
- **Ніколи не намагайтеся ремонтувати пошкоджені акумуляторні батареї.** Обслуговування акумуляторних блоків повинно здійснюватися виключно виробником або уповноваженими постачальниками послуг.

Інструкції з безпеки для дрилі / гайковерта

- **Тримайте електроінструмент за ізольовані поверхні для захвату під час виконання роботи, при якій ріжучий інструмент або кріпильні деталі можуть контактувати зі скритою проводкою.** Доторкання ріжучого інструменту

до проводу, що перебуває під напругою, може призвести до того, що відкриті металеві частини електроінструменту виявляться під напругою, а оператор зазнає удару електричним струмом.


Інструкція з техніки безпеки при використанні довгих свердл


- **Ніколи не працюйте на швидкості, яка перевищує максимальну допустиму швидкість для свердла. На вищих швидкостях біти можуть згинатися.** Якщо допустити вільне обертання без контакту із заготовкою, це може призвести до травм.
- **Завжди розпочинайте свердління на низькій швидкості ц таким чином, щоб вістря свердла торкалося до заготовки. На вищих швидкостях біти можуть згинатися.** Якщо допустити вільне обертання без контакту із заготовкою, це може призвести до травм.
- **Натискайте тільки на біт та не докладайте надмірних зусиль.** Біти можуть погнутися, що призведе до поломки або до втрати управління та обумовить травмування.

Додаткові правила техніки безпеки

- **Закріпіть заготовку.** Заготовка в затискових пристосуваннях або у лещатах утримується надійніше, ніж вручну.
- **Перш ніж поставити електроінструмент, обов'язково дочекайтеся його повної зупинки.** Насадка може застрягти і ви втратите контроль над електроінструментом.
- **У випадку блокування, слід негайно вимкнути електроінструмент. Будьте готові до дій, обумовлених високим крутячим моментом, який може викликати віддачу.** Насадка інструмента блокується, якщо вона застрягає у заготовці, або якщо електроінструмент Perezавантажується.
- **Використовуйте підходящі індикатори для виявлення прокованої електропроводки або зверніться за допомогою до місцевої комунальної установи.** Контакт з електричними кабелями може викликати займання та ураження електричним струмом. Пошкодження газових магістралей може призвести до вибуху. Розрив водопровідних труб призводить до пошкодження майна.
- **Міцно утримуйте електроінструмент.** При затягуванні та ослабленні гвинтів будьте готові до тимчасових дій, обумовлених високим крутячим моментом.

- **У випадку пошкодження або неправильного використання акумулятора можуть виділятися пари. Батарея може загорітися або вибухнути.** Необхідно переконатися, що приміщення вентильовується належним чином та у випадку виникнення яких-небудь побічних ефектів звернутися за медичною допомогою. Пари можуть спричинити подразнення дихальної системи.
- **Не відкривайте батарею.** Існує небезпека короткого замикання.
- **Акумулятор можна пошкодити гострими предметами, такими як цвяхи або викруткі або прикладанням надмірної сили.** Може статися внутрішнє коротке замикання, яке призведе до загорання, задимлення, вибуху або до перегріву акумулятора.
- **Використовуйте тільки рекомендований виробником акумулятор.** Це єдиний спосіб захистити акумулятор від небезпечного перезавантаження.
- **Захищайте акумулятор від теплового випромінювання, вогню, бруду, води та вологи.** Існує небезпека вибуху та короткого замикання.

 Усі вироби, які позначені символом роздільного збору відпрацьованого електричного та електронного обладнання (WEEE, директива 2012/19/EU) необхідно утилізувати окремо від побутових відходів, що не підлягають сортуванню. З метою охорони здоров'я та захисту навколишнього середовища таке обладнання слід здавати на переробку в спеціальні пункти прийому електричного та електронного обладнання, які визначені урядом або місцевими органами влади. Правильна утилізація та переробка можуть запобігти можливим негативним наслідкам для навколишнього середовища та здоров'я людини. Щоб отримати інформацію про адресу пунктів збору та принцип їх роботи, зверніться в компанію, яка займається установкою обладнання або в місцеві органи влади.

 Ми, компанія Shanghai HOTO Technology Co., Ltd. цим заявляємо, що дане обладнання відповідає вимогам усіх діючих директив ЄС та європейських стандартів зі змінами та доповненнями. Повний текст декларації про відповідність нормативним вимогам ЄС доступний за наступною адресою: <http://www.mi.com/global/service/support/declaration.html>

Цей виріб працює при відносній вологості від 0% до 75%. Температура зберігання: від -20 °C до 35 °C Вологість при зберіганні: 20-75% Вимоги до транспортування: Уникайте жорстких зіткнень

Усунення несправностей

Помилка	Причина	Рішення
Свердло припиняє крутіння під час використання, відображається помилка E3 або E9	Після тривалої перерви у використанні, батарея стає надто гарячою.	Дозвольте пристрою охолонути до кімнатної температури.
Свердло припиняє крутіння під час використання, відображається помилка E1	Батарея повністю розрядилася.	Зарядьте батарею.
Неможливо встановити свердло.	Розмір свердла не підходить для патрона.	Використовуйте свердло, яке входить до комплекту дрилі або свердло діаметром ≤ 10 мм.
Дріль не запускається після натискання пускової кнопки.	Пускова кнопка заблокована, оскільки кнопка Вперед/Блокування/Назад залишається у середньому положенні.	Натисніть кнопку Вперед/Блокування/Назад лівою або вправо (якщо дивитися на дріль ззаду у напрямку до патрону).
Неможливо зарядити батарею.	Не під'єднаний USB-кабель або використовується невідповідний кабель для заряджання.	Переконайтеся, що індикатор заряду батареї світить та що використовується кабель для заряджання, який входить до комплекту дрилі.

05 Технічні характеристики

Модель: MJWSZJYDZ001QW
 Розміри виробу: 185,5 x 179 x 51,5 мм
 Макс. скручуючий момент: 30 Nm
 Номінальний вхід: 5 В=3 А, 9 В=1,5 А
 Номінальна напруга: 12 В= Ємність батареї: 2000 mAh
 Тип батареї: Літій-іонний батарейний відсік
 Час заряджання: 120-180 хв.
 Вага нетто: близько 870 г.
 Швидкість крутіння без навантаження: 0-1400/хв (режим свердління) 0-370/хв (режим загвинчування)
 Подовжувач для свердла: 60 мм

Свердло: Металеві свердла-чорні: 3/4/5/6 Свердла по дереву: 4/5/6/7 Розмір свердла: С6,3 x 25 мм Хрестоподібна викрутка: PH1/PH2/PH2/PH3 Торкс з отвором: T9H/T10H/T15H/T20H/T25H Шестигранний шліц: H3/H4/H5/H6 Стандартні: SL4/SL6 У-подібна форма: Y1 Трикутний: 2.3 Квадратний: S0/S1 U-подібна форма: U2.6 Вхід зарядного пристрою: 100-240 В~, 50/60 Гц, 0,6 А Вихід зарядного пристрою: 5,0 В=3,0 А 15,0 Вt, 9,0 В=2,23 А 20,0 Vt Використовуйте для заряджання тільки оригінальний зарядний пристрій для акумуляторів (модель: MYD-11-EP).

Декларування значень шуму згідно з EN 62841 (враховуючи похибку 5 дБ(А)) Рівень звукового тиску: 70,7 дБ(А) Рівень звукової потужності: 81,7 дБ(А) Декларування вібраційного випромінювання згідно з EN 62841(враховуючи похибку 1,5 м/с²): 0,966 м/с²

Примітка:

- Металічні свердла -чорні (підходять тільки для свердління отворів у металі), а свердла по дереву – сріблясті (підходять тільки для свердління отворів у пластику та дереві). Оскільки викруткі/свердла є витратними матеріалами, а PH2 та PZ2 використовуються найчастіше, то до комплекту входять по дві штуки з кожного виду свердла.
- Швидкість крутіння без навантаження має допуск ± 10%. Через розбіжності на вимірювальному обладнанні, максимальна похибка скручуючого моменту складає ± 5 Nm.

Інформація:

- Заявлене загальне значення вібрації та заявлене значення шуму були виміряні відповідно до стандартних методів випробувань та можуть використовуватися для порівняння одного інструмента з іншим;
- Заявлене загальне значення вібрації та заявлене значення шуму також можуть бути використані при попередній оцінці впливу.

Попередження:

- Рівень вібрації та шуму при фактичному використанні електроінструменту може відрізнитися від заявлених значень залежно від способів використання інструменту, особливо від того, яка заготовка обробляється; та
- Необхідно визначити заходи безпеки для захисту оператора, які базуються на оцінці впливу в реальних умовах використання (із врахуванням усіх частин робочого циклу, таких як час, коли інструмент вимкнений та коли він працює вхолосту, на додаток до часу спрацювання).

Акумулятор не знімається.