

Машинка для стрижки волосся Xiaomi LFQ04KL

Інструкція з експлуатації

Будь ласка, уважно прочитайте цей посібник перед використанням устаткування і зберігайте його в надійному місці.

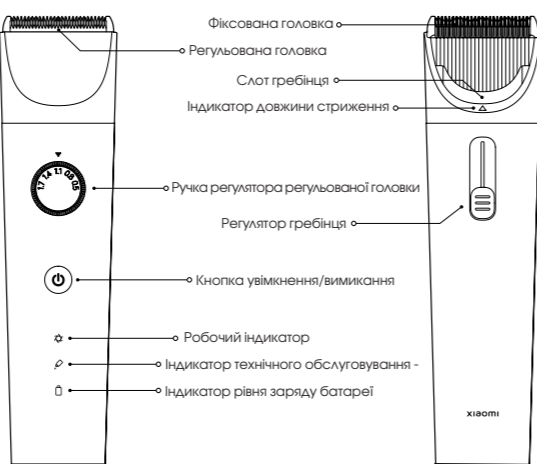
▲ ПОПЕРЕДЖЕННЯ

- Цей пристрій містить вбудований літій-іонний акумулятор. Не розбирайте акумулятор, беріть його від ударів і натискання, не кидайте у вогонь, а якщо спостерігається сильне здуття, припиніть його використання. Не залишайте акумулятор в умовах високої температури. Для підзарядки акумулятора використовуйте тільки знімний блок живлення, що входить до комплексу поставки даного приладу.
- Застосовуйте тільки з блоком живлення <A520-050100U-EU1>.
- Прилад містить акумулятор, який не підлягає заміні.
- Прилад призначений тільки для стриження.
- Різальні леза після тривалої роботи можуть нагріватися.

⚠ ЗАСТЕРЕЖЕННЯ

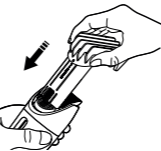
- Якщо акумулятор потік, і ви випадково доторкнулися до нього, промийте забруднене місце великою кількістю води та негайно зверніться до лікаря. Підходить для чищення під водопровідним краном.

Огляд продукту

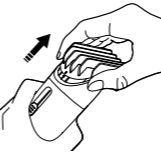


Складання і розбирання

I. Складання гребінця
Щоб встановити гребінець, вставте пронумерований кінець у слот і проштовхніть його до клацання.



II. Зняття гребінця
Як показано на малюнку, утримуючи гребінець за верхню частину, потягніть його вгору і зніміть.

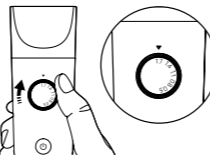


Примітка.

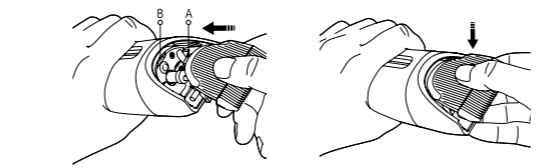
Філірувальний гребінець можна також прикріпити і зняти, як показано вище.

III. Прикріплення різальної головки

1. За допомогою регулятора встановіть регульовану головку на 1,7 мм

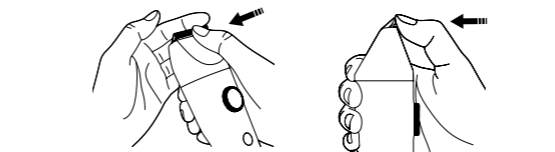


2. Щоб встановити різальну головку, вирівняйте затискач (A) на різальній головці зі слотом (B) на машинці для стрижки, а потім міцно притисніть різальну головку, доки не почуєте клацання.



IV. Зняття різальної головки

Вимкніть живлення та утримуйте машинку для стрижки лицьовою стороною вгору, як показано на малюнку. Покладіть великий палець на різальну головку, сильно натисніть і вийміть її.



ЗАСТЕРЕЖЕННЯ

- Щоб уникнути падіння або поломки різальної головки, однією рукою натискайте, а іншою рукою притримуйте головку, коли вона висуватиметься.
- Якщо різальна головка була пошкоджена, це може призвести до застрягання волосся або непрацездатності різальної головки, тому різальну головку необхідно якомога швидше замінити.
- Під час використання різальна головка злегка нагрівається. Це нормально і не впливає на роботу.
- Термін служби різальної головки залежить від частоти її застосування і технічного обслуговування.

Спосіб застосування

Заряджання

- Перед заряджанням переконайтеся, що машинка для стрижки волосся вимкнена.
- Підключіть зарядний кабель до зарядного порту машинки для стрижки та скористайтесь адаптером живлення для зарядки машинки для стрижки, який входить до комплекту.
- Під час заряджання індикатор рівня заряду акумулятора має повільно блимати білим і після повної зарядки буде постійно світитися білим.
- Повна зарядка машинки для стрижки повинна займати близько 2,5 годин.
- Повністю заряджена машинка для стрижки працює приблизно протягом 180 хвилин.
- Якщо рівень заряду акумулятора низький, індикатор рівня заряду буде світитися червоним. Ви зможете продовжувати користуватися машинкою для стрижки волосся, якщо підключите її до джерела живлення.

Примітка.

Підключіть машинку для стрижки до джерела живлення та зачекайте кілька секунд, перш ніж знову увімкнути її. Якщо акумулятор перед зарядкою повністю розрядився, то перш ніж знову включити машинку для стрижки, зачекайте кілька хвилин.

Кнопка увімкнення/вимкнення

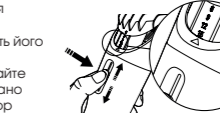
Дія	Стан машинки для стрижки
Натискання	Увімкнений/вимкнений

Індикатори

Стан машинки для стрижки	Стан індикатора
Увімкнений	Постійно білий
Вимкнений	Вимкнений
Різальну головку потрібно змастити.	Постійно білий
Різальна головка працює нормально	Вимкнений
Достатній заряд акумулятора	Постійно білий
Низький заряд акумулятора	Постійно червоний
Акумулятор повністю розряджений	Блимає 3 рази червоним, а потім вимикається
Заряджання	Повільно блимає білим
Повністю заряджений	Постійно білий

Застосування гребінця

- Гребінець призначений для розчісування волосся у напрямку росту волосся.
- Виберіть відповідний гребінець і прикріпіть його до машинки для стрижки.
- Щоб змінити довжину стрижки, пересувайте регулятор гребінця вгору і вниз, як показано на малюнку. Число, яке показує індикатор довжини стрижки - це довжина волосся після стрижки.
- Розташуйте гребінець так, щоб його зубці торкалися шкіри голови, і повільно пересувайте машинку проти напрямку росту волосся.



Примітка.

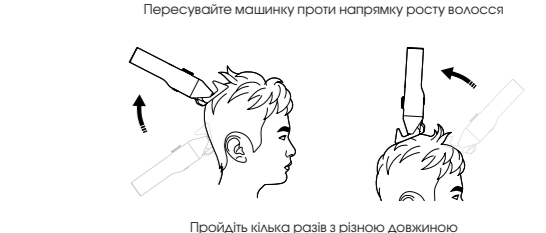
- Починайте стригти на більшій довжині і поступово зменшуйте налаштування, поки не досягнете бажаної довжини.
- Використовуйте більшу швидкість, коли стрижете густе або жорстке волосся, і меншу швидкість, коли стрижете тонше волосся.
- При використанні гребінця рекомендується встановити регулятор головки на 0,5 мм, в іншому разі кінцева довжина волосся може відрізнятись від обраної довжини гребінця.
- Довжина волосся після стрижки буде дещо відрізнятись від довжини стрижки.

ЗАСТЕРЕЖЕННЯ

- Перед застосуванням машинки для стрижки переконайтеся, що волосся чисте і сухе. Не застосовуйте машинку для стрижки вологого, щойно вимитого волосся.
- Будьте обережні при першій стрижці. Не посувайте машинку для стрижки надто швидко і слідуйте за тим, щоб вона рухалась плавно і обережно.
- У разі пошкодження шкіри, інфекції або набряку на шкірі голови не використовуйте машинку для стрижки, щоб запобігти повторній травмі.

Вибирайте регульований або філірувальний гребінець залежно від бажаної зачіски:

	3-21-міліметровий регульований гребінець	Після стрижки волосся має довжину 3-21 мм, є сім варіантів довжини на вибір; найкраще підходить для коротких зачісок.
	23-41-міліметровий регульований гребінець	Після стрижки волосся має довжину 23-41 мм, є сім варіантів довжини на вибір; найкраще підходить для зачісок середньої довжини.
	Філірувальний гребінець	Для градуйованих стрижок і стрижки кінців



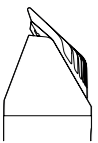
Примітка.

- Використання гребінця допомагає запобігти ненавмисній надто короткій стрижці волосся і контролювати загальну довжину зачіски.
- Щоб машинка для стрижки рухалася проти напрямку росту волосся, її необхідно пересувати в різних напрямках (вгору/вниз/впоперек), оскільки волосся має тенденцію рости в різних напрямках.
- Пройдіться машинкою кілька разів по всій голові, щоб машинка для стрижки захопила все волосся, яке потрібно підстригти.
- Щоб отримати рівну стрижку, слідуйте за тим, щоб верхня частина гребінця весь час торкалась шкіри голови.
- Для кращих результатів на кучерявому, рідкому або довгому волоссі розчісуйте волосся в напрямку руху машинки для стрижки.
- Очищайте гребінці і різальні головки від волосся, щоб вони не засмічувались і не погіршували роботу машинки для стрижки.
- Якщо отвір для шиї в перукарській накидці занадто великий або замалий, відрегулюйте його за допомогою затискача.

Застосування філірувального гребінця

Філірувальний гребінець зрізає лише половину волосся, яке проходить крізь його зубці. Його можна застосовувати для проріджування густішого волосся і надання йому природного вигляду.

- Вставте філірувальний гребінець у слот гребінця так, щоб він знаходився близько до різальної головки.
- Увімкніть машинку для стрижки і повільно просувайте нею проти напрямку росту волосся.



Філірувальний гребінець розташовується близько до різальної головки



Натисніть великим пальцем, щоб зняти філірувальний гребінець

ЗАСТЕРЕЖЕННЯ

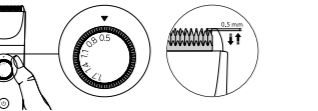
- Регульовані гребінці стрижуть усе волосся на певній ділянці до однакової довжини, тоді як філірувальний гребінець підстригає лише половину волосся на цій ділянці. Переконайтеся, що розумієте цю різницю.
- Не рекомендується використовувати філірувальний гребінець на дуже короткому волоссі.
- Обов'язково використовуйте філірувальний гребінець лише один раз у кожній області, інакше можна коротко підстригти все волосся в цій області.

▲ ПОПЕРЕДЖЕННЯ

Різальні леза після тривалої роботи можуть нагріватися.

Застосування регульованої головки

- При підстриганні контурів шиї і бакенбардів немає необхідності використовувати гребінець. Замість цього змініть довжину регульованої головки.
- Поверніть ручку регульованої головки, щоб змінити довжину різальної головки. Число, на яке вказує стрілка над ручкою регулятора - це довжина волосся після стрижки.
- При підстриганні контурів шиї і бакенбардів рекомендується переміщати машинку повільно, тильною стороною вгору.



Пересувайте машинку проти напрямку росту волосся



Пройдіть кілька разів з різною довжиною

Догляд та технічне обслуговування

▲ ПОПЕРЕДЖЕННЯ

Перед чищенням і технічним обслуговуванням необхідно від'єднати зарядний кабель і вимкнути машинку для стрижки

I. Очистіть різальну головку і корпус

- Зніміть різальну головку
- За допомогою щітки для чищення видаліть все волосся з леза.
- Промийте окремо різальну головку і корпус, щоб видалити все волосся
- Протріть тканиною і залиште висохнути на повітрі
- Прикріпіть на місце різальну головку до машинки для стрижки і покладіть для зберігання у безпечне місце.

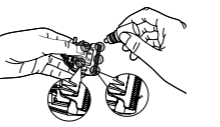


ЗАСТЕРЕЖЕННЯ

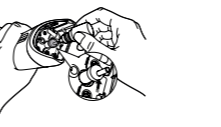
- Промивайте різальну головку чистою водою. Не використовуйте солону або гарячу воду. Не занурюйте машинку для стрижки у воду. Після чищення обов'язково висушіть різальну головку, щоб не заіржавіла пружина.
- Чистіть машинку для стрижки лише м'якою тканиною, змоченою у водопровідній воді або мильному розчині. Не використовуйте розчинник для фарби, бензин, спирт та інші хімічні речовини.
- Мити зарядний кабель забороняється.
- Забороняється розбирати регульовану головку та усі інші деталі для чищення, бо може статись так, що зібрати їх знову буде неможливо.
- Прилад призначений тільки для стриження.

II. Технічне обслуговування різальної головки

Перед кожним застосуванням машинки та після очищення обов'язково нанесіть мастило (продається окремо) на зазначені місця, як показано на малюнках. Нанесіть 1-2 краплі в кожне з шести показаних місць



Нанесення мастила на різальну головку



Додавання оливи у двигун

Захист навколишнього середовища

При утилізації машинки для стрижки не викидайте її разом із побутовими відходами. Натомість віднесіть її до офіційного центру утилізації, оскільки це допомагає захистити довкілля.

▲ ПОПЕРЕДЖЕННЯ

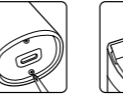
- Інструкції з розбирання акумулятора наведені лише для довідки і стосуються утилізації машинки для стрижки; їх не слід виконувати при технічному обслуговуванні.
- Перш ніж виймати акумулятор, обов'язково від'єднайте кабель для зарядки та розрядіть акумулятор.
- Після зняття акумулятора прилад більше не можна буде використовувати.

Зняття акумулятора

1. Після вимкнення машинки для стрижки розкрийте нижню кришку плоскою викруткою та відкрутіть гвинти на дні та всередині слоту різальної головки.



Розкрийте нижню кришку

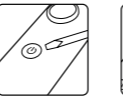


Відкрутіть гвинти на нижній частині

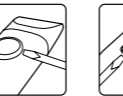


Відкрутіть гвинти всередині слоту різальної головки

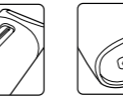
2. За допомогою плоскої викрутки вийміть кнопку увімкнення/вимкнення, регулятор регульованої головки та регулятор гребінця, а потім виштовхніть знизу внутрішню частину.



Витягніть кнопку увімкнення/вимкнення



Вийміть ручку регулятора регульованої головки

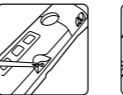


Вийміть регулятор гребінця



Виштовхніть знизу внутрішню частину

3. Відкрутіть кріпильні гвинти, потім відкрийте затискач. Зріжте металеві виводи, які з двох кінців кріплять акумулятор до друкованої плати.



Відкрутіть кріпильні гвинти



Відкрийте затискач



Зріжте металеві виводи

Технічні характеристики

	Машинка для стрижки волосся Xiaomi LFQ04KL
Модель	LFQ04KL
Тривалість зарядки	2,5 години
Робоча напруга	3,7 В
Робоча потужність	3 Вт
Номинальний вхід	5 В
Вага нетто	266г
Розміри виробу	47 * 45 * 182 мм

Адаптер живлення

Опублікована інформація	Значення і точність
Ідентифікатор моделі	A520-050100U-EU1
Вхідна напруга	100 240 В-
Вхідна частота	50/60 Гц
Номинальна вихідна напруга	5 В
Номинальний вихідний струм	1 А
Номинальна вихідна потужність	5 Вт
Середня активна ефективність	73,62%
ККД при низькому навантаженні (10%)	68,32%
Споживана потужність без навантаження	0,075 Вт

Усунення несправностей

Проблеми	Можливі причини	Рішення
Гребінець хитається.	Гребінець неправильно встановлений.	Установіть гребінець заново.
Електромотор не працює.	Розрядився акумулятор.	Зарядіть акумулятор.
	Електромотор пошкоджений	Зверніться до служби післяпродажного обслуговування.
Волосся не стрижеється плавно або застрягає.	Застосування невідповідного гребінця	Виберіть інший гребінець.
	Різальна головка не змащена.	Нанесіть мастило на різальну головку.
Різальна головка не рухається або надмірно трясеться.	Низький рівень заряду акумулятора.	Зарядіть акумулятор.
	Різальна головка пошкоджена.	Замініть різальну головку.
Заряджання відбувається з помилками	Різальна головка неправильно встановлена.	Установіть різальну головку заново.
	Сторонні предмети у різальній головці.	Очистіть різальну головку.
	Електромотор пошкоджений.	Зверніться до служби післяпродажного обслуговування.
Під час роботи виникає шум	Зарядний кабель пошкоджений.	Замініть зарядний кабель.
	Акумулятор пошкоджений.	Зверніться до служби післяпродажного обслуговування.
	Різальна головка неправильно встановлена.	Установіть різальну головку заново.
Електромотор пошкоджений.	Різальна головка пошкоджена.	Замініть різальну головку.
	Електромотор пошкоджений.	Зверніться до служби післяпродажного обслуговування.