

# ПОРТАТИВНЫЙ ЭХОЛОТ

## ИНСТРУКЦИЯ ПО ПРИМЕНЕНИЮ

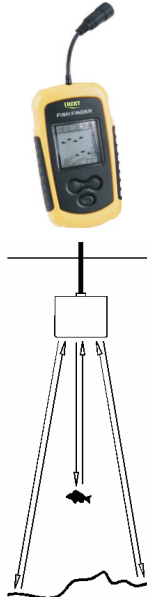
### 1. ОПИСАНИЕ.

ЭХОЛОТ ПРЕДНАЗНАЧЕН ДЛЯ ЛЮБИТЕЛЕЙ И ПРОФЕССИОНАЛЬНЫХ РЫБАКОВ. С ПОМОЩЬЮ ЭХОЛОТА МОЖНО УЗНАТЬ НАЛИЧИЕ И ГЛУБИНУ НАХОЖДЕНИЯ РЫБЫ, ГЛУБИНУ ВОДОЕМА И РЕЛЬЕФ ДНА.

ПРИБОР МОЖЕТ ИСПОЛЬЗОВАТЬСЯ НА РЕКЕ И ОЗЕРЕ (ДИАПАЗОН ГЛУБИНЫ ОТ 0,7 ДО 100 МЕТРОВ).

### 2 ПРИНЦИП РАБОТЫ.

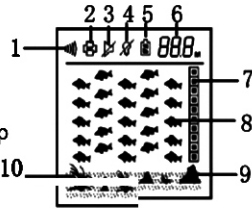
ПРИБОР ИСПОЛЬЗУЕТ ЗВУКОВЫЕ ВОЛНЫ, ЧТОБЫ ОПРЕДЕЛИТЬ ГЛУБИНУ, СТРУКТУРУ И РЕЛЬЕФ ДНА. ЭХОЛОТ ПОСЫЛАЕТ СИГНАЛ ЗВУКОВОЙ ВОЛНЫ И ОПРЕДЕЛЯЕТ РАССТОЯНИЕ, ИЗМЕРЯЯ ВРЕМЯ МЕЖДУ ПЕРЕДАЧЕЙ ЗВУКОВОЙ ВОЛНЫ И ОТРАЖЕННЫМ СИГНАЛОМ.



-1-

### 3. ДИСПЛЕЙ

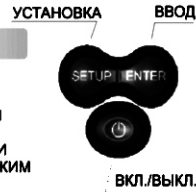
1. ИНДИКАТОР ЧУВСТВИТЕЛЬНОСТИ
2. ЭКОНОМИЯ БАТАРЕИ ВКЛ./ВЫКЛ.
3. ЗВУКОВОЙ ИНДИКАТОР ОБНАРУЖЕНИЯ РЫБЫ ВКЛ./ВЫКЛ
4. ПОДСВЕТКА ВКЛ./ВЫКЛ.
5. СОСТОЯНИЕ ЗАРЯДА БАТАРЕИ
6. ИНДИКАТОР ГЛУБИНЫ
7. ИНДИКАТОР ГЛУБИНЫ НАХОЖДЕНИЯ РЫБЫ
8. ИНДИКАТОР МЕСТОПОЛОЖЕНИЯ РЫБЫ
9. ИНДИКАТОР РЕЛЬЕФА ДНА
10. ИНДИКАТОР СТРУКТУРЫ ДНА



### 4. НАСТРОЙКИ И УПРАВЛЕНИЕ

#### 4.1. ПИТАНИЕ ВКЛ./ВЫКЛ.

ВСТАВЬТЕ В АККУМУЛЯТОРНЫЙ ОТСЕК 4 БАТАРЕИ ТИПА "AAA". НАЖМИТЕ КНОПКУ ВКЛ./ВЫКЛ. И ЭХОЛОТ ВЫЙДЕТ В РАБОЧИЙ РЕЖИМ ПРимерно через 1 секунду. для выключения нажмите и держите кнопку ВКЛ./ВЫКЛ. в течении 3 секунд. для того чтобы войти в настройки эхолота нажмите и удерживайте кнопку ВКЛ./ВЫКЛ. в течении 5 секунд, при этом эхолот должен быть выключен).

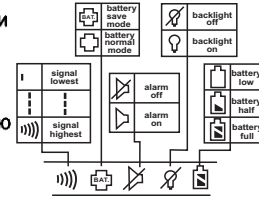


-2-

**ВНИМАНИЕ:** ЭХОЛОТ ВЫКЛЮЧИТСЯ АВТОМАТИЧЕСКИ ЕСЛИ ИНДИКАТОР ГЛУБИНЫ НЕПРЕРЫВНО в ТЕЧЕНИИ 5 МИНУТ БУДЕТ ПОКАЗЫВАТЬ ПРОЧЕРКИ "----".

### 5. УСТАНОВКИ ФУНКЦИЙ

- 5.1. НАЖМИТЕ И УДЕРЖИВАЙТЕ КНОПКУ "УСТАНОВКА" в ТЕЧЕНИИ 3 СЕКУНД - МИГНЕТ ИНДИКАТОР ЧУВСТВИТЕЛЬНОСТИ.
- 5.2. ПОСЛЕДОВАТЕЛЬНО НАЖИМАЯ КНОПКУ "ВВОД" ВЫБЕРИТЕ УСТАНОВКУ, КОТОРУЮ ВЫ ХОТИТЕ ИЗМЕНИТЬ.
- 5.3. для АКТИВАЦИИ ИЗМЕНЕННОГО РЕЖИМА НАЖМИТЕ КНОПКУ "ВВОД".



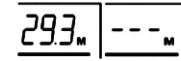
**ВНИМАНИЕ;** РЕКОМЕНДУЕТСЯ УВЕЛИЧИТЬ ЧУВСТВИТЕЛЬНОСТЬ в ГРЯЗНОМ или ГЛУБОКОВОДНОМ ВОДОЕМЕ и ПОНИЖЕНА в МЕЛКОМ.

ПРИ ВКЛЮЧЕНИИ ЛАМПЫ ПОДСВЕТКИ, ПОДСВЕТКА СВЕТИТСЯ ВСЕ ВРЕМЯ, ПРИ ВЫКЛЮЧЕНИИ ДИСПЛЕЙ СВЕТИТСЯ в ТЕЧЕНИИ 3 СЕКУНД, ЗАТЕМ АВТОМАТИЧЕСКИ ГАСНЕТ.

### 6. ОПРЕДЕЛЕНИЕ ГЛУБИНЫ И НАЛИЧИЯ РЫБ

#### 6.1. ОПРЕДЕЛЕНИЕ ГЛУБИНЫ.

ВКЛЮЧИТЕ ЭХОЛОТ И ПОМЕСТИТЕ ЗВУКОВОЙ ДАТЧИК в ВОДУ. ИНДИКАТОР ГЛУБИНЫ ПОКАЖЕТ РАССТОЯНИЕ ДО ДНА, (в ПРЕДЕЛАХ ОТ 0,7 ДО 100 МЕТРОВ).



#### 6.2. ОБНАРУЖЕНИЕ РЫБЫ

ПРИ ОБНАРУЖЕНИИ РЫБЫ ЭХОЛОТ СФОРМИРУЕТ ИЗОБРАЖЕНИЕ СОСТОЯЩЕЕ ИЗ ИКОНОК РЫБ. ИЗОБРАЖЕНИЕ МЕНЯЕТСЯ КАЖДЫЕ 5 СЕКУНД.

-3-



для ОПРЕДЕЛЕНИЯ ГЛУБИНЫ НАХОЖДЕНИЯ РЫБ ИСПОЛЬЗУЙТЕ "ИНДИКАТОР ГЛУБИНЫ", одно ДЕЛЕНИЕ ИНДИКАТОРА СООТВЕТСТВУЕТ 10 МЕТРАМ ГЛУБИНЫ.

**ВНИМАНИЕ;** ИКОНОК РЫБ НА ДИСПЛЕЕ ДВИГАЮТСЯ СПРАВА НАЛЕВО, ЭТИ ПЕРЕМЕЩЕНИЯ НЕ ОТРАЖАЮТ ФАКТИЧЕСКОЕ ПЕРЕДВИЖЕНИЕ РЫБЫ.

### 6.3. ОТОБРАЖЕНИЕ НАЛИЧИЯ И РАЗМЕРА ВОДОРΟΣЛЕЙ.

в ЗАВИСИМОСТИ ОТ НАЛИЧИЯ ЭХОЛОТ ОБНАРУЖИТ И ОТОБРАЗИТ 3 ВИДА ВОДОРΟΣЛЕЙ в ВИДЕ ЗНАКОВ; КОРОТКИЕ, УМЕРЕННО ВЫСОКИЕ И ВЫСОКИЕ



### 6.4. ОТОБРАЖЕНИЕ РЕЛЬЕФА ДНА

ЭХОЛОТ ОТОБРАЖАЕТ РЕЛЬЕФ ДНА ИКОНОКАМИ СООТВЕТСТВУЮЩИМИ РЕЛЬЕФУ ДНА - ЧЕМ БОЛЬШЕ ИКОНОКА, ТЕМ БОЛЬШЕ ПЕРЕПАД ВЫСОТ ДНА.



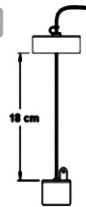
-4-

ДВА ГОРЯЩИХ ИНДИКАТОРА УКАЗЫВАЮТ РАССЯННОЕ СКОПЛЕНИЕ (СКАЛЫ, ВЫСТУПЫ).

ТРИ ГОРЯЩИХ ИНДИКАТОРА УКАЗЫВАЮТ НА ЗНАЧИТЕЛЬНЫЕ СКОПЛЕНИЯ (СКАЛЫ, ПНИ, ДЕРЕВЬЯ, ВЫСТУПЫ) в ОГРАНИЧЕННОЙ ОБЛАСТИ.

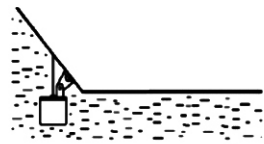
### 7. УСТАНОВКА ЗВУКОВОГО ДАТЧИКА

7.1. ВЫНЬТЕ РЕЗИНОВЫЙ СТОПОР И УСТАНОВИТЕ ПОПЛАВОК НА РАССТОЯНИИ 18-22 СМ. МИНИМАЛЬНОЕ РАССТОЯНИЕ УСТАНОВКИ ДАТЧИКА 18 СМ.



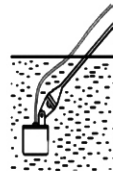
7.2. ПОГРУЗИТЕ ЗВУКОВОЙ ДАТЧИК в ВОДУ в МЕСТЕ РЫБНОЙ ЛОВЛИ.

7.3. вы МОЖЕТЕ УСТАНОВИТЬ ДАТЧИК НА КОРПУС ЛОДКИ, для ЭТОГО ПРИКРУТИТЕ к ДНУ ЛОДКИ АДАПТЕР и УСТАНОВИТЕ ДАТЧИК.

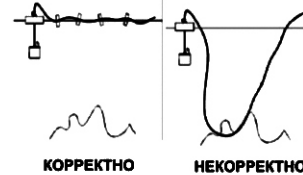


-5-

7.5. ИСПОЛЬЗУЙТЕ ПРИСПОСОБЛЕНИЕ для ТОГО, ЧТОБЫ ПОМЕСТИТЬ ДАТЧИК в ЖЕЛАЕМОЕ МЕСТО.



**ВНИМАНИЕ;** НЕ ПОЗВОЛЯЙТЕ КАБЕЛЮ ПОГРУЖАТЬСЯ НА ДНО ВОДОЕМА

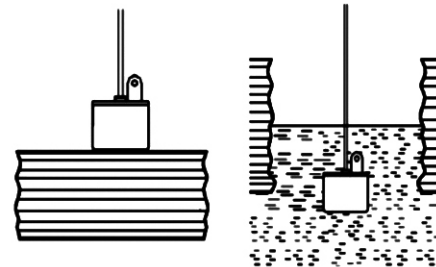


### 8. ЛОВ РЫБЫ в ЛОДКЕ или НА ЛЬДУ

- 8.1.1. ОКУНИТЕ ДАТЧИК в ВОДУ и ДЕЙСТВУЙТЕ СОГЛАСНО ПРЕДЫДУЩИМ ИНСТРУКЦИЯМ.
- 8.1.2. ПРИКРУТИТЕ ДАТЧИК к АДАПТЕРУ ЗАКРЕПЛЕННОМУ НА КОРПУСЕ ЛОДКИ.
- 8.1.3. "ОХОТА-ЧЕРЕЗ" КОРПУС ЛОДКИ. ЕСЛИ ПРИ ЧТЕНИИ ГЛУБИНЫ ЧЕРЕЗ КОРПУС ЛОДКИ ЭХОЛОТ НЕ ПОКАЗЫВАЕТ ГЛУБИНУ, ПОПРОБУЙТЕ ПОМЕСТИТЬ ДАТЧИК в ДРУГОЕ МЕСТО ЛОДКИ. ЕСЛИ и ПРИ ЭТОМ НЕ ПРОИСХОДИТ СЧИТЫВАНИЕ ГЛУБИНЫ ВОСПОЛЬЗУЙТЕСЬ ДВУМЯ ПРЕДЫДУЩИМИ СПОСОБАМИ.

-6-

8.2. ЛОВЛЯ НА ЛЬДУ для ПРОВЕРКИ ГЛУБИНЫ и НАЛИЧИЯ РЫБЫ ПЕРЕД БУРЕНИЕМ ЛУНКИ УБЕРИТЕ СНЕГ со ЛЬДА, НАЛЕЙТЕ НЕБОЛЬШОЕ КОЛ-во ВОДЫ на ЛЕД и УСТАНОВИТЕ ДАТЧИК, ПОЗВОЛЯЯ ЕМУ ПРИМОРОЗИТЬСЯ КО ЛЬДУ.



для ДОСТИЖЕНИЯ НАИЛУЧШЕГО РЕЗУЛЬТАТА ПОМЕСТИТЕ ДАТЧИК НЕПОСРЕДСТВЕННО в ЛУНКУ.

ПРИ НАЛИЧИИ ВОЗДУШНЫХ ПУЗЫРЕЙ ПОДО ЛЬДОМ ЭХОЛОТ НЕ СМОЖЕТ КОРРЕКТНО РАБОТАТЬ, ТРЕБУЯ ПЕРЕМЕСТИТЬ ДАТЧИК.

**ВНИМАНИЕ;** ОСТОРОЖНО УДАЛЯЙТЕ ДАТЧИК ИЗ ЛЬДА (НЕ УДАРЯЙТЕ ДАТЧИК, т.к. ЭТО МОЖЕТ ПРИВЕСТИ к ПОЛОМКЕ ЭЛЕКТРОНИКИ). МИНУСОВАЯ ТЕМПЕРАТУРА ОРИЦАТЕЛЬНО ВЛИЯЕТ НА ЗАРЯД БАТАРЕИ, ПОЭТОМУ ДЕРЖИТЕ ЭХОЛОТ в ТЕПЛОМ МЕСТЕ (вНУТРЕННЕМ КАРМАНЕ ОДЕЖДЫ). ОЧИСКУ ДАТЧИКА ПРОИЗВОДИТЕ ПРЕСНОЙ ВОДОЙ.

-7-

### 9. ТЕХНИЧЕСКИЕ ХАРАКТЕРИСТИКИ

ДИСПЛЕЙ	TN/ANTI-UV LCD
ПОДСВЕТКА	GREEN LED
БАТАРЕИ	4-AAA ЩЕЛОЧНЫЕ БАТАРЕИ
ЕДИНИЦЫ ИЗМЕРЕНИЯ	МЕТРЫ
ДИАПАЗОН ГЛУБИНЫ	0,7 - 99,9 МЕТРОВ
ТЕМПЕРАТУРНЫЙ РЕЖИМ	-20 - 70C

<http://fishfinder.com.ua> - беспроводные эхолоты Lucky

-8-