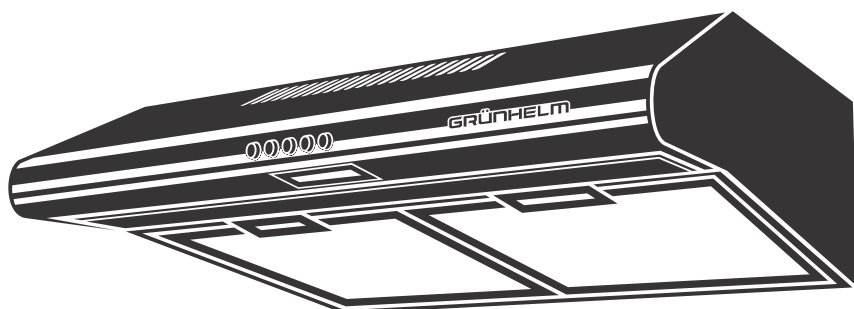
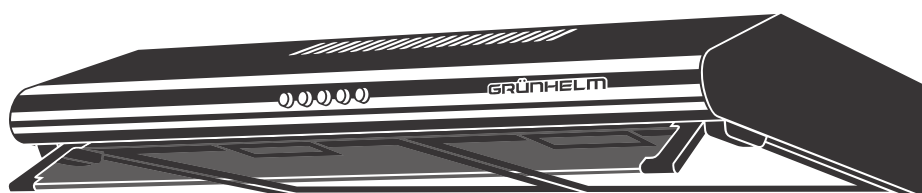


GRÜNHELM

ІНСТРУКЦІЯ З ЕКСПЛУАТАЦІЇ



GVP 220 W / I



GVP 251 W / I

ВИТЯЖКА КУХОННА GVP 220 W / I GVP 251 W / I

UKR

Будь ласка, уважно прочитайте і збережіть інструкцію.

Шановний покупець

Дякуємо Вам за те, що Ви вибрали нашу продукцію! Ми впевнені, що Ваша нова кухонна витяжка стане корисним і надійним помічником на кухні.

Перед початком використання рекомендуємо Вам прочитати інструкцію з експлуатації, в якій детально описано кухонну витяжку й її функції.

Щоб уникнути небезпек, пов'язаних з експлуатацією електричних побутових приладів, необхідно правильно підключити кухонну витяжку до електричної мережі. Уважно прочитайте інструкцію, щоб уникнути неправильної експлуатації приладу, яка може спричинити нещасні випадки.

Обов'язково збережіть інструкцію з експлуатації для подальшого використання.

Вимоги до утилізації цього виробу



Наведене маркірування означає, що цей виріб не можна утилізувати разом з іншими побутовими відходами. Для запобігання шкоди довкіллю або здоров'ю людини виріб слід утилізувати, забезпечуючи можливість повторного використання його елементів.

Правила техніки безпеки

Монтаж, техобслуговування й експлуатація приладу.

- Механічний монтаж приладу повинна виконувати особа, що має для цього відповідну кваліфікацію. Робота,

виконана некваліфікованим персоналом, може призвести до пошкодження майна, а також до поломки самої

витяжки.

ВИМОГИ БЕЗПЕКИ І РЕКОМЕНДАЦІЇ

Витяжку розроблено виключно для побутових цілей.

Технічне обслуговування (установлення, складання, електричне підключення та ін.) виробу повинні здійснювати тільки фахівці, що мають відповідну професійну підготовку і кваліфікацію. В інших випадках технічне обслуговування і розбирання виробу недопустимі, щоб уникнути спричинення якої-небудь шкоди або збитку.

Якщо Ви виявили які-небудь очевидні пошкодження витяжки, не підключайте її до електричної мережі і зв'яжіться з сервісним центром або продавцем.

Якщо пошкоджено кабель живлення, в цілях запобігання можливій шкоді або збитку його заміну повинен здійснювати виробник, фахівці сервісного центру або особа, яка має відповідну кваліфікацію.

Цей виріб не призначений для використання особами (включаючи дітей) зі зниженими фізичними, чуттєвими або розумовими здібностями, або які не мають відповідного досвіду і знань, якщо вони не знаходяться під наглядом або не проінструктовані стосовно експлуатації приладу особою,

відповідальною за їх безпеку. Діти повинні знаходитися під наглядом, щоб уникнути їх ігор з виробом.

Усі пакувальні матеріали виготовлені з екологічної сировини, що дозволяє використовувати їх повторно.

Прохання забезпечити можливість переробки пакувальних матеріалів.

Перед використанням візуально переконайтеся, що джерела світла і фільтри витяжки справні.

Не включайте шнур живлення в мережу/не відключайте шнур від мережі вологими руками.

Переконайтеся, що параметри вашої електричної мережі (сила струму, напруга, електричні з'єднання) відповідають навантаженню при включеній витяжці. У разі невідповідності не використовуйте.

Не збільшуйте самовільно номінали автоматичних запобіжників мережі - це може спричинити пошкодження електропроводки високою температурою аж до пожежі.

Завжди відключайте виріб, якщо не використовуєте його тривалий час, а також під час його обслуговування, чищення і в разі виявлення несправностей.

Монтаж виробу необхідно здійснювати так, щоб до розетки мережі зберігався вільний доступ.

Цей прилад можуть використовувати діти у віці від 8 років та особи з обмеженими фізичними, чуттєвими або розумовими можливостями або з недостатністю досвіду й знань, якщо вони перебувають під постійним наглядом або їх проінструктовано щодо безпечного використання приладу та вони зрозуміють можливі небезпеки.

Діти не повинні бавитися з приладом.

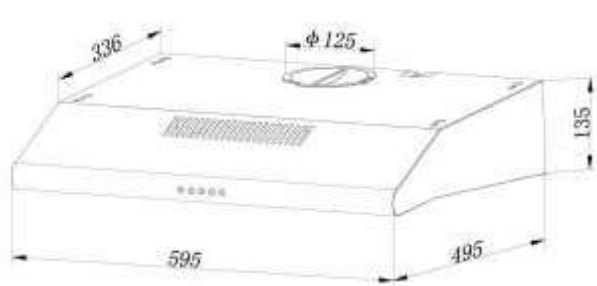
Очищення та обслуговування споживачем не повинні здійснювати діти без нагляду.

Експлуатація виробу за певних обставин може бути небезпечною:

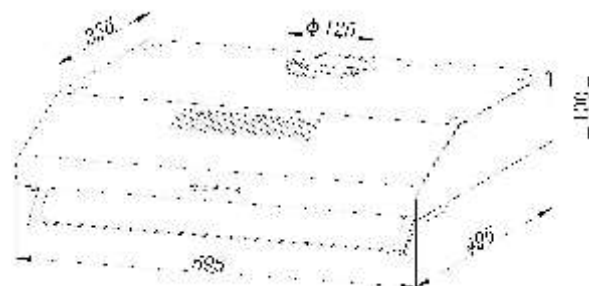
1. У приміщенні, де одночасно працює витяжка й інші прилади, що споживають горюче паливо, необхідно забезпечити належну вентиляцію.
2. Не перевіряйте стан фільтрів під час роботи витяжки.
3. Не торкайтеся до джерел світла протягом півгодини після вимкнення витяжки.
4. Не фламбіруйте страви під витяжкою. Не допускайте факельного полум'я під витяжкою.
5. Не вмикайте конфорки, якщо на них не стоїть посуд, оскільки це шкодить фільтрам виробу і може спричинити пожежу. Стежте, щоб полум'я не виходило за межі дна посуду.
6. Повітряний потік не повинен прямувати у вентиляційний канал, призначений для відведення газу/диму від приладів, що працюють на газу або іншому горючому паливі (газові колонки, котли, бойлери та ін.).
7. Дотримуйтеся вимог, що ставляться до вентиляції ваших житлових приміщень.

8. Не використовуйте витяжку, якщо одночасно ввімкнено більше, ніж чотири конфорки.
9. Не залишайте включений виріб без нагляду, якщо приготування їжі здійснюється з використанням жирів тваринного походження або рослинної олії для запобігання пошкодження витяжки в результаті перегрівання або займання вмісту жируловлюючих фільтрів.
10. Попередження: доступні частини виробу можуть нагріватися в разі використання з приладами для приготування їжі

РОЗМІРИ



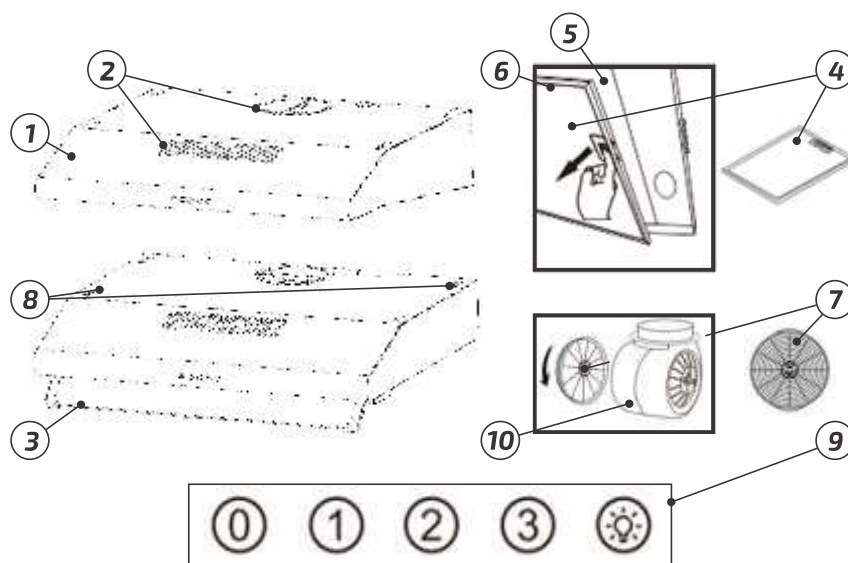
Модель: GVP 220 W / I



Модель: GVP 220 W / I

Опис приладу

1. Корпус приладу
2. Вентиляційні отвори
3. Регульований захисний козирок (у моделі GVP 251 W / I)
4. Жировий фільтр з алюмінієвого сплаву.
5. Головний газовхід
6. Витяжна панель
7. Вугільний фільтр
8. Петлі для монтажу (4 шт) (під навісною тумбою)
9. Кнопки керування
10. Моторний блок



Режими відведення і рециркуляції

Кухонна витяжка залежно від способу її устанавлення може працювати в двох режимах:

режим відведення повітря у вентиляційний канал

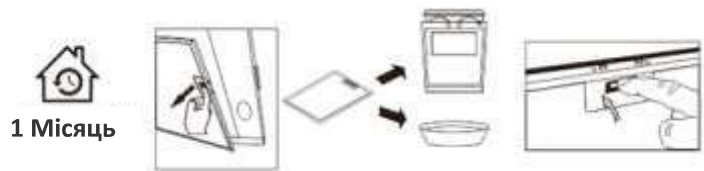
режим рециркуляції

У режимі відведення повітря у вентиляційну шахту витяжка за допомогою гофрованого шланга або пластикового повітроводу підключається до вентиляційного каналу. І, таким чином, усі кухонні випари, запахи, гар і кіптява, проходячи через багаторазові алюмінієві жируловлюючі фільтри, виводяться за межі приміщення. За такого режиму роботи немає необхідності встановлювати вугільні запахоуловлюючі фільтри. Режим відведення є найбільш ефективним, оскільки витяжка видаляє усі кухонні випари за межі кухні у вентиляційну шахту.

У режимі рециркуляції витяжку не підключають до вентиляційної шахти. Повітря просто проганяється через витяжку всередині кухні. У цьому режимі на витяжку мають бути встановлені змінні вугільні фільтри. Використання витяжки в режимі рециркуляції знижує її продуктивність. Важливо: При роботі в режимі рециркуляції ефективність роботи знижується на 40%. Не приєднуйте кухонну витяжку до димоходу, який вже використовується для відведення продуктів згорання.

Додаткові аксесуари

Вугільний фільтр (не входить у комплект)



Для роботи в режимі рециркуляції потрібен вугільний фільтр

(фільтр можна придбати в магазині)

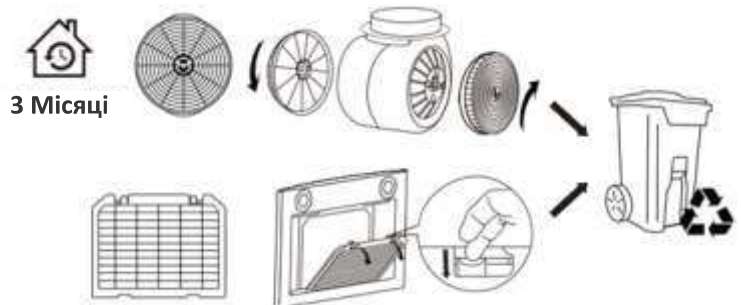
Установлення вугільного фільтра

1. Відключіть прилад від електромережі

2. Зніміть жировий фільтр

Вставте фільтр в блок і поверніть

його за годинниковою стрілкою.



Увага!

Заміну вугільного фільтра проводьте через кожні три місяці.

Чистку жирувального фільтра проводьте щомісяця.

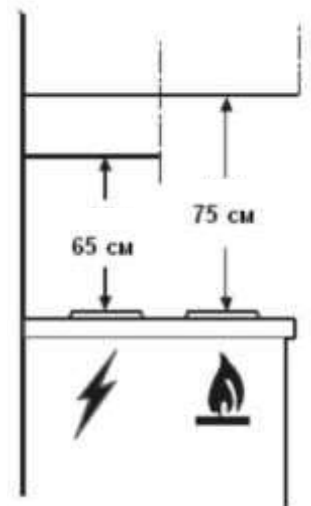
Встановлення

Вбудовувана кухонна витяжка має бути встановлена під навісною шафою. Відстань від встановленої витяжки до електричної варочної поверхні становить не менше ніж 65 см і не менше ніж 75 см до газової варочної поверхні. Під час проведення монтажу повітряного відводу (повітроводу) рекомендовано використовувати діаметр відводу, що дорівнює діаметру виходу з приладу.

Виконувати монтаж відводу необхідно з якомога плавнішими та мінімальною кількістю поворотів до місця виходу повітря на вулицю.

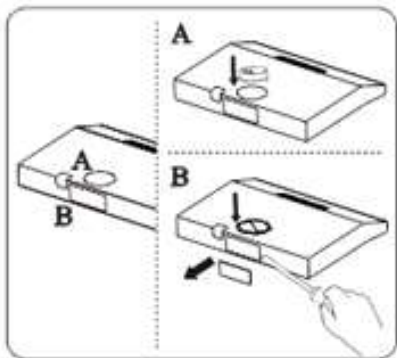
В іншому випадку це приведе до збільшення шумових характеристик витяжки та значного зменшення потужності (м³/г).

Важливо: значне збільшення відстані від варильної поверхні призводить до зниження ефективності витяжки.



Монтаж приладу

Витяжк має два типи вентиляції (вертикальна «А» та горизонтальна «В»)



Тип А: під'єднайте 120-міліметровий вентиляційний отвір до верхнього вентиляційного отвору пласкої витяжки.

Тип В: закрийте верхній вентиляційний отвір пласкої витяжки кришкою випускного отвору, що входить до комплекту, і зніміть задню квадратну металеву пластину за допомогою інструменту.

Два можливі методи монтажу (А та В)

Метод А (настінний):

Відповідно до центральної відстані отвору в задній частині пласкої витяжки, виміряйте положення, а потім просвердліть 2 шт. отвори \varnothing 8 мм в стіні. Вставте пластикові настінні анкери в кожен отвір і затягніть 2 шт. гвинтами ST4×30 в пластикові анкери.

Встановіть пласку витяжку на затягнуті гвинти.

Закріпіть витяжку запобіжним гвинтом.

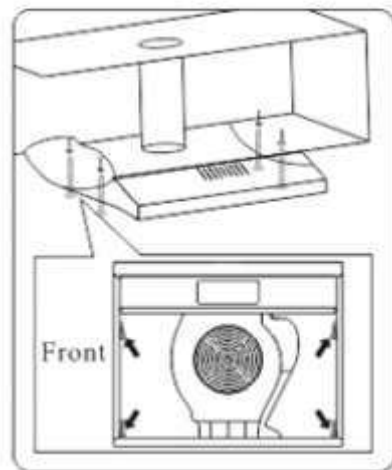
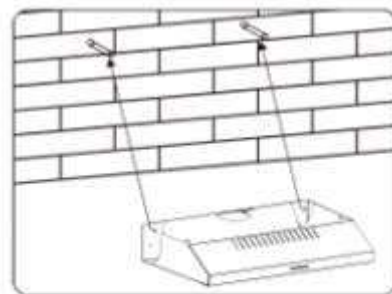
Два вентиляційні отвори для запобіжних гвинтів розташовані з тильної частини корпусу, діаметром 6 мм.

Встановіть односторонній клапан на витяжку, щоб завершити встановлення.

Метод В (тільки для тумби):

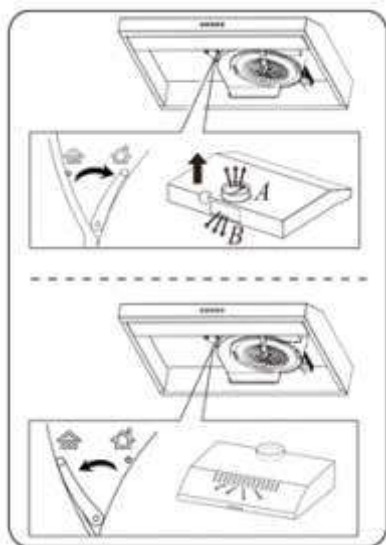
Виміряйте положення та просвердліть 4 отвори діаметром 6 мм у нижній частині шафи та виріжте вентиляційний отвір у шафі.

Вирівняйте пласку витяжку до отвору в нижній частині і прикрутіть 4 шт. гвинтами ST4×30, як показано на малюнку.



УВАГА!

1. Подовжувальна труба є додатковим аксесуаром, не входить до комплекту поставки.
2. Перед монтажем зніміть захисну плівку.
3. Існує 2 типи вентиляції, включаючи горизонтальну та вертикальну вентиляції. Будь ласка, зверніть увагу на спосіб вентиляції під час монтажу.



Налаштування вентиляції повітря

Зовнішня вентиляція: Поверніть регулятор у положення «зовнішне положення», встановіть розетку, увімкніть витяжку, тоді повітря буде виводитися назовні.

Рециркуляція: Режим переробки з вугільним фільтром, переведіть регулятор у внутрішнє положення, встановіть кришку вихідного отвору, увімкніть пласку витяжку, тоді повітря можна буде виводитися з внутрішнього виходу.

УВАГА!

Деревне вугілля не можна мити або переробляти. Його слід замінити щонайбільше через 120 годин використання. Вугільний фільтр не повинен піддаватися нагріванню.

Використання кухонної витяжки


Управління здійснюється механічним натиском кнопок.

Електричне підключення

Кухонна витяжка оснащена електричним кабелем і підключається до мережі 220-230 В.

Вибір швидкості роботи

Ефективність витяжки залежить від правильного вибору швидкості роботи. Вмикайте кухонну витяжку за декілька хвилин до початку приготування їжі і залишайте її включеною, доки не зникнуть усі запахи.

Функції кнопок управління: «» Ввімк LED підсвічування; «1» Мінімальні оберти двигуна; «2» Середні оберти; «3» Максимальні оберти; «0» Вимкнення функцій приладу.

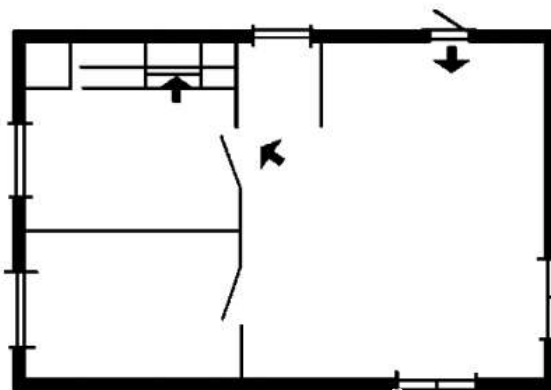


Важливо: щоб кухонна витяжка працювала ефективно, важливо, щоб вікно на кухні було закрите, а в сусідній кімнаті - відкрите.

Важлива інформація

Якщо кухонна витяжка працює одночасно з приладом, якому для роботи потрібне повітря (наприклад, газові, вугільні, дров'яні обігрівачі), будьте обережні, оскільки вентилятор під час роботи в режимі витяжної вентиляції сприяє розрідженню повітря в приміщенні. При цьому виникає брак повітря, необхідного для горіння палива в каміні або печі.

Ці положення не стосуються роботи приладу в режимі рециркуляції.



Технічне обслуговування

Перед проведенням технічного обслуговування відключіть кухонну витяжку від електричної мережі.

Жировий фільтр

Призначенням жирового фільтра є уловлювання часточок жиру, що утворюються в процесі приготування їжі.

Металевий жировий фільтр необхідно щомісячно мити з милом в теплій воді. Фільтр можна мити в посудомийній

машині при температурі 60°C. Знімання жирового фільтра:

- Відкрийте корпус жирового фільтра.
- Зніміть кріплення і витягніть фільтр.

Промивши фільтр, дочекайтеся, доки він висохне, і встановіть його на місце.

Фільтр з активованим вугіллям

Цей фільтр усуває неприємні запахи, що виникають під час приготування їжі. За звичайних умов експлуатації його необхідно міняти через 4-6 місяців. Фільтри можна придбати у продавця. Вугільні фільтри не можна мити.

Знімання вугільного фільтра:

- а) Відключіть кухонну витяжку від електричної мережі.
- б) Зніміть жировий фільтр
- с) Поверніть вугільний фільтр проти годинникової стрілки. Зніміть фільтр.

Важливо: несвоєчасна заміна фільтра призводить до зниження ефективності роботи витяжки.

Увага

У випадку недотримання інструкцій з чищення приладу і заміни фільтрів існує небезпека виникнення пожежі.

Чищення кухонної витяжки

Очищуйте зовнішні поверхні витяжки за допомогою ганчірки, змоченої в теплом мильному розчині або рідкому неагресивному засобі для чищення. Забороняється використовувати абразивні засоби для чищення.

Заміна лампи освітлення

Відключіть витяжку від електричної мережі. Зніміть жировий фільтр. Замініть лампу, що перегоріла, на аналогічну нову.

Технічні характеристики

Модель	GVP 220 W / I	GVP 251 W / I
Тип	пласка	пласка
Напруга	220-240 В	220-240 В
Частота	~ 50 Гц	~ 50 Гц
Потужність	80 Вт	80 Вт
Продуктивність	400 м ³ /г	400 м ³ /г
Кількість моторів	1	1
Тип мотора	вентилятор	вентилятор
Кількість швидкостей	3	3
Керування	механічне	механічне
Клас зхисту	II	II
Режим роботи	відвід / рециркуляція	відвід / рециркуляція
Уровень шума	51 дБ	52 дБ
Освітлення (LED)	2 Вт	2 Вт
Матеріал жирового фільтру	алюміній	алюміній
Діаметр вихідного отвору	150 мм	150 мм
Колір	білий / нержавіюча сталь	білий / нержавіюча сталь
Габаритні розміри	595x495x135 мм	595x495x100 мм
Габаритні розміри уп.	630x535x170 мм	630x535x140 мм
Вес нетто / брутто	5 кг / 6 кг	4.5 кг / 5.5 кг

Характерні неполадки і методи їх усунення

Несправність	Причина	Рішення
Світло є, але вентилятор не працює	Лопасть вентилятора застрягла.	Перемикання пристрою і ремонту лише кваліфікованим обслуговуючим персоналом.
	Двигун може бути пошкоджений.	
І світло і вентилятор не працюють	Лампа перегоріла .	Замінити лампу з номіналу.
	Кабель живлення програв.	Підключіть до джерела живлення знову.
Серйозні вібрація вузла	Лопасть вентилятора пошкоджений .	Перемикання пристрою і ремонту лише кваліфікованим обслуговуючим персоналом.
	Двигун вентилятора не фіксується щільно.	Перемикання пристрою і ремонту лише кваліфікованим обслуговуючим персоналом.
	Пристрій правильно не висів на кронштейні .	Знімати блок і перевірте кронштейн знаходиться в належному місці.
Не гарна продуктивність всмоктування	Занадто велика відстань між пристроєм та вручений площині	Налаштуйте відстань до 65-75cm

БІРЖІВНИЙ ГАРАНТІЙНИЙ ТАЛОН

Найменування виробу та модель _____

Серійний номер _____

Штани
товариельної організації

Дата продажу _____

Правовою основою даних гарантійних зобов'язань є діюче Законодавство

Гарантійний строк експлуатації приладу 24 місяці з дня продажу роздрібною мережею.

Протягом гарантійного терміну, власник має право на безкоштовне усунення несправностей, які є наслідком виробничих дефектів.

Без пред'явлення гарантійного талону та накладної, гарантійний ремонт не проводиться. При неповній заповненості талоні він вилучається сервісним центром, а претензії по якості товару не приймаються.

Товар отриманий в справному стані, без зовнішніх пошкоджень, у повній комплектності, перевірений в моїй присутності, претензій по якості не маю, з умовами гарантійного обслуговування ознайомлений та згодний.

ПІБ _____ Підпис _____

Гарантії зобов'язання не поширюються в наступних випадках

Недотримання користувачем положень інструкції по експлуатації та використання приладу не за призначенням.

При наявності механічних пошкоджень корпусу, тріщин, сколів, та пошкоджень, що викликані дією агресивних середовищ, високих температур, а також при попаданні чужорідних тіл і рідин в корпус приладу.

На частини приладу, які вийшли з ладу через несвоєчасне періодичне обслуговування приладу, а також в результаті ремонту приладу, виконаного не в гарантійному сервісному центрі.

При несправностях, викликаних внаслідок нормального зносу приладу.

При використанні приладу у комерційних цілях.

При несправностях, викликаних внаслідок перенавантаження або неправильного використання, що спричинило вихід з ладу частин приладу.

При спробах самостійного ремонту приладу в гарантійний період.

При відсутності, пошкодженні або зміні серійного номеру на приладі або гарантійному талоні, або при їх неточності.

Гарантійні зобов'язання

Підприємство виробник гарантує нормальну роботу приладу протягом 24 місяців з дня продажу

при дотриманні правил експлуатації та обслуговування, передбачених інструкцією з експлуатації.

При виявленні відкритих виробничих дефектів у

приладі споживачеві слід звернутися в майстерню

гарантійного ремонту, а в разі відсутності такої -

в магазин, що продав прилад, для відправки в

гарантійний сервісний центр.

- Протягом гарантійного терміну несправності, не викликані порушенням правил експлуатації,

усуваються безкоштовно.

- За відсутності на гарантійних талонах дати про-

дажу завіреною печаткою магазину, термін гарантії

вираховується з дати випуску приладу. По питанню,

пов'язаних з комплектністю і упакуванням приладу,

необхідно звернутися в торгівельну організацію, де

була зроблена покупка.

- Гарантійний талон може бути вилучений лише

механіком підприємства, що здійснює гарантійний

ремонт і лише при усуненні дефекту або ремонту

приладу.

- Всі претензії по якості будуть розглянуті лише

після перевірки приладу в сервісному центрі.

Сервісні центри ТМ «GRUNHELM»

тел.: 0-800-200-222

безкоштовно з мобільних та стаціонарних телефонів

Київ вул.Червонокашська,46, м.тел.: 050-4468870 / 050-3137896 / 050-4463584	Конотоп вул.Успенско-Троїцька,72/4 м.тел.: 050-482-54-77	Новомиосковськ вул.Сучкова,117 м.тел.: 066-3573755	Тернопіль вул.Бродівська,44, " м.тел.: 050-4073087
Біла Церква вул. Січневого прориву 72-а м.тел.: 050-3848412	Коростень вул. Промислова, 4 м.тел.: 095-284-94-85	Олександрія ул. Кіровоградської шосе, 157 м.тел.: 095-2815204	Тульчин с. Нестеравка, вул. Польова, 1 м.тел.: 050-4034862
Білгород-Дністровський вул. Шабська, 77 м.тел.: 050-4064366	Корсунь-Шевченківський вул. Ярослава-Мудрого, 343 м.тел.: 050-419-84-86	Охтирка пер. Миру, 2 м.тел.: 050-4738536	Ужгород вул. Олександра Білітвіа, 1 м.тел.: 050-3598576
Бердянськ вул.Гагаріна-Крилова,21/2 м.тел.: 050-3210617	м. Краматорськ вул. Героїв Небесної Сотні, 24 м.тел.: 050-4192792	Новий Буг с. Станційне, вул. Московська, 2 м.тел.: 050-4997834	Умань вул. Леваневського, 26а м.тел.: 050-3176530
Бориспіль вул.М.Калмикова,14а м.тел.: 050-4357565	Кременчук вул. Махорочная, 37а м.тел.: 095-2839322	Одеса вул. Новомиосковська дорога, 3 м.тел.: 050-4194307	Харків пр-кт Льва Ландау,147 А м.тел.: 050-4186692
Вінниця вул.Чехова 45 м.тел.: 050-3138175	Кривий Ріг вул.Клайдська 2 м.тел.: 050-4211722	Павлоград вул. Дніпровская, 334/3 м.тел.: 050-3356115	Херсон вул. Полякова 27 м.тел.: 095-274-69-41
Вознесенськ вул. Привокзальна, 14 м.тел.: 050-3158017	Кропивницький вул.Євгенія Чикаленка, 16 м.тел.: 050-4155429	Первомайськ вул. Київська, 129 м.тел.: 095-2830920	Хмельницький вул. Прибузька 57 м.тел.: 099-205-11-26
Дніпро пр. Юннатів, 7а м.тел.: 050-4183701	Лозова вул.Лавлоградська,82 Ж м.тел.: 050-3361739	Подольск (Котовськ) вул. Соборна, 216Е м.тел.: 050-4183653	Хуст вул. Івана Франка, 175 м.тел.: 095-2682077
Житомир вул. Кооперативна, 8 м.тел.: 050-3389054	Лубни вул. П. Лубенського, 49 м.тел.: 050-0121498	Полтава вул. 9 січня, 1 м.тел.: 050-3514169	Черкаси вул. 30 років Перемоги, 5/1 м.тел.: 050-3832106
Запоріжжя вул. Чубанова, 1 м.тел.: 050-3525381	Луцьк вул. Карбишева, 2 м.тел.: 050-3850112	Прилуки вул. Київська, 140г / 2 м.тел.: 095-2876337	Чернігів вул. Громадська, 45 м.тел.: 050-3121304
Івано-Франківськ вул. Коновальця 229,В м.тел.: 095-2830155	Львів вул. Городницька 56 м.тел.: 050-3884713	Рівне вул. Курчатова, 34 м.тел.: 050-3574093	Чернівці вул. Жасминная, 3а м.тел.: 050-2812052
Ізмаїл вул. Краснодонська 127 м.тел.: 050-4058439	Маріуполь вул. Гавань Шмідта, 6 м.тел.: 050-3538615	Сарни вул. Героїв Берестечка, 3 м.тел.: 050-4903610	Чортків вул. Князя В.Великого, 31 м.тел.: 050 4323668
Ізюм вул. Ентузіастів, 21А м.тел.: 050-4257513	Мелітополь вул. Профінтерна 14/2 м.тел.: 067-4469250	Сверодонецьк вул. Новікова, 4-в м.тел.: 095-2840402	Шепетівка вул. Лазо, 25/1 м.тел.: 050-3352777
Кам'янець-Подільський Хмельницьке шосе, 38 м.тел.: 095-2840396	Миколаїв вул. Авангардна, 2 а м.тел.: 095-2831488	Сміла вул. Тараса Шевченка, 77 м.тел.: 050-3137884	Шостка вул. Шевченко, 50 м.тел.: 050-3356109
Кам'янське пр-кт Гімназійний (Пеліна), 44 м.тел.: 050-421-17-25	Нікополь вул. Кооперативна, 3 м.тел.: 050-3453186	Стрий вул. Промислова, 10Е м.тел.: 050-4147578	Енергодар вул. Комуніальна, 25 м.тел.: 095-2908220
Ковель вул. Брестська, 111-М м.тел.: 066-170-36-18	Нова Каховка вул. Промислова, 9Л м.тел.: 095-2849484	Суми вул. Прокоф'єва, 19, оф 3 м.тел.: 050-3804340	



GRÜNHELM