

Указания по безопасности

Прочтите и сохраните эту инструкцию.

Данная инструкция является дополнительной, взаимозаменяемой к инструкциям по эксплуатации: мониторов, вызывных панелей, пультов охраны. Предназначена для групповой настройки устройств в рамках одной локальной сети. С помощью данной инструкции возможно произвести настройку параметров сети, логической адресации, тревожных зон сигнализации и ряда настроек производимых непосредственно по средствам интерфейса устройства.



Данная инструкция предназначена для инженеров монтажников систем безопасности, при настройке ряда устройств, для последующей установки и

Внимание! монтажа.

Авторские права и ограничение ответственности

Все права защищены. Никакая часть данной публикации не может быть воспроизведена в любой форме и любыми средствами, переведена на другой язык, переписана, переделана в любой другой форме, храниться в поисковой системе или передаваться любыми средствами, включая электронные или механические.

Запрещена запись или ксерокопирование без предварительного письменного разрешения владельца.

В связи с постоянным проведением модернизаций и улучшения функциональности оборудования, внешний вид, технические характеристики и функциональность могут быть изменены без предварительного уведомления.

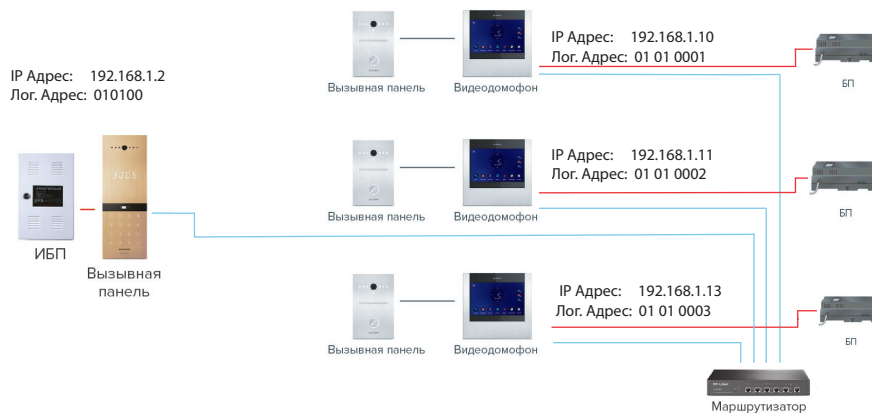
Данное руководство пользователя может содержать неточности или опечатки. Производитель оставляет за собой право вносить изменения к информации, содержащейся в данном руководстве, а также к комплектации и/или общему описанию изделия.

Содержание

1.Схема подключение оборудования.....	3
1.1 .Общая информация об устройстве.....	4
2. Настройка параметров монитора.....	5
2.1 Подключение устройства к сети.....	6
2.2 Настройка сетевых параметров.....	6
2.3 Обновление прошивки.....	7
2.4 Настройка логического адреса	7
2.5 Настройка даты и времени.....	8
2.6 Настройка тревожных зон.....	8
2.7 Настройка IP камер.....	8
2.8 Настройка локального сервера переадресации вызовов.....	9
3. Настройка параметров вызывной панели.....	10
3.1 Настройка сетевых параметров.....	11
3.2 Обновление прошивки.....	11
3.3 Настройка логического адреса	12
3.4 Настройка даты и времени.....	12
3.5 Настройка локального сервера переадресации вызовов.....	12
3.6 Настройка паролей.....	12
3.7 Заполнение таблиц базы данных.....	13
3.8 Настройка IP камер.....	13
3.9 Настройка карт доступа.....	14
3.10 Настройка переадресации вызовов.....	14
3.11 Настройка режима работы IP камеры.....	15

www.bezpreka-shop.com

1. Схема подключения оборудования



В качестве примера построена сеть, с параметрами логической и IP адресации:

Вызывная панель Sitara:

- IP адрес: 192.168.1.2;
- Порт: 18020;
- Маска подсети: 255.255.255.0;
- Адрес шлюза: 192.168.1.1;

Логический адрес:

- Дом - 01;
 - Подъезд - 01;
 - Статус панели - 00 (основной);
- 0101 00;

Монитор Mira:

- IP адрес: 192.168.1.2;
- Порт: 18020;
- Маска подсети: 255.255.255.0;
- Адрес шлюза: 192.168.1.1;

Логический адрес:

- Дом - 01;
 - Подъезд - 01;
 - Этаж - 00;
 - Квартира - 01;
- 0101 0001

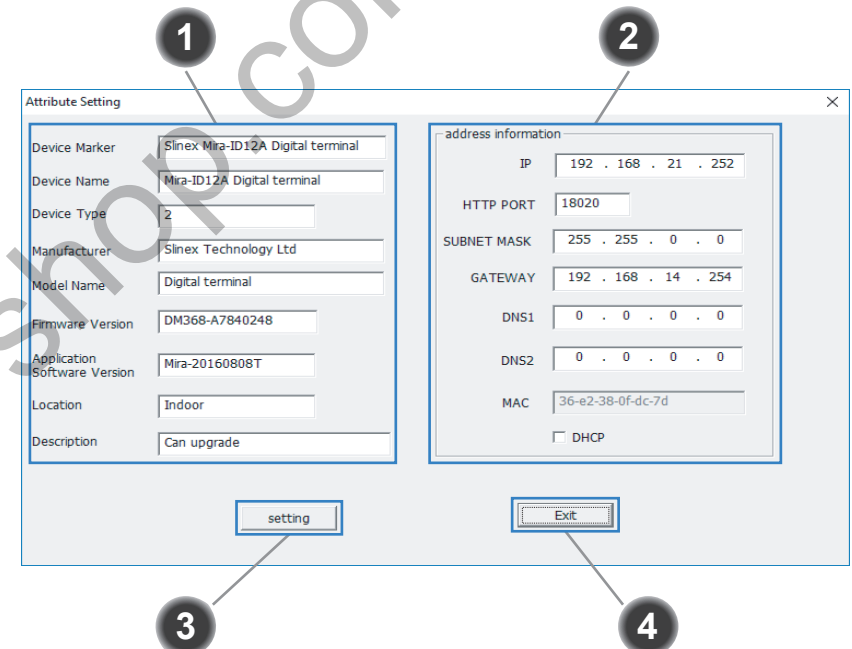
Примечания

* В качестве сервера логической адресации был использован адрес ПК в локальной сети, с которого производится настройка оборудования: 192.168.1.134, адрес должен быть одинаковым на всех настраиваемых устройствах.

** Логический адрес панели и монитора должен содержать одинаковые параметры дома и подъезда.

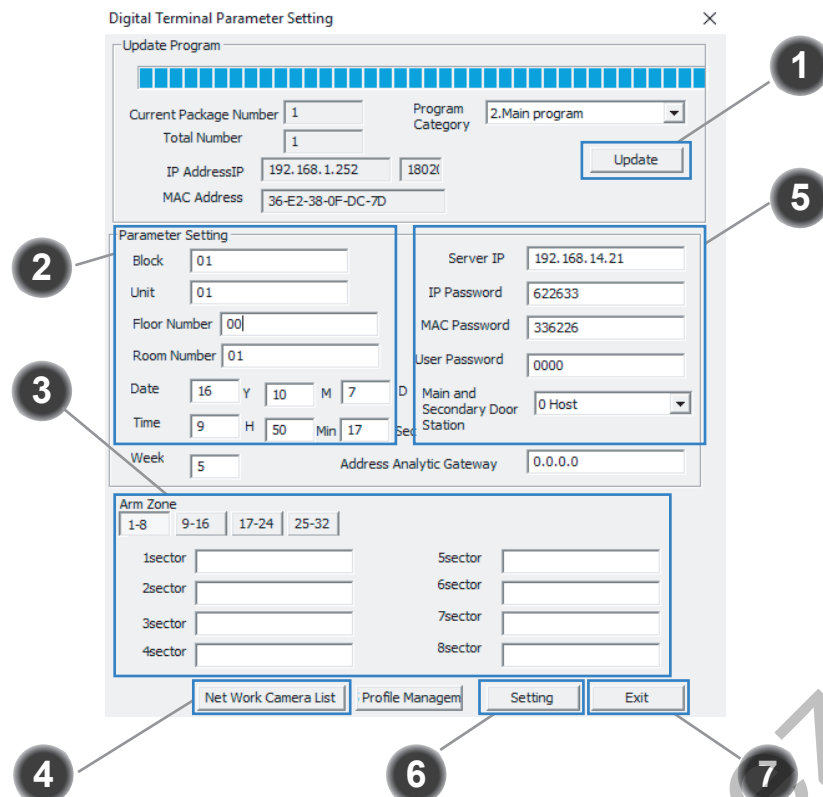
1.2 Общая информация об устройстве

Для отображения общей информации перейдите: File->Normal Attribute. В данном меню вы можете ознакомиться с общей информацией об устройстве (модель, версия встроенного ПО, тип устройства), а также задать настройки сети.



1	Информация об устройстве
2	Сетевые настройки
3	Кнопка сохранения настроек
4	Кнопка выхода

2 Настройка параметров монитора



1	Обновление прошивки
2	Настройки: логический адрес, дата и время
3	Тревожные зоны
4	Добавление и редактирование IP камер
5	Сервер переадресации вызов
6	Кнопка сохранения настроек
7	Кнопка выхода

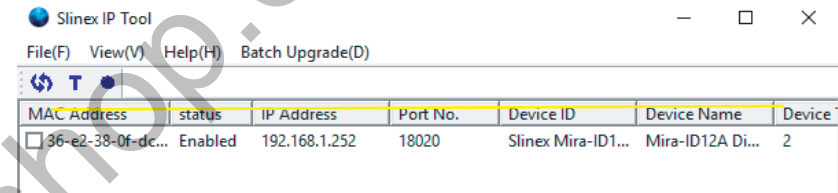
2.1 Подключение устройства к сети

Примечания:

* Настройку следующих параметров возможно произвести непосредственно через интерфейс монитора: дата, время, пароли, сетевые настройки, логический адрес.

** Перед подключением монитора к сети убедитесь, что компьютер, с которого производится подключение, находится в той же подсети, что и монитор.

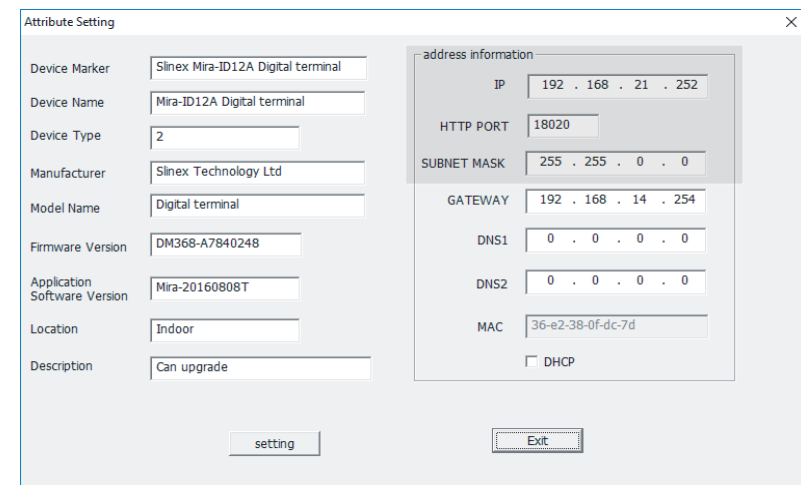
После подключения устройства к сети, необходимо запустить программу Slinex IP Tools, и обновить список объектов перейти: File->Refresh Device:



Все подключенные оборудования будут отображены в списке программы.

2.2 Настройка сетевых параметров

Для настройки параметров сети перейдите в меню: File->Normal Attribute:



По умолчанию в мониторе установлены следующие параметры:

- IP адрес: 192.168.2.252;
- Порт: 18020;
- Маска посети: 255. 255.0.0;
- Адрес шлюза:192.168.14.254;
- DNS адрес: 0.0.0.0;

Для изменения параметров введите настройки согласно параметрам вашей сети, порт рекомендуется оставлять без изменений. В качестве примера для вызывной панели будут установлены следующие параметры сети:

address information

IP	192 . 168 . 1 . 10
HTTP PORT	18020
SUBNET MASK	255 . 255 . 255 . 0
GATEWAY	192 . 168 . 14 . 254
DNS1	0 . 0 . 0 . 0

Для сохранения параметров нажмите кнопку "Setting" затем "Exit".

2.3 Обновление прошивки

Для обновления прошивки монитора перейдите в меню: File-> Advance Attribute – Update Program:

Digital Terminal Parameter Setting

Update Program

Current Package Number: 1, Program Category: 2.Main program

Total Number: 1

IP Address: 192.168.1.10, HTTP Port: 18020

MAC Address: 36-E2-38-0F-DC-7D

Update

В выпадающем списке (Program Category) выберите категорию прошивки:

Program Category

- 1.Boot program
- 2.Main program
- 3.Program data

- 1. Boot program – обновление файлов загрузки
- 2. Main program – общее обновление системы (исправление GUI, добавление функций)
- 3. Program data – патчи, исправления;

2.4 Настройка логического адреса

Для настройки логического адреса монитора перейдите: File->Advance Attribute – Parameter Setting:

Parameter Setting

Block: 01

Unit: 01

Floor Number: 00

Room Number: 01

Логический адрес устройства состоит из:

- Block – номер дома (до 2-х цифр максимум);
- Unit – номер подъезда (до 2-х цифр максимум);
- Floor Number – номер этажа (до 2-х цифр максимум);
- Room Number – номер квартиры (до 2-х цифр максимум);

2.5 Настройка даты и времени

Для настройки даты или времени перейдите в меню File->Advance Attribute – Parameter Setting:

Date: 16 Y 10 M 5 D

Time: 16 H 16 Min 35 Sec

Date – дата, формат ввода (год; месяц; день)

Time – время, формат ввода (часы; минуты; секунды)

Для сохранения настроек, необходимо нажать кнопку "Setting" затем "Exit".

2.6 Настройка зон

Для отображения меню перейдите: File->Advance Attribute - Arm Zone:

Arm Zone

1-8, 9-16, 17-24, 25-32

1sector, 2sector, 3sector, 4sector, 5sector, 6sector, 7sector, 8sector

2.7 Настройка IP камер

Для добавления IP камеры перейдите в меню: File->Advance Attribute затем нажмите на кнопку "Net Work Camera List":

Net Work Camera List

If the brand is AIB, do not need to fill in the account and password.

Account	Password	Ip	Port	Name	Brand
There are no items to show in this view.					

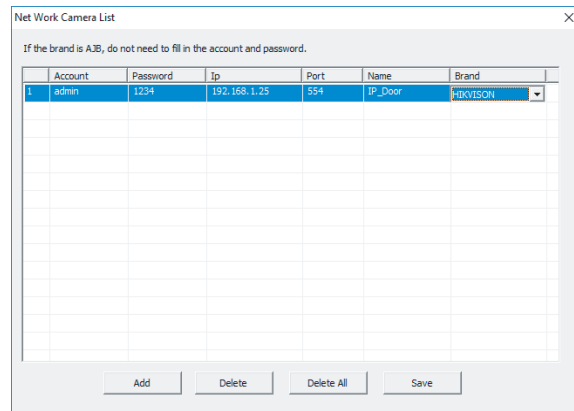
Add, Delete, Delete All, Save

Add – добавление IP камер;

Delete/Delete All – удаление, удаление всех объектов;

Save – сохранение параметров;

Для добавления IP камеры нажмите на кнопку "Add":



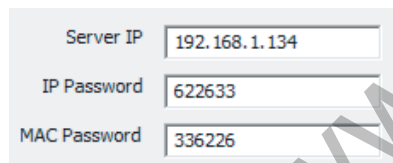
Параметры IP камеры:

- Account – имя пользователя;
- Password – пароль;
- IP – адрес камеры в сети;
- Port – порт;
- Name – имя подключаемой камеры;
- Brand – модель камеры;

Для изменения параметров введите настройки согласно вашей спецификации. Для сохранения добавленных камер нажмите на кнопку "Save", для удаления используйте кнопку "Delete", или Delete All для удаления всех объектов.

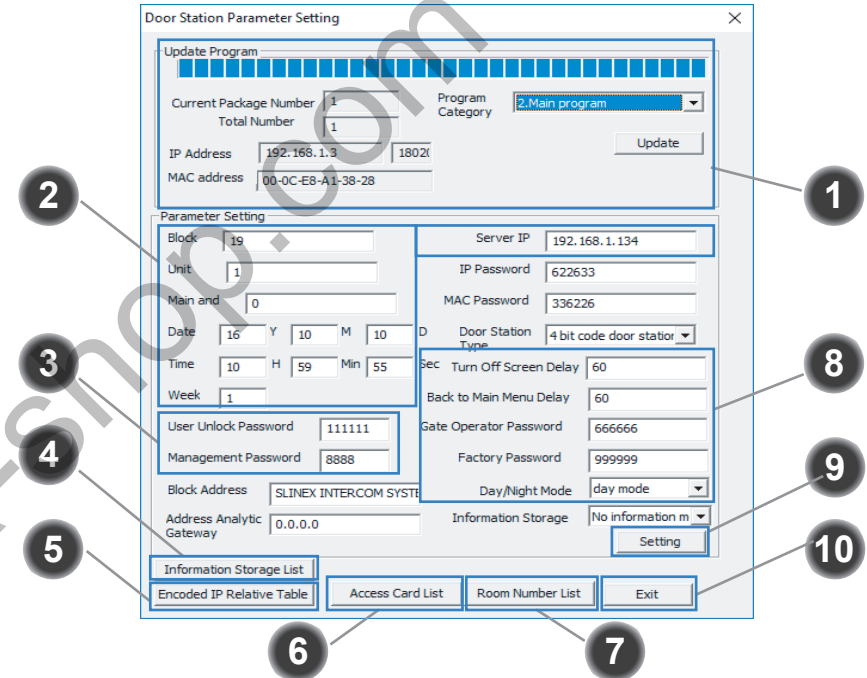
2.8 Настройка локального сервера переадресации вызовов

Для настройки локального сервера перейдите в меню: File -> Advance Attribute. Для примера в настройках монитора установлен следующий адрес, локальной сети :



Для взаимодействия монитора и вызывной панели в одной сети, адрес сервера IP должен быть идентичным на всех устройствах используемых в данной сети, остальные параметры рекомендуется оставить без изменений.

3 Настройка параметров вызывной панели



1	Обновление прошивки
2	Настройки: логический адрес , дата и время, сервер переадресации вызов
3	Настройки параметров доступа
4	Кнопка списка сохраненных данных
5	Кнопка списка IP камер
6	Кнопка списка карт
7	Кнопка списка номеров квартир
8	Настройки: режим работы камеры, пароль
9	Кнопка сохранения настроек
10	Кнопка выхода

3.1 Настройка параметров сети

Примечания:

* Настройку следующих параметров возможно произвести непосредственно через интерфейс монитора: дата, время, пароли, сетевые настройки, логический адрес.

** Перед подключением монитора к сети убедитесь, что компьютер, с которого производится подключение, находится в той же подсети, что и монитор. По умолчанию установлены следующие параметры сети:

IP Адрес: 192.168.14.252;

Маска подсети: 255.255.0.0;

Номер шлюза: 192.168.14.254;

Для настройки параметров сети, перейдите в меню File->Normal Attribute. В качестве примера для вызывной панели были установлены следующие параметры сети:

IP	192 . 168 . 1 . 3
HTTP PORT	18020
SUBNET MASK	255 . 255 . 255 . 0
GATEWAY	192 . 168 . 1 . 1
DNS1	0 . 0 . 0 . 0

Для сохранения настроек нажмите на кнопку "Setting" затем "Exit".

3.2 Обновление прошивки

Для обновления прошивки перейдите в меню: File->Advance Attribute – Update Program:

Current Package Number	1	Program Category	2.Main program
Total Number	1		
IP Address	192.168.1.3		18020
MAC address	00-0C-E8-A1-38-28		

В выпадающем списке (Program Category) выберете категорию прошивки:

Program Category	1.Boot program
	1.Boot program
	2.Main program
	3.Program data

- 1. Boot program – обновление файлов загрузки
- 2. Main program – общее обновление системы (исправление GUI, добавление функций)
- 3. Program data – патчи, исправления;

Для применения параметров нажмите кнопку "Setting" затем "Exit".

3.3 Настройка логического адреса

Для настройки логического адреса устройства перейдите File->Advance Attribute – Parameter Setting:

Block	01
Unit	01
Main and	0

Логический адрес устройства состоит из:

Block – номер дома (до 2-х цифр максимум)

Unit – номер подъезда (до 2-х цифр максимум)

Примечания:

* Main and – это порядковый номер просмотра многоквартирной панели, в мониторе где число 0 это 1-я многоквартирная панель и т.д.

3.4 Настройка даты и времени

Для настройки даты или времени перейдите в меню File->Advance Attribute – Parameter Setting:

Date	16	Y	10	M	5	D
Time	16	H	16	Min	35	Sec

Date – дата, формат ввода (год; месяц; день)

Time – время, формат ввода (часы; минуты; секунды)

Для сохранения настроек, необходимо нажать кнопку "Setting" затем "Exit".

3.5 Настройка локального сервера переадресации вызовов

Для настройки локального сервера перейдите в меню: File –> Advance Attribute. Для примера в настройках монитора установлен следующий адрес, локальной сети :

Server IP	192.168.1.134
IP Password	622633
MAC Password	336226

Для взаимодействия монитора и вызывной панели в одной сети, адрес сервера IP должен быть идентичным на всех устройствах используемых в данной сети, остальные параметры рекомендуется оставить без изменений.

3.6 Настройка паролей

Для настройки паролей перейдите в меню: File->Advance Attribute:

User Unlock Password	111111
Management Password	8888

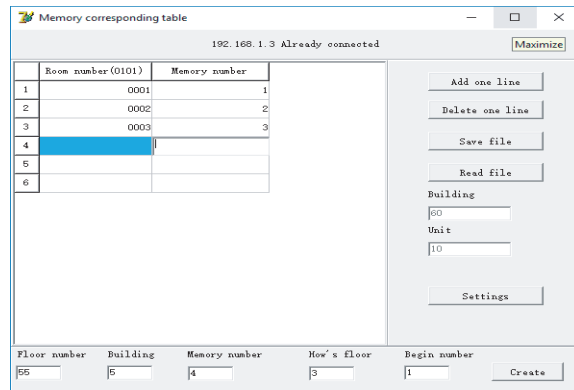
User Unlock Password – пароль пользователя вызывной панели для открытия двери, по умолчанию пароль 111111;

Management Password – пароль администратора, для доступа к режиму администратора, по умолчанию пароль 8888;

Для сохранения настроек, необходимо нажать кнопку “Setting” затем “Exit”.

3.7 Заполнение таблицы базы данных

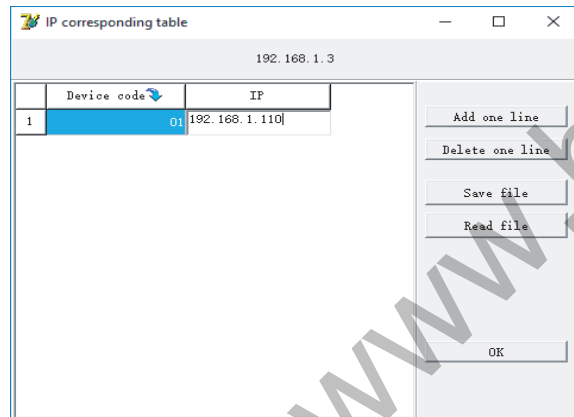
Для настройки таблицы данных перейдите в меню: File->Advance Attribute, затем нажмите на кнопку Information Storage List:



В данном окне вы можете заполнить информацию о всех мониторах, номер квартиры, в качестве примера, заполнена информация о трех мониторах.

3.8 Настройка IP камер

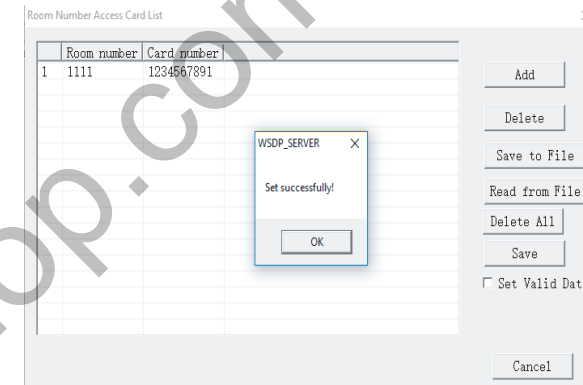
Для настройки IP камер перейдите в меню: File->Advance Attribute, затем нажмите на кнопку “Encodet IP Relative Table”:



В данном окне вы можете заполнить информацию о всех IP камерах, доступных в рамках сети. Для примера добавлена в таблицу камера с номером 01, IP адрес камеры: 192.168.1.110.

3.9 Настройка карт доступа

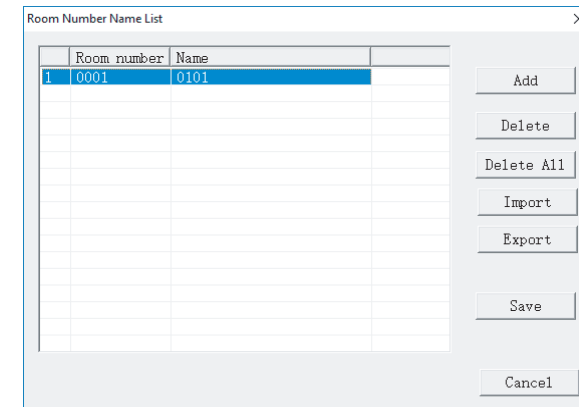
Для настройки карт доступа, перейдите в меню: File->Advance Attribute, затем нажмите на кнопку “Access Card List”:



Для добавления карт доступа нажмите на кнопку “Add”, после чего заполните информацию о номере квартиры и карты. В качестве примера установили карту номер 1111 для квартиры с номером 0001.

3.10 Настройка переадресации вызовов

Для настройки переадресации вызовов, перейдите в меню: File->Advance Attribute, затем нажмите на кнопку “Room Number List”:



Для переадресации номера квартиры нажмите на кнопку “Add”, после чего введите номер квартиры по списку, например 0001, после чего введите логический адрес монитора который нужно переадресовать, на номер 0001. В качестве примера была переадресована квартира с логическим адресом 0101, на номер 0001.

3.11 Настройка режима работы IP камеры

Для настройки режимов работы, перейдите в меню: File->Advance Attribute:

Turn Off Screen Delay	<input type="text" value="60"/>
Back to Main Menu Delay	<input type="text" value="60"/>
Gate Operator Password	<input type="text" value="666666"/>
Factory Password	<input type="text" value="999999"/>
Day/Night Mode	<input type="text" value="day mode"/>

Turn Off Screen Delay – задержка выключения экрана (в секундах);

Back to Main Menu Dela – задержка выхода в меню (в секундах);

Gate Operator Password – пароль оператора;

Factory Password – заводской пароль;

Day/Nidht Mode – режим работы, день ночь. Днем вызов осуществляется на монитор, ночью на консьержа.

www.bezpeka-shop.com