



АВР ДЛЯ ДИЗЕЛЬНОГО ГЕНЕРАТОРА
Інструкція користувача
ATS MDA GENERATOR
CONTROL BOX



ДЯКУЄМО ВАМ ЗА ВИБІР ПРОДУКЦІЇ MATARL. Ця інструкція містить стислий опис з техніки безпеки, використання і налагодження.



Обов'язково ознайомтеся перед початком роботи!

Виробником продукції Matarl можуть бути внесені деякі зміни, які можуть бути не відображені в даній інструкції, а саме:

- виробник залишає за собою право на внесення змін у дизайн, комплектацію та конструкцію виробу, зображення та малюнки в інструкції з експлуатації є схематичними та можуть відрізнятися від реальних вузлів та написів на продукції.

В кінці інструкції міститься контактна інформація, якою Ви можете скористатись в разі виникнення проблем. Вся інформація в даній інструкції по експлуатації оновлена на момент друку.



УВАГА - НЕБЕЗПЕЧНО!



Недотримання рекомендації, що позначена цим знаком, може призвести до серйозних травм або загибелі оператора чи сторонніх осіб.



ВАЖЛИВО!



Корисна інформація у використанні апарату.

ЗАХОДИ БЕЗПЕКИ ПРИ ВИКОРИСТАННІ БЛОКУ АВР

1

РОБОЧА ЗОНА

Не використовуйте виріб поблизу легкозаймистих газів, рідин або пилу. Притримуйтеся чистоти та хорошого освітлення у робочій зоні, аби уникнути травм. Не допускайте сторонніх осіб, дітей або тварин близько при роботі з виробом

ЕЛЕКТРИЧНА БЕЗПЕКА

Виріб знаходиться під струмом. Дотримуйтесь правил безпеки щоб уникнути ураження електричним струмом. В умовах підвищеної вологості виріб експлуатувати забороняється. Не допускайте потрапляння води у виріб, адже це збільшує ризик враження електричним струмом. Уникайте прямого контакту із заземленими поверхнями (труби, радіатори і т.д.). Будьте пильні, працюючи з силовим дротом. Негайно замініть його в разі пошкодження, оскільки пошкоджений дріт збільшує ризик враження електричним струмом. Всі підключення виробу мають бути виконані сертифікованим електриком у відповідності до всіх електротехнічних правил та норм. Не працюйте з виробом, стоячи у воді, на вологому або сирому ґрунті. Не торкайтесь частин виробу, що знаходяться під напругою. Все електричне обладнання зберігайте сухим та чистим. Дроти, ізоляція яких пошкоджена або зіпсована, замінійте. Також слід замінювати зношені, пошкоджені або заржавілі контакти.

ОСОБИСТА БЕЗПЕКА

Забороняється працювати з виробом, якщо ви втомлені, знаходитесь під впливом сильнодіючих медичних препаратів, наркотичних речовин або алкоголю. Під час роботи неухвага може стати причиною серйозних травм. Переконайтесь у відсутності сторонніх предметів на виробі при його включенні. Не перенавантажуйте виріб, використовуйте його лише за призначенням.



ВАЖЛИВО!

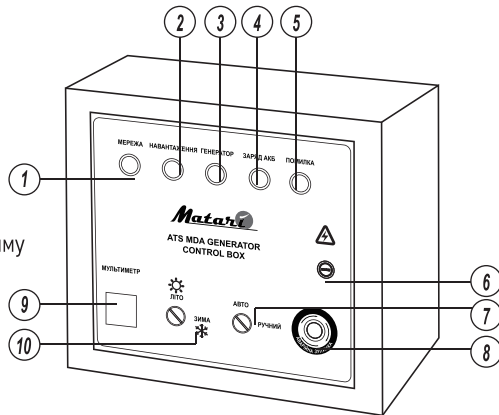


Сумарна потужність споживачів струму, підключених до системи АВР, не повинна перевищувати максимально допустиму потужність для даної моделі блоку АВР. Див. технічні характеристики 3.

ЗАГАЛЬНИЙ ВИГЛЯД БЛОКУ АВР

2

1. Робота від мережі
2. Навантаження
3. Робота генератора
4. Заряд АКБ
5. Помилка
6. Замок
7. Вимикач автоматичного режиму
8. Аварійна зупинка
9. Мультиметр
10. Режим зима/літо



ВАЖЛИВО!



Виробник залишає за собою право на внесення змін до комплектації, дизайну та конструкції виробів. Зображення в інструкції схематичні і можуть відрізнятися від реальних вузлів та написів на виробі.

ТЕХНІЧНІ ХАРАКТЕРИСТИКИ

3

Модель		
Робоча напруга	220В	400В
Потужність	15кВт	33кВт
Максимальний струм	65А	50А
Робоче середовище	Від-10°C до+50°C ; вологість: ≤60%	
Середовище зберігання	Від-10°C до+70°C ; вологість: ≤60%	
ІР клас	IP21	
Клас ізоляції	F	
Максимальний струм заряду акумулятора від вбудованого блоку живлення	1,5А	
Довжина керуючого кабелю	5м	
Вага брутто/нетто	10.6/11.6кг	

ЕКСПЛУАТАЦІЯ БЛОКУ АВР

4

ФУНКЦІЯ БЛОКУ АВР

Блок АВР автоматично запускає генератор і перемикає на нього навантаження при відключенні основного джерела електрозабезпечення.



ВАЖЛИВО!

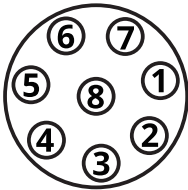


Для підключення блоку АВР до електрогенератора використовуйте кабель управління, на генераторі повинен бути спеціальний роз'єм для підключення АВР.

ПОРЯДОК РОБОТИ

5

ATS РОЗ'ЄМ ТА ЙОГО ПІДКЛЮЧЕННЯ



Номер	Функція підключення
1	+12В
2	Підігрів мастила
3	-12В
4	Стартер
5	Підігрів повітря
6	Активація по низькому рівню оливи
7	Катушка зарядки
8	Катушка зарядки

- Після подачі живлення від мережі час затримки для перемикання навантаження з генератора на живлення від мережі становить 60 сек;
 - Після перемикання навантаження на живлення від мережі час затримки зупинки генератора становить 60сек +/- 1сек.
 - Час нагрівання системи повітряного підігріву в літньому режимі 0 сек., а в зимовому режимі 15 сек.
- Підключіть блок АВР, як показано на схемах малюнків 2 та 3.

АВТОМАТИЧНИЙ РЕЖИМ

Натисніть кнопку ATS SWITCH на панелі генератора в положення ON.

Встановіть основний вмикач блоку АВР в положення «АВТО».

При відключенні основного електропостачання, система АВР автоматично запускає генератор через 10сек +/- 1сек секунди. Через 30 секунд після початку роботи генератора, система перемикає навантаження на резервне джерело живлення (генератор). У випадку невдалого запуску система АВР робить три спроби запуску генератора. Якщо три спроби були невдалими, блок АВР припиняє спроби запустити двигун та сигналізує про помилку.

ЗУПИНКА ГЕНЕРАТОРА В АВТОМАТИЧНОМУ РЕЖИМІ

У випадку якщо генератор був запущений в автоматичному режимі, для його зупинки переведіть перемикач в положення "РУЧНИЙ", та заглушіть генератор за допомогою кнопки ENGINE SWITCH на генераторі. Або натисніть кнопку аварійної зупинки.

ТЕСТОВИЙ РЕЖИМ

В разі необхідності завести генератор без його підключення до електромережі, переведіть основний вмикач блоку АВР в положення "РУЧНИЙ".

БАТАРЕЯ

Блок АВР виконує заряд батареї автоматично. Максимальний струм заряду становить 1,5А.

СХЕМА ПІДКЛЮЧЕННЯ ГЕНЕРАТОРУ ТА БЛОКУ АВР ДО МЕРЕЖІ ЖИВЛЕННЯ

6

Ці схеми підключення були розроблені відповідно до рекомендацій з планування, встановлення та експлуатації систем аварійного енергопостачання європейських компаній керуючих мережами енергопостачання.

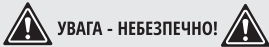
Ми рекомендуємо використовувати 3 варіанти підключення.

Підключення до генератора має проводитися через СЕЕ розетку 220В 32А.

Генератор необхідно заземлити або за допомогою гвинтового з'єднання, або за допомогою контакту РЕ в розетці СЕЕ на генераторі. Контакт РЕ (заземлення) в розетках на генераторі підключений до самого корпусу генератора. Контакт N (нейтраль) в розетках на генераторі НЕ підключений до корпусу генератора і повинен бути підключений до основної шини заземлення окремим кабелем в місці підключення нейтралі від генератора на АВР в разі електропостачання в режимі TN-мережі. АТS відключає не тільки фазні, але й нейтральний провід зовнішньої мережі при перемиканні живлення на сторону генератора відповідно до норм.

ЗАЯВА ПРО ОБМЕЖЕННЯ ВІДПОВІДАЛЬНОСТІ:

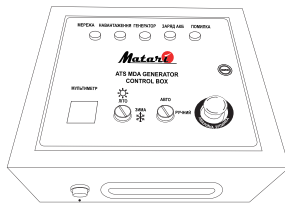
Даний матеріал носить виключно інформативний характер і не є інструкцією з інсталяції чи підключення обладнання до мережі, але ми наполегливо просимо прочитати рекомендації наведені нижче. Підключення обладнання в кожному індивідуальному випадку повинен виконувати сертифікований електрик, який виконує інсталяцію та електричне підключення обладнання, згідно з місцевим законодавством і нормами. Виробник не несе відповідальність за неправильне підключення обладнання, а також не несе відповідальність за можливий матеріальний і фізичний збиток, що може статися в результаті неправильної інсталяції, підключення або експлуатації обладнання.



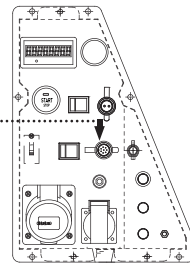
УВАГА - НЕБЕЗПЕЧНО!

Розкриття та підключення блоку АВР до електромережі має здійснюватися тільки кваліфікованим фахівцем. Виріб знаходиться під напругою.

Мал. 2



Підключіть блок АВР за допомогою кабелю керування до входу АВР на панелі генератора (постачається в комплекті до блоку АВР)



8-ми піновий роз'єм на панелі генератора

КОМУТАЦІЙНІ СХЕМИ

7

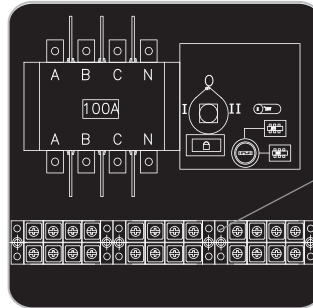


УВАГА - НЕБЕЗПЕЧНО!

Розкриття та підключення блоку АВР до електромережі має здійснюватися тільки кваліфікованим фахівцем. Виріб знаходиться під напругою.

Мал. 3

Відкрийте дверцята АВР-блоку.
Всередині Ви побачите клеми для з'єднання. Підключіть блок АВР, як показано на малюнках 2, 3.



Контактна планка для підключення силових кабелів

КОНТАКТНАЯ ПЛАНКА СО СХЕМОЮ ПОДКЛЮЧЕННЯ ДЛЯ МОДЕЛІ ATS MDA GENERATOR ДЛЯ ЕЛЕКТРИЧНОЇ МЕРЕЖІ



U ₁	V ₁	W ₁	N ₁	U ₂	V ₂	W ₂	N ₂	U ₃	V ₃	W ₃	N ₃
HOUSE NET				OUTPUT				GENERATOR			

HOUSE NET - контакти для підключення будинку або інших споживачів електроенергії.

U₁ - фаза 1, V₁ - фаза 2, W₁ - фаза 3, N₁ - нейтраль.

OUTPUT - контакти для підключення основного джерела живлення.

U₂ - фаза 1, V₂ - фаза 2, W₂ - фаза 3, N₂ - нейтраль.

GENERATOR - контакти для підключення генератора.

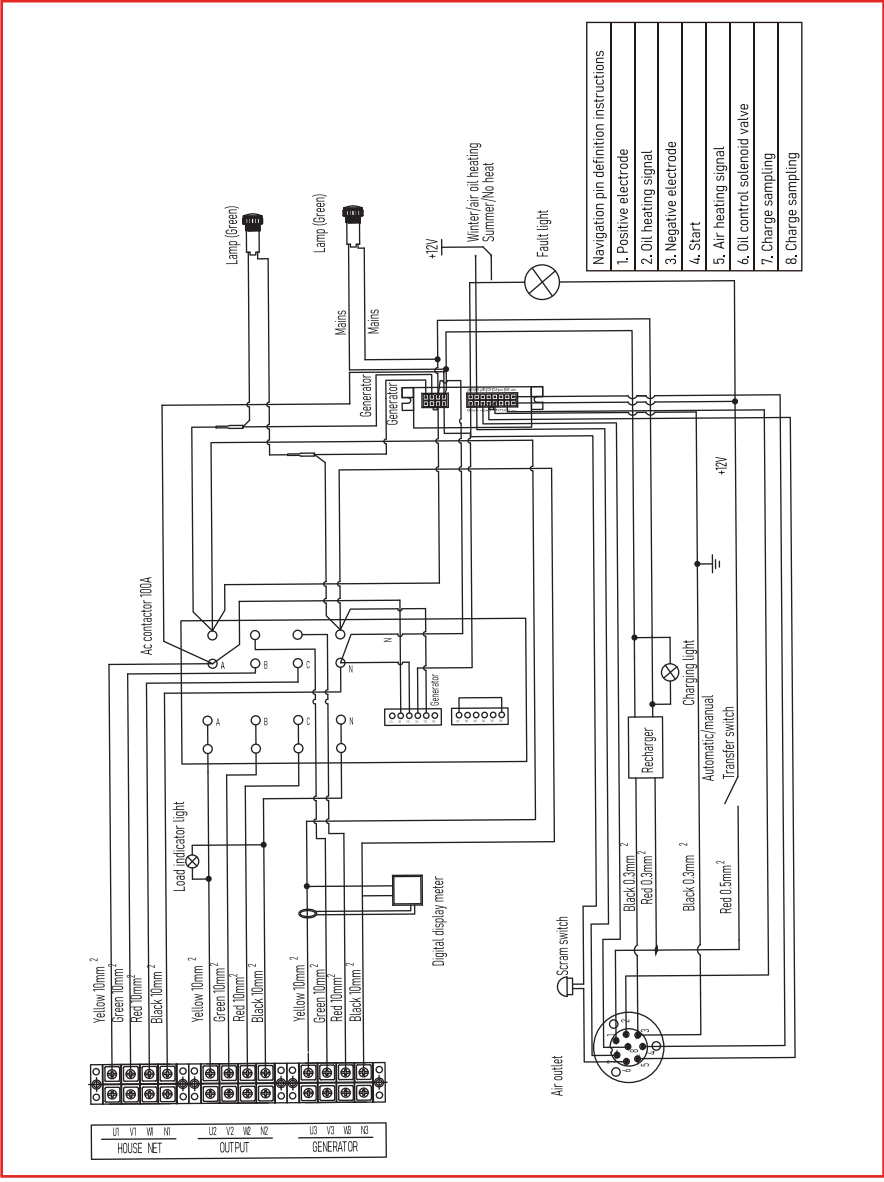
U₃ - фаза 1, V₃ - фаза 2, W₃ - фаза 3, N₃ - нейтраль.

УМОВИ ГАРАНТІЇ

8

Гарантійний термін починається з дня продажу виробу і складає 2 роки. Протягом гарантійного терміну всі несправності, що виникли за вини виробника, усуваються безкоштовно. Гарантія набуває сили лише при правильному заповненні гарантійного талону. Пристрій приймається на ремонт лише в чистому вигляді та при повній комплектації.

ДОДАТОК





044 359 0 358

067 443 8 983

www.matari.ua