

5. ФУНКЦИЯ TIME DELAY

5.1 ПРОГРАММИРОВАНИЕ ЗАДЕРЖКИ/ОКНА ОТКРЫТИЯ

[ON] [Enter] [6] [Enter] [PIN1] [Enter] [01-99 – время задержки открытия]
[1-9 – время окна открытия] [Enter]

Например: 092 – 9 минут задержка открытия, 2 минуты – окно открытия.

5.2 ОТКРЫТИЯ ЗАМКА С ЗАДЕРЖКОЙ

[ON] [PIN1 или PIN2] [Enter] (ожидание окончания задержки. Звуковой сигнал сообщит о завершении.) [PIN1 или PIN2] [Enter]

Нажатие [Enter] в период задержки открытия приводит к прерыванию. Открытие необходимо начать заново.

5.3 ВЫКЛЮЧЕНИЕ ФУНКЦИИ TIME DELAY

[ON] [Enter] [6] [Enter] [PIN1] [Enter] [000] [Enter]

6. ФУНКЦИЯ DUAL CODE

6.1 ВКЛЮЧЕНИЕ ФУНКЦИИ DUAL CODE

Перед включением функции убедитесь, что назначен код пользователя [PIN2] см. п.4.2.

Функция Dual Code имеет приоритет над другими функциями замка.

[ON] [Enter] [7] [Enter] [PIN1] [Enter]

Включенная функция Dual Code отображается сигналом [G]² (см. п.2.3) при нажатии кнопки [ON].

6.2 ОТКРЫТЬ ДВОЙНЫМ КОДОМ (DUAL CODE)

[ON] [0-9 (номер пользователя)] [Enter] [PIN2] [Enter]

[0-9 (номер пользователя)] [Enter] [PIN3] [Enter] – в течении 1 мин.

Номер пользователя Мастер кода [0].

После успешного ввода первого кода [PIN2] [Enter], для ввода второго кода [PIN3] [Enter] отводится 1 минута, которая отображается сигналом [G]¹ (см. п.2.3) каждые 5 секунд.

6.3 ВЫКЛЮЧЕНИЕ ФУНКЦИИ DUAL CODE

[ON] [ENTER] [8] [ENTER] [PIN1] [ENTER]

7. ОБСЛУЖИВАНИЕ

7.1 ЗАМЕНА БАТАРЕИ ПИТАНИЯ

- Доступ к батарее питания осуществляется с внутренней стороны двери сейфа. В ряде моделей установлен выдвижной бокс (Рис.7.1а). Иначе, снимите крышку батарейного отсека для доступа к замку (Рис.7.1б).
- Замените батарею питания на новую (9V, тип 6LF22 «Крона»).
- Установите снятые крышки в обратном порядке на прежние места.

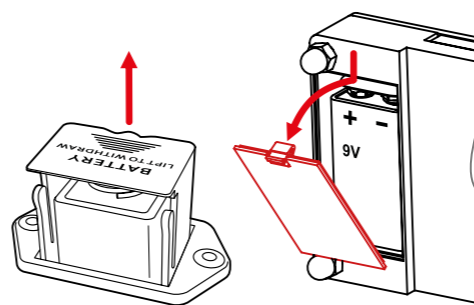


Рис. 7.1а

Рис. 7.1б

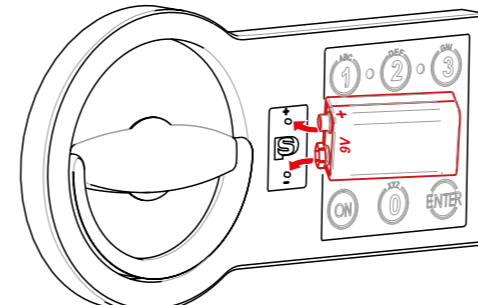


Рис. 7.2

7.2 ОТКРЫТИЕ ЗАМКА ПРИ ПОЛНОСТЬЮ РАЗРЯЖЕННОЙ БАТАРЕЕ ПИТАНИЯ

- Приготовьте новую батарею питания (9V, тип 6LF22 «Крона»).
- Аккуратно, соблюдая полярность, прижмите батарею питания своими контактами к контактам разъема резервного питания (5), и удерживайте её в таком положении см. Рис. 7.2.

Не замыкайте контакты батареи питания на металлические детали замка.

- Наберите на клавиатуре (1) действующий код открытия.
- После открытия замка, отключите батарею питания от разъема, откройте дверь сейфа, замените батарею питания см. п.п.7.1.

PS 310/E01
PS 310/ES01
PS 310/E02



КРАТКОЕ
РУКОВОДСТВО

ЗАМОК ЭЛЕКТРОННЫЙ СЕЙФОВЫЙ

1. ОСНОВНЫЕ КОМПОНЕНТЫ

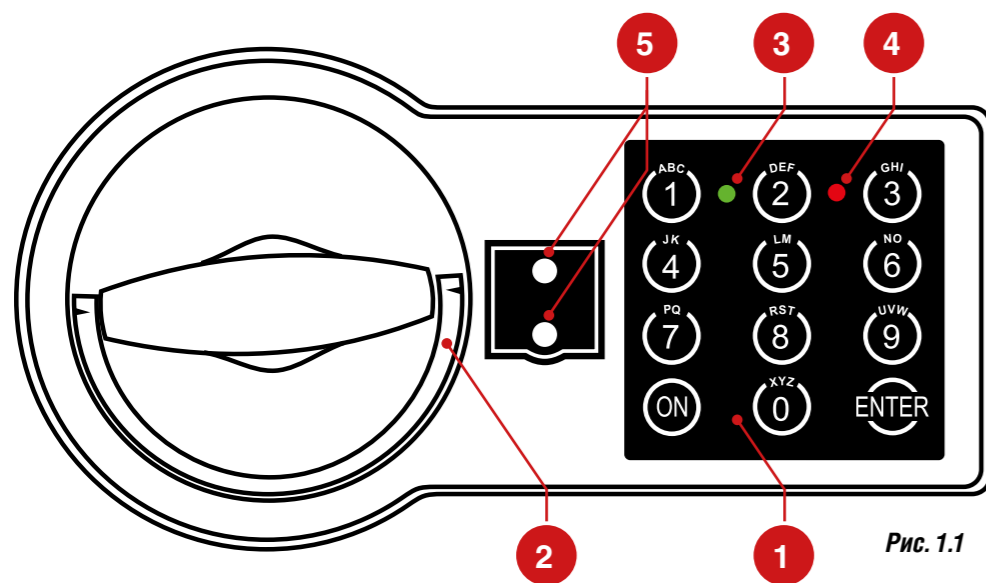


Рис. 1.1

1 – Клавиатура замка;
2 – Складная поворотная рукоятка;
3 – Световой индикатор Зеленый [G];

4 – Световой индикатор Красный [R];
5 – Разъем резервного питания.

2. ОПРЕДЕЛЕНИЯ

2.1 МАСТЕР КОД [PIN1]

Произвольная последовательность цифр минимум 6, максимум 8 знаков. Предназначен для управления настройками и для открытия замка.

! Перед началом эксплуатации замка замените заводское значение Мастер кода (см. п.п.4.1). Предпримите все необходимые меры для надёжного сохранения нового Мастер кода втайне от посторонних лиц.

✓ Заводское значение Мастер кода: 1–2–3–4–5–6.

2.2 КОД ПОЛЬЗОВАТЕЛЯ [PIN2]

Произвольная последовательность цифр минимум 6, максимум 8 знаков. Используется по необходимости, предназначен для открытия замка вторым пользователем с ограниченным правом на изменение Мастер кода и прочих настроек.



При поставке с завода код пользователя в памяти замка отсутствует. Для его программирования см. п.п.4.2.

2.3 СИГНАЛЫ ЗВУКОВЫЕ, СВЕТОВЫЕ

[G]¹ Одиночный короткий звуковой сигнал и одна вспышка зеленого индикатора (3) является подтверждением нажатия кнопки клавиатуры.

[G]² Двойной короткий звуковой сигнал и двойная вспышка зеленого индикатора (3) является подтверждением успешно выполненного действия.

[R]⁻⁻ Один продолжительный звуковой сигнал с одновременным свечением красного индикатора (4) является сообщением об ошибочных действиях пользователя.

[R]⁵ Серия из пяти коротких звуковых сигналов и вспышек красного цвета (4) является сообщением о разряженной батарее питания замка. Батарею питания в таком случае необходимо заменить. Инструкции по замене см. п.п.7.1.

3. ОСНОВНЫЕ ФУНКЦИИ

3.1 ОТКРЫТЬ ЗАМОК

Нажмите на клавиатуре (1) следующее:

3.1.1 Открыть новый замок

[ON] [1] [2] [3] [4] [5] [6] [Enter]

3.1.2 Открыть Мастер кодом

[ON] [PIN1] [Enter]

3.1.3 Открыть Кодом пользователя

[ON] [PIN2] [Enter]

Если набранный код верный, то замок откроется, загорится зеленый индикатор и в течение пяти секунд можно открыть дверь, повернув рукоятку двери по часовой стрелке.



После третьей подряд попытки открыть замок недействующим кодом, следующая возможность ввода кода будет заблокирована на 5 минут. Блокированное состояние отображается периодическими вспышками красного индикатора.

3.2 ЗАКРЫТЬ ЗАМОК

Закройте дверь и поверните рукоятку двери против часовой стрелки до упора.

4. СЕРВИСНЫЕ ФУНКЦИИ



В виду возможной непреднамеренной блокировки замка в результате неправильных действий, сервисные функции рекомендуется выполнять с открытой дверью сейфа.



Сервисные функции недоступны, если заряд батареи питания замка на исходе, о чем сообщает сигнал см. п.п.2.3, [R]⁵.

4.1 ИЗМЕНИТЬ МАСТЕР КОД [PIN1]

[ON] [Enter] [1] [Enter] [PIN1] [Enter] [новый PIN1] [Enter]
[повторно новый PIN1] [Enter]

Проверить новый Мастер код:

[ON] [новый PIN1] [Enter]

4.2 ИЗМЕНИТЬ КОД ПОЛЬЗОВАТЕЛЯ [PIN2] ИСПОЛЬЗУЯ МАСТЕР КОД [PIN1]



Перед изменением кода пользователя [PIN2] заводское значение Мастер кода [PIN1] должно быть изменено (см. п.4.1).

[ON] [Enter] [2] [Enter] [1-9 (номер пользователя)] [Enter] [PIN1] [Enter]
[новый PIN2] [Enter] [повторно новый PIN2] [Enter]

Проверить новый код пользователя:

[ON] [Новый PIN2] [Enter]

4.3 ИЗМЕНИТЬ КОД ПОЛЬЗОВАТЕЛЯ [PIN2] БЕЗ МАСТЕР КОДА

[ON] [Enter] [3] [Enter] [1-9 (номер пользователя)] [Enter] [PIN2] [Enter]
[новый PIN2] [Enter] [повторно новый PIN2] [Enter]

Проверить новый код пользователя:

[ON] [Новый PIN2] [Enter]

4.4 УДАЛИТЬ КОД ПОЛЬЗОВАТЕЛЯ

[ON] [Enter] [0] [Enter] [1-9 (номер пользователя)] [Enter] [PIN1] [Enter]

4.5 ОТКЛЮЧЕНИЕ/ВКЛЮЧЕНИЕ ЗВУКА

[ON] [Enter] [5] [Enter] [PIN1] [Enter]