

БЛОКИ БЕЗПЕРЕБІЙНОГО ЕЛЕКТРОЖИВЛЕННЯ Моділі BBG -1210/8, BBG -124/4 та BBG -124/1

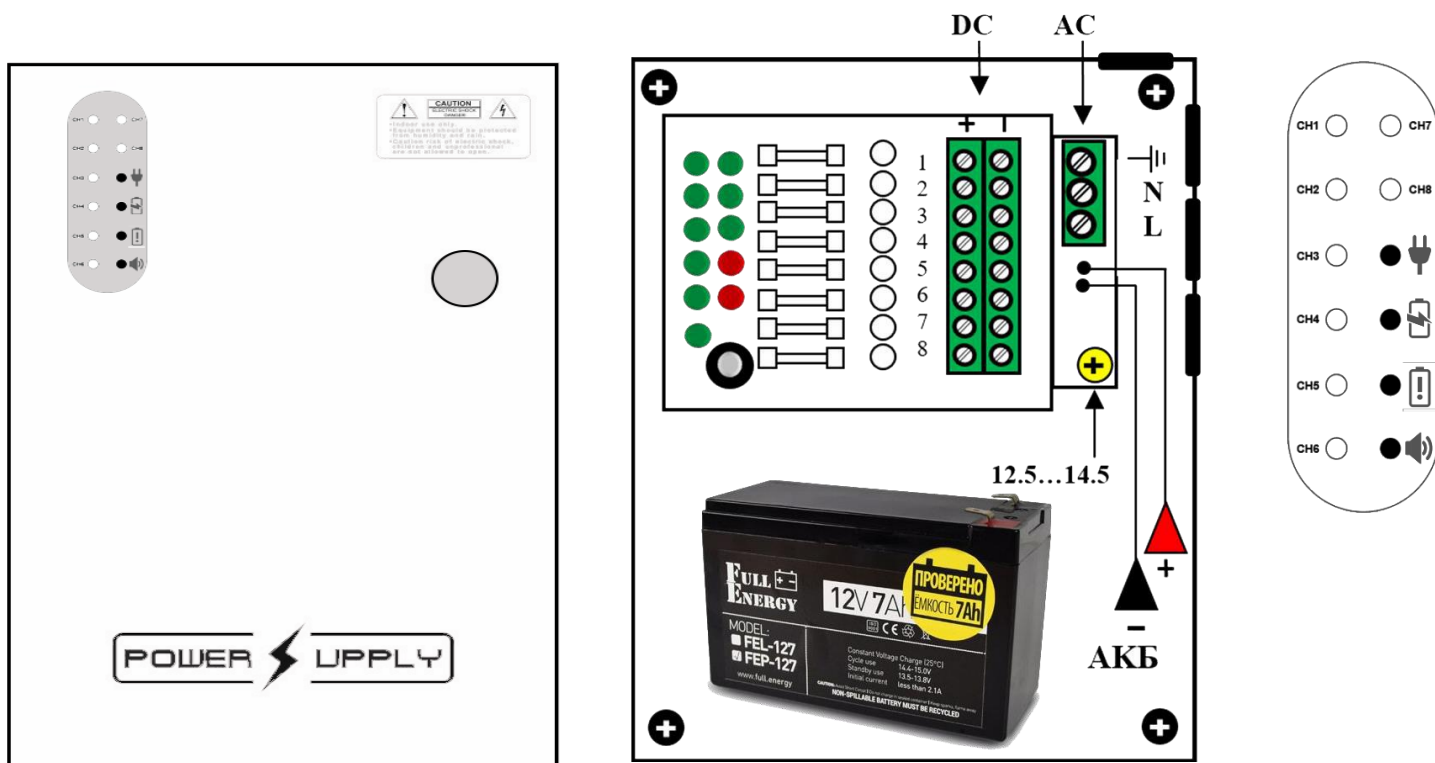
FULL ENERGY

ПРИЗНАЧЕННЯ І ПРИНЦИП РОБОТИ

Пристрій призначено для безперебійного живлення електроапаратури стабілізованою напругою 12В постійного струму і може застосовуватися в системах сигналізації, відеоспостереження, контролю доступу, зв'язку і т.і.

У нормальному режимі роботи пристрій працює від мережі, акумуляторна батарея (АКБ) знаходиться у буферному режимі, її заряд підтримується системою автоматично. При відключенні напруги мережі джерело переходить у режим резервного живлення навантаження від АКБ. При розряді батареї до напруги $11 \pm 0.5V$ пристрій автоматично відключає її від навантаження для уникнення глибокого розряду та незворотній деградації. Після відновлення напруги в мережі ББЖ автоматично почне заряджати АКБ. Заряджання відбувається обмеженим струмом і залежить від ємності батареї та її залишкового заряду.

Пристрій оснащено функцією самодіагностики: при аварії АКБ, навантаженні виходу або відсутності вхідної напруги пристрій сигналізує про несправності відповідним світлодіодним індикатором (опціонально - Додатковим звуковим зумером).



ІНДИКАЦІЯ



живлення приладу та навантаження від мережі 220В



живлення навантаження від акумулятора



червоний - заряджання акумулятора, зелений - акумулятор заряджений.



індикатор несправності (загальна перевантаження, необхідно обслуговування)

Багатоканальні моделі обладнуються індивідуальними індикаторами на кожен канал, які відображають робочий стан виходу. Якщо індикатор каналу погашено – у цьому каналі коротке замикання або перенавантаження і він вимкнений.

ФУНКЦІОНАЛЬНІ МОЖЛИВОСТІ

Вихідна напруга постійного струму ББЖ складає 12В, його можливо регулювати в межах $12.5 \div 14.5V$. Максимальний сумарний вихідний струм всіх каналів залежить від моделі пристрою.

Блок живлення оснащений запобіжниками (що опціонально самовідновлюються) в ланцюзі навантаження кожного каналу. Максимальна сила струму кожного каналу обмежена значенням 1.25А.

Блок живлення має ланцюг ручного запуску від АКБ (опціонально), що дозволяє включити джерело при відсутності напруги в мережі. Ручний запуск можливий тільки в разі, якщо напруга на клеммах АКБ перевищує мінімальний поріг 11.3В

ТЕХНІЧНІ ПАРАМЕТРИ

Параметр	Модель ВВГ-1210/8	Модель ВВГ-124/4	Модель ВВГ-124/1
Вхідна напруга	~175 ... ~245 В	~175 ... ~245 В	~175 ... ~245 В
Вихідна напруга	=12.5 ... = 14.5 В	=12.5 ... = 14.5 В	=12.5 ... = 14.5 В
Вихідний струм максимальний	10 А	4 А	4 А
Вихідний струм на каналі	1 А	1 А	4 А
Кількість вихідних каналів	8	4	1
Максимальна ємність АКБ	18 А·год	9 А·год	9 А·год
Напруга заряду АКБ	13.5 ... 14.5 В	13.5 ... 14.5 В	13.5 ... 14.5 В
Напруга відсічення АКБ	11 В	11 В	11 В
Температурний діапазон	-20 ... +55 °С	-20 ... +55 °С	-20 ... +55 °С
Режим роботи	Постійний	Постійний	Постійний
Габаритні розміри	295 * 195 * 90 мм	203* 165* 65 мм	203* 165* 65 мм
Вага	0.5 кг	0.4 кг	0.3 кг

ПІДГОТОВКА БЛОКУ ДО РОБОТИ

Уважно прочитайте інструкцію перед використанням. Дотримуйтесь правил техніки безпеки. Усе роботи повинні проводитися в знеструмленому стані. Не закривайте вентиляційні отвори корпусу. Уникайте установки виробу поблизу джерел тепла. Не встановлюйте його на металевих конструкціях та в місцях впливу електромагнітних полів. Виключайте сильні перегини сполучних дротів. Не встановлюйте прилад у вологих приміщеннях, не допускайте влучення всередину пристрою рідин, комах, пилу та сторонніх предметів. Не встановлюйте пристрій на віброуючих конструкціях. Не допускайте падіння та механічних навантажень на корпус пристрої при транспортуванні.

ВСТАНОВЛЕННЯ ПРИСТРОЮ

Зафіксуйте корпус приладу вертикально на рівній поверхні. Переконайтеся, що кабелі не деформуються. Підключіть дроти мережевого живлення 220В до вхідних клем пристрою. Прилад має бути обов'язково заземлений. Підключіть навантаження до виходів блоку. Встановіть та підключіть АКБ до клем, дотримуючись полярність «+» червона клема, «-» чорна клема. Перевірте полярність та правильність підключень. Зробіть перший запуск кнопкою "запуск від АКБ" при її наявності. Переконайтеся, що все обладнання працює належним чином. Подайте напругу на вхід приладу. Все готово.

Важливо: для повного заряду АКБ потрібно не менше 24 годин безперервний заряджання батареї при умови дотримання вхідної напруги в межах паспортного діапазону.

Важливо: при монтажі на зовнішніх стінах будівель робіть введення дроту з вулиці в пристрій з невеликим нахилом і тільки знизу. Це запобігатиме затіканню вологи у пристрій по кабелям.

ЗАПОБІЖНІ ЗАХОДИ І ЕКСПЛУАТАЦІЯ

Експлуатація виробу без захисного заземлення заборонена. Використання несправних АКБ заборонено. Використання літєвих батарей заборонено. Слід використовувати герметичні свинцеві необслуговувані АКБ із напругою 12В. Усередині цього виробу є неізольовані контакти з напругою, яка може становити небезпеку для здоров'я та життя людини. Ремонт та технічне обслуговування може здійснювати тільки спеціаліст належної кваліфікації!

Важливо: виробник зберігає за собою право вносити будь-які зміни до конструкції та схемотехніку для покращення споживчих властивостей приладу.

ГАРАНТІЯ І ПОВЕРНЕННЯ ТОВАРА.

Гарантія виробника становить 1 рік із дати продажу. Безкоштовний ремонт здійснюється тільки протягом гарантійного терміну. Дата продажу, підпис покупця та штамп продавця, модель та серійний номер виробу повинні бути вказані у супровідному документі. Устаткування втрачає гарантію у випадках порушення умов експлуатації, наведених у цьому документі; наявності наслідків ремонту приладу поза сервісним центр постачальника; ушкодження гарантійних оцінок виробника або сервісного центру постачальника; пошкоджень, викликаних потраплянням у корпус сторонніх предметів, рідин або комах; впливу високого напруги (блискавка, статистична електрика, перепади напруги тощо); форс-мажорних обставин (пожежа, повінь, землетрус і т. і.).

Обмін або повернення товару можливе протягом 14 днів після покупки в відповідно до «Закону про захисту прав споживачів». Обміну або поверненню підлягає тільки товар, який не має слідів використання (подряпин, потертостей та інших механічних пошкоджень) та повністю укомплектовано. Перевірка комплектності та відсутності дефектів виробу виготовляється при передачі товару продавцем покупцю.

Изделие, серийный номер.
Продавец (предприятие, ФИО).
Подпись покупателя.
Дата продажи.

штамп продавца. .