

ИНСТРУКЦИЯ ПО УСТАНОВКЕ

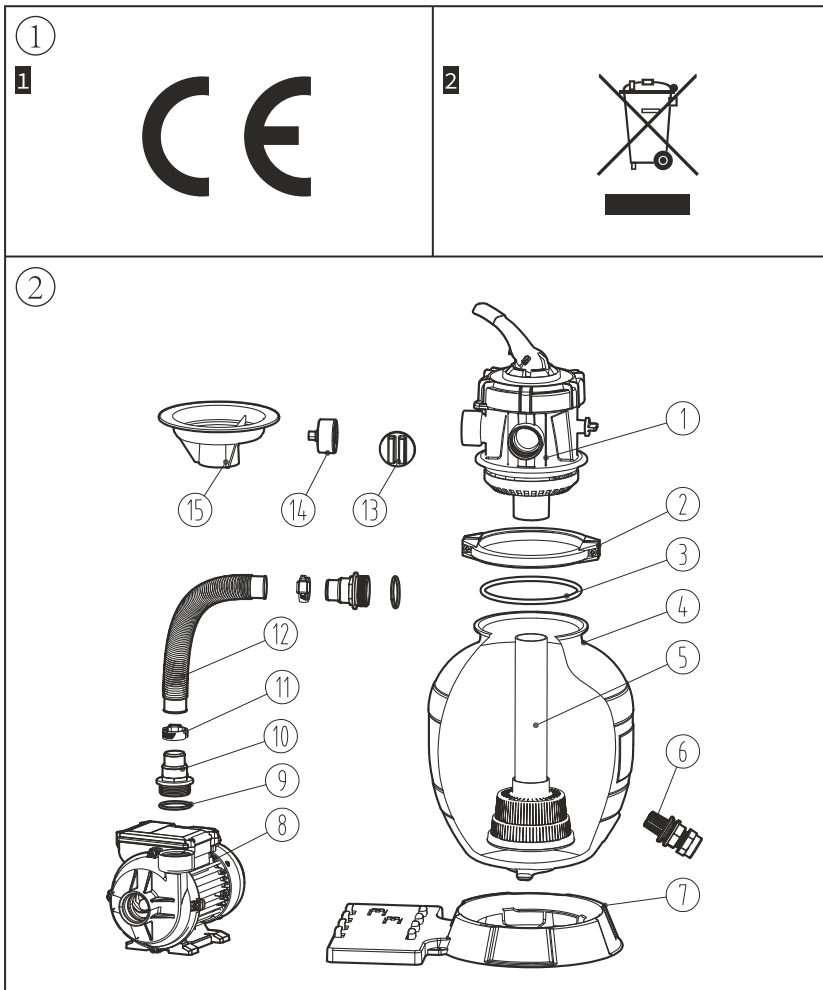
СИСТЕМА ПЕСОЧНЫХ ФИЛЬТРОВ AQUAVIVA LAGOON

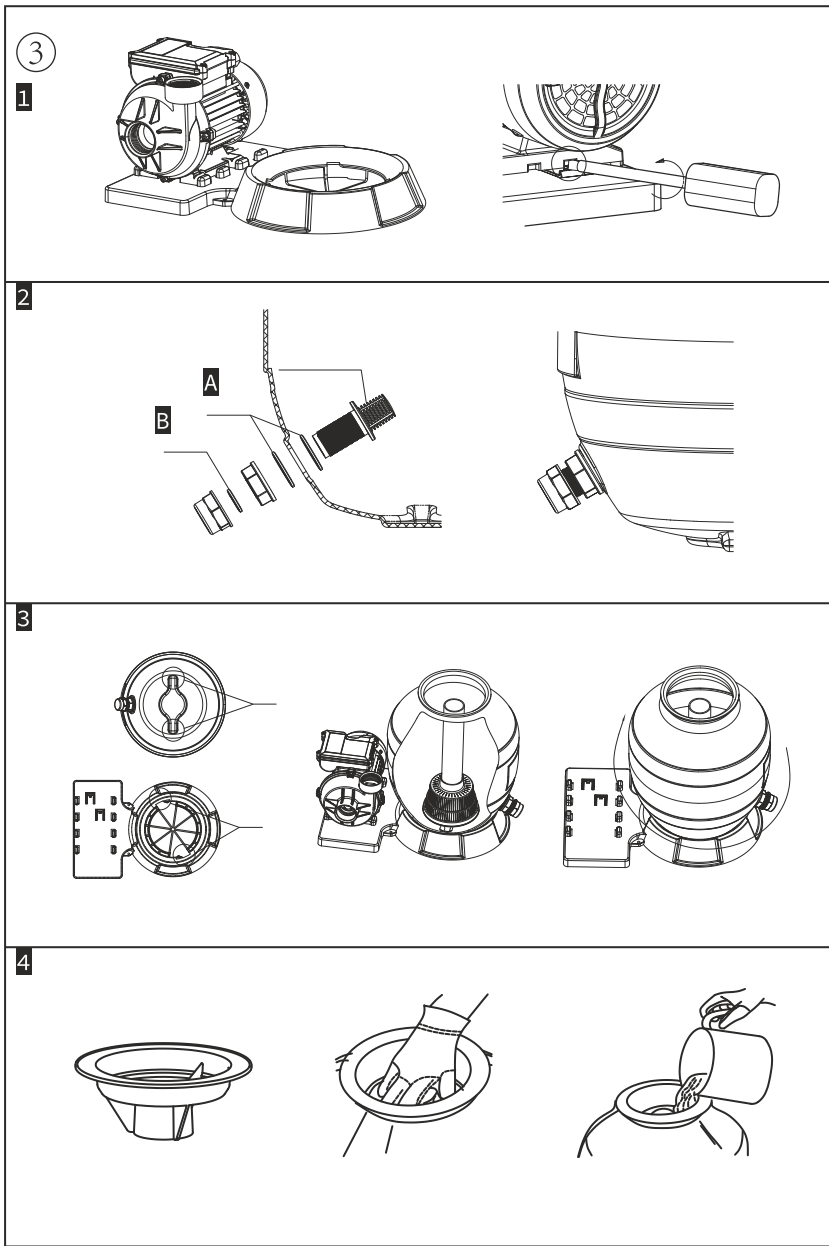


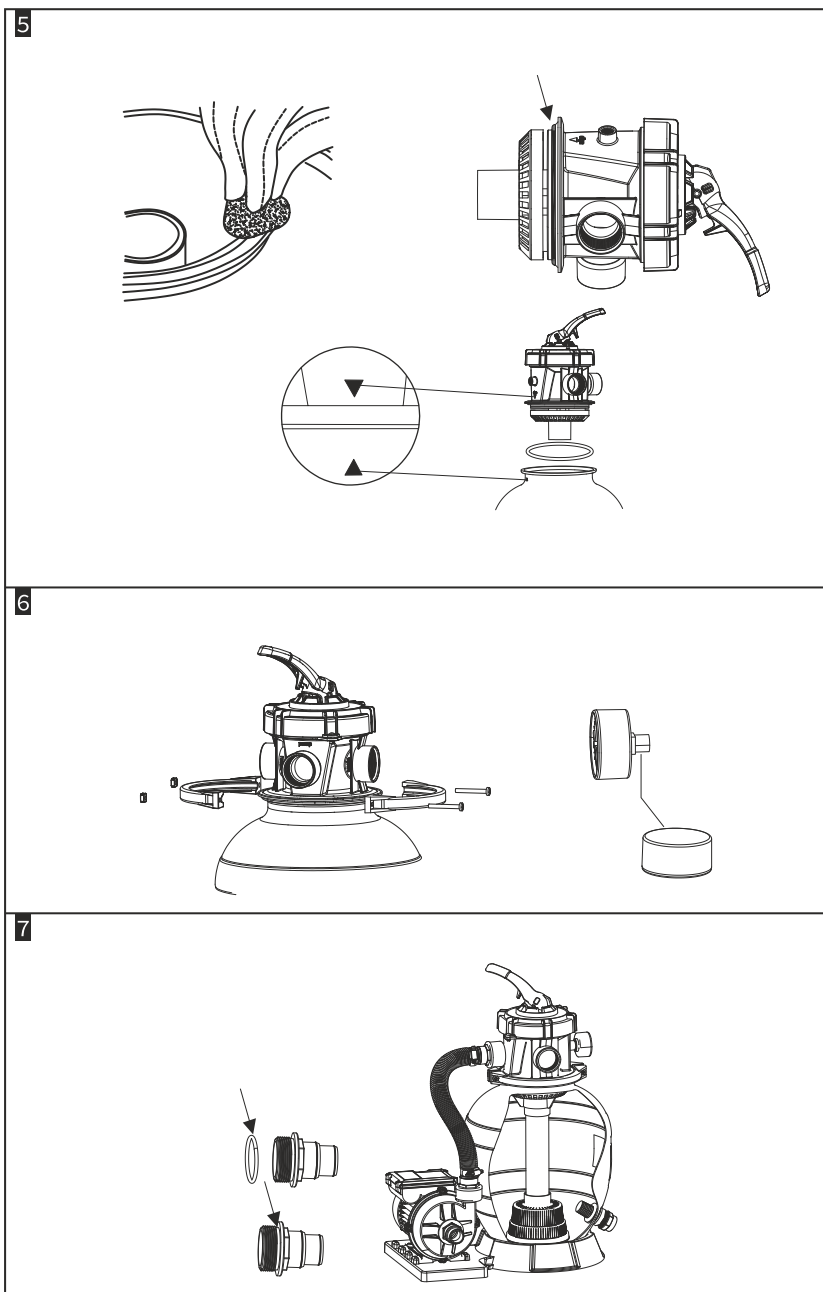


ПЕРЕД ЭКСПЛУАТАЦИЕЙ УСТРОЙСТВА ВНИМАТЕЛЬНО ИЗУЧИТЕ ДАННОЕ РУКОВОДСТВО. НЕ ВЫБРАСЫВАЙТЕ ЕГО.

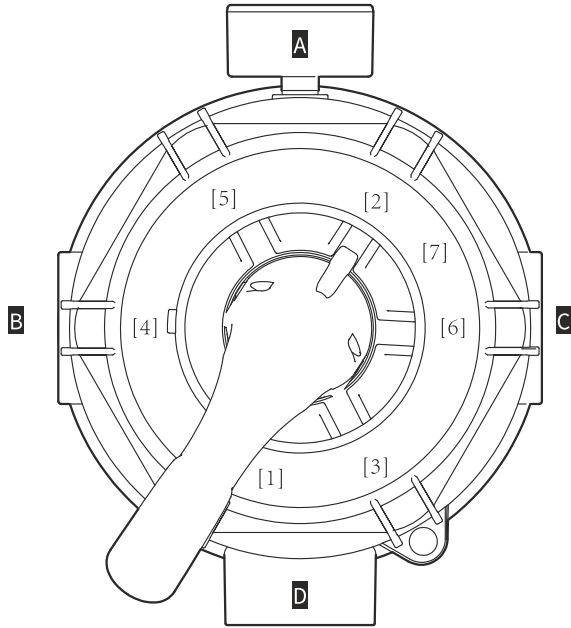
ПЕРЕД ВКЛЮЧЕНИЕМ УСТРОЙСТВА УБЕДИТЕСЬ, ЧТО УСТАНОВКА ВЫПОЛНЕНА В СООТВЕТСТВИИ С ДАННЫМИ ИНСТРУКЦИЯМИ. В СЛУЧАЕ СОМНЕНИЙ ОБРАТИТЕСЬ К МЕСТНОМУ ДИЛЕРУ.



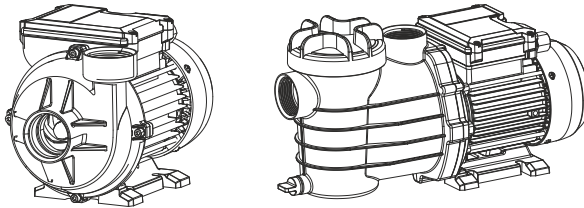




④



⑤



Разъяснение символов

См. рисунок 1

1. Обязательная маркировка соответствия Европейского Союза (ЕС).

2. Эта маркировка означает, что данное изделие не должно утилизироваться вместе с другими бытовыми отходами на территории Европейского союза. Обратите внимание, что для утилизации этой продукции предусмотрена система возврата и сбора. Эта возможность предоставляется бесплатно. Когда вы отправляете на переработку отходы электронного и электробытового оборудования или батарейки/аккумуляторы, вы тем самым предотвращаете их утилизацию путем сжигания или вывоза на свалку. Таким образом, вы помогаете свести к минимуму потенциальное негативное воздействие на здоровье человека и окружающую среду. Ответственная утилизация позволяет расширить возможности повторного использования материальных ресурсов и избежать потенциального ущерба для окружающей среды и здоровья людей в результате неконтролируемой утилизации отходов.

Этот прибор нельзя выбрасывать в качестве бытового или несортированного муниципального мусора. Его необходимо собирать отдельно. Утилизируйте устройство в соответствии с законодательством вашей страны об охране окружающей среды. Обратитесь к местным властям или дилеру за консультацией по утилизации оборудования.

Предостережения и личная безопасность

- Продукты, упомянутые в данном руководстве, специально разработаны для предварительной фильтрации и рециркуляции воды в бассейнах для плавания и спа.
- Они предназначены для работы с чистой водой при температуре не выше 40° С.
- Установку следует выполнять в соответствии с инструкциями по безопасности плавательных бассейнов, в частности стандартом HD 384.7.702, и специальными инструкциями для каждого объекта.
- Обязательно соблюдайте необходимые правила для предотвращения несчастных случаев и для обеспечения вашей безопасности.
- Не вносите никаких изменений в насос без разрешения производителя. Использование оригинальных запасных частей и принадлежностей, разрешенных производителем, обеспечивает высокий уровень безопасности. Важно: Производитель не несет ответственности за ущерб и травмы, вызванные использованием несанкционированных запасных частей и принадлежностей.
- В процессе эксплуатации некоторые части насоса подвергаются возможному воздействию электрического тока высокого напряжения. При проведении работ по очистке и техническому обслуживанию насоса или подключенного к нему оборудования обязательно отключайте их от основного источника питания.
- Важно! Убедитесь, что работы по монтажу и техническому обслуживанию выполняются квалифицированным и уполномоченным техническим персоналом. Кроме того, специалист должен внимательно прочитать инструкции по обслуживанию и установке.
- При соблюдении инструкций по установке и обслуживанию гарантируется безопасность эксплуатации насоса в течение длительного времени.
- В случае каких-либо повреждений или отсутствия деталей обратитесь за помощью в службу технической поддержки, к ближайшему авторизованному дилеру или техническому специалисту.
- Предельные значения, указанные в технической таблице, не должны превышать ни при каких условиях.
- Если шнур питания поврежден, обратитесь к производителю, авторизованному сервисному агенту или квалифицированному специалисту для его замены.
- НЕ используйте насос, когда в воде находятся люди.

⚠ ВНИМАНИЕ! Не прикасайтесь к отверстию, когда насос подключен к источнику питания. Мы не несем ответственности за травмы или убытки, вызванные неправильным обслуживанием.

- Важно! Питание насоса должно осуществляться с помощью устройства защитного отключения (УЗО) с номинальным остаточным рабочим током не более 30 мА.
- Не допускайте работы фильтра всухую. Не эксплуатируйте насос без воды. Использование насоса без воды приведет к его перегреву во время работы. Это также может стать причиной значительного повреждения насоса и фильтра, а также создаст риск ожогов от горячей воды в системе.
- Всегда отключайте насос от электросети перед проведением работ по техническому обслуживанию, например, перед очисткой фильтра.
- Данным прибором могут пользоваться дети в возрасте от 8 лет и старше, а также лица с ограниченными физическими, сенсорными или умственными способностями или с недостаточным опытом и знаниями только после проведения соответствующего инструктажа или под присмотром ответственного лица. Не позволяйте детям играть с прибором. Дети не должны заниматься чисткой и обслуживанием прибора без присмотра.
- Когда насос не используется, он должен храниться в сухом месте.
- Песочные фильтры предназначены для работы при температуре воды от 5 °C до 40 °C. НЕ эксплуатируйте фильтр вне этого диапазона, чтобы избежать повреждений вследствие воздействия слишком низких или высоких температур.

⚠ ВНИМАНИЕ! Убедитесь, что установка выполняется уполномоченным персоналом или техником. Кроме того, специалист должен внимательно прочитать данные инструкции перед установкой. Примечание: Неправильно установленное оборудование выйдет из строя, что может стать причиной серьезных травм пользователя, а также повреждения имущества.

- Установка должна выполняться в соответствии с инструкциями по безопасности плавательных бассейнов и специальными инструкциями для каждого объекта.
- Примечание: Пролитые химические вещества и испарения могут повредить фильтр бассейна/спа. Коррозия может привести к неисправности фильтров и других частей оборудования, что может стать причиной серьезных травм или повреждения имущества.
- В целях безопасности не храните химикаты для бассейна рядом с фильтром и насосом.
- Если вы правильно следуете инструкциям по установке и эксплуатации, безопасность работы фильтра гарантирована.

- НЕ вносите изменения в фильтр без разрешения производителя. Использование оригинальных запасных частей и аксессуаров, разрешенных производителем, обеспечивает высокий уровень безопасности. Производитель и дилер не несут ответственности за ущерб и травмы, вызванные использованием несанкционированных запасных частей и аксессуаров.
- Не разрешайте детям пользоваться этим устройством.
- В случае неисправности обратитесь к производителю или ближайшему авторизованному дилеру и опытному специалисту по обслуживанию.
- Устанавливайте насос в безопасном месте, где исключена возможность затопления.
- Данный фильтр работает под высоким давлением. При выполнении технического обслуживания любой части системы фильтрации или в ином случае в систему может попасть воздух. Воздух под давлением может привести к срыву крышки, что повлечет за собой тяжелые травмы или даже смерть. Чтобы избежать потенциальных рисков, точно следуйте инструкциям.

Список запчастей

См. рисунок 2

№ п/п	Описание
1	Клапан х 1
2	Фланцевый зажим х 1
3	Уплотнительное кольцо х 1
4	Бак фильтра х 1
5	Фильтр в сборе х 1
6	Сливная заглушка х 1
7	Основание х 1
8	Насос х 1
9	Уплотнительное кольцо х 6
10	Переходник для шланга х 5
11	Хомут для шланга х 2
12	Шланг 1- 1/4"(32мм)х45см х 1
13	Заглушка с уплотнительным кольцомG1-1/2"
14	Манометр х 1
15	Горловина (воронка) х 1

Инструкции по установке

1. Подготовка перед установкой

- Расположите устройство как можно ближе к бассейну или спа.
- Фильтр следует размещать на ровной бетонной плите, очень твердой поверхности или аналогичном основании. Убедитесь, что земля не будет проседать с течением времени, чтобы предотвратить нагрузку на подключенную сантехнику.
- Для облегчения доступа при эксплуатации и обслуживании расположите фильтр и трубопроводные соединения в удобном месте.
- Убедитесь, что маркировка соответствия расположена с лицевой стороны и ее можно легко идентифицировать в случае возникновения трудностей с обслуживанием.

2. Установка

См. рисунок 3

A	маленькая прокладка
B	большая прокладка
C	выровнять

- Закрепите насос на основании, установив его в горизонтальном положении. Если вы хотите снять насос, воспользуйтесь плоской отверткой, сначала поверните ее, затем упритесь одной рукой в основание, а другой рукой потяните насос назад.
- Вставьте сливную заглушку на место в резервуар для песка. Используя 2*большие прокладки и 1*маленькую прокладку, соберите комплект, как показано на рисунке. Прижмите рукой сливную заглушку в резервуаре фильтра и закрутите крышку снаружи.
- Чтобы установить резервуар для песка на песочный фильтр, сдвиньте его вниз и вставьте основание резервуара, отмеченное цифрой 1, на место под основание, отмеченное цифрой 2. Поверните резервуар по часовой стрелке. Убедитесь, что он повернут в правильном направлении. Примечание: Сливная заглушка должна быть обращена наружу. Вставьте трубку с диффузором внутрь резервуара, как показано на рисунке. Если вы хотите снять резервуар, поверните его против часовой стрелки.

- Установите воронку на горловину резервуара и засыпьте в него кварцевый песок или фильтрующие шарики. Примечание: Вес фильтрующего материала см. в технических параметрах.
- Снимите воронку. Тщательно очистите горловину резервуара. После очистки прикрепите клапан к уплотнительному кольцу в положении, показанном на рисунке. Совместите треугольную метку на клапане и треугольную метку на резервуаре. Отверстие “Pump” на клапане должно быть обращено в сторону насоса.
- С помощью комплекта фланцевых зажимов и болтов закрепите клапан и резервуар. Затем оберните тефлоновую ленту вокруг резьбы манометра и установите манометр на клапан.
- Подсоедините резервуар для песка к насосу с помощью шланга, хомутов и переходников для шланга. Перед установкой переходника в клапан установите на него уплотнительное кольцо.

3. Рекомендации по установке

- Убедитесь, что фильтр нормально работает при указанном рабочем давлении. Установите клапан контроля давления, если в системе используется бустерный насос.
- Если насос расположен выше уровня воды, необходимо установить клапан контроля обратной воды.
- Если насос расположен ниже уровня воды, необходимо установить изоляционный клапан.
- Избегайте перегибов соединительных адаптеров и шлангов. Это может уменьшить поток воды и помешать эффективной работе оборудования.
- Не наносите чрезмерное количество растворителей на фитинги, так как это может привести к повреждению уплотнительных колец и нарушению герметичности.
- Не затягивайте фитинги и переходники слишком сильно.

Руководство по эксплуатации

1. Работа системы песочной фильтрации

Поступающая из трубопроводной системы вода автоматически направляется многопортовым клапаном в верхнюю часть фильтрующего слоя. Песок, грязь и мусор задерживаются фильтрующим слоем, когда вода проходит сквозь него. Отфильтрованная вода возвращается из нижней части фильтрующего резервуара через многопортовый клапан и обратно через систему трубопроводов.

2. Использование

- Убедитесь, что все соединения правильно установлены и надежно зафиксированы.
- Нажмите на рукоятку клапана и поверните ее в положение BACKWASH.
- Заполните и запустите насос в соответствии с инструкциями.

⚠ Примечание: При запуске системы все всасывающие и нагнетательные клапаны должны быть открыты. В противном случае возможны несчастные случаи и тяжелые травмы. Убедитесь, что фильтрующий бак полон. Если его не заполнить водой перед запуском насоса, фильтр и система трубопроводов будут повреждены.

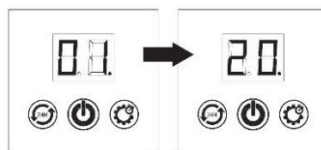
- Как только вода начнет вытекать из сливного трубопровода, запустите насос не менее чем на 2 минуты. Рекомендуется первоначальная обратная промывка фильтра для удаления посторонних примесей из песчаной массы.
- Выключите насос и установите клапан в положение RINSE. Запустите насос и не отключайте его до тех пор, пока вода в смотровом стекле не станет прозрачной, в течение 1/2-1 минуты. Выключите насос, переведите клапан в положение FILTER и снова запустите насос. Теперь ваш фильтр готов к работе в обычном режиме.

⚠ Важные примечания

- Обратите внимание на начальные показания манометра, когда фильтр чист. (Они могут варьироваться в зависимости от насоса и общей системы трубопроводов.) Поскольку фильтр удаляет загрязнения из воды в бассейне, накопление их в фильтре приведет к повышению давления и уменьшению потока. Когда показания манометра поднимутся до определенного значения (см. технические характеристики насоса), наступит время обратной промывки (очистки) фильтра.
- Внимание: Чтобы избежать излишней нагрузки на трубопроводную систему и клапаны, всегда выключайте насос перед переключением клапана управления фильтром.
- Регулярно очищайте фильтр насоса и корзину скиммера. Это обеспечит правильную работу насоса и фильтра.

3. Таймер (только для изделий с функцией таймера)

- Установите часы работы: Для включения насоса нажмите кнопку затем нажмите пока мигает код “01”, нажмите кнопку для настройки желаемого времени работы. С помощью кнопки можно увеличить время с 01 до 20 часов максимум. Встроенный таймер будет включать насос в одно и то же время каждый день, он будет работать в течение установленного вами количества часов.



- Управление насосом вручную (без использования режима “ТАЙМЕР”): Чтобы запустить насос самостоятельно, без таймера, нажмите кнопку для включения насоса, затем нажимайте кнопку до тех пор, пока на дисплее не загорится “CO”, это означает, что таймер выключен и насос работает непрерывно. Чтобы остановить насос, нажмите кнопку еще раз.



4. Функции клапана управления фильтром

См. рисунок 4

A	Насос	C	Возврат
B	Слив	D	Манометр

- A. Входное отверстие насоса
- B. Выход для сточных вод и обратной промывки
- C. Выход в бассейн
- D. Манометр

См. рисунок 4

1	Фильтрация	5	Закрыто
2	Обратная промывка	6	Рециркуляция
3	Промывка	7	Зима
4	Слив		

- FILTER - Установите клапан в положение FILTER для нормальной фильтрации. Вы также можете использовать эту настройку для обычной уборки бассейна.

- **BACKWASH** - Используйте эту настройку для очистки фильтра. Когда давление на манометре фильтра поднимется на 8-10 PSI (0,55-0,69 бар) выше начального (чистого давления), выключите насос и установите клапан в положение BACKWASH. Запустите насос и выполняйте обратную промывку до тех пор, пока вода в смотровом стекле не станет прозрачной. Это займет примерно 2 минуты или меньше, в зависимости от степени загрязнения. Приступайте к промывке.
- **RINSE**- После обратной промывки выключите насос и установите клапан в положение RINSE. Запустите насос и дайте ему поработать примерно 1/2-1 минуту. Таким образом, вся грязная вода, образовавшаяся в результате обратной промывки, будет вымыта из фильтра в слив. Выключите насос, установите клапан в положение FILTER и снова запустите насос для нормальной фильтрации.
- **WASTE** - Используется для слива воды из фильтра, снижения уровня воды и удаления тяжелого мусора.
- **RECYCLE** - Вода из насоса напрямую поступает обратно в бассейн через клапан для циркуляции воды в бассейне.
- **OFF** - Используется для отключения всех потоков.

ВАЖНОЕ ПРИМЕЧАНИЕ: НЕ ВЫКЛЮЧАЙТЕ ФИЛЬТР, ЕСЛИ НАСОС РАБОТАЕТ.

- **WINTER** - Эта опция используется для предотвращения замерзания клапана фильтра в зимнее время.

5. Инструкция по эксплуатации насосов

См. рисунок 5

⚠ Примечание: Все насосы и клапаны проходят 100% испытание водой. В результате в них может остаться немного воды. Это нормальное явление.

⚠ ВНИМАНИЕ

- Установка и обслуживание данной фильтрующей установки должны производиться только квалифицированным специалистом. Неправильная установка может привести к поражению электрическим током и, как следствие, к повреждению имущества, серьезным травмам и даже смерти. Неправильная установка также аннулирует гарантию на изделие.
- Если гарантийный период на насос не истек, и насос неисправен, обратитесь к своему дилеру/по месту приобретения. В противном случае гарантия может быть аннулирована. См. гарантийную документацию, прилагаемую к насосу.
- Все электромонтажные работы должны выполняться квалифицированным электриком. Ни при каких обстоятельствах не пытайтесь самостоятельно ремонтировать фильтр и насос или части фильтрующей системы, если вы не являетесь квалифицированным электриком или техником, в целях вашей безопасности и во избежание повреждения изделия.

5.1. Расположение

Насос должен устанавливаться на достаточном расстоянии от бассейна и других источников воды, чтобы он не подвергался воздействию воды и влаги. Насос также должен располагаться в месте с удобным доступом для регулярного обслуживания и ремонта. Устанавливайте насос в хорошо проветриваемом и сухом месте, где исключены затопления.

5.2. Электромонтаж

Несмотря на то, что при разработке и производстве наших насосов мы используем самые современные технологии, пользователи должны соблюдать несколько простых мер предосторожности при установке, которые обеспечат долгие годы бесперебойной работы.

- Всасывающая линия насоса не должна быть короче 1 1/2 дюйма (40 мм в британской системе мер) или 50 мм в метрической системе мер.
- Всасывающая линия должна иметь как можно меньше изгибов и отводов. Убедитесь, что на линии всасывания нет воздушных пробок. Входное отверстие насоса должно быть расположено не менее чем на 30 см ниже уровня воды в бассейне.
- Установите фильтр и насос на прочном фундаменте, надежно закрепив насос болтами.
- Электрический кабель насоса должен быть подключен с надлежащим напряжением и током в соответствии с инструкциями по подключению.
- Все электромонтажные работы должны выполняться лицензированным электриком в соответствии с местными нормами и правилами.
- Двигатель должен быть заземлен.
- Вес водопроводных труб и фитингов не должен приходиться на насос.
- Пользователь/установщик должен обратить внимание на максимальный общий напор (Н. max) насоса (в метрах), указанный на этикетке насоса.
- Допустимая температура - выше 5°C и ниже 40°C. Не запускайте насос за пределами данного диапазона во избежание повреждения фильтра и трубопроводной системы.
- Поскольку базовая версия не имеет префильтра, необходимо подключить грязеуловитель на стороне всасывания, чтобы предотвратить засорение системы крыльчатки насоса крупными частицами грязи или волосами.

5.3. Важные замечания относительно электроснабжения

- Все электроприборы должны устанавливаться лицензированным и опытным электриком.
- Для каждого насоса требуется автоматический выключатель, чтобы изолировать его от электросети. Расстояние между разомкнутыми контактами автоматического выключателя должно составлять не менее 3 мм.
- Насос должен подключаться к электросети через разделительный трансформатор или через устройство защитного отключения (УЗО) с номинальным остаточным током не более 30 мА.
- Проверьте заводскую табличку насоса на наличие следующей информации: Напряжение, Сила тока и Цикл.
- Шнур питания, включая провод заземления, должен иметь качество 60245 IEC 66(H07RN-F).
- Соблюдайте минимальный размер, указанный в таблице технических характеристик.

5.4. Электрическое подключение

- Убедитесь, что информация на паспортной табличке соответствует источнику питания. Обратитесь к компетентному электрику, чтобы обеспечить монтаж проводки в соответствии с местными электротехническими нормами и правилами.
- Для каждого двигателя требуется либо выключатель с предохранителем, либо автоматический выключатель. Однофазный двигатель должен иметь встроенный термовыключатель.

5.5. Заполнение

Насос будет подавать и подавать воду в резервуар. Убедитесь, что воды поступает достаточно. Если воды в фильтрующем резервуаре не хватает, необходимо долить ее перед запуском.

- Снимите прозрачную крышку и наполните резервуар водой.
- Установите крышку на место, убедившись, что уплотнительное кольцо установлено правильно, и запустите насос.
- После запуска насоса он должен поработать несколько минут, прежде чем начнет фильтровать воду.

ВНИМАНИЕ

- Большая высота всасывания или длинные всасывающие линии требуют дополнительного времени для заполнения и могут серьезно повлиять на производительность насоса. Если насос не заполнен, повторите шаги 1 и 2 выше. Механические уплотнения, работающие всухую, быстро повреждаются и могут потребовать замены.
- Перед началом работы убедитесь, что в резервуаре фильтра всегда достаточно воды. Если вам не удастся заполнить насос, обратитесь к руководству по устранению неполадок.
- Перед запуском насоса убедитесь, что все всасывающие и напорные клапаны открыты, иначе он может быть поврежден.

Обслуживание и очистка

1. Техническое обслуживание

Необходимо регулярно проверять и чистить сетчатую корзину в фильтрующем баке.

- Снимите крышку и извлеките корзину.
- Удалите мусор и при необходимости прочистите шланг подачи воды.
- Проверьте прокладку крышки. При необходимости смажьте ее смазкой на основе силикона. Если она повреждена, замените ее.
- Замените сетчатый фильтр.
- Залейте воду в резервуар фильтра.
- Правильно установите уплотнительное кольцо.
- Установите крышку на место; затяните ее вручную.
- Включите насос.
- Если насос подвергается воздействию низких температур в холодном климате, будьте внимательны и проявляйте повышенную осмотрительность, чтобы избежать повреждений, вызванных погодными условиями.

- **ВНИМАНИЕ!** Не используйте насос в зимний период. Полностью слейте воду из насоса и храните его в безопасном и сухом месте. Не потеряйте сливную заглушку. Храните ее в безопасном месте, пока она не используется. Заглушку можно хранить в корзине фильтрующего резервуара.
- При повторном включении насоса убедитесь, что все уплотнения и прокладки находятся в рабочем состоянии. При необходимости смажьте их, а если не уверены в их состоянии, замените.
- Перед повторным включением убедитесь, что вал двигателя свободно вращается.

ВНИМАНИЕ!

- При подключении электрических кабелей к двигателю насоса будьте внимательны, правильно расположите их внутри соединительной коробки, убедитесь, что внутри коробки не осталось обрывков кабеля, прежде чем закрыть ее. Убедитесь, что провод заземления правильно подключен. При подключении двигателя следуйте схеме подключения, поставляемой с насосом.
- Будьте предельно внимательны, чтобы вода не попала в двигатель или электрические части.
- Соблюдайте основные правила техники безопасности, связанные с техническими характеристиками, настройками и использованием, даже если система фильтрации не используется по назначению.
- Перед запуском насоса проверьте настройку электрических защитных устройств двигателя. Убедитесь, что защитная изоляция от электрических и механических контактов правильно расположена и закреплена без повреждений.
- Перед тем как приступить к работе с насосом, обязательно выполните перечисленные ниже действия:
 - Выключите насос.
 - Заблокируйте пусковые устройства.
 - Проверьте и убедитесь в отсутствии напряжения в цепях, включая вспомогательные устройства и вспомогательные цепи.
 - Дождитесь полной остановки двигателя.
- Приведенный выше список следует считать важным, но не имеющим обязательной силы. В отдельных нормативных документах могут содержаться особые правила техники безопасности.

2. Регулярная проверка

- Убедитесь, что крепления механических частей и опорные винты насоса правильно и надежно зафиксированы.

- Убедитесь, что питающие кабели и изолирующие части находятся в правильном положении, должным образом закреплены и находятся в рабочем состоянии.
- Обратите внимание на температуру двигателя. Если фильтр горячий, немедленно отключите его.
- Если вы заметили вибрацию при работе насоса и системы фильтрации, а также при нагревании, обратитесь к дилеру или авторизованному техническому специалисту для ремонта перед дальнейшим использованием.

⚠ ОСТОРОЖНО!

- Не пытайтесь самостоятельно решать все вопросы, связанные с фильтром и насосом, включая обслуживание и ремонт, если вы не обладаете необходимой квалификацией. Следуйте инструкциям по установке, использованию и техническому обслуживанию, приведенным в данном руководстве.
- Если требуются дополнительные инструкции или возникают дополнительные проблемы, не стесняйтесь обращаться непосредственно к дистрибьютору или производителю насоса.

3. Поиск неисправностей

Проблема	Причина	Решение
Насос не наполняется водой	Утечка воздуха на всасывании	Убедитесь, что уровень воды в точке всасывания соответствует норме. Убедитесь, что в сетчатом фильтре и корзине нет мусора. Затяните все фитинги/соединения на стороне всасывания насоса, снимите и замените механическое уплотнение
	Отсутствие воды в насосе	Убедитесь, что фильтрующий резервуар заполнен
	Перекрыты клапаны или заблокированы трубопроводы	Откройте все клапаны в системе, очистите скиммер и корзину насоса, убедитесь, что крыльчатка насоса не забита мусором
Двигатель не запускается	Двигатель не подключен к источнику питания	Убедитесь, что все электрические переключатели включены. Убедитесь, что выключатели установлены правильно. Проверьте, правильно ли установлен таймер. Убедитесь в правильности подключения проводов двигателя к клеммам
	Насос заклинило	Отключите питание и проверните вал насоса; он должен вращаться свободно
Слабый поток	Фильтр загрязнен	Промойте или очистите картридж
	Скиммер и насос загрязнены	Очистите скиммер и сетчатый фильтр насоса
	Утечка воздуха на всасывании	см. "Решение 1"
	Перекрыт клапан или засорен трубопровод	см. "Решение 1"

Проблема	Причина	Решение
Двигатель работает с перегревом	Низкое или неправильное напряжение	Для решения проблемы обратитесь к опытному электрику. Обычно горячий на ощупь двигатель - это нормально. Однако при перегрузке или перегреве срабатывает защита от тепловой перегрузки, которая отключает его
	Установлен под прямыми солнечными лучами	Защищайте оборудование от прямых солнечных лучей и неблагоприятных погодных условий
	Плохая вентиляция	Не накрывайте и не размещайте двигатель в замкнутом пространстве
Шум во время работы насоса	Неисправный подшипник	По вопросам замены обратитесь к авторизованному электрику
	Утечка воздуха на всасывании	см. "Решение 1"
	Засор всасывающей системы	Найдите и прочистите засор
	Нарушение в работе крыльчатки	По вопросам ремонта или замены обратитесь к дилеру
	Кавитация	Необходимо улучшить всасывание, уменьшить высоту всасывания, уменьшить количество фитингов, увеличить размер трубы, увеличить давление нагнетания и уменьшить поток за счет дросселирования выпускного клапана
Двигатель отключается при перегрузке	Двигатель подключен неправильно	Обратитесь к авторизованному электрику для проверки и устранения неисправностей в проводке
	Низкое входное напряжение	Напряжение на двигателе не должно быть более чем на 6% выше или ниже напряжения, указанного на заводской табличке. Обратитесь к уполномоченному электрику для проверки напряжения. Убедитесь, что насос не работает от удлинителя. Сообщите о низком напряжении в местные органы власти
	Перегрузка из-за блокировки насоса или неправильного размера крыльчатки	По вопросам ремонта или замены обратитесь к дилеру

Технические характеристики насоса

Модель	Lagoon 250	Lagoon 400	Lagoon 550
Ном. мощность	220-240В, 50Гц, 250Вт	220-240В, 50Гц, 400Вт	220-240В, 50Гц, 550Вт
Класс защиты	IPX5	IPX5	IPX5
Макс. высота подачи (Qmax)	7900л/ч	10000л/ч	13200л/ч
Макс. напор	7.5м (0.75 бар)	10м (1 бар)	12м (1.2 бар)
Давление обр. промывки	0.45-0.5 бар	0.65-0.7 бар	0.78-0.85 бар
Размер всас./ напор. патрубка	1-1/2" внутр.резьба	1-1/2" внутр.резьба	1-1/2" внутр.резьба
Мин./макс. темп. жидкости	5°C/40°C	5°C/40°C	5°C/40°C
Размер коннектора шланга	32мм/38мм	32мм/38мм	32мм/38мм

Примечание. Значение давления обратной промывки указывает на необходимость выполнения обратной промывки, когда показания манометра достигают этого значения.

Технические характеристики резервуара

Модель	Объем бака (л)	Площадь фильтрации (м ²)	Заполнение песком	Количество фильтрующих шариков (г)	Размер фракции кварц. песка
10"	10	0.05	10	320	0.5 - 0.8мм; 0.7 - 1.2мм
12"	20	0.07	13	400	0.5 - 0.8мм; 0.7 - 1.2мм
14"	30	0.09	25	800	0.5 - 0.8мм; 0.7 - 1.2мм

Примечание: Кварцевый песок и фильтрующие шарики не входят в комплект поставки.

ТЕХНИЧЕСКИЕ ДАННЫЕ

