



SEVEN DP-7577-FHDW-IPS

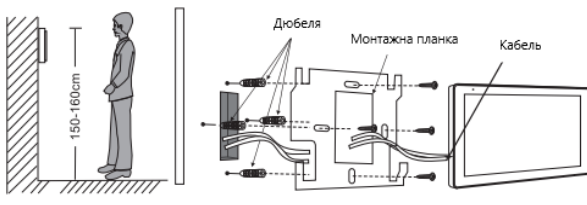
Wi-Fi відеодомофон з кольоровим сенсорним дисплеєм.



Характеристики

Екран	7" 10.1"
Роздільна здатність	1024x600x3RGB
Стандарт	PAL/NTSC
Режим виклику	Двостороння розмова
Час розмови	>120S
Споживання в режимі очікування <u>макс.</u>	Мах300mA
Робочий струм <u>макс.</u>	Мах800mA
Джерело живлення	<u>Зовнішній імпульсний блок живлення (DC12V-15V)</u> <u>Вбудований блок живлення - додатково</u>
Робоча <u>температура</u>	0°+50 С
Спосіб установки	Поверхневий монтаж
Максимальна ємність SD-карти	128GB(FAT) ≥Клас 10
Формат відео	AHD/CVI/TVI/CVBS
Роздільна здатність	1080P/960P/720P/480P

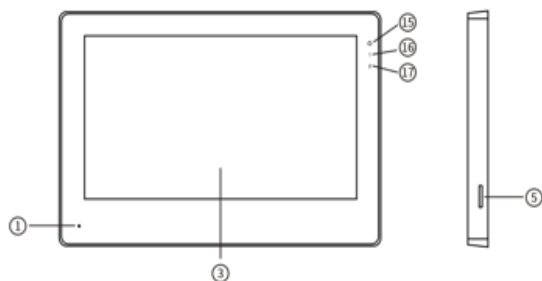
Встановлення



Примітки :

- 1: Будь ласка, тримайтеся подалі від пристроїв з інтенсивним випромінюванням: телевізор, відеореєстратор тощо.
- 2: Не розбирайте пристрій самостійно, щоб уникнути ураження електричним струмом.
- 3: Не кидайте, не трясіть і не стукайте пристрій, інакше це призведе до пошкодження елементів.
- 4: Виберіть найкраще положення для встановлення, горизонтальний огляд становить 150 см.
- 5: Будь ласка, вимкніть живлення перед установкою.
- 6: Тримайте пристрій на відстані більше 30 см від джерела змінного струму, щоб уникнути перешкод.
- 7: Тримайте пристрій подалі від води, магнітного поля та хімічних речовин.

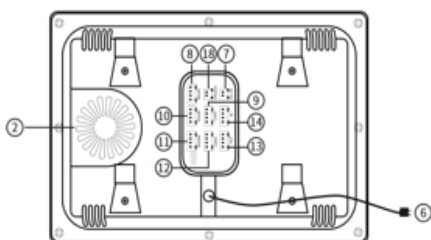
Короткий опис пристрою



Сенсорний екран




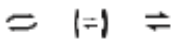







Сенсорні клавіші



Задня сторона

1	Мікрофон
2	Динамік
3	TFT-LCD
4	Функціональна кнопка
5	Слот для SD-карти
6	AC-IN (100-240V)
7	DC-IN:12V-15V
8	RJ45 (додатково)
9	Камера 1
10	Панель 1
11	Панель 2
12	Камера 2
13	OUT, вихід на додатковий монітор
14	Input , вхід з додаткового монітору
15	Індикатор живлення
16	Індикатор панелі 1
17	Індикатор панелі 2
18	Інтерфейс додаткового замка

Функції клавiш

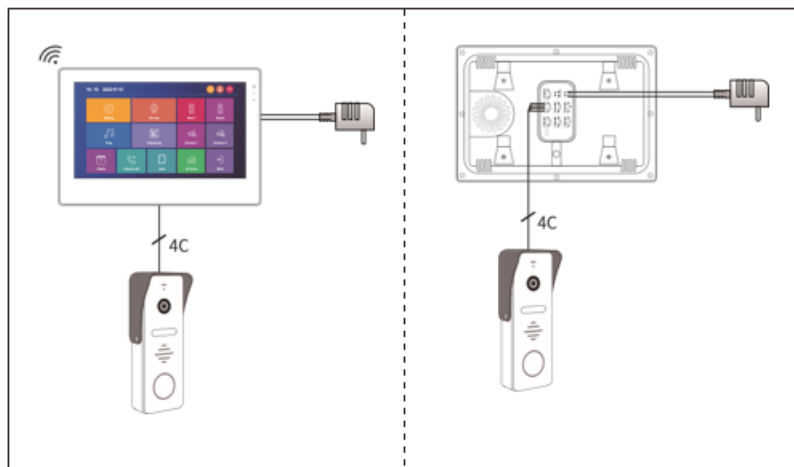
	Індикатор живлення
1	Індикатор панелі 1
2	Індикатор панелі 2
	Інтерком, внутрішні дзвінки
	Перегляд відео з панелі або камери
	Відкрити замок
	Управління додатковим замком
	Розпочати чи завершити дзвінок
	1: Збільшити або вгору 2: Почати запис відео
	Вхід в меню
	1: Зменшення або вниз 2: Зробити фото

Опис функцій іконок сенсорного екрану

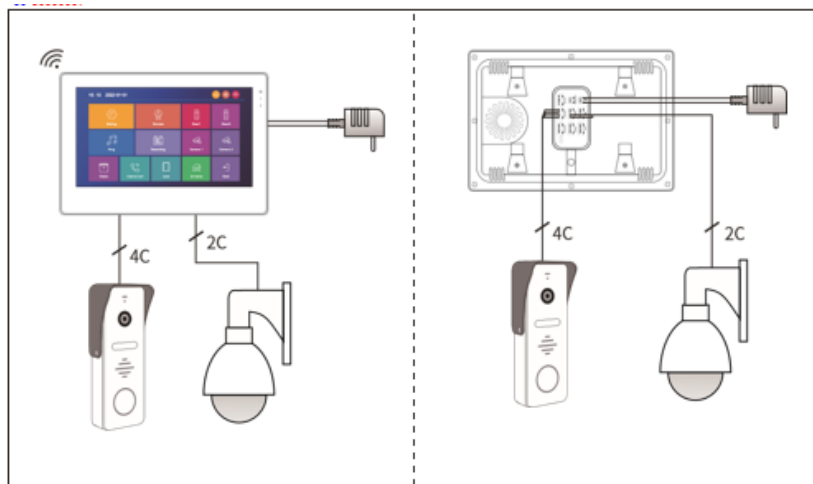
	Налаштування системи
	Налаштування параметрів пристроїв
	Налаштування мелодії дзвінка
	Відтворення файлів запису
	Відтворення мультимедіа
	Переадресація виклику
	Управління замком
	Режим «Вдома»
	Режим «Не вдома»
	Режим «Сну»
	Викличні панелі
	Камери відеоспостереження

Схеми підключення

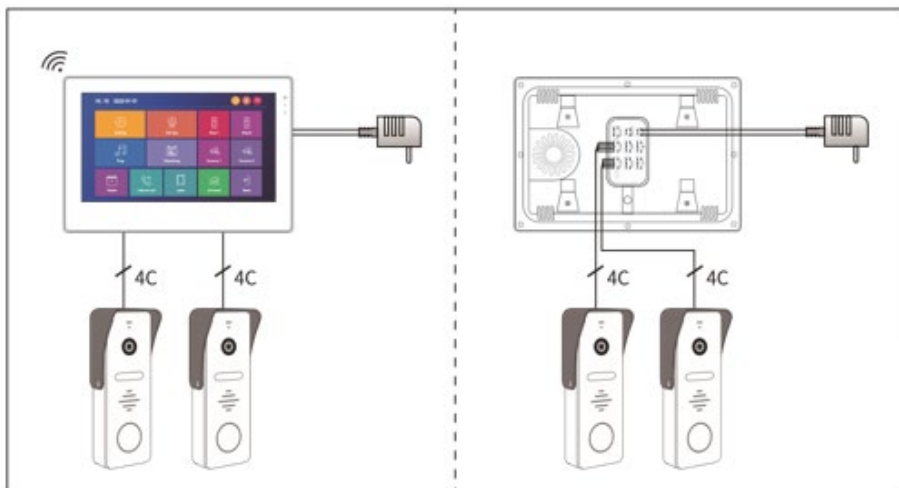
1 монітор + 1 панель



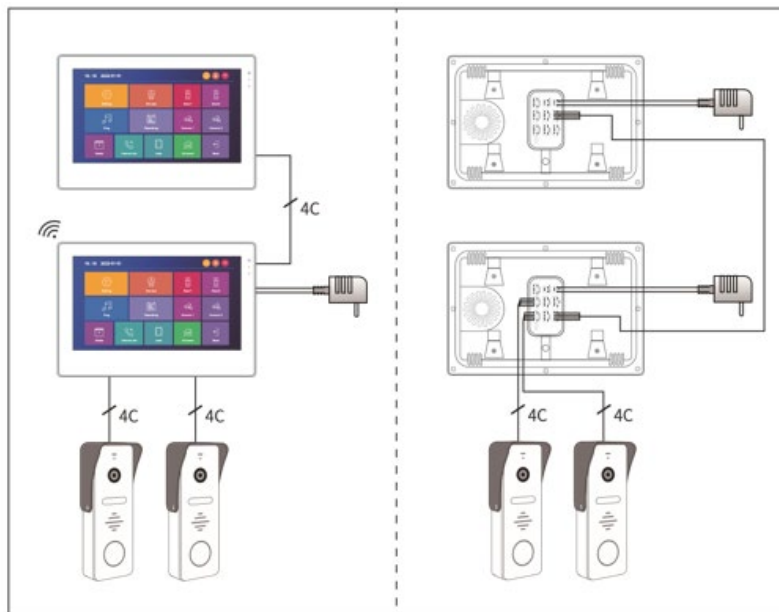
1 монітор + 1 панель + 1 камера



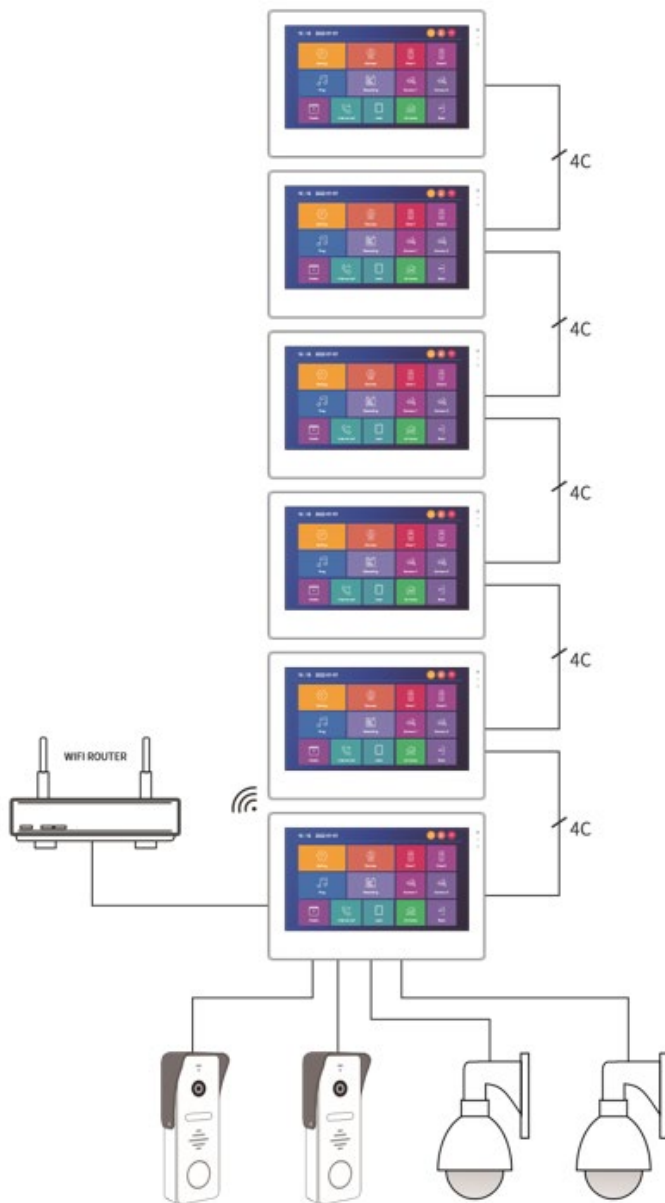
1 монітор + 2 панелі

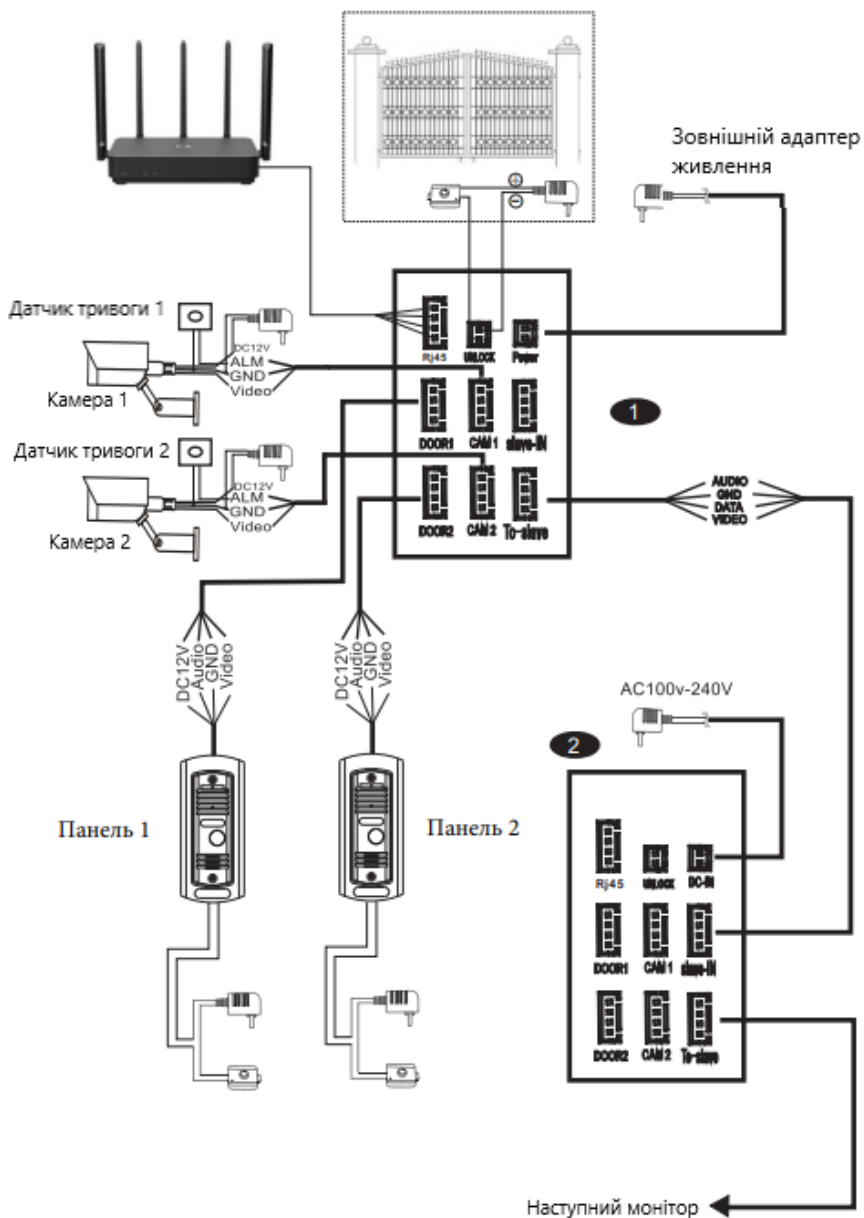


1 монітор + додатковий монітор + 2 панелі

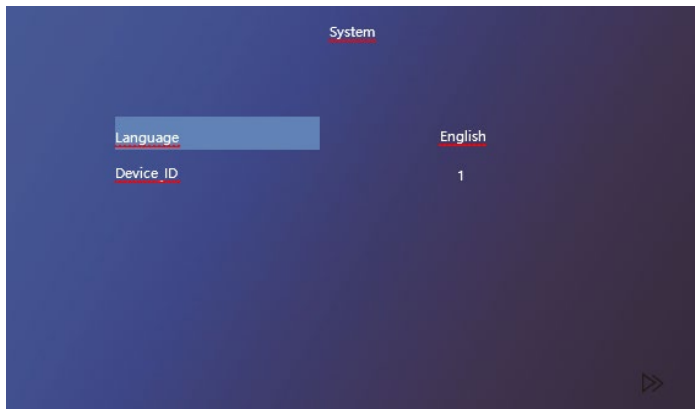


1 монітор + 5 дод. моніторів + 2 панелі + 2 камери + роутер

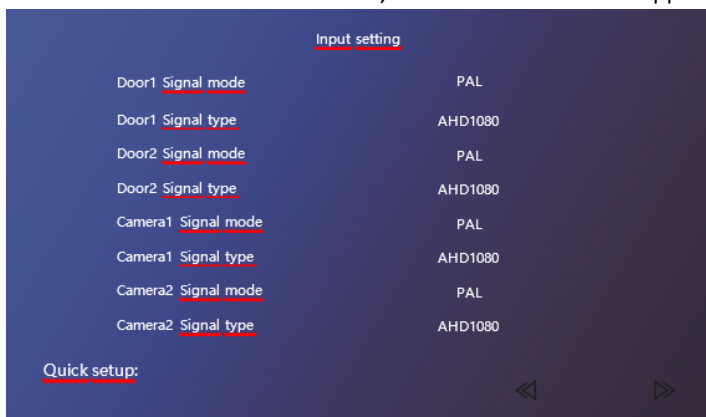




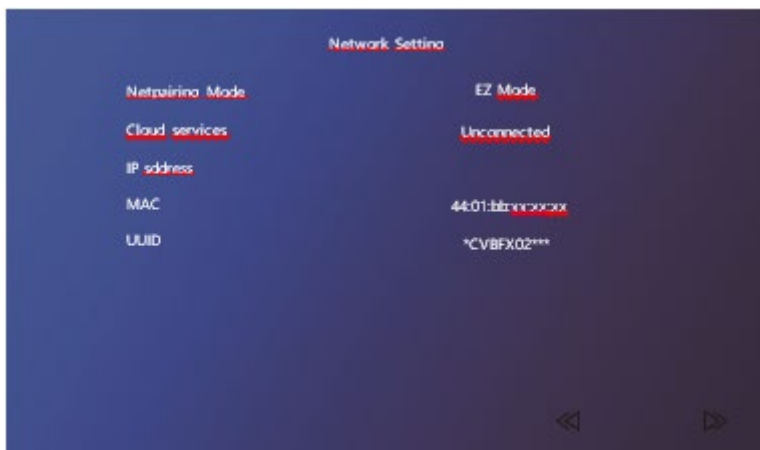
1.Стандартні налаштування: виберіть мову та номер пристрою



Зверніть увагу: ідентифікатор пристрою є важливою конфігурацією обладнання в системі. Він повинен бути налаштований правильно, інакше він не буде працювати належним чином. Якщо поточний пристрій підключено до іншого монітора з номером 1, йому потрібно встановити значення 2, а іншим відповідно 3/4/5/6




Якщо ви не можете точно визначити формат PAL або NTSC вхідного сигналу, ви можете скористатися функцією автоматичного визначення.



2. Встановіть додаток Tuya Smart та зареєструйте користувача


Install the free APP "Tuya Smart" "Smart Life", Start controlling your smart home.



- Snapshot
- Intercom
- Video record
- Doorbell door unlock
- Channel switching
- Monitor door unlock

Any visitors or guests can be reached anytime and anywhere by mobile.

ANDROID APP ON Google play
Download on the App Store

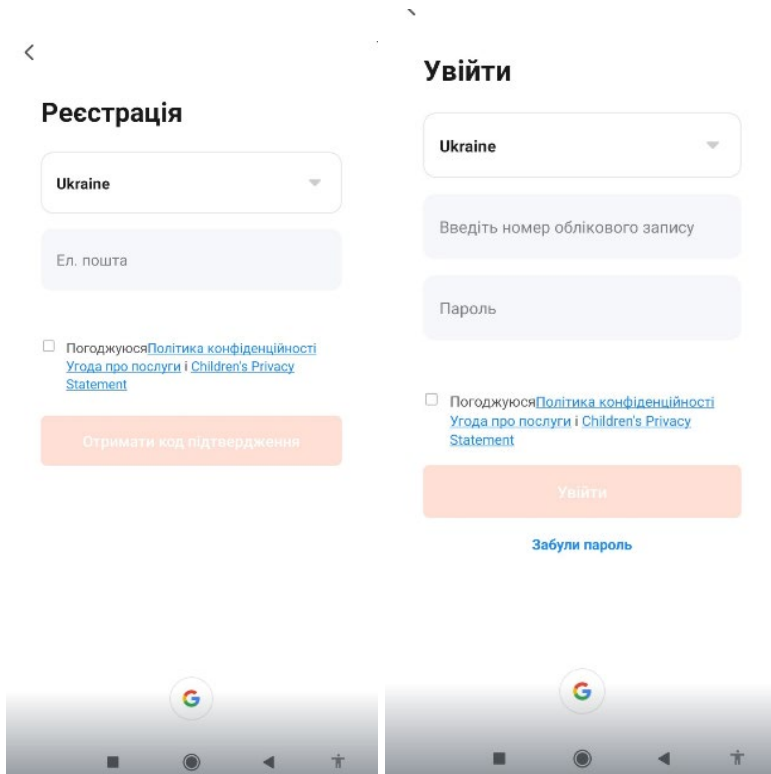


Завантажити додаток можна, відсканувавши QR-код :

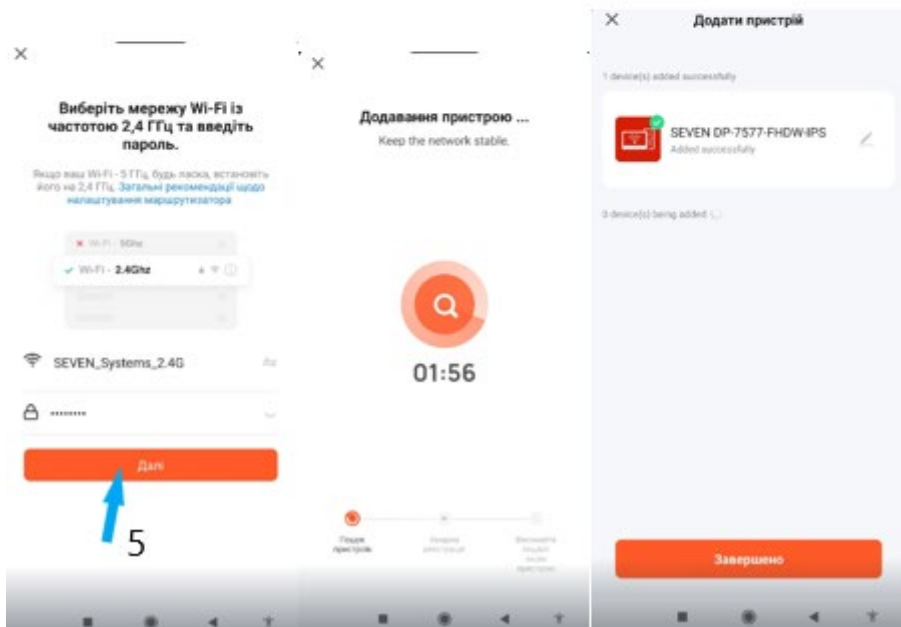
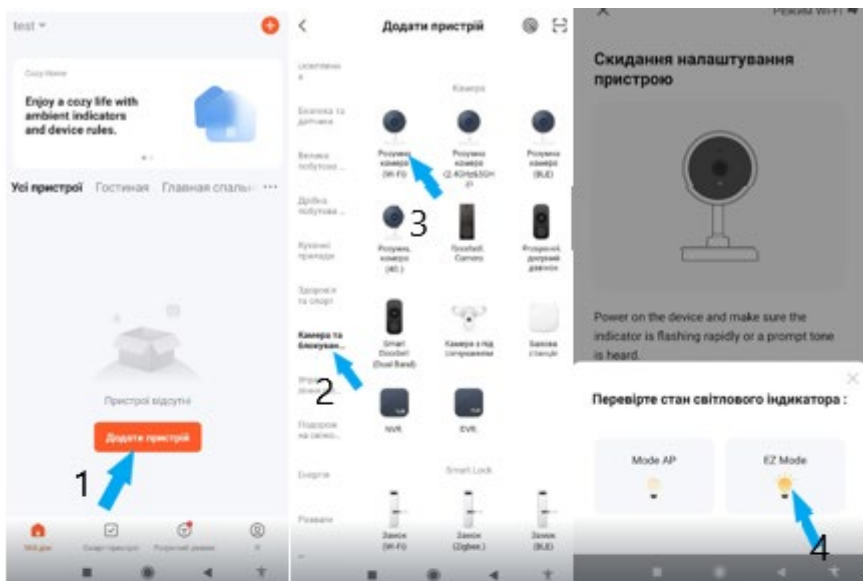


Tuya Smart app

Новий користувач реєструється відповідно до інструкції, або якщо ви вже маєте обліковий запис, будь ласка, увійдіть в нього.



2. Режим EZ (використовує лише мобільний телефон для підключення монітору до Wi-Fi). Як додавати пристрій показано нижче:



1. Натиснути «Додати пристрій».
2. Обрати категорію «Камера та блокування».
3. Обрати пристрій для додавання «Розумна камера Wi-Fi» та обрати в правому верхньому куті «Режим Wi-Fi».
4. Обрати режим EZ.
5. Внести дані про свою мережу Wi-Fi і натиснути «Далі».

Примітка:

* Краще вимкнути потік даних при підключенні до мережі, використовувати Wi-Fi зв'язок. Спочатку використовуйте Wi-Fi, щоб перевірити, чи є мережа безперебійною, сигнал має бути вище 90%, оскільки режим EZ використовує режим трансляції, а високий сигнал покращить з'єднання.

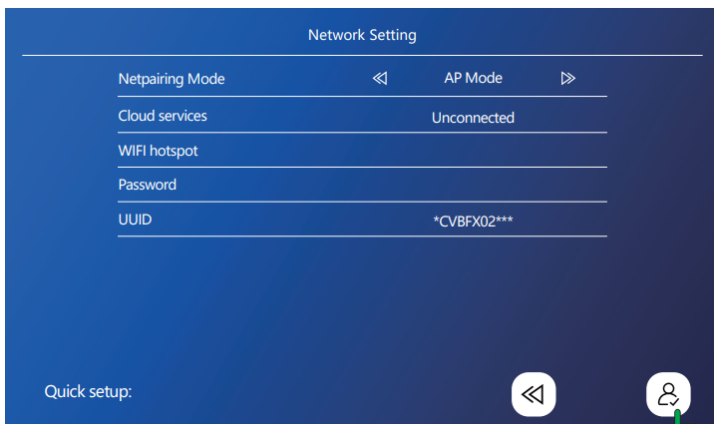
* Будь ласка, обирайте мережу Wi-Fi 2,4 ГГц, цей пристрій не працюватиме з мережами Wi-Fi 5 ГГц.(або комбінованими один SSID на обидва діапазони).

* Не підключайте більше двох пристроїв одночасно до одного маршрутизатора, інакше вони будуть перехресно кодувати один одного. Ви можете вимкнути один з них, а потім підключити інший.

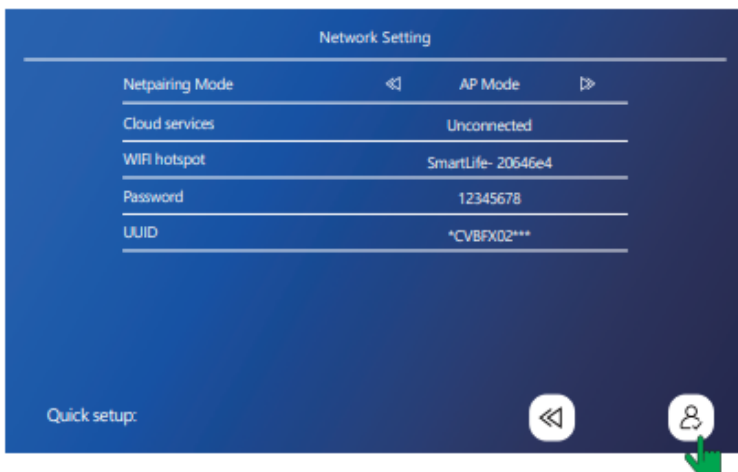
* Методи шифрування деяких старих маршрутизаторів Wi-Fi відносно старі і не підтримують режим EZ, в цьому випадку ви можете підключитися тільки за допомогою режиму точки доступу.

3. Режим AP

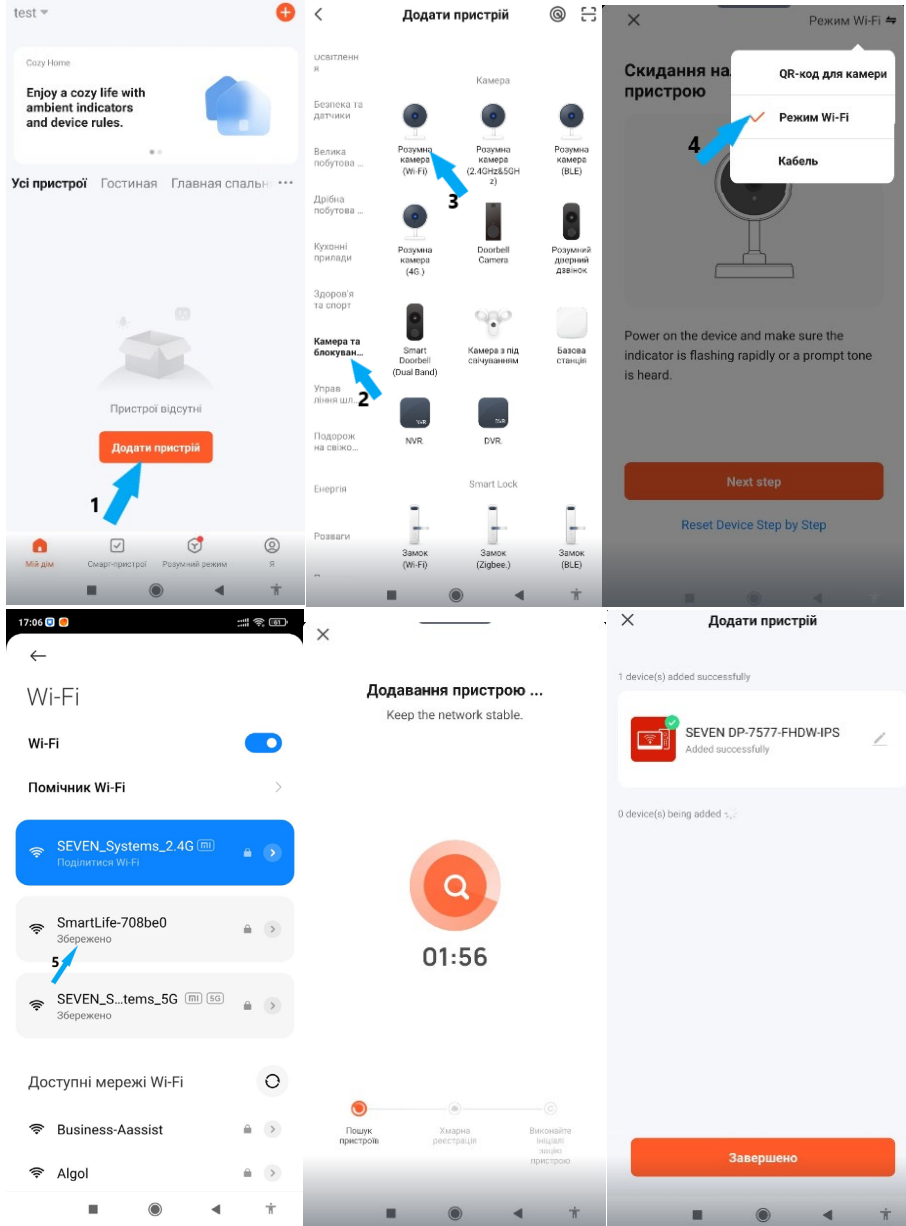
Для швидкого налаштування інтерфейсу та налаштування режиму точки доступу в пристрої перейдіть в (Налаштування>Мережевий інтерфейс), де є можливість переключити режим з EZ на AP. Після зміни режиму пристрій перезавантажиться.



Після перезапуску, як буде запропоновано, по черзі увійдіть в наступний інтерфейс

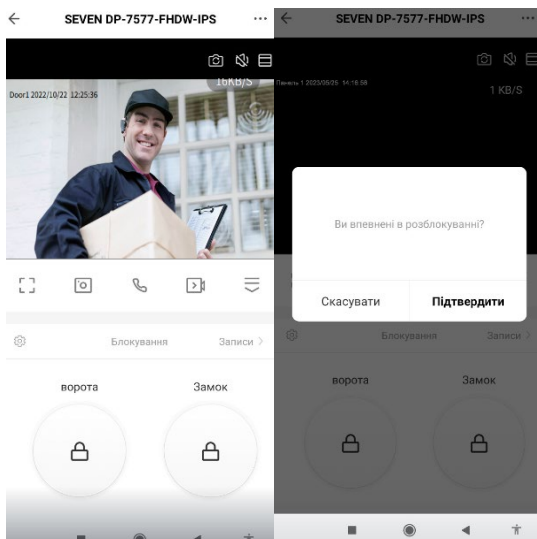


В додатку TuYa Smart пристрій додається таким чином:



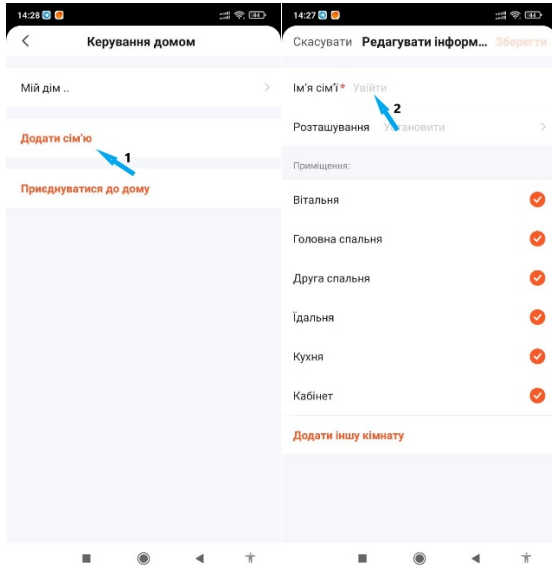
1. Натиснути «Додати пристрій».
2. Обрати категорію «Камера та блокування».
3. Обрати пристрій «Розумна камера Wi-Fi».
4. Обрати «Режим Wi-Fi» у правому верхньому куті та натиснути «AP mode».
5. Підключитись до створеної пристроєм точки доступу Wi-Fi.
****Назва точки доступу Wi-Fi збігається з назвою інтерфейсу, а пароль 12345678**
6. Повернутись у додаток, дочекатись закінчення процесу додавання пристрою.

Відкривання дверей

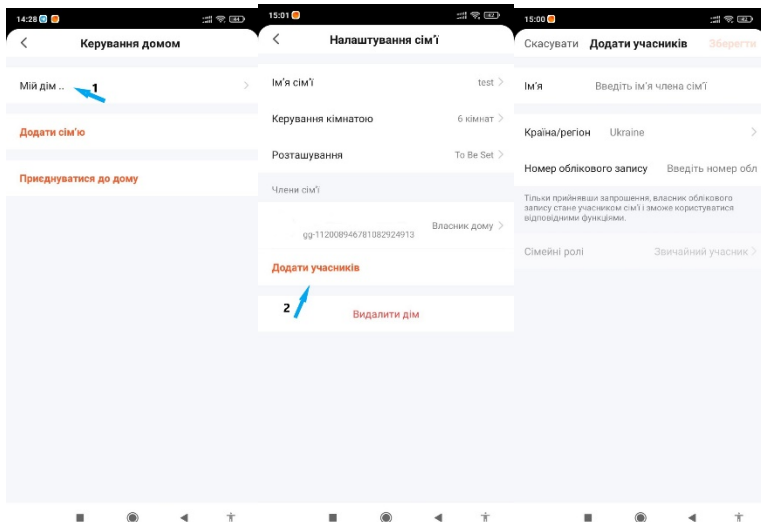


Створення будинку та додавання учасників

Крок 1: Створіть будинок (встановлення назви будинку).

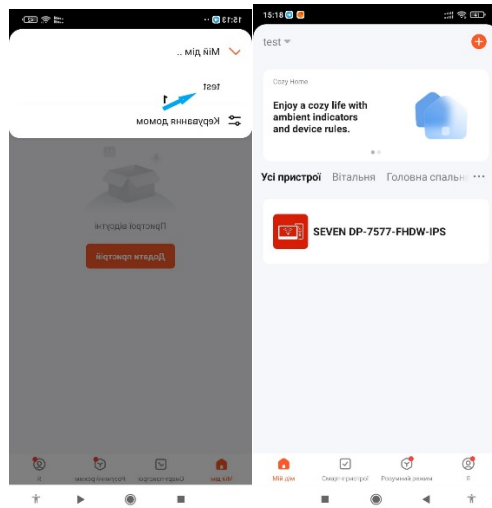


Крок 2: Додайте учасника (введіть обліковий запис ТУЮ учасника).

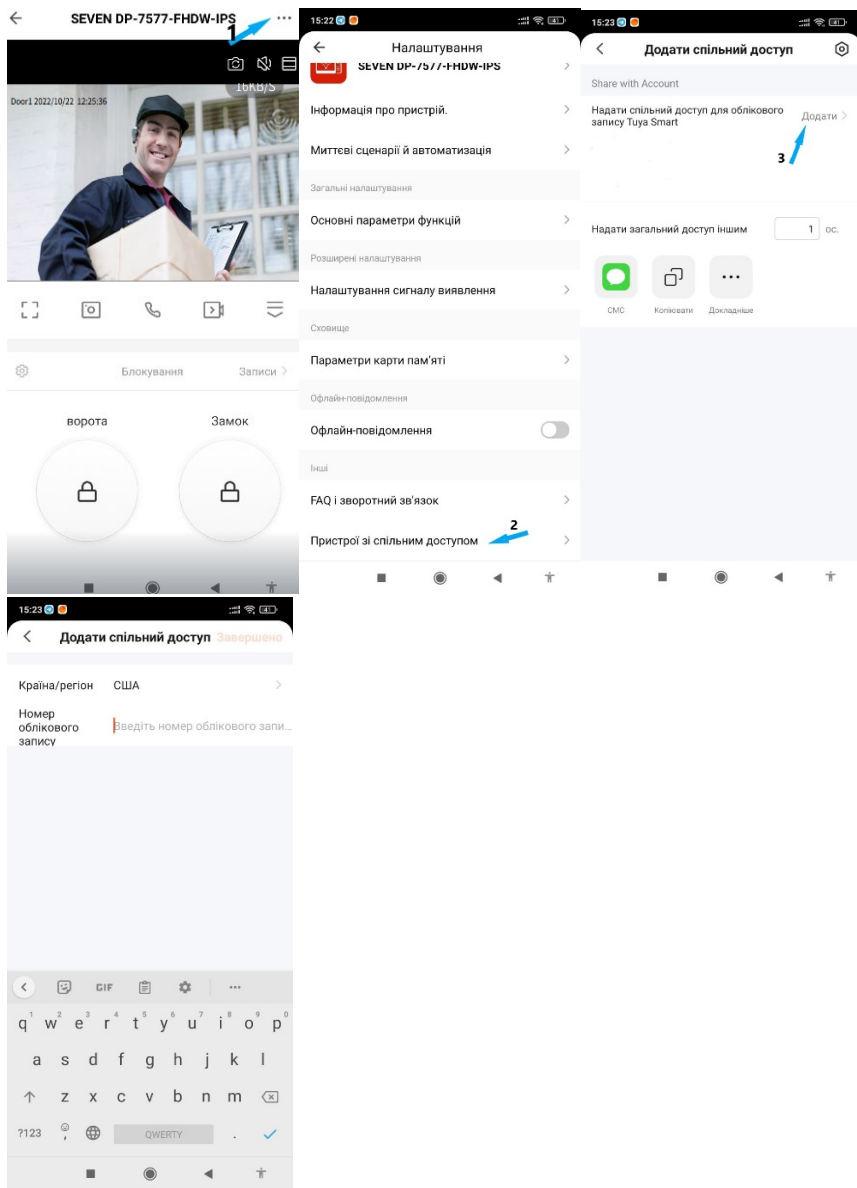


**Учасник, якого додано в будинок, отримає сповіщення з пропозицією прийняти запрошення чи відмовитись від нього.

Крок 3: Виберіть будинок і додайте пристрій.



Додати спільний доступ



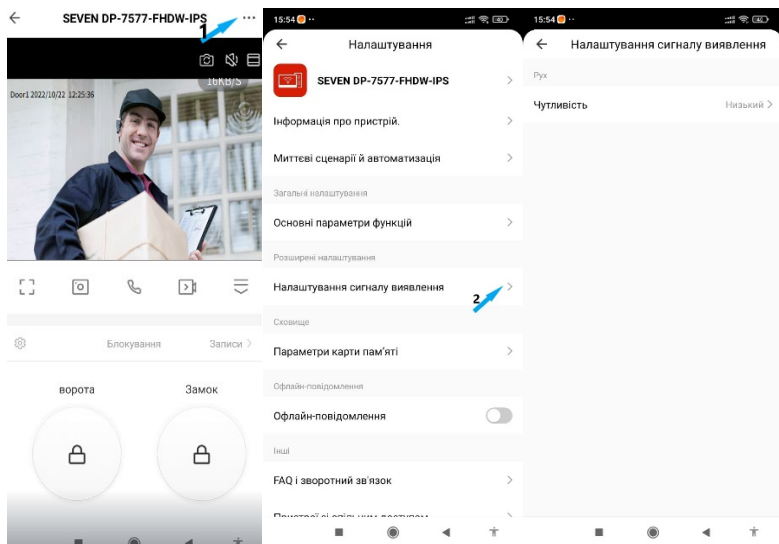
**** Важливо! Облікові записи, яким надано спільний доступ до пристрою, не мають функції відкриття замку.**

Функція виявлення руху (налаштування на телефоні чи смартфоні)

Вставте SD-карту для підтримки функції детектора руху



Налаштування на смартфоні (Не забудьте увімкнути Push-сповіщення на своєму смартфоні та в додатку).

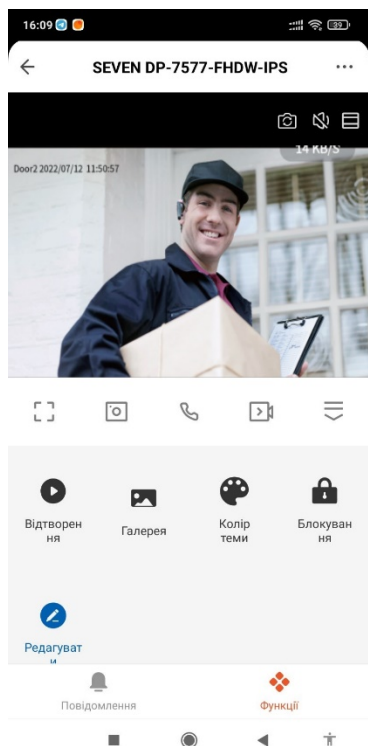














Вказівки щодо використання додатку

1: Якщо пристрій було успішно підключено до користувача, користувачеві потрібно видалити пристрій у додатку, перш ніж додавати його іншому користувачеві.

2: Якщо потрібно повторно додати пристрій у додаток, спочатку видаліть його зі списку ваших пристроїв та поверніть до заводських налаштувань.

Описання функцій додатку



	Перемикання каналів
	Звук
	Масштаб
	На весь екран
	Зробити скріншот
	Прийняти виклик
	Зробити запис відео
	Відтворення з SD-карти
	Галерея
	Світлий / Темний режим
	Відкрити замок
	Хмарний сервіс

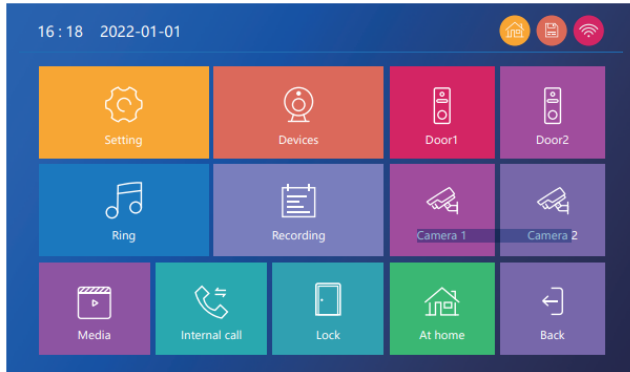
Інструкція по роботі з меню пристрою



1		Червоний колір означає, що стан каналу - детекція руху увімкнена, а сірий - що детекцію руху для цього каналу вимкнено
2		1: У домашньому режимі, нормальний робочий стан. 2: Не в домашньому режимі (надсилання сповіщень у додаток, відвідувачі можуть записати повідомлення з відео) 3: Сплячий режим (надсилання сповіщень у додаток, виклична панель та домофон не будуть дзвонити)
3		Індикація стану з'єднання з мережею
4		Журнал викликів
5		Журнал повідомлень
6		Файли записів виявлення руху
7		Журнал тривоги

Стили меню

1. Windows10



2. Android



3. Стандартний



Налаштування



1. Система

- Система підтримує до 128G SD-карти (не входить до комплекту). При використанні 16/32G TF-карти, будь ласка, відформатуйте у FAT32 на комп'ютері перед використанням. При використанні 64/128G TF карти, будь ласка, відформатуйте її в EXFAT на комп'ютері перед використанням.

- Будь ласка, вставте SD-карту в гніздо для SD-карти на внутрішньому моніторі. Зверніть увагу, що без SD-карти не буде працювати функція виявлення руху, і записи не можуть бути збережені у внутрішньому моніторі. А також не працюватиме функція цифрового кадру та функція мультимедіа.

- Відновлення заводських налаштувань: Усі встановлені параметри буде відновлено до заводських налаштувань. Зверніть увагу, що пристрій необхідно видалити з акаунта, перш ніж його можна буде використовувати знову, інакше його не можна буде додавати та використовувати з іншими акаунтами.

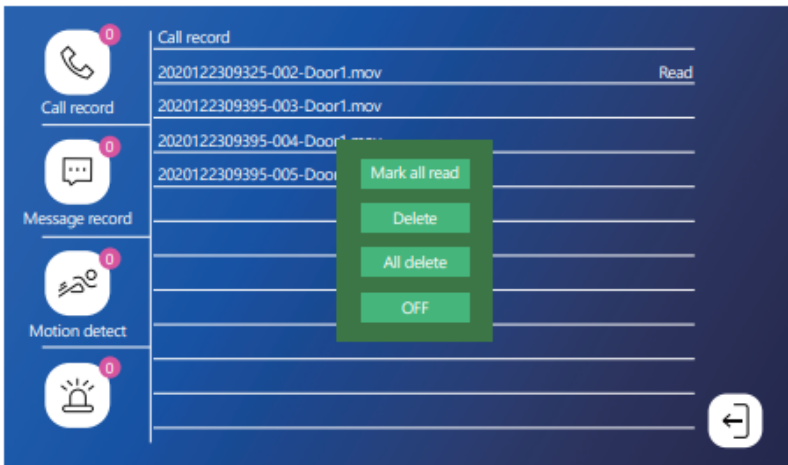
2. Час

- Якщо режим очікування вимкнений, екран домофону буде гаснути через 10 секунд бездіяльності.
- У режимі очікування на екрані відобразатиметься годинник.

3. Фоторамка

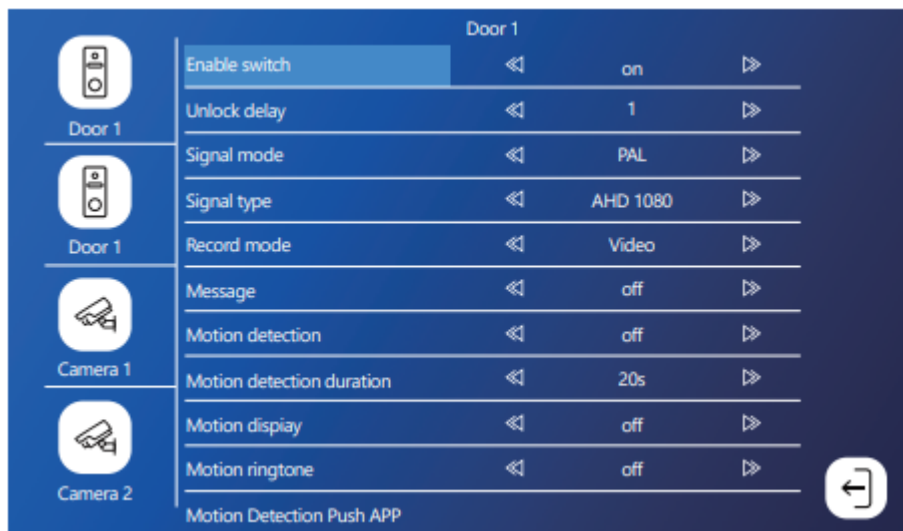
- Файл зображення для фоторамки необхідно скопіювати в папку Digital Frame, роздільна здатність зображення не має бути більшою за: 2526x1576, формат - JPEG.
- Функція цифрової фоторамки не може працювати за увімкненої функції виявлення руху.
- Для видалення, натисніть і утримуйте файл, щоб відкрити підменю, виберіть "Видалити" або "Видалити все". Клацніть файл, щоб увійти в інтерфейс відтворення.

Записи



Натисніть на файл для безпосереднього відтворення, довго натискайте на файл, щоб увійти в режим видалення/читання.

Пристрої



- Якщо канал вимкнути, він буде пропущений під час перегляду з головного екрана.

Застосунок також не відобразить цей канал.

- При виявленні руху на цьому каналі, фоторамка і фонові музика будуть тимчасово вимкнуті.

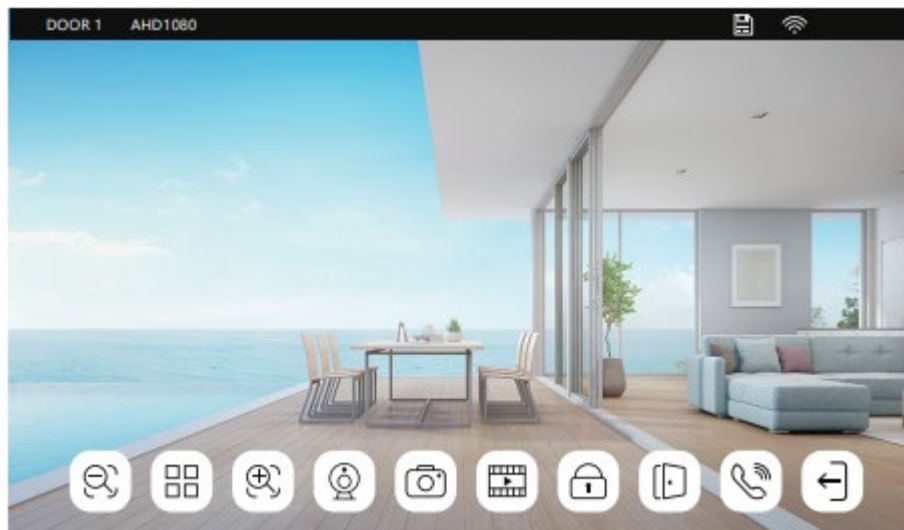
- Є можливість вимкнути сповіщення на телефон у разі виявлення руху з цього каналу.



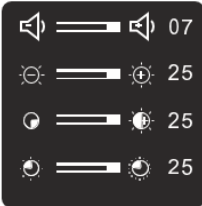









Дзвінок



- Мелодія кожного каналу може бути встановлена на три періоди часу, а також різний тип мелодії і гучність, але слід зазначити, що не повинно бути проміжків і перекриттів між трьома часовими періодами, інакше система буде відтворювати параметри за замовчуванням.
- Зверніть увагу, що гучність дверного дзвінка не може бути більшою за гучність внутрішнього блоку.

Опис піктограми відеоінтерфейсу



	Зменшити <u>зум</u>
	 <p>Гучність ,яскравість, контрастність, насиченість</p>
	<u>Збільшити зум</u>
	Переключення на наступний канал
	Зробити фото
	Почати запис відео
 	Відкрити Двері1/ Двері2
	Відкрити додатковий замок
 	Почати , завершити розмову

Примітки до дротових з'єднань

Звертайте увагу на позначення роз'єму на наклейці домофона, щоб уникнути неправильного під'єднання. Ефективність роботи пристрою безпосередньо залежить від якості використовуваних проводів.

Вимоги до лінії зв'язку:

1. 4х провідний неекраниваний або екраниваний одножильний кабель.
2. Ефективна відстань від зовнішньої камери до найдалшого внутрішнього монітора:

Відстань < 30 м (4x0,4 мм) Відстань < 60 м (4x0,65 мм)



3. Якщо ви хочете збільшити відстань понад 60 м, найкраще вибрати кабель із товстою мідною жилою, екраниваний дріт або 3-жильний звичайний неекраниваний дріт + відеокабель 75-3. Підключіть клему екрана до GND.

Трижильний неекраниваний кабель + відеокабель SYV75-3

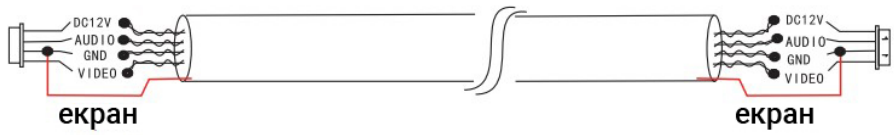


Вбудований кабель для відеоспостереження зі шнуром живлення (2x0,5 мм + 75-3)



4. Якщо користувач хоче використовувати мережевий кабель CAT5 або CAT6, ефективна відстань від зовнішньої камери до найдалшого внутрішнього монітора буде обмежена. Для неекраниваного мережевого кабелю відстань до 20 м. Для екраниваного мережевого кабелю відстань до 40 м. Тому не рекомендується використовувати мережевий кабель CAT5 або CAT6. Мережевий кабель CAT5 або CAT6 складається з 4 пар кручених пар (8 проводів), тут одна пара кручених пар буде використовуватися як один кабель: зелений і білий + зелений, коричневий

і білий + коричневий, помаранчевий і білий + помаранчевий, синій і білий + синій.



**** Якщо це екранований дрiт, вiн має бути пiд'єднаний до GND**