



ОСЬОВИЙ ВЕНТИЛЯТОР
Посібник користувача

www.ventilation-system.com



Квайт



VENTS

ЗМІСТ

Комплект поставки	6
Короткий опис.....	6
Опис опцій вентилятора	6
Правила експлуатації.....	7
Структура умовного позначення.....	7
Монтаж.....	8
Налаштування роботи вентилятора	8
Технічне обслуговування	10
Правила транспортування	10
Гарантії виробника	11

Чинний посібник користувача є основним експлуатаційним документом, призначеним для ознайомлення технічного, обслуговуючого та експлуатуючого персоналу.

Посібник користувача містить відомості про призначення, склад, принцип роботи, конструкцію осьового вентилятора Квайт та всіх його модифікацій.

Технічний та обслуговуючий персонал повинен мати теоретичну та практичну підготовку з систем вентиляції та виконувати роботи згідно з правилами охорони праці й будівельними нормами та стандартами, що діють на території держави.

Інформація, наведена в цьому посібнику, є чинною на момент підготовки документа. У зв'язку з безперервним розвитком продукції компанія залишає за собою право в будь-який час вносити зміни до технічних характеристик, конструкції або комплектації виробу.

Жодна з частин цієї публікації не може бути відтворена, передана або збережена в інформаційно-пошукових системах, а також перекладена іншими мовами в будь-якій формі без письмової згоди компанії.



**ПЕРЕД УСТАНОВЛЕННЯМ ВИРОБУ УВАЖНО ОЗНАЙОМТЕСЯ З ЦИМ ПОСІБНИКОМ.
ДОТРИМАННЯ ВИМОГ ПОСІБНИКА КОРИСТУВАЧА СПРИЯЄ ЗАБЕЗПЕЧЕННЮ НАДІЙНОЇ
ЕКСПЛУАТАЦІЇ ВИРОБУ ВПРОДОВЖ УСЬОГО СТРОКУ ЙОГО СЛУЖБИ. ЗБЕРІГАЙТЕ ПОСІБНИК
КОРИСТУВАЧА ВПРОДОВЖ УСЬОГО СТРОКУ СЛУЖБИ ВИРОБУ, ОСКІЛЬКИ В НЬОМУ
ВИКЛАДЕНО ВИМОГИ ДО ОБСЛУГОВУВАННЯ ВИРОБУ**



**ДОТРИМУЙТЕСЯ ВИМОГ ЦЬОГО ПОСІБНИКА КОРИСТУВАЧА
ДЛЯ ЗАБЕЗПЕЧЕННЯ ТРИВАЛОЇ БЕЗПЕРЕБІЙНОЇ РОБОТИ ВИРОБУ**

Усі дії, пов'язані з підключенням, налаштуванням, обслуговуванням та ремонтом виробу, проводити лише при знятій напрузі мережі.

До обслуговування та монтажу допускаються особи, які мають право самостійної роботи на електроустановках з напругою електроживлення до 1000 В, після вивчення цього посібника користувача.

- Однофазна мережа, до якої підключається виріб, повинна відповідати чинним нормам.
- Стаціонарна електропроводка повинна бути обладнана автоматичним вимикачем.
- Підключення необхідно здійснювати через автоматичний вимикач QF, вбудований у стаціонарну проводку. Проміжок між контактами автоматичного вимикача на всіх полюсах має становити не менше 3 мм.
- Перед установкою вентилятора переконайтеся у відсутності пошкоджень крильчатки, корпусу, решітки, а також у відсутності в корпусі вентилятора сторонніх предметів, які можуть пошкодити лопаті крильчатки.
- Під час монтажу вентилятора не допускайте стискання корпусу! Деформація корпусу може призвести до заклинювання крильчатки та підвищеного шуму.
- Забороняється використовувати виріб не за призначенням та здійснювати будь-які модифікації чи дороблення.
- Необхідно вживати заходів для запобігання потраплянню диму, чадних газів та інших продуктів

горіння до приміщення через відкриті димоходи та інші протипожежні пристрої, а також виключити можливість появи зворотного потоку газів від пристроїв, які використовують газове чи відкрите полум'я.

- Переміщуване в системі повітря не повинно містити пилу, твердих домішок, а також липких речовин та волокнистих матеріалів.
- Забороняється використовувати виріб у легкозаймистому та вибухонебезпечному середовищі, яке містить, наприклад, випари спирту, бензину, інсектицидів.
- Не закривайте і не загороджуйте всмоктувальний та випускний отвори виробу, щоб не перешкоджати оптимальному потоку повітря.
- Не сідайте на виріб та не кладіть на нього будь-які предмети.
- Цим виробом можуть користуватися діти 8 років і старше, а також особи з обмеженими фізичними, сенсорними або розумовими здібностями або з недостатнім досвідом та знаннями за умови, що вони при цьому перебувають під наглядом або проінструктовані щодо безпечного використання виробу та визнають можливі ризики.
- Дітям забороняється гратися з виробом.



**ПІСЛЯ ЗАКІНЧЕННЯ СТРОКУ ЕКСПЛУАТАЦІЇ ВИРІБ ПІДЛЯГАЄ ОКРЕМІЙ УТИЛІЗАЦІЇ.
НЕ УТИЛІЗУЙТЕ ВИРІБ ІЗ НЕВІДСОРТОВАНИМИ ПОБУТОВИМИ ВІДХОДАМИ!**

КОМПЛЕКТ ПОСТАВКИ

Вентилятор	— 1 шт.
Шурупи з дюбелями	— 4 шт.
Викрутка пластикова (тільки для моделей із таймером)	— 1 шт.
Посібник користувача	— 1 шт.
Коробка пакувальна	— 1 шт.

КОРОТКИЙ ОПИС

Виріб являє собою осьовий вентилятор для витяжної вентиляції невеликих та середніх побутових приміщень, які опалюються в зимовий період. Вентилятор виготовляється для каналу діаметром 100, 125 мм. Вентилятори діаметром 100 та 125 мм оснащені одношвидкісним двигуном. Вентилятор обладнаний клапаном, який запобігає зворотному потоку повітря при вимкненому вентиляторі.

ОПИС ОПЦІЙ ВЕНТИЛЯТОРА

Квайт В

Вентилятор вмикається та вимикається за допомогою вбудованого шнуркового вимикача.

Квайт Т

Після вимкнення вимикача, наприклад, освітлення вентилятор продовжує працювати протягом часу, заданого таймером затримки вимкнення, від 2 до 30 хвилин.

Квайт Т1

Після увімкнення вимикача, наприклад, освітлення вентилятор вмикається через проміжок часу, заданий таймером затримки увімкнення, від 0 до 2 хвилин. Після вимкнення вимикача вентилятор продовжує працювати протягом часу, заданого таймером затримки вимкнення, від 2 до 30 хвилин.

Квайт ТН

Вентилятор вмикається у разі перевищення заданого рівня вологості у приміщенні від 60 до 90 %.

Після зниження рівня вологості до встановленого значення вентилятор продовжує працювати протягом часу, заданого таймером затримки вимкнення, від 2 до 30 хвилин. Після вимкнення вимикача вентилятор продовжує працювати протягом часу, заданого таймером затримки вимкнення, від 2 до 30 хвилин.

Квайт ТР

Вентилятор вмикається у разі спрацювання датчика руху. Датчик руху має зону дії від 1 до 4 метрів та кут огляду 100°. Після припинення реєстрації руху вентилятор продовжує працювати протягом часу, заданого таймером затримки вимкнення, від 2 до 30 хвилин.

ПРАВИЛА ЕКСПЛУАТАЦІЇ

Вентилятор призначений для підключення до однофазної мережі змінного струму напругою 220...240 В/50 Гц. Напрямок руху повітря має збігатися зі стрілкою на корпусі вентилятора.

Ступінь захисту від доступу до небезпечних частин та від проникнення води – IP34.

Вентилятор дозволяється експлуатувати за температури навколишнього повітря від +1 °С до +45 °С.

За типом захисту від ураження електричним струмом виріб належить до приладів II класу.

Тип кліматичного виконання виробу – УХЛ 4.2 згідно з ДСТУ 15150-69.

СТРУКТУРА УМОВНОГО ПОЗНАЧЕННЯ

100 Квайт X X A

Колір :

_ — білий

Параметри електромережі

Додаткові опції:

B — шнурковий вимикач

T — таймер затримки вимкнення

T1 — таймер затримки увімкнення

TH — датчик вологості і таймер затримки вимкнення

TR — датчик руху

Діаметр вихідного патрубку, мм

МОНТАЖ

Вентилятор може бути встановлений на стелі або на стіні з викиданням повітря у вентиляційну шахту або круглий повітропровід відповідного діаметра (рис. 2). Установлення вентилятора з прямим викиданням повітря вгору не допускається (рис. 2).

Послідовність монтажу вентилятора:

крок 1 — знеструмте електричну мережу та переконайтеся, що електрику відключено (рис. 3);

крок 2 — підведіть кабель живлення до вентиляційного отвору (рис. 4);

крок 3 — зніміть лицьову кришку з вентилятора. Потім зніміть кришку, що закриває плату (рис. 5);

крок 4 — розмітьте та просвердліть отвори для кріплення вентилятора, закріпіть ізоляційну прокладку, встановіть вентилятор (рис. 6-8);

крок 5 — підключіть вентилятор до мережі відповідно до схеми підключення (рис. 12-15);

крок 6 — встановіть лицьову панель (рис. 9) та декоративну панель на корпус вентилятора (рис. 10);

крок 7 — подайте електроживлення до вентилятора (рис. 11).

Умовні позначення клем на схемах підключення:

L — фаза;

N — нуль;


S — зовнішній вимикач;


QF — автоматичний вимикач.

НАЛАШТУВАННЯ РОБОТИ ВЕНТИЛЯТОРА



**ПЛАТА ТАЙМЕРА ПЕРЕБУВАЄ ПІД НАПРУГОЮ ЕЛЕКТРОМЕРЕЖІ.
ПЕРЕД НАЛАШТУВАННЯМ ПЕРЕКОНАЙТЕСЯ В ТОМУ, ЩО ВЕНТИЛЯТОР ПОВНІСТЮ
ВІДКЛЮЧЕНИЙ ВІД МЕРЕЖІ ЕЛЕКТРОЖИВЛЕННЯ**

 **T_{on}** — для регулювання часу затримки увімкнення вентилятора поверніть ручку потенціометра **T_{on}** за годинниковою стрілкою для збільшення і проти годинникової стрілки для зменшення часу затримки увімкнення відповідно (від 0 до 2 хвилин).

 **T_{off}** — для регулювання часу затримки вимкнення вентилятора поверніть ручку потенціометра **T_{off}** за годинниковою стрілкою для збільшення і проти годинникової стрілки для зменшення часу затримки вимкнення відповідно (від 2 до 30 хвилин).

☞ Н — для регулювання порогу вологості поверніть ручку потенціометра Н за годинниковою стрілкою для збільшення і проти годинникової стрілки для зменшення значення спрацьовування датчика вологості відповідно (від 60 % до 90 %).

До комплекту поставки вентилятора входить спеціальна пластикова викрутка для регулювання налаштувань вентилятора. Скористайтеся нею, якщо Вам необхідно змінити час затримки вимкнення вентилятора, інтервального таймера або поріг рівня вологості.



НЕ ВИКОРИСТОВУЙТЕ МЕТАЛЕВУ ВИКРУТКУ, НІЖ ТА ІНШІ МЕТАЛЕВІ ПРЕДМЕТИ ДЛЯ НАЛАШТУВАННЯ, ОСКІЛЬКИ ЦЕ МОЖЕ ПОШКОДИТИ ПЛАТУ ЕЛЕКТРОНІКИ!

ТЕХНІЧНЕ ОБСЛУГОВУВАННЯ

Роботи з техобслуговування необхідно проводити не рідше одного разу на 6 місяців.

Послідовність техобслуговування:

- відключити електроживлення вентилятора та переконатися, що воно відключене (рис. 16);
- зняти декоративну та лицьову панелі й очистити вентилятор м'якою сухою тканиною або пензликом (рис. 17);
- лицьову панель промити під проточною водою (рис. 18);
- протерти поверхні вентилятора насухо;
- встановити лицьову кришку на вентилятор;
- підключити електроживлення (рис. 19).

УВАГА! Не допускайте потрапляння рідини на електричні компоненти!

ПРАВИЛА ТРАНСПОРТУВАННЯ

- Зберігати виріб необхідно в заводській упаковці в сухому вентилятованому приміщенні за температури від +5 °С до +40 °С та відносної вологості не вище 70 %.
- Наявність у повітрі випарів та домішок, що викликають корозію і порушують ізоляцію та герметичність з'єднань, не допускається.
- Для вантажно-розвантажувальних робіт використовуйте відповідну підйомну техніку для запобігання можливим пошкодженням виробу.
- Під час вантажно-розвантажувальних робіт виконуйте вимоги переміщень для цього типу вантажів.
- Транспортувати дозволяється будь-яким видом транспорту за умови захисту виробу від атмосферних опадів та механічних пошкоджень. Транспортування виробу дозволене лише в робочому положенні.
- Завантаження та розвантаження проводити без різких поштовхів та ударів.
- Перед першим увімкненням після транспортування за низьких температур виріб необхідно витримати за кімнатної температури не менше 3-4 годин.

ГАРАНТІЇ ВИРОБНИКА

Виробник встановлює гарантійний строк виробу тривалістю 60 місяців з дати продажу виробу через роздрібну торговельну мережу за умови виконання користувачем правил транспортування, зберігання, монтажу та експлуатації виробу.

У разі появи порушень у роботі виробу з вини виробника впродовж гарантійного строку користувач має право на безкоштовне усунення недоліків виробу шляхом проведення виробником гарантійного ремонту.

Гарантійний ремонт полягає у виконанні робіт, пов'язаних із усуненням недоліків виробу, для забезпечення можливості використання такого виробу за призначенням впродовж гарантійного строку. Усунення недоліків здійснюється шляхом заміни або ремонту комплектувальних або окремої комплектувальної виробу.

Гарантійний ремонт не включає в себе:

- періодичне технічне обслуговування;
- монтаж/демонтаж виробу;
- налаштування виробу.

Для проведення гарантійного ремонту користувач повинен надати виріб, посібник користувача з позначкою про дату продажу та розрахунковий документ, який підтверджує факт купівлі.

Модель виробу має відповідати моделі, вказаній у посібнику користувача.

З питань гарантійного обслуговування на території України звертатися до офіційного представника виробника:

ПрАТ «Вентиляційні системи», м. Київ, вул. М. Коцюбинського, 1. Тел.: (044) 401-62-90, e-mail: service@vents.com.ua.

Ознайомитися з правилами пересилання для гарантійного ремонту можна на сайті:

<https://vents.ua/service-support/>.

Гарантія виробника не поширюється на нижченаведені випадки:

- ненадання користувачем виробу в комплектності, зазначеній у посібнику користувача, в тому числі демонтаж користувачем комплектувальних виробу;
- невідповідність моделі, марки виробу даним, вказаним на упаковці виробу та в посібнику користувача;
- несвоєчасне технічне обслуговування виробу;
- наявність зовнішніх пошкоджень корпусу (пошкодженнями не вважаються зовнішні зміни виробу, необхідні для його монтажу) та внутрішніх вузлів виробу;

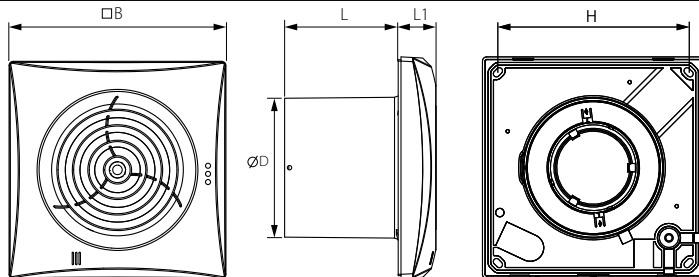
- внесення до конструкції виробу змін або здійснення доробок виробу;
- заміна або використання вузлів, деталей та комплектувальних виробу, не передбачених виробником;
- використання виробу не за призначенням;
- порушення користувачем правил монтажу виробу;
- порушення користувачем правил керування виробом;
- підключення виробу до електричної мережі з напругою, відмінною від вказаної в посібнику користувача;
- вихід виробу з ладу внаслідок стрибків напруги в електричній мережі;
- здійснення користувачем самостійного ремонту виробу;
- здійснення ремонту виробу особами, не уповноваженими на це виробником;
- спливання гарантійного строку виробу;
- порушення користувачем встановлених правил перевезення виробу;
- порушення користувачем правил зберігання виробу;
- вчинення третіми особами протиправних дій щодо виробу;
- вихід виробу з ладу внаслідок виникнення обставин непереборної сили (пожежа, паводок, землетрус, війна, військові дії будь-якого характеру, блокада);
- відсутність пломб, якщо наявність таких передбачена посібником користувача;
- ненадання посібника користувача з позначкою про дату продажу виробу;
- відсутність розрахункового документа, який підтверджує факт купівлі виробу.



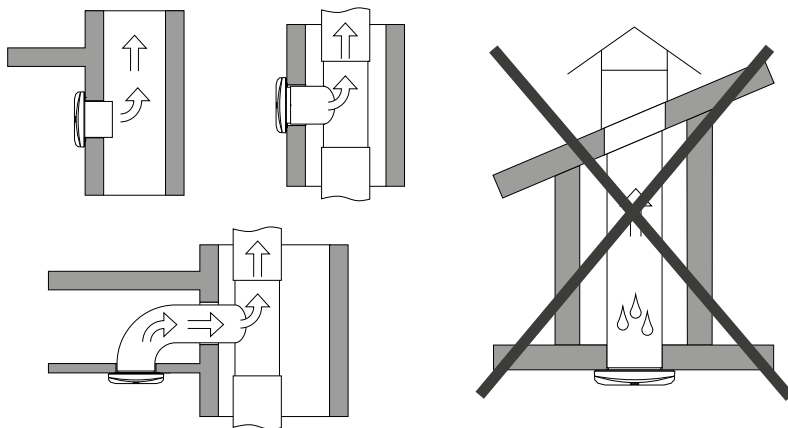
ДОТРИМУЙТЕСЯ ВИМОГ ЦЬОГО ПОСІБНИКА КОРИСТУВАЧА ДЛЯ ЗАБЕЗПЕЧЕННЯ ТРИВАЛОЇ БЕЗПЕРЕБІЙНОЇ РОБОТИ ВИРОБУ



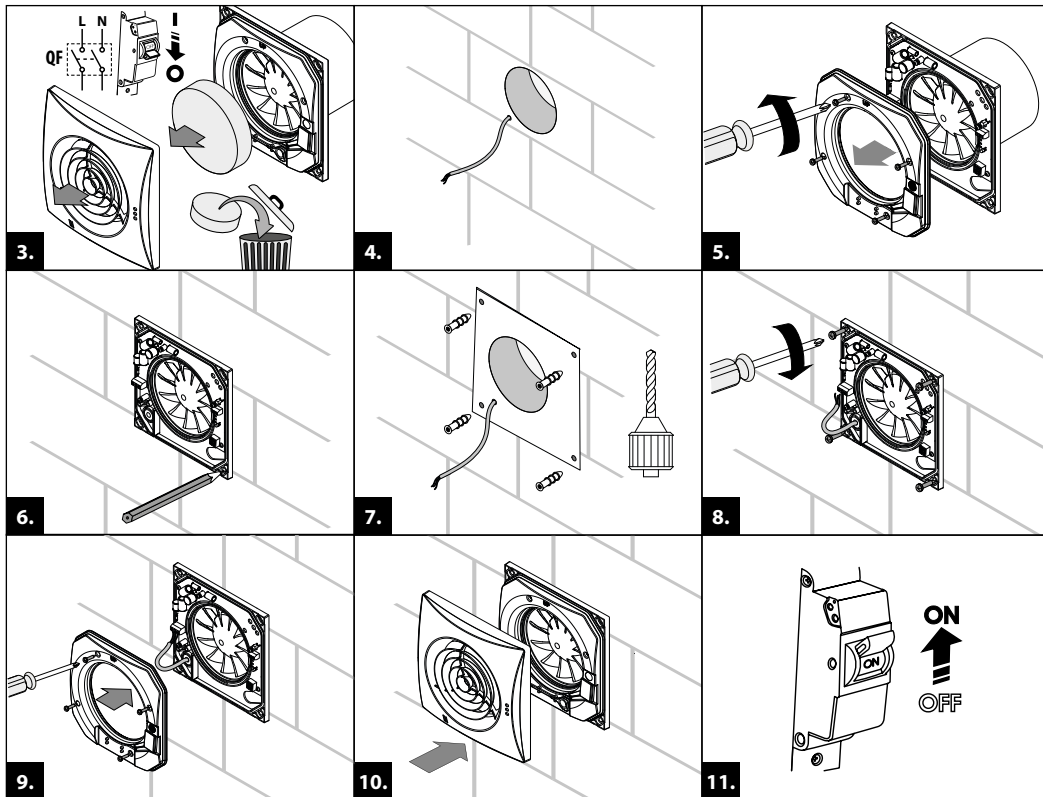
ГАРАНТІЙНІ ВИМОГИ КОРИСТУВАЧА РОЗГЛЯДАЮТЬСЯ ПІСЛЯ НАДАННЯ НИМ ВИРОБУ, ГАРАНТІЙНОГО ТАЛОНУ, РОЗРАХУНКОВОГО ДОКУМЕНТА Й ПОСІБНИКА КОРИСТУВАЧА З ПОЗНАЧКОЮ ПРО ДАТУ ПРОДАЖУ



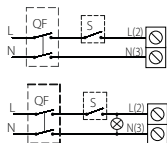
1.



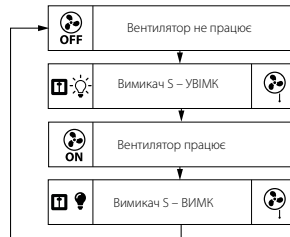
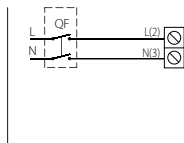
2.



100/125 Квайт

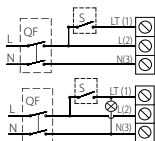


100/125 Квайт В

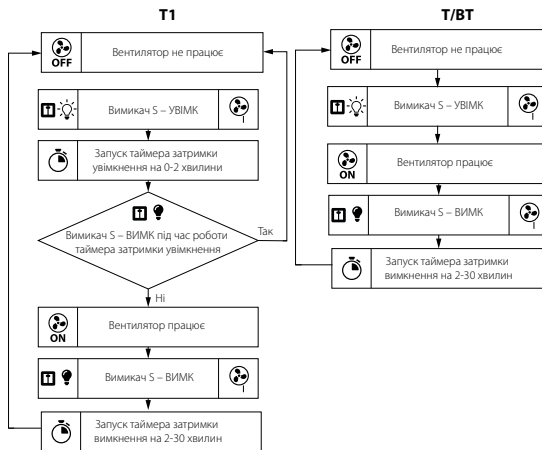
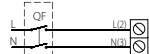


12.

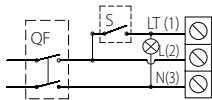
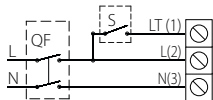
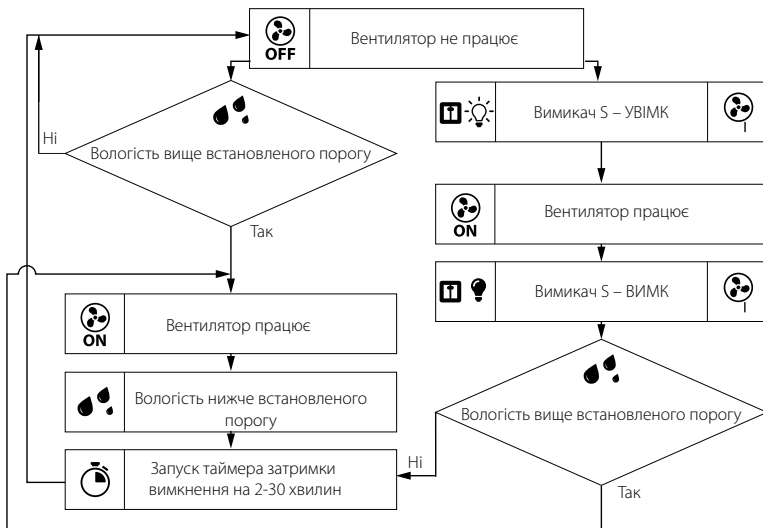
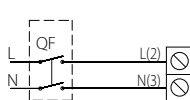
100/125 Квайт Т/Т1

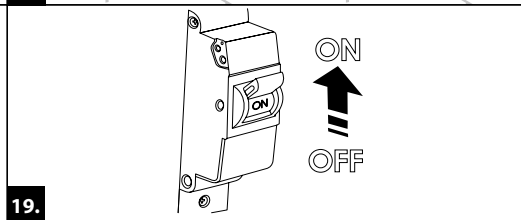
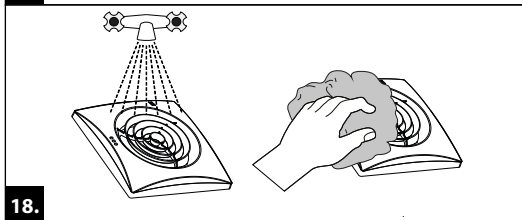
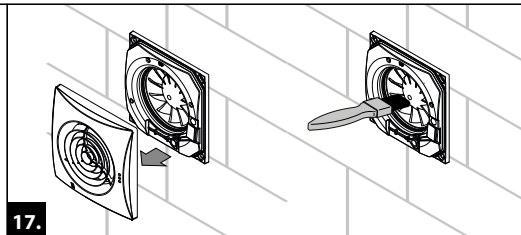
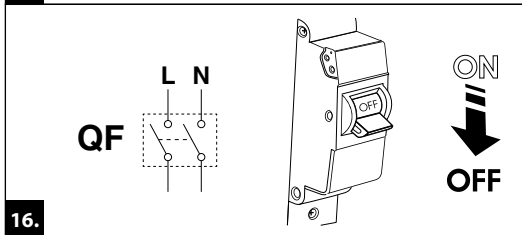
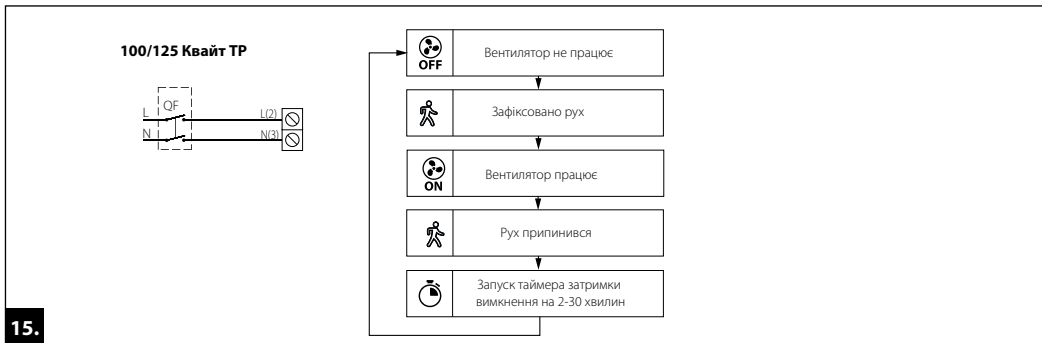


100/125 Квайт ВТ



13.

100/125 Квайт ТН

100/125 Квайт ВТН




Клеймо приймальника



Проданий
(найменування і штамп продавця)



Дата випуску



Дата продажу




Свідоцтво про приймання

В 

Т 

Квайт Т1 

ТН 

ТР 

Вентилятор визнаний придатним до експлуатації

**Виготовлено: ПрАТ «Вентиляційні системи»,
м. Боярка, вул. Соборності, 36**

V167-1-0UA-02