

**BIGGA**

**БІЛЬШЕ НІЖ ОЧІКУЄШ**

# LOP-300 LOP-300n

Ручна важільна  
помпа для оливи

Продуктивність: 0,3 л/хід; 13-18 л/хв.

Для бочок 50 л, 200 л та IBC контейнерів

Телескопічна всмоктувальна труба

Запірна заслінка напірної труби (опційно)

**ІНСТРУКЦІЯ З ВИКОРИСТАННЯ**



**BIGGA**

**БІЛЬШЕ НІЖ ОЧІКУЄШ**

Прочитання інструкції забере лише  
2-3 хвилини, зате вбереже вас від травм,  
а обладнання від зламу й багатьох годин  
простою техніки

Ми дуже прагнули створити  
якісний та зручний для вас продукт

Якщо ви маєте ідеї щодо  
його покращення – щось незручно  
або чогось бракує, поділіться,  
будь ласка, з нами:

**GOOD.IDEAS@BIGGA.COM.UA**

## Застереження

### Техніка пожежної безпеки

*Пам'ятайте: випаровування займистих речовин можуть спалахнути або призвести до вибуху. Щоб уникнути цього:*

- Працюйте тільки у добре провітрюваному приміщенні.
- Приберіть з робочої зони джерела відкритого вогню або іскріння, наприклад цигарки та електроприлади.
- Тримайте робоче місце чистим від плям займистих речовин.
- Зберігайте паливо у закритих металевих заземлених ємностях.
- Не вмикайте і не вимикайте потужні електричні ланцюги - іскріння в контактах спричинить вибух.
- Працюйте тільки з заземленим обладнанням.
- Ніколи не працюйте з займистими речовинами у шовковому або синтетичному одязі.
- Негайно зупиніть роботу, якщо побачите або почуєте дію електричного або статичного струму і не продовжуйте працювати, поки не усунете джерело струму.
- Тримайте справний вогнегасник у робочій зоні.

### Техніка безпеки при роботі з пристроєм

*Помилки при роботі можуть коштувати вам здоров'я або життя.*

- Не використовуйте пристрій втомлені або у стані алкогольного чи наркотичного сп'яніння.
- Перекачайте тільки ті рідини, що є сумісними з компонентами виробу.
- Щоденно оглядайте пристрій. За потреби негайно замініть пошкоджені частини на справні оригінальні або віднесіть виріб до сервісної служби виробника.
- Не змінюйте та не переробляйте пристрій.
- Використовуйте виріб тільки за призначенням.
- Зберігайте скручені шланги від гострих предметів та джерел тепла.
- Не переміщуйте і не піднімайте пристрій за шланг, якщо він наявний у комплекті.
- Зберігайте пристрій в місцях, недоступних для дітей та тварин.
- Дотримуйтесь правил техніки безпеки.

### Захисне спорядження

*Завжди вдягайте захисне спорядження щоб уникнути пошкодження очей, шкіри або внутрішніх органів. Список такого спорядження включає (але не обмежується):*

- Захисні окуляри.
- Респіратор.
- Захисний одяг, рукавиці і взуття, що рекомендовані виробником рідини, з якою працюєте.

## ① Правила користування помпою

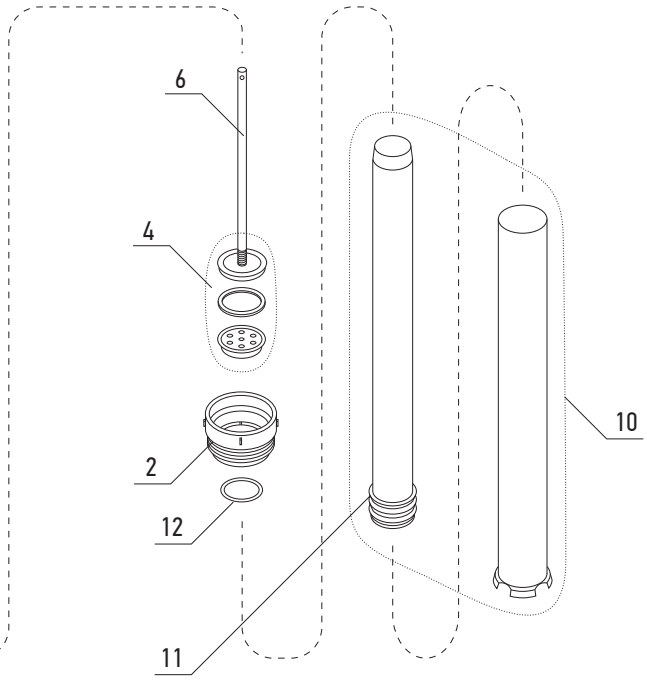
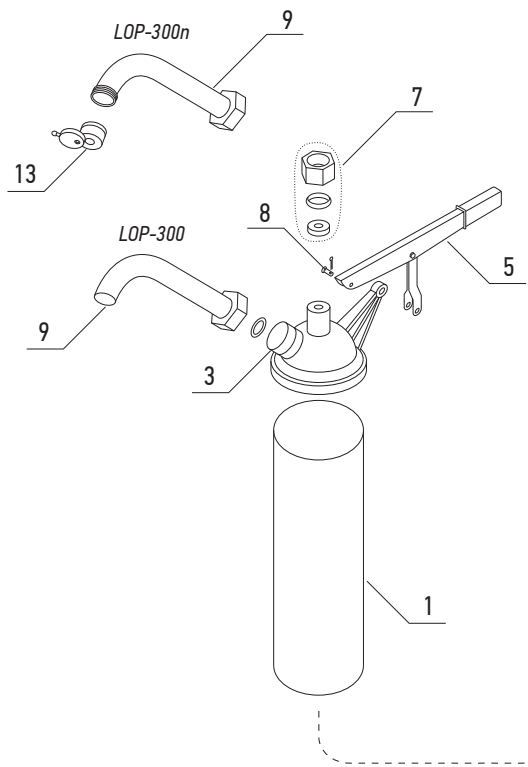
- Не використовуйте помпу з рідинами, що містять бруд або тверді домішки: пісок, іржа та ін.
- Уникайте падінь помпи. Якщо помпа впала – перевірте цілісність виробу
- Бережіть помпу від джерел тепла або відкритого вогню, прямих сонячних променів, УФ випромінювання.
- При роботі тримайте однією рукою корпус або всмоктувальну трубу помпи, а іншою – рухайте ручку.
- Не спирайтесь на помпу.
- Не намагайтеся замінити пошкоджені деталі помпи, якщо ви не впевнені, що зможете розібрати і зібрати помпу, не пошкодивши її.
- Завжди чітко слідуйте правилам техніки безпеки при роботі з помпою і речовиною, що використовується.

## ② Комплект постачання

- |                                 |      |
|---------------------------------|------|
| 1. Помпа в зборі з ручкою ..... | 1 шт |
| 2. Всмоктувальна труба .....    | 1 шт |
| 3. Напірна труба в зборі .....  | 1 шт |

## Деталі помпи

№	Назва	Артикул	Примітка
1	Корпус	300LOP01	Хромована сталь (SG)
2	Нижня кришка	300LOP02	Сплав алюмінію(AL)
3	Верхня кришка	300LOP03	Сплав алюмінію(AL)
4	Поршень-клапан	300LOP04	Оцинкована сталь (SG), нітрилова гума (NBR)
5	Ручка в зборі	300LOP05	Оцинкована сталь (SG), поліпропілен (PP)
6	Шток поршня	300LOP06	Оцинкована сталь (SG)
7	Ущільнення штоку поршня	300LOP07	Оцинкована сталь (SG), нітрилова гума(NBR), поліетилен(PE)
8	Штифт із заволічкою	300LOP08	Оцинкована сталь (SG)
9	Напірна труба	300LOP09	Хромована сталь (SG)
10	Всмоктувальна труба	300LOP10	Хромована сталь (SG)
11	Ущільнення секцій труби	300LOP11	Нітрилова гума (NBR)
12	Ущільнення всмоктуючого отвору	300LOP12	Нітрилова гума (NBR)
13	Заслінка напірної труби (тільки для LOP-300п)	300LOP13	Сплав алюмінію (AL)



## **3** Встановлення та використання

### **Збирання та початок роботи з помпою**

*Використовуйте PTFE (фум) стрічку або різьбовий герметик для ущільнення різьбових з'єднань, окрім з'єднання бочкового адаптера із ємністю.*

- 1.** Використовуючи штифт із заволічкою (8), приєднайте отвір ручки (5) до отвору на кінці штоку поршня (6).
- 2.** Вкрутіть всмоктувальну трубу (10) у нижню кришку помпи (2) до упору.
- 3.** Прикрутіть гайкою напірну трубу (9) до помпи. Не забудьте покласти прокладку між фланцем труби і корпусом.
- 4.** Витягніть телескопічну всмоктувальну трубу до упору і вкрутіть помпу в отвір бочки.
- 5.** Зробіть 5-6 рухів ручки вгору-вниз до упору для наповнення помпи. Тепер помпа готова до роботи.
- 6.** Піднімайте та опускайте ручку до крайнього положення для перекачування рідини.
- 7.** Після закінчення роботи закрийте заслінкою (13) отвір напірної труби для попередження витіку масла.



## ④ Технічні характеристики

Продуктивність помпи	0,3 л/хід; 13-18 л/хв
Висота помпи	1440 мм з піднятою ручкою; 1370 мм з опущеною ручкою
Зовнішній діаметр корпусу	56 мм
Вага	0,5 кг
Зовнішній діаметр всмоктувальної труби	32 мм
Зовнішній діаметр напірної труби	19 мм

### 4.1 Придатні та непридатні для перекачування рідини

#### Придатні для перекачування рідини:

Моторні та легкі гідравлічні оливи, дизельне пальне.

#### Непридатні рідини:

Бензин, розчинники, хімікати, водні розчини, рідини, що руйнують матеріали помпи (дивись таблицю 1 цієї інструкції).

*До непридатних віднесено рідини, що руйнують матеріал корпусу, проте не шкодять ущільненням і навпаки.*

## 5 Можливі несправності та методи їх усунення

Якщо ви не впевнені, що зможете правильно розібрати, полагодити та зібрати пристрій – наполегливо радимо віднести виріб до сервісного центру.

Проблема	Можлива причина	Вирішення
Помпа не всмоктує рідину.	Всмоктувальна труба не опущена у рідину	Вийміть помпу, витягніть максимально всмоктувальну трубу і закрутіть помпу в отвір ємності.
	Пошкодження гумового ущільнення між секціями всмоктувальної труби, можливо внаслідок наявності твердих домішок у рідині	Якщо рідина засмоктується з неглибокої ємності тільки зі складеною телескопічною трубою – манжет необхідно замінити.
	Немає доступу повітря в ємність, з якої викачується рідина	Відкрутіть вентиляційну затичку у бочці або забезпечте доступ повітря у ємність, з якої викачуєте рідину
	Пошкодження гумового ущільнення всмоктуючого отвору, можливо внаслідок використання несумісних з помпою рідин (див. п.4.1. цієї інструкції)	Замініть ущільнення або віднесіть помпу до сервісного центру.
Підтікання рідини з ущільнення валу або частин корпусу.	Пошкодження клапанів помпи.	Очистіть помпу від робочої рідини. При русі ручки вниз ви маєте відчувати долонею всмоктування у впускному отворі та тиск у випускному отворі. Якщо це не так – клапан пошкоджений. Віднесіть помпу до сервісного центру.
	Зіпсоване ущільнення можливо від використання не придатних до перекачування рідин (див п.4.1. цієї інструкції)	Замініть ущільнення або віднесіть помпу до сервісного центру.

## ⑥ Гарантійні зобов'язання

Виробник гарантує якість виробу, що поставляється.

Гарантійне обслуговування означає безкоштовну заміну деталей, що вийшли з ладу з вини виробника або заміна несправного виробу на справний.

Гарантійний строк обслуговування складає 12 місяців з дати продажу, вказаної у товарному чеку та відмітці про продаж, зробленій в гарантійному талоні, що є частиною цієї інструкції.

- Гарантія не покриває випадки виходу з ладу виробу з природним зносом.
- Строк гарантії достроково закінчується в наступних випадках:
  - Наявність на корпусі і деталях виробу механічних пошкоджень, корозії.
  - Наявність на робочих поверхнях задирок, подряпин або слідів ненормального зносу через експлуатацію всупереч правилам, викладеним у інструкції до виробу.
  - Наявність у залишках рідини, що перекачувалася, твердих механічних домішок.
  - Перекачування рідин, не придатних до цього (див. п.4.1. цієї інструкції).

## Відмітка про продаж:

**Виріб:** ручна важільна помпа для оливи.

**Модель:**  LOP-300  LOP-300n

**Дата продажу:** « ..... » ..... 20..... р.

Підпис представника продавця .....

Печатка продавця

## Відмітки про звернення до Сервісного центру

Порядковий номер звернення до СЦ	1	2	3
Дата звернення			
Статус (гарантія, ТО, ремонт)			
Опис виконаних робіт			
Прізвище майстра, що виконував ремонт			
Підпис клієнта про приймання виробу з ремонту			
Примітки			
Відмітка сервісного центру: печатка/ назва			





**Постачальник/імпортер в Україні:**

ТОВ «СМАРТА», 03151, Київ, вул. Волинська, 40, тел. (044) 353-15-15.

Призначення, споживчі властивості та відомості про безпеку товару та умови гарантійного обслуговування дивіться в інструкції користувача. Гарантійний термін: 12 міс. Зберігати в сухому місці. Вироблено на замовлення та під контролем ТОВ «СМАРТА» на потужностях WHITEBRIDGE LIMITED RM 1902 EASEY COMM BLDG 253-261 HENNESSY RD WANCHAI, Hong Kong.

Manufactured for and under control of SMARTA LLC on production facilities of WHITEBRIDGE LIMITED RM 1902 EASEY COMM BLDG 253-261 HENNESSY RD WANCHAI, Hong Kong. Made in PRC.



