

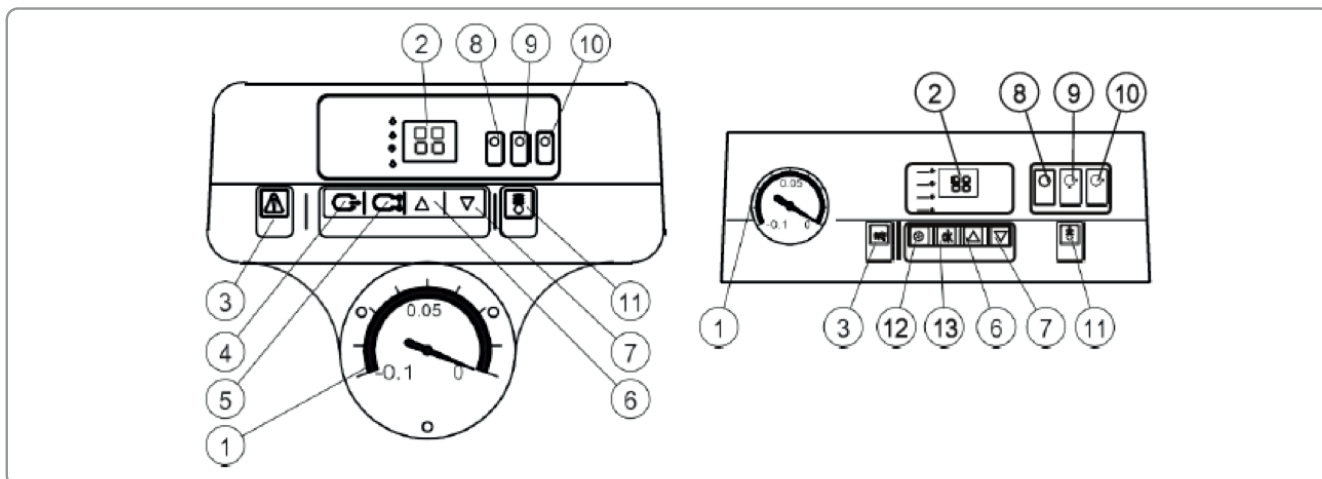
# Вакуумний пакувальник

Інструкція з експлуатації для моделей  
DZ260 / DZ400

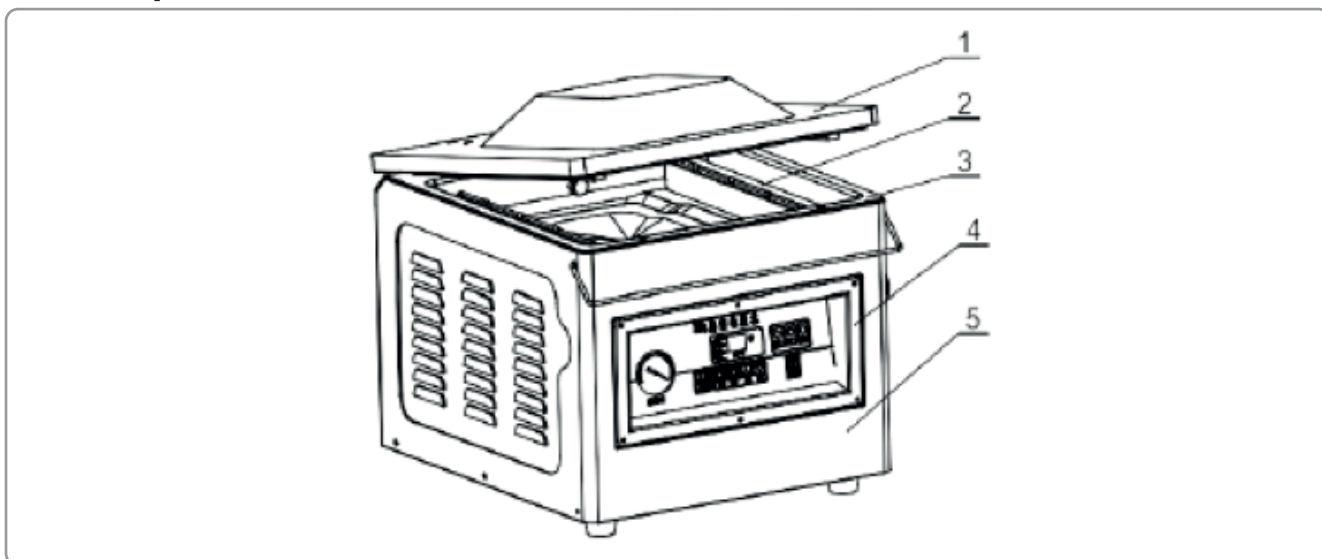


# REEDNEE

## Передня панель



## Розміри



## Панель управління машини

1. Вакуумметр
2. Індикатор часу та режиму. «--» зазначає, що машина знаходиться в режимі очікування, коли живлення вже підключено, але машина ще не працює.
3. Кнопка «ЗУПИНКА». Натиснути цю кнопку, щоб скасувати будь-який процес та повернутися до режиму очікування.
4. Кнопка «ВАКУУМ». Натиснути цю кнопку в режимі очікування, щоб увійти в режим налаштування часу вакуумування. Відрегулювати час вакуумування натисканням кнопок «вгору» та «вниз». Натиснути «ОК» або «Вакуум» ще раз для підтвердження.
5. Кнопка «ЗАПАЮВАННЯ». Натиснути цю кнопку в режимі очікування, щоб увійти в режим встановлення часу запаювання, відрегулювати час запаювання, натискаючи кнопки «вгору» та «вниз». Натиснути «ОК» або «Запаювання» ще раз для підтвердження.
6. Кнопка «ВГОРУ». Ця кнопка активна лише у режимі встановлення часу вакуумування та режимі запаювання.
7. Кнопка «ВНИЗ». Ця кнопка активна лише у режимі встановлення часу вакуумування та режимі запаювання.
8. Індикатор низької температури
9. Індикатор середньої температури
10. Індикатор високої температури
11. Кнопка «ТЕМПЕРАТУРА ЗАПАЮВАННЯ». Натиснути кнопку, щоб вибрати рівень температури запаювання.
12. Кнопка «НАЛАШТУВАННЯ». Натиснути цю кнопку в режимі очікування, щоб вибрати «ВАКУУМУВАННЯ», «ЗАПАЮВАННЯ», «ОХОЛОДЖЕННЯ» та «ГАЗОУТВОРЕННЯ». Відрегулювати кожен з них, натискаючи «вгору» та «вниз». Натиснути «ОК» для підтвердження.
13. Кнопка «ОК». Натиснути, щоб підтвердити налаштування.

# Запобіжні заходи

- Перед початком роботи переконайтеся, що джерело живлення відповідає інформації, яка зазначена на таблиці технічних даних.
- Переконайтеся, що роз'єм, адаптер, розетка, кабелі та вилка знаходяться у справному стані, інакше це призведе до пожежі або пошкодження.
- Не торкатися вимикача, вилки або розетки вологими руками.
- Не намагайтеся самостійно виконати ремонт вакуум-пакувальної машини, оскільки неправильні дії можуть спричинити ураження електричним струмом.
- Підключити кабель живлення до розетки належним чином, щоб уникнути ураження електричним струмом та пожежі через недостатній контакт.
- Не тягнути безпосередньо за вилку, щоб вимкнути пристрій під час роботи насоса, бо це може спричинити пожежу.
- Не закручувати, не роздавлювати та не тягнути за кабель живлення, оскільки він може пошкодитися та спричинити ураження електричним струмом або пожежу.
- Перед очищенням машини — відключити її від мережі електроживлення.

## Вступ

Будь ласка, приділіть кілька хвилин і уважно прочитайте цей посібник. Правильна експлуатація та догляд забезпечить безперебійну роботу цього обладнання.

## Програмування

- Діапазон часу вакуумування: від 0 до 99 сек (зазвичай рекомендується 20 сек, а для рідини - 25 сек)
- Діапазон часу запаювання: від 0 до 1,8 сек (зазвичай рекомендується 1,5 сек, а для товстої плівки або з алюмінієвим шаром - 1,8 сек)
- Рівень температури запаювання: низька, середня, висока (для товстої плівки або алюмінієвого шару вибрати «високий»)
- Час охолодження (час витримки): 2 сек за замовчуванням. Для уникнення морщення алюмінію рекомендований час складає 15 сек.

## Експлуатація

- Увімкнути машину, враховуючи попередження щодо безпеки.
- Встановити програму машини.
- Покласти предмет в пластиковий пакет, помістити його у камеру, підняти металеву планку для утримання пакету, закрити кришку камери.
- Машина виконуватиме по черзі 4 програми: ВАКУУМУВАННЯ, ЗАПАЮВАННЯ, ОХОЛОДЖЕННЯ та ГАЗОУТВОРЕННЯ. Потім кришка відкриється автоматично.

## Комплектація

У комплектацію входить:

- 1) Вакуумний пакувальник
- 2) Мазило для компресора

Ми пишаємося якістю і сервісом свого обладнання і гарантуємо, що на момент упаковки всі комплектуючі знаходяться в робочому стані і не мають пошкоджень. Якщо ви виявили будь-які пошкодження після транспортування, будь ласка, негайно зв'яжіться з дилером.

## Технічне обслуговування

Для забезпечення тривалого терміну експлуатації машини необхідно проводити регулярне технічне обслуговування, щоб уникнути проблем та досягти оптимального результату пакування. Якщо машина використовується інтенсивно, вона потребує частішого обслуговування. Якщо є сумніви щодо технічного обслуговування або машина не працює належним чином, необхідно звернутися до постачальника. Нормальне технічне обслуговування повинно здійснюватися наступним чином.

# Утримування, технічне обслуговування і догляд

**Для найкращого використання обладнання дотримуватися цієї інструкції:**

Розташовувати продукти тільки після досягнення робочої температури.

Не ставити незакриті гарячі продукти чи рідини всередині приладу.



Якщо прилад не зберігався або не переносився вертикально, перед початком використання залишити його у вертикальному положенні приблизно на 12 годин. Якщо Ви не впевнені, в якому становищі зберігався або переносився прилад, також залиште його у вертикальному положенні на 12 годин.

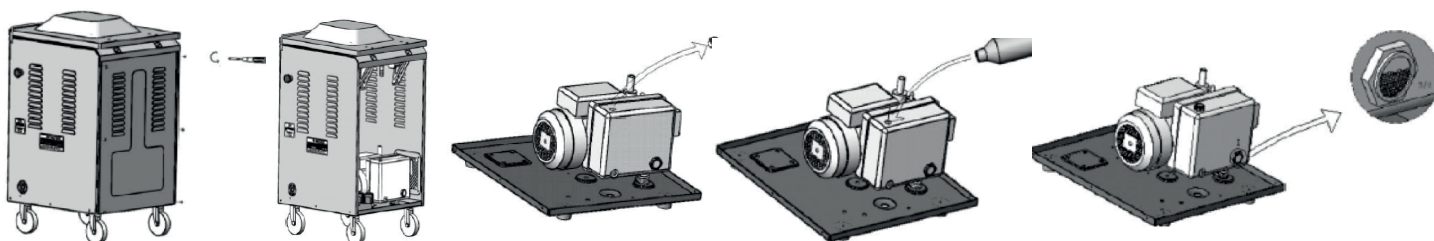
За можливості завертати або накривати продукти.

Не блокувати вентиляцію всередині приладу.

## Додавання мастила

Вакуумне мастило - це мастило, необхідне для насоса; прилад транспортується без мастила. Перед початком роботи відключити живлення та виконати наступні дії.

1. Викрутити гвинти та відкрити машину
2. Зняти кришку резервуара для масти та залити вакуумне мастило у резервуар
3. Рівень мастила повинен знаходитися між 1/2 та 3/4 вікна
4. Замінювати мастило кожні 120 робочих годин насосу



## Усунення несправностей

Якщо Ви помітили несправності в роботі пристрою, будь ласка, ознайомтеся з цією таблицею, перш ніж зв'язатися з дилером.

Несправність

Дія

Недостатній вакуум

Для великої машини з 3-фазним двигуном перевірити напрямок обертання двигуна. Якщо він неправильний, змінити будь-які дві фази.

Для нової машини прикласти трохи більше зусилля на планку.

Перевірити та замінити прокладку кришки.

Перевірити забруднення та знос клапану.

Перевірити та відрегулювати налаштування вакууму.

Неналежне запаювання пакету	Перевірити та замінити тефлонову стрічку та нагрівальний елемент.
	Перевірити та замінити пластину з силіконового каучуку
	Перевірити чистоту пакету всередині
	Перевірити та відрегулювати налаштування запаювання

## Технічні специфікації

(інші подробиці див. вставку)

Модель	Напруга	Струм	Кінцевий вакуум	Глибина камери	Розміри ВхШхД	(кг)
DZ-260PD	220 В/50 Гц	0,37 кВт	0,05 гПа (мбар)	50 мм	505x350x380 мм	37 кг
DZ-300PD	220 В/50 Гц	0,37 кВт	0,05 гПа (мбар)	50 мм	505x400x380 мм	45 кг
DZ-400PD	220 В/50 Гц	0,90 кВт	0,1 гПа (мбар)	65 мм	500x490x500 мм	63 кг
DZ-450PD	220 В/50 Гц	0,90 кВт	0,1 гПа (мбар)	65 мм	550x540x500 мм	65 кг
DZ-400/2E	220 В/50 Гц	0,90 кВт	0,1 гПа (мбар)	65 мм	500x540x900 мм	70 кг
DZ-500/2E	220 В/50 Гц	0,90 кВт	0,1 гПа (мбар)	70 мм	585x640x900 мм	97 кг
DZ-600/2E	380В/50 Гц	1,50 кВт	0,1 гПа (мбар)	75 мм	690x745x900 мм	151 кг
DZ-750/2E	380В/50 Гц	2,20 кВт	0,1 гПа (мбар)	100 мм	930x800x920 мм	225 кг

## Електропроводка

Пристрій поставляється в комплектації з 2-штифтовою вилкою, кабелем і стандартним запобіжником. повинна бути підключена до відповідної розетки. пристрій вмонтовані такі дроти:

- Дріт під напругою (коричневого кольору) до клеми L
  - Нульовий дріт (синього кольору) до клеми M
  - Заземлення (зелений або жовтий дріт) до клеми E
- Пристрій повинен бути заземлений за допомогою

призначеного для цього контуру заземлення. У разі виникнення сумнівів звернутися до кваліфікованого фахівця-електрика. Місця електричної ізоляції повинні бути абсолютно вільними для доступу на випадок необхідності екстреного знеструмлення.

## Утилізація

Відповідно до норм ЄС потрібно усунення (утилізація) продукту фахівцем компанії, який видалить або переробить газ, метал і пластикові деталі.

Проконсультуватися з місцевим представником органу з утилізації відходів стосовно Вашого обладнання.

Даний орган не зобов'язаний утилізувати технологічне холодильне обладнання, однак, можливо, Вам порадять службу, в яку можна звернутися.

## Відповідність технічним вимогам

Деталі були протестованими на предмет відповідності стандартам, встановленим міжнародними, незалежними і федеральними властями. Продукт відповідає стандартам і схвалений для випуску під таким знаком

