

DECKER

MDR-110 BT

Автомобільний аудіо ресивер

КЕРІВНИЦТВО

DECKER

ЗАХОДИ БЕЗПЕКИ

Увага!

Не використовуйте жодної функції, що може відвернути вашу увагу від безпечного керування автомобілем.

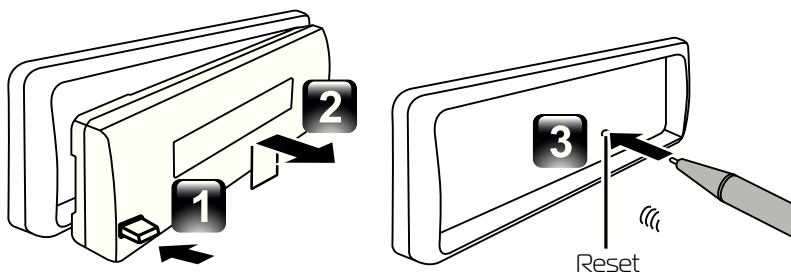
Важливо знати...

- ★ Щоб уникнути короткого замикання, ніколи не вставляйте та не залишайте металеві предмети (такі як монети чи металеві інструменти) в середині пристрою.
- ★ **Попередження:** Підтримуйте відносно низький рівень гучності, щоб під час руху мати можливість чути все, що відбувається зовні автомобіля. Керування автомобілем з надто високим рівнем гучності, може призвести до інциденту.
- ★ Ілюстрації в керівництві наведених прикладів, використовуються як пояснення для більш чіткого уявлення про використання елементів управління. Тому те, що зображено на ілюстраціях, може відрізнятися від того, що присутнє на реальному обладнанні.
- ★ Якщо ви зіткнулися з проблемами під час інсталяції, проконсультуйтеся з вашим продавцем.
- ★ Не використовуйте зовнішній пристрій, якщо він може заважати безпечному керуванню.
- ★ Під час миття автомобіля стежте, щоб всередину пристрою не потрапила вода, так як це може призвести до його пошкодження.

Технічне обслуговування

- ★ Очищення виробу: Витирання бруду на панелі слід проводити сухою та м'якою тканиною. Недотримання цієї вимоги може привести до пошкодження.
- ★ Очищення роз'єму: Витирання бруду на роз'ємі пристрою та передньої панелі, слід проводити ватним тампоном або тканиною.

Скидання системних налаштувань

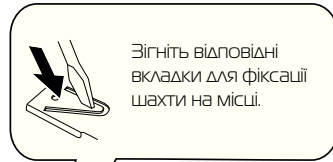
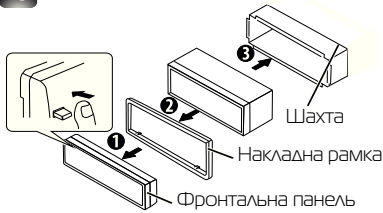


- ★ Якщо пристрій не працює належним чином, натисніть кнопку скидання системних налаштувань, попередньо від'єднавши передню панель.
- ★ При натисненні кнопки скидання, апарат повернеться до заводських налаштувань.

МОНТАЖ ТА ДЕМОНТАЖ МАГНІТОЛИ

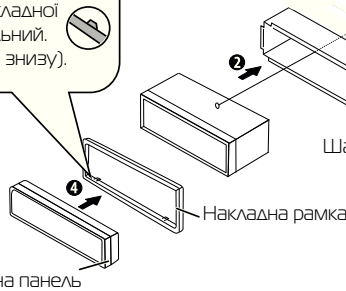
Монтаж автомагнітоли

1



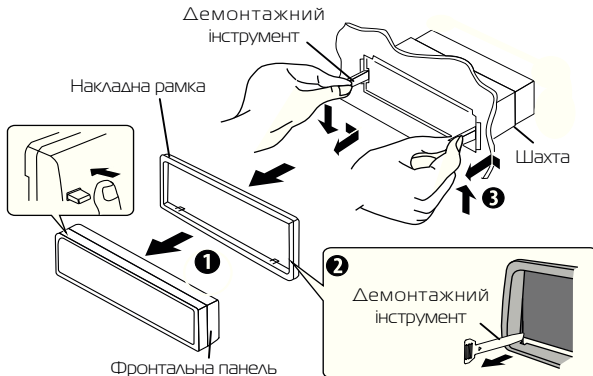
2

Перед встановленням переконайтеся, що напрямок накладної рамки правильний. (Ширші гачки знизу).



Демонтаж автомагнітоли



1. Зніміть фронтальну панель.
2. Встановіть ключі для демонтажу в отвір з обох сторін накладної рамки та витягніть її.
3. Встановіть ключі для демонтажу глибоко в пази з обох боків, а тоді дійте як зображено стрілками на малюнку.




DECKER

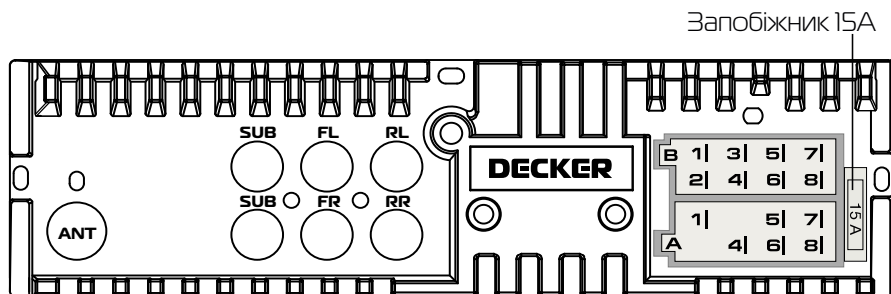
ПІДКЛЮЧЕННЯ

Основні процедури

1. Витягніть ключ із замка запалювання, далі відключіть  клему автомобільного акумулятора.
2. Правильно підключіть усі кабелі.
3. Встановіть апарат у своєму автомобілі.
4. Підключіть  клему акумулятора автомобіля.
5. Перезавантажте пристрій.

Застереження

- ★ Автомагнітола призначена лише для встановлення на автомобілях с джерелом живлення 12В постійного струму і підключенням мінусового проводу до маси (на землю).
- ★ Не підключайте кабелі запалювання (червоний) та кабелі батареї (жовтий) до корпусу автомобіля, щоб уникнути короткого замикання, що в свою чергу може призвести до пожежі. Завжди підключайте ці проводи до джерела живлення через блок запобіжників.
- ★ Відключіть негативну клему акумулятора перед підключенням кабелів та монтажем.
- ★ Ізолюйте непідключені кабелі за допомогою вінілової стрічки, щоб уникнути короткого замикання.
- ★ Обов'язково, знову зробіть заземлення пристрою на шасі автомобіля, після установки пристрою.
- ★ Якщо автомобіль не обладнаний виходом АСС, то необхідно підключати додатковий провід живлення (червоний) до джерела напруги, на якому з'являється живлення +12В при повороті ключа в замку запалювання. При неправильному підключенні, можливий швидкий розряд акумуляторної батареї в режимі очікування.
- ★ Після монтажу автомагнітоли, перевірте, чи нормально працюють гальмівні сигнали, покажчики повороту, склоочисники і т. і.
- ★ Встановіть пристрій під кутом менше 30 °.
- ★ Якщо запобіжник перегорів, спочатку переконайтеся, що дроти не торкаються шасі автомобіля, а потім замініть старий запобіжник на новий такого ж номіналу.
- ★ Не підключайте  кабелі динаміка до шасі автомобіля, кабелю заземлення (чорний) або паралельно до обох.
- ★ Коли тільки два динаміка підключені до системи, підключіть роз'єми або до обох передніх вихідних клем, або обох задніх вихідних клем (не переплутайте передні та задні).
- ★ Монтаж та підключення цього апарату вимагає уміння та досвіду. З метою безпеки, залиште цю роботу професіоналам. Якщо у вас виникли проблеми під час установки, зверніться до продавця.

Підключення проводів


Pin	Колір та призначення
A4	Акумуляторна батарея (жовтий +12V)
A5	Активна антена (синій +12В)
A7	Дріт АСС (червоний +12V)
A8	Маса (чорний)
A1	Кермо 1 (чорний)
A6	Кермо 2 (бірюзовий)
B1/B2	Правий задній динамік (фіолетовий ⊕; фіолетово-чорний ⊖)
B3/B4	Правий передній динамік (сірий ⊕; сіро-чорний ⊖)
B5/B6	Лівий передній динамік (білий ⊕; біло-чорний ⊖)
B7/B8	Лівий задній динамік (зелений ⊕; зелено-чорний ⊖)
RCA	Колір та призначення
FL	RCA передній лівий (білий)
FR	RCA передній правий (червоний)
RL	RCA задній лівий (білий)
RR	RCA задній правий (червоний)
SUB	Сабвуфер (R)
SUB	Сабвуфер (L)
Вхід	Колір та призначення
ANT	Вхід для радіоантени

DECKER



ОСНОВНІ ОПЕРАЦІЇ



При натисканні та утриманні наступних кнопок...

Пристрій	Основні операції	Пристрій	Основні операції
1	Повернення до попереднього налаштування/пошук	10	Пошук станції/вибір файлу Перемотка назад
2	Кнопка MUTE Вимкнення/ввімкнення звуку	11	Перехід до наступної папки/налаштована радіостанція
3	Регулювання гучності Налаштування параметрів функцій	12	Перехід до попередньої папки/налаштована радіостанція
4	Пошук станції/вибір файлу Перемотка вперед	13	Циклічне відтворення/налаштована радіостанція
5	Вимкнення/ввімкнення дисплею Відображення інформації на дисплеї (годинник)	14	Відтворення у випадковому порядку/налаштована радіостанція
6	Порт USB2.0	15	Пауза/старт/налаштована радіостанція
7	Відповідь/відбій виклику Перемикання діапазонів FM Голосовий помічник	16	Попереднє прослуховування/налаштована радіостанція
8	Ввімкнення/вимкнення пристрою Вибір доступних джерел	17	Роз'єм AUX
9	Мікрофон	18	Кнопка від'єднання передньої панелі

Ввімкнення/вимкнення пристрою

1. Натисніть кнопку  на фронтальній панелі для ввімкнення пристрою.
2. Натисніть та утримуйте кнопку  на фронтальній панелі для вимкнення пристрою.

Регулювання гучності

1. Повертайте ручку регулювання гучності (енкодер) за годинниковою стрілкою для збільшення гучності.
2. Повертайте ручку регулювання гучності (енкодер) проти годинникової стрілки для зменшення гучності.

НАЛАШТУВАННЯ

1. Натисніть на ручку регулювання гучності (енкодер), активується режим налаштування параметрів функцій [FUNCTION].
2. Повертайте ручку регулювання гучності (енкодер), для того щоб обрати пункт, а потім натисніть на ручку ще раз.
3. Повторіть крок 2, щоб обрати або активувати бажаний пункт.

Аудіо налаштування

Зміна типу кросовера

1. В аудіо налаштуваннях натисніть та утримуйте ручку регулювання гучності (енкодер), для того щоб перейти до режиму вибору кросовера.
2. Повертайте ручку регулювання гучності (енкодер), для того щоб обрати [2WAY] чи [3WAY], а потім натисніть на ручку ще раз.
3. Повертайте ручку регулювання гучності (енкодер), для того щоб обрати [NO] чи [YES], а потім натисніть на ручку ще раз.

Вибір налаштування	
PRESET EQ - вибір попередньо встановленого режиму еквалайзера, що відповідає стилю музики	[CUSTOM1/2]/[FLAT]/[CLASSIC]/[ROCK]/[POP]/[JAZZ]/[COUNTRY]
MANUAL EQ - регулювання особистих налаштувань звуку для кожного джерела <ul style="list-style-type: none"> • Налаштування зберігаються в пункті [USER] в [PRESET EQ]. • Зроблені налаштування можуть вплинути на поточні налаштування [EASY EQ]. 	Виберіть джерело, яке необхідно налаштувати: [32HZ]/[64HZ]/[125HZ]/[250HZ]/[500HZ]/[1KHZ]/[2KHZ]/[4KHZ]/[8KHZ]/[15KHZ] Налаштуйте рівень для збереження в кожному джерелі: -10 ~ +10
BASS BOOST - вибір бажаного підйому рівня низьких частот	Від [LV1] до [LV5] [OFF]: Скасування
LOUDNESS - вибір бажаних низьких або високих частот для отримання гарного збалансованого звучання при малій гучності	[LV1]/[LV2] / [LV3] [OFF]: Скасування
SUBWOOFER SET - ввімкнення вихідного сигналу низькочастотного динаміка	[OFF]/[80HZ]/[120HZ]/[160HZ], 1 до 12 Δ6

DECKER

FADER - налаштування вихідного балансу передніх і задніх динаміків <ul style="list-style-type: none">Не можливо застосувати, якщо обрано 3-смуговий кросовер.	Від [F13] до [R13] [0]
BALANCE - налаштування вихідного балансу лівих і правих динаміків	Від [L13] до [R13] [0]

Налаштування дисплею

Вибір налаштування	
COLOR SELECT - вибір кольору підсвічування дисплею та кнопок управління	[CUSTOM R/G/B]/[VARIABLE SCAN]/ [RED]/[PINK]/ [PURPLE]/[BLUE]/ [CYAN]/[GREEN]/ [YELLOW]/[ORANGE] /[WHITE]
DIMMER - Налаштування приглушення підсвічування, увімк/вимк, або вибір рівнів приглушення.	[OFF]/[ON]
CLOCK - Налаштування годинника. FORMAT - вибір формату відображення часу. SETTINGS - встановлення значень годин чи хвилин	[12 / 24 hours]/[hours:minute]
BEEP TONE - Звук під час натискання кнопок	[OFF]/[ON]
AUXILIARY - Увімкнення/вимкнення джерела AUX	[OFF]/[ON]
SWC - Програмування штатних кнопок керма	[OFF]/[ON]
POWER SAVE - тип замку запалювання	[OFF]/[ON]
ANIMATION - Анімація на головному екрані. Увімкнення та налаштування інтервалу затримки до відтворення анімації на дисплеї пристрою	[OFF]/[15/30 SECOND]/[1/2/4 MINUTE]
VERSION - Версія програмного забезпечення	

Налаштування радіо

Вибір налаштування	
LOCAL SEEK - налаштування чутливості радіо для отримання більшої кількості радіостанцій або тільки станцій з сильним сигналом	[OFF]/[ON]
MONO SET - поліпшення якості прийому в FM-діапазоні	[OFF]/[ON]
REGIONAL - вибір відповідної країни (регіону) радіо	[EUROPE]/[USA]/[RUSSIA]

POWER SAVE

YES/TAK - встановлюйте для машин з положенням АСС, червоний провід живлення пристрою підключений до положення замка запалювання АСС ON.

No/НІ - встановлюйте для машин без положення АСС, живлення підключено на постійній +12 вольт (разом з жовтим).

Споживання струму буде зведено до мінімуму при вимкненні пристроїв.

НАЛАШТУВАННЯ КНОПОК КЕРМА

Провід «маса» (WHEEL GND) штатного пульта управління повинен бути підключений до чорного дроту GND (A8), а сигнальні дроти WHEEL KEY A та WHEEL KEY B необхідно підключити до дротів A1 та A6 відповідно. Робочий діапазон напруги при підключених кнопках пульта від 0,3 до 3,3 В. Мінімальна різниця робочої напруги, яка встановлюється на виході пульта після натискання кнопок, повинна становити не менше 0,3 В. Інакше, в деяких випадках, кнопки можуть сприйматися як одна.

УВАГА!

Виробник не гарантує коректну роботу пристрою з усіма моделями автомобілів і не несе відповідальності за можливі проблеми з автомобілем або пристроєм, що виникли у разі неправильного підключення пристрою до штатної проводки автомобіля.

Для правильного підключення штатного резистивного пульта ΔK проконсультуйтеся з офіційним дилером Вашого автомобіля або зверніться до сертифікованого установчого центру.

Програмування кнопок керма

1. Виберіть меню SYSTEM.
2. Увійдіть до розділу SWC і виберіть один із двох банків пам'яті (SWC 1 або SWC 2).
3. Увійдіть до меню ENABLE (ВКЛЮЧИТИ) і виберіть YES (ТАК).
4. Натисніть кнопку «Назад» і виберіть PROGRAM (Програма). На дисплеї замигає повідомлення PRESS KEY 1 (НАТИСНІТЬ K1).
5. Натисніть кнопку, розташовану на кермі, для призначення функції. На дисплеї замигає повідомлення CHOOSE KEY 1 (ОБЕРІТЬ K1).
6. Виберіть одну з кнопок головного пристрою, функцію якої необхідно призначити. При успішному призначенні на дисплеї замигає повідомлення PRESS KEY 2 (НАТИСНІТЬ K2).
7. Повторіть дані операції стільки разів, скільки кнопок на кермі необхідно призначити функції.
8. Натисніть кнопку регулятора гучності на передній панелі, щоб зберегти дані. На дисплеї з'явиться повідомлення SAVED X KEYS (ЗБЕРЕЖЕНО), потім пристрій повернеться до меню SWC.

Примітка.

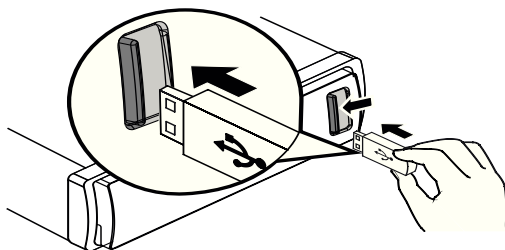
Можливо запрограмувати до 9 кнопок керма. Для вимкнення налаштувань запрограмованих кнопок увійдіть у меню SWC і, вибравши опцію ENABLE (ВКЛЮЧИТИ), встановіть значення NO (НІ).

1. Послідовно натискайте кнопку **BAND**, для перемикання діапазонів у наступному порядку FM1/FM2/FM3.
 2. Для автоматичного пошуку радіостанцій натисніть та утримуйте кнопку **(11)**.
 3. Для ручного пошуку радіостанцій натисніть кнопку **◀◀** або **▶▶**.
 4. Для напівавтоматичного пошуку радіостанцій натисніть та утримуйте кнопку **◀◀** або **▶▶**.
- Натисніть і утримуйте протягом 2 секунд одну з цифрових кнопок (1-6), щоб внести частоту до пам'яті пристрою.
 - Можна зберегти до 18 станцій для діапазону FM
 - Натисніть коротко одну з цифрових кнопок (1-6), щоб обрати збережену станцію.

USB

Підключення USB носія

1. Посуньте захисну шторку.
2. Підєднайте USB носій. Апарат почне автоматичне відтворення файлів з носія.

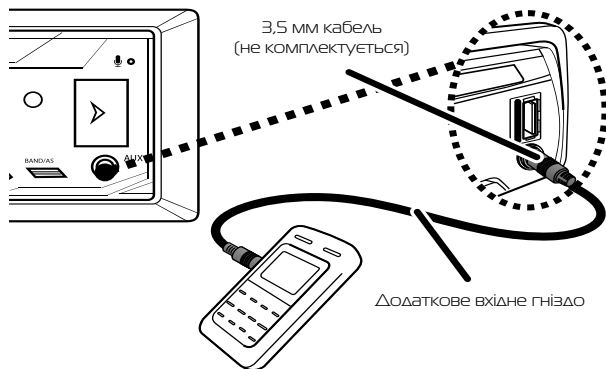


Відтворення файлів з USB носіїв

1. Натисніть кнопку **▶/||** для того щоб відтворити/поставити на паузу аудіо файл.
2. Натисніть кнопку **◀◀** або **▶▶** для вибору доріжки.
3. Натисніть і утримуйте кнопку **◀◀** або **▶▶** для перемотки вперед /назад.
4. Натисніть кнопку **(16)** для попереднього прослуховування аудіо доріжок протягом 10 секунд.
5. Натисніть кнопку **(13)** щоб повторити одну доріжку, натисніть цю кнопку ще раз, для того щоб повторити папку.
6. Натисніть кнопку **(14)** щоб почати відтворення у випадковому порядку.
7. Натисніть кнопку **(11)** або **(12)** для переходу до попередньої/наступної папки.
8. Натисніть і утримуйте кнопку **(11)** або **(12)** для переходу на 10 доріжок назад/вперед.

AUX

1. Натисніть кнопку **SRC**, для того щоб вибрати режим AUX.
2. Увімкніть зовнішній пристрій (наприклад, портативний MP3 плеєр), під'єднавши придбаний додатково кабель до роз'єму аудіовводу, та почніть відтворення.



BLUETOOTH

Підключення

1. Активуйте функцію Bluetooth на своєму мобільному телефоні.
2. Почніть пошук інших пристроїв з активним Bluetooth на вашому телефоні.
3. Виберіть «**MDR-110BT**» в переліку з'єднань.
4. Після підключення на дисплеї пристрою буде відображатися [BT]. Якщо з'єднання пройшло успішно, з'єднаний телефон буде підключатись до аудіо системи автомобіля автоматично.

Зробити виклик

1. Використовуйте мобільний телефон, щоб набрати і зробити дзвінок.
2. Після завершення набору номера, виклик [CALL], а потім номер телефону будуть відображатись на дисплеї пристрою.
3. Натисніть та утримуйте кнопку **(7)** на передній панелі для повторного набору номера.
4. Під час розмови, натисніть кнопку **(7)**, голос передаватиметься з гучномовця на мобільний телефон.

Прийом виклику

1. Коли відбувається вхідний дзвінок, відображається номер телефону .
2. Натисніть кнопку **(7)**, щоб відповісти/прийняти виклик.
3. Для закінчення розмови, натисніть та утримуйте кнопку **(7)** на передній панелі пристрою.

Потокове аудіо через Bluetooth A2DP

1. Натисніть повторно кнопку **(8)** для вибору [BT AUDIO].
2. Натисніть кнопку **▶/II**, щоб почати відтворення, натисніть кнопку ще раз, щоб зробити паузу.
3. Для вибору треку натисніть **◀◀** або **▶▶**.

ГОЛОСОВИЙ ПОМІЧНИК

1. Увімкніть функцію Bluetooth на мобільному телефоні і увімкніть функцію пошуку пристроїв Bluetooth. Ім'я з'єднання MDR-110BT.
2. Коли смартфон під'єднано до пристрою по Bluetooth, натисніть кнопку **(7)**, пристрій негайно перейде в режим Bluetooth, щоб активувати Siri або Google Assistant на Вашому смартфоні.

МОБІЛЬНИЙ ДОДАТОК ДЛЯ СМАРТФОНІВ

★ Завдяки вбудованому Bluetooth і безкоштовному APP - **DECKER Audio**, ви можете використовувати мобільний телефон для керування функціями на пристрої в реальному часі. Додаток ви можете завантажити з сайту CYCLONE.UA у відповідному розділі магнітоли.



Для IOS

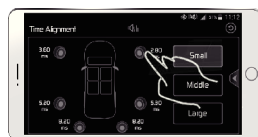


Для ANDROID

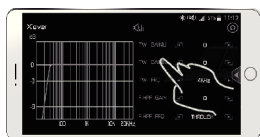
1. Завантажте цей додаток на Ваш смартфон.
2. Установіть програму на Вашому смартфоні та запустіть її, попередньо під'єднавшись до пристрою по Bluetooth.



Subwoofer Control



Time Alignment Control

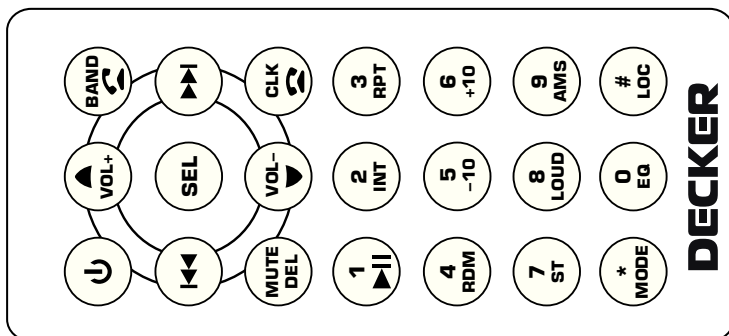


X'Over Control



25 EQ Control

ПУЛЬТ ДУ

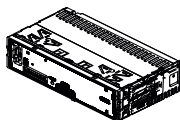


При натисканні та утриманні наступних кнопок...

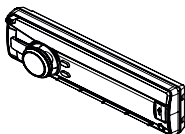
Пристрій	Основні операції
	Ввімкнення/вимкнення пристрою
VOL+/VOL-	Регулювання гучності
BAND 	Перемикання діапазонів FM (FM1 / FM2 / FM3), AM (AM1/AM2) Відповідь/прийом виклику
	Пошук станції/вибір файлу Перемотка назад
SEL	Вибір/підтвердження дії
	Пошук станції/вибір файлу Перемотка вперед
MUTE DEL	Вимкнення/ввімкнення звуку Видалення
CLK 	Налаштування годинника Відхилити/закінчити розмову
1	Пауза/старт/налаштована радіостанція
2 INT	Попереднє прослуховування/налаштована радіостанція
3 RPT	Циклічне відтворення/налаштована радіостанція
4 RDM	Відтворення у випадковому порядку/налаштована радіостанція
5 -10	Перехід до попередньої папки/налаштована радіостанція Перехід на 10 доріжок назад
6 +10	Перехід до наступної папки/налаштована радіостанція Перехід на 10 доріжок вперед
7 ST	Перемкнути стерео або монофонічне відтворення
8 LOUD	Налаштування тонкомпенсації
9 AMS	Автоматичний пошук радіостанцій
* MODE	Перемикання режимів роботи
0 EQ	Налаштування еквайзера
# LOC	Зміна чутливості радіоприймача

DECKER

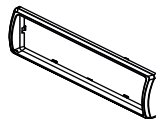
КОМПЛЕКТАЦІЯ



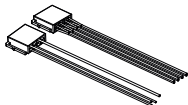
Основний блок
(з шахтою)



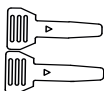
Фронтальна
(передня) панель



Накладна рамка



ISO роз'єм



Демонтажний інструмент
(2 шт)



Посібник користувача



Пульт ДУ

ІНФОРМАЦІЯ ПРО ПРИСТРІЙ (ХАРАКТЕРИСТИКИ)

Функціональні можливості

- Програвання MP3/WMA/AAC/FLAC
- FM радіо тюнер з підтримкою RDS, TA, EON
- DSP (цифрова обробка аудіосигналу)
- Функції зрізу для НЧ і ВЧ, поканальної затримки звуку
- Попередні налаштування еквалайзера (7 режимів)
- 25-полосний еквалайзер
- Функція підсилення басів
- Контроль функцій за допомогою мобільного додатку
- Bluetooth 4.2
- Мультикольорове підсвічування дисплею та кнопок
- 4 x 45Вт високоякісний підсилювач з відмінною якістю звуку
- USB порт
- Знімна передня панель
- Контрастний інформативний LCD дисплей
- Підтримка кнопок керма (резистивні)
- 2 лінійних стереовиходи
- 2 виходи для сабвуфера
- Вхід AUX на передній панелі (3.5mm mini jack)

Загальні характеристики

- Робоча напруга: DC 12V (10.5-14.4V)
- Максимальна вихідна потужність: 4x45Вт
- Опір навантаження: 40м – 80м
- Запобіжник: 10А
- Монтажні розміри: 178x100x50 мм
- USB: 2.0 високошвидкісний
- Частотний діапазон: 76-108 MHz
- Діапазон робочих температур: - 40° C ~ + 85° C

* Виробник залишає за собою право вносити зміни в конструкцію та характеристики пристрою без попередження

ЗМІСТ

ЗАХОДИ БЕЗПЕКИ	2
Важливо знати.....	2
Технічне обслуговування.....	2
Скидання системних налаштувань.....	2
МОНТАЖ ТА ДЕМОНТАЖ МАГНІТОЛИ	3
Монтаж автомагнітоли.....	3
Демонтаж автомагнітоли.....	3
ПІДКЛЮЧЕННЯ	4
Основні процедури.....	4
Застереження.....	4
Підключення проводів.....	5
При натисканні та утриманні наступних кнопок.....	6
Ввімкнення/вимкнення пристрою.....	7
Регулювання гучності.....	7
НАЛАШТУВАННЯ	7
Аудіо налаштування.....	7
Зміна типу кросовера.....	7
Налаштування дисплею.....	8
Налаштування радіо.....	8
POWER SAVE	8
НАЛАШТУВАННЯ КНОПОК КЕРМА	9
Програмування кнопок керма.....	9
РАДІОПРИЙМАЧ	10
USB	10
Підключення USB носія.....	10
Відтворення файлів з USB носіїв.....	10
AUX	11
BLUETOOTH	11
Підключення.....	11
Зробити виклик.....	11
Прийом виклику.....	11
Потокове аудіо через Bluetooth A2DP.....	11
ГОЛОСОВИЙ ПОМІЧНИК	12
МОБІЛЬНИЙ ДОДАТОК ДЛЯ СМАРТФОНІВ	12
ПУЛЬТ ДУ	13
При натисканні та утриманні наступних кнопок.....	13
КОМПЛЕКТАЦІЯ	14
ІНФОРМАЦІЯ ПРО ПРИСТРІЙ (ХАРАКТЕРИСТИКИ)	14
Функціональні можливості.....	14
Загальні характеристики.....	14

DECKER