



ІНСТРУКЦІЯ З ЕКСПЛУАТАЦІЇ

БЕНЗИНОВІ ГЕНЕРАТОРИ MATARI

MH-SERIES

MH4000E • MH5000E • MH6000E
MH7000EA • MH9000EA • MH10000EA
MH11000EA • MH11003E



www.matarl.ua

1. ЗАХОДИ БЕЗПЕКИ	5
2. ТЕХНІЧНІ ХАРАКТЕРИСТИКИ	7
3. СКЛАДНІ ЧАСТИНИ ГЕНЕРАТОРА	8
4. ПІДГОТОВКА ДО РОБОТИ	10
5. ПРОЦЕДУРА ЕКСПЛУАТАЦІЇ	13
6. СЕРВІС КОМПОНЕНТІВ ГЕНЕРАТОРА	17
7. ОБСЛУГОВУВАННЯ ГЕНЕРАТОРА	19
8. ПІДГОТОВКА ДО ЗБЕРІГАННЯ	21
9. УСУНЕННЯ НЕСПРАВНОСТЕЙ	22
10. ЕЛЕКТРИЧНА СХЕМА	23
11. ГАРАНТІЯ	28

Дякуємо Вам за придбання генератора Matarì!
Ця інструкція описує управління та обслуговування генераторів Matarì!
Вся інформація, що є в даній інструкції, заснована на нових відомостях
про продукції, що є на момент публікації.

Особливу увагу слід приділяти інформації, позначеній такими знаками:



У разі невиконання цих вимог дуже можливі серйозні травми або смерть.

УВАГА:

У разі невиконання цих вимог можливі травми або пошкодження обладнання.

ЗАМІТКА: Корисна інформація

- Генератори Matarì сконструйовані для безпечної та надійної роботи з дотриманням усіх правил експлуатації.
- Уважно ознайомтеся з інструкцією перед експлуатацією агрегату. Недотримання цих правил призведе до травмування або пошкодження обладнання.

1. ЗАХОДИ БЕЗПЕКИ

- Не експлуатуйте генератор поряд з бензином або іншими легкозаймистими продуктами - існує небезпека пожежі та вибуху! Заправку паливом проводити тільки при зупиненому двигуні в приміщеннях, що добре вентилуються. За певних умов бензин дуже вибухонебезпечний. Перед запуском необхідно насухо витерти всі паливні підтікання, краплі і почекати деякий час, доки залишки палива не зникнуть.
- Не переповнюйте паливний бак. У горловині фільтра не повинно бути палива. Переконайтеся, що кришка паливного бака щільно закрита.
- Не зберігати поблизу працюючого двигуна сірники, бензин, сміття та інші легкозаймісті продукти.
- Для забезпечення достатньої вентиляції та захисту від спалахів під час роботи генератора не встановлюйте його в закритих приміщеннях, тунелях тощо. Забезпечте хорошу вентиляцію для відведення вихлопних газів, оскільки це може призвести до перегріву двигуна та виділення вуглекислого газу.
- Для забезпечення достатньої вентиляції та захисту від спалахів під час роботи встановлюйте двигун не менше ніж 1 метр від споруд або іншого обладнання. Уникайте вдихання вихлопних газів, т.к. вони містять отруйний газ. Не допускайте роботи двигуна в закритих приміщеннях.
- Не накривайте генератор і не поміщайте його в коробку. Генератор обладнаний системою повітряного охолодження, тому в разі блокування отворів повітря він може перегріватися.
- Експлуатація генератора повинна проводитись на рівній поверхні. Немає необхідності спеціально готувати поверхню, на якій буде встановлено генератор. Але у разі нерівної поверхні можлива вібрація генератора, тому генератор слід ставити на рівній поверхні. Якщо під час роботи генератор нахилений або переміщений, можливе виливання палива або перекидання генератора.
- У разі сильного нахилу генератора ускладнюється змащування двигуна генератора і при перевищенні рівня масла можливе блокування поршня двигуна.
- Звертайте увагу на дроти від генератора до лінії побутової електромережі. Якщо дріт знаходиться під генератором або стикається з віброуючою частиною генератора, він може пошкодитися і стати причиною загоряння або згоряння генератора.

- Забороняється експлуатація генератора під час дощу та мокрими руками. Оператор може отримати удар електричним струмом у разі експлуатації пристрою під час дощу або снігопаду. Перед початком роботи з генератором витріть руки. Забороняється лити на генератор воду, а також мити його водою.
- Не підключайте генератор до побутової мережі електроживлення. Пряме підключення до електромережі може призвести до короткого замикання та пошкодження генератора. При підключенні до домашніх електромереж використовуйте перемикач живлення.
- Не паліть поблизу місць зберігання палива або працюючого двигуна. Не паліть при поводженні з АКБ (акумуляторною батареєю). В експлуатації АКБ може виділяти гази, що є вибухонебезпечними. Не можна проводити роботи в непровітрюваному приміщенні.



1 Заходи безпеки для здоров'я.



2 Запуск та експлуатація генератора на вулиці. Не вмикайте генератор усередині приміщення, навіть якщо забезпечена хороша вентиляція.



3 Щоб уникнути ризику серйозного травмування, не торкайтеся гарячих поверхонь.



4 Не експлуатуйте та не зберігайте пристрій в умовах підвищеної вологості або в місцях з високою провідністю, наприклад, із просфільованим металевим настилом або сталевими каркасами.



5 Заборонено використовувати генератор під час дощу або снігопаду.



6 Паливо або випаровування надзвичайно вибухонебезпечні. Спалах або вибух можуть стати причиною опіків або летального випадку.











7 Захист вух.

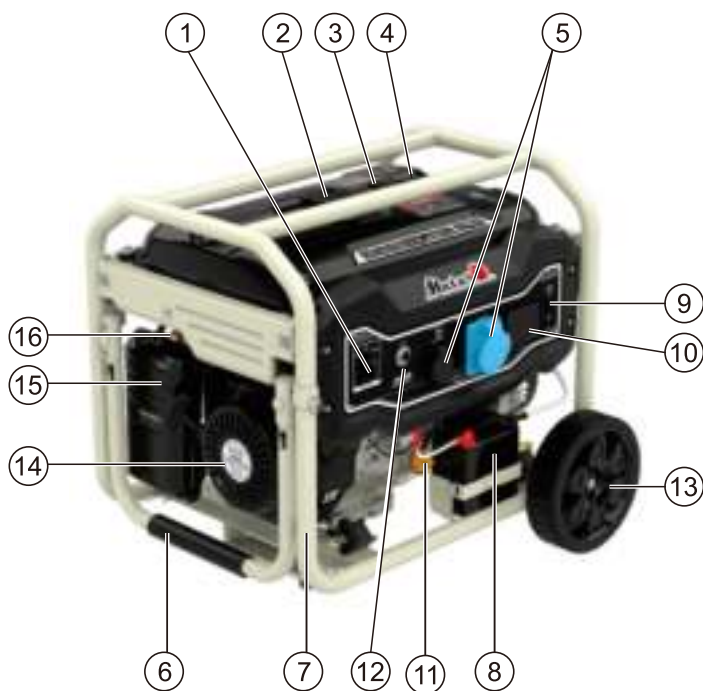


8 Перед початком роботи з генератором уважно прочитайте інструкцію з експлуатації. Дотримуйтесь усіх вказівок та попереджень.

2. ТЕХНІЧНІ ХАРАКТЕРИСТИКИ ГЕНЕРАТОРІВ

МОДЕЛЬ	MH4000E	MH5000E	MH6000E	MH7000EA	MH9000EA	MH10000EA	MH11000EA	MH11003E
Фото								
Частота (Гц)	50 Гц	50 Гц	50 Гц	50 Гц	50 Гц	50 Гц	50 Гц	50 Гц
Напруга(В)	230 В	230 В	230 В	230 В	230 В	230 В	220 В	230/400 В
Сила току(А)	12.2 А	13.0 А	17.4 А	21.7 А	26.1 А	28.3 А	34.8 А	32.6/14.5 А
Резервна потужність(кВт)	3 кВт	3.3 кВт	4.5 кВт	5.5 кВт	6.5 кВт	7.0 кВт	8.5 кВт	8/8.5 кВт
Номинальна потужність(кВт)	2.8 кВт	3.0 кВт	4.0 кВт	5.0 кВт	6.0 кВт	6.5 кВт	8 кВт	7.5/8 кВт
Ступінь захисту	IP23	IP23	IP23	IP23	IP23	IP23	IP23	IP23
Тип альтернатора	Синхронний							
Кількість фаз	Одна							Одна/три
Двигун	Mafati	Mafati	Mafati	Mafati	Mafati	Mafati	Mafati	Mafati
Модель двигуна	M210	M225	M270	M420	M420	M420	M440F	M440F
Тип двигуна	Бензиновий, одноциліндровий, чотирьохтактний, верхньоклапанний, з повітряним охолодженням							
Робочий об'єм(см3)	208	224	272	420	420	420	439	439
Потужність двигуна(к.с.)	5.5 к.с.	6.0 к.с.	8.0 к.с.	12.5 к.с.	12.5 к.с.	12.5 к.с.	17 к.с.	17 к.с.
Тип запуску	Електростарт / ручний							
Тип палива	бензин	бензин	бензин	бензин	бензин	бензин	бензин	бензин
Об'єм паливного бака(л)	13 л	13 л	13 л	23 л	23 л	23 л	23 л	23 л
Об'єм масла в двигуні(л)	0.6 л	0.6 л	1.0 л	1.1 л	1.1 л	1л	1.1 л	1.1 л
Витрати палива(л/г)	1л/г	0.9 л/г	1.2 л/г	2.2 л/г	2.3 л/г	2.3 л/г	2.3 л/г	2.3 л/г
Час безперервної роботи(г)	13 г	14 г	11.5 г	10.5 г	10 г	10 г	10 г	10 г
Рівень шуму(дБа)	72 дБа	72 дБа	73 дБа	73 дБа	74 дБа	74 дБа	72 дБа	72 дБа
Показник рівня палива	так	так	так	так	так	так	так	так
Датчик тиску масла	так	так	так	так	так	так	так	так
Кількість розеток змінного струму	16А*2шт.	16А*2шт.	16А*2шт.	16А*1шт, 32А*1шт.	16А*1шт, 32А*1шт.	16А*1шт, 32А*1шт.	16А*1шт, 32А*1шт.	16А*1шт, 32А*1шт.
Вихід постійного струму	_____	_____	_____	_____	_____	_____	_____	_____
Мультиметр Зв і В, Гц, м/ч	так	так	так	так	так	так	так	так
АКБ	12В, 7А	12В, 7А	12В, 10А	12В, 9А	12В, 9А	12В, 9А	12В, 14А	12В, 14А
Транспортуючі колеса та ручки	так	так	так	так	так	так	так	так
Набір інструментів	так	так	так	так	так	так	так	так
Габаритні розміри(Д*Ш*В мм)	685x475x505	685x475x505	685x475x505	790x575x605	790x575x605	790x575x605	790x575x605	790x575x605
Вага нетто(кг)	55.0	55.0	60.0	83	90.0	90.0	102	101
Вага бруто (кг)	58.0	58.0	63.0	87	94.0	94.0	105	105

3. СКЛАДОВІ ЧАСТИНИ



№	НАЗВА	ПРИЗНАЧЕННЯ
1	Електростарт	Пуск двигуна в автоматичному режимі
2	Кришка бензобаку	Заправлення паливом
3	Індикатор рівня бензину	Індикація рівня палива у баку
4	Бензобак	Місткість для палива.
5	Розетки ланцюга змінного струму	Підключення споживачів змінного струму
6	Ручка для переміщення	Переміщення генератора
7	Рама	Несучі, захисні та транспортувальні елементи
8	Акумулятор	Електроживлення для автозапуску
9	Автоматичний вимикач змінного струму	Захист від перевантаження ланцюга змінного струму
10	Багатофункціональний дисплей	Інформація про стан генератора
11	Щуп-пробка отвору масла	Заповнення системи мастила, вимірювання рівня масла.
12	Клеми постійного струму	Підключення споживачів постійного струму 12В
13	Колесо	Переміщення генератора
14	Ручка ручного стартера	Пуск двигуна у ручному режимі
15	Кришка повітряного фільтра	Доступ для обслуговування системи фільтрації Управління повітряною заслінкою під час холодного пуску.
16	Важіль повітряної заслінки	Управління повітряною заслінкою при холодному пуску.

4. ПІДГОТОВКА ДО РОБОТИ

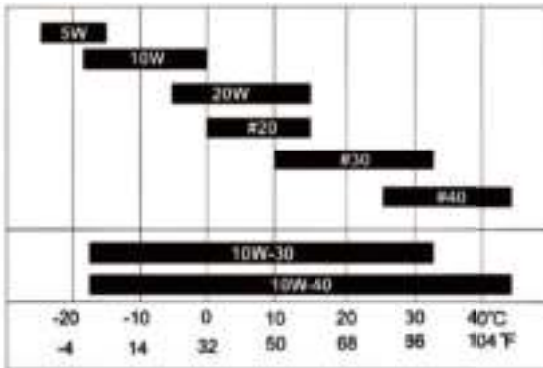
4.1 Перевірка моторного масла

- Перед перевіркою або заливкою масла в двигун переконайтеся, що генератор встановлений на стійкій твердій поверхні та зупинений.
- Відкрутіть ЩУП-пробку і перевірте рівень масла.
- Якщо рівень недостатній, долийте масло, що рекомендується, до кромки масляної горловини (див. мал. нижче).
- Закрутіть щуп-пробку.



Ємність моторного масла:

Matori MH4000E	0,6 л
Matori MH7000EA	1,1 л
Matori MH9000EA	1,1 л
Matori MH10000EA	1,1 л
Matori MH5000E	1,1 л
Matori MH6000E	1,1 л
Matori MH11000EA	1,1 л
Matori MH11003E	1,1 л



4.2 Перевірка палива

⚠ WARNING

Застереження!

Не заливайте паливо поблизу відкритого полум'я або інших потенційних джерел пожежі!
Недотримання заходів безпеки може стати причиною пожежі та нещасного випадку.

- Перевірте рівень палива на датчику палива.
- Якщо рівень палива недостатній, долийте неетилований автомобільний бензин **A95**.
- При заповненні паливного бака завжди використовуйте сітчастий паливний фільтр.

Ємність паливного бака:

Matarì MH4000E	15 л
Matarì MH7000EA	25 л
Matarì MH9000EA	25 л
Matarì MH10000EA	25 л
Matarì MH5000E	25 л
Matarì MH6000E	23 л
Matarì MH11000EA	23 л
Matarì MH11003E	23 л



Перед кожною заправкою палива дотримуйтесь наступних правил:

- Заправляйте паливом, тільки зупинений двигун у приміщеннях, що добре вентилуються.
- Не переповнюйте паливний бак (паливо не повинне перевищувати верхній обмежувальний рівень).
- Слідкуйте, щоб у паливо не потрапив пил та сторонні частки.
- Якщо паливо пролилося, акуратно витріть його і перед пуском двигуна зачекайте, поки паливо висохне.
- Впевніться, що кришка паливного бака щільно закрита.
- Не допускайте роботи двигуна поблизу відкритого полум'я і не паліть під час роботи.

4.3 Перевірка компонентів двигуна

Перед пуском двигуна перевірте наступні компоненти:

- Перевірте, чи немає витоку палива з паливопроводів.
- Перевірте, чи не відкрутилися болти і гайки.
- Чи не пошкоджено вузли або компоненти.

4.4 Перевірка місця експлуатації генератора

Переконайтеся, що генератор і використовується у належному положенні. Генератор легко переміщувати, для цього підніміть ручки рами вгору. Переміщенню генератора сприяють два коліщата.



⚠ WARNING

Застереження!

Щоб уникнути пожежі або спалаху генератора, виконуйте такі заходи:

- У найближчому розташуванні до генератора не повинно знаходитися займистих та вогненебезпечних предметів.
- Генератор повинен знаходитись на відстані не менше 1 м до стіни або інших предметів.
- Генератор повинен експлуатуватися у сухому, добре вентилярованому приміщенні.
- Вихлопну трубу двигуна не повинні закривати сторонні предмети.
- Генератор повинен знаходитися далеко від джерел вогню.
- Зберігайте генератор на рівній, стійкій поверхні.
- Не блокуйте повітряно-випускні отвори генератора папером або іншими предметами.

5. ПРОЦЕДУРА ЕКСПЛУАТАЦІЇ

5. 1 Запуск двигуна

а) Переконайтеся, що переривник ланцюга змінного струму знаходиться у вимкненому положенні (OFF).



б) Відкрийте краник паливного бака



в) Встановіть важіль заслінки в положення "ЗАКРИТО".

ЗАУВАЖЕННЯ:

Якщо температура навколишнього повітря висока або двигун прогрітий, заслінку закривати не потрібно.



г) Поверніть ключ у положення Start і тримайте його не більше 5 секунд, поки двигун не запуститься.



д) Після запуску двигуна поступово відкрийте повітряну заслінку, повертаючи важіль заслінки доти, доки він повністю не буде відкритий. Не відкривайте різко заслінку повністю при холодному двигуні або при низькій температурі навколишнього середовища, оскільки двигун може заглохнути.



5.2 Використання електричного живлення

- а) На вольтметрі перевірте, чи нормальна напруга
 - Генератор пройшов ретельне тестування та налаштування на заводі. Якщо генератор не видає номінальної напруги, зверніться до сервісного центру Maifan для ремонту.
- б) Перед підключенням до генератора вимкніть усі побутові електроприлади.
- в) Вставте вилку(и) побутового електроприладу(ів) у розетку.
- г) Переконайтеся, що сумарна потужність усіх приладів не перевищує номінальну вихідну потужність генератора.

⚠ WARNING

Застереження!

Примітка

Якщо обладнання, що підключається, заземлено, генератор повинен бути заземлений. Якщо під час роботи генератора вимкнеться переривник ланцюга або автоматичний вимикач без плавкого запобіжника, генератор перевантажений або несправний пристрій.

Негайно припиніть експлуатацію генератора, перевірте, чи не перевантажений генератор і чи працюють побутові прилади.

У разі виявлення несправності - усуньте її.

- д) Перевірте, чи переривник ланцюга змінного струму (АС) встановлено у положенні ON (Увімкнено). Якщо переривник ланцюга знаходиться в положенні OFF, встановіть його в положення ON.



5.3 Зупинення генератора

а) Вимкніть електричне обладнання або вийміть шнур живлення з розетки генератора.



б) Дайте двигуну попрацювати без навантаження близько трьох хвилин перед зупинкою.



в) Вимкніть запалення, перевівши ключ вимикача у положення OFF (вимкнено).



г) Закрийте паливний краник – OFF (закрито).

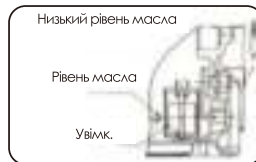
5.4 Датчик масла

- Датчик масла визначає падіння рівня масла в піддоні картера двигуна і якщо масло знизилось нижче за допустимий безпечний рівень, двигун автоматично зупиняється.
- Якщо двигун автоматично припинив роботу, перевірте рівень масла.
- Якщо двигун не запускається звичайною процедурою запуску, перевірте рівень масла.

УВІМКНЕНО



ЗУПИНЕНО



6. СЕРВІС КОМПОНЕНТІВ ГЕНЕРАТОРА

6. 1 Графік сервісних робіт

Кожного дня	<ul style="list-style-type: none">• Перевірте повітряний фільтр.• Перед пуском двигуна перевірте рівень масла та долийте до верхнього рівня.• Перевірте всі пункти, зазначені в розділі "ПІДГОТОВКА ДО РОБОТИ".
50 годин (кожного тижня)	<ul style="list-style-type: none">• Почистіть та промийте повітряний фільтр.• Чистіть елемент повітряного фільтра частіше, якщо генератор використовується у запилених або брудних умовах.• Поміняйте моторне масло (Перша заміна масла повинна проводитись через 20 годин роботи).• Перевірте свічку запалювання та почистіть та відрегулюйте при необхідності.• Перевірте та почистіть відсічний паливний кран.
100 годин	<ul style="list-style-type: none">• Замініть свічку запалювання.• Замініть елемент повітряного фільтра.• Очистіть головку циліндра, клапани та поршень від нагару.• Перевірте та замініть вугільні щітки.
300 годин або кожного року	<ul style="list-style-type: none">• Перевірте компоненти панелі керування.• Провірте ротор і статор.
3 роки	<ul style="list-style-type: none">• Замініть гумову подушку двигуна.• Капітальний ремонт двигуна

ПРИМІТКА:

Перша заміна масла повинна проводитися через 20 годин роботи генератора. Після цього замінюйте масло кожні 50 годин.

Перед заміною масла, виберіть відповідний спосіб утилізації відпрацьованого моторного масла. Не зливайте відпрацьовану моторну олію у каналізацію, у ґрунт або у водойми. Коректна утилізація передбачена відповідно до місцевих нормативів із захисту навколишнього середовища. Продукти, позначені "O", вимагають спеціальних знань та інструментів і повинні виконуватись дистриб'ютором.

6. 2 Обслуговування

Обслуговування генератора має виконувати лише кваліфікований персонал. Усі роботи, перелічені у графіку обслуговування, повинні бути виконані згідно з інструкціями з експлуатації та обслуговування двигуна. Рекомендується проводити ці роботи у авторизованому сервісному центрі.

6. 3 Перевірка електричної безпеки

Електричну безпеку генератора може перевіряти лише персонал, який має дозвіл на проведення цього виду робіт.

7. ОБСЛУГОВУВАННЯ ГЕНЕРАТОРА

7. 1 Заміна моторного масла

Здійсніть заміну моторного масла кожні 50 годин (при початковій експлуатації - через 20 годин).

а) Злийте масло, вийнявши пробку зливу олії та відкрутивши шуп-пробку заливної горловини, при теплому двигуні.



ПРИМІТКА:

Щоб уникнути забруднення навколишнього середовища, зливайте відпрацьоване моторне масло в спеціально приготований контейнер.

б) встановіть назад пробку зливу масла і налейте масло, щоб воно досягло верхнього рівня кришки маслозаливної горловини.



Використовуйте свіже високоякісне масло відповідної в'язкості. На термін служби двигуна сильно впливає забруднене або відпрацьоване масло. Тому регулярно його змінюйте.

7. 2 Обслуговування повітряного фільтра

Дуже важливо підтримувати повітряний фільтр у нормальному стані. Забруднення повітряного фільтра зменшує потік повітря, що надходить у карбюратор.

Неналежне обслуговування, нерегулярне очищення елемента фільтра та пошкодження елемента фільтра призводять до зношування двигуна.

Елемент повітряного фільтра має бути завжди чистим.

Для запобігання ненормальній роботі карбюратора регулярно обслуговуйте фільтр. При роботі в місцях із забрудненим повітрям необхідно частіше міняти фільтр.

а) Зніміть повітряний фільтр, почистіть його в гасі та висушіть.

б) Змочіть елемент повітряного фільтра чистим моторним маслом і добре віджміть його рукою.

в) Встановіть елемент на місце і добре зафіксуйте.

7. 3 Очищення та обслуговування свічок запалювання

Для нормальної роботи свічка має бути правильно підігнана за розмірами та очищена від нагару та відкладень.

- а) Якщо свічка запалювання має нагар та відкладення, за допомогою очисника для свічок або металевої щітки.
- б) Налаштуйте проміжок між електродами 0,6 - 0,8 мм (0,024-0,031 дюйма).



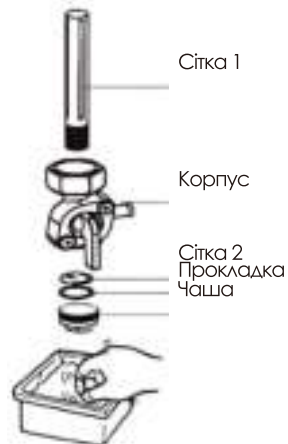
Свічка запалювання: еквівалент TORCH F6TC.



7. 4 Очищення фільтра на паливному крані

Фільтр збирає бруд, присутній у паливі.

- а) Зніміть чашу фільтра та почистіть її від води та бруду.
- б) Почистіть бензином сітки та чашу фільтра.
- в) Добре зафіксуйте чашу на основному корпусі. Переконайтеся у відсутності витoku палива



8. ПІДГОТОВКА ДО ЗБЕРІГАННЯ

Перед тривалим зберіганням генератора на період 3 місяці або більше виконайте такі обов'язкові процедури:

- Злийте паливо з паливного бака та карбюратора. Паливо, залишене в паливному баку, псуватиметься, що призведе до утрудненого пуску двигуна.
- Викрутіть гвинт зливу палива в камері поплавця карбюратора і повністю злийте паливо.
- Загорніть гвинт.
- Замініть моторне масло.
- Перевірте, чи не ослаблені болти і гвинти і затягніть їх при необхідності.
- Покрийте частини, які можуть іржавіти, плівкою, змоченою в маслі.

НІКОЛИ НЕ ЧИСТІТЬ ГЕНЕРАТОР ВОДОЮ

- Потягніть за рукоятку стартера до помітного опору. Цим рухом ви закриваєте клапани та захищаєте їх від пилу та корозії.
- Накрийте двигун і помістіть його в сухе, добре вентиляване, чисте приміщення.

9. УСУНЕННЯ НЕСПРАВНОСТЕЙ

Якщо двигун не вмикається після кількох спроб запуску, або в розетці на виході немає електрики, наведена нижче таблиця допоможе вам розібратися з можливими несправностями.

Якщо після цього генератор не працює, зв'яжіться з авторизованим сервісним центром для ремонту.

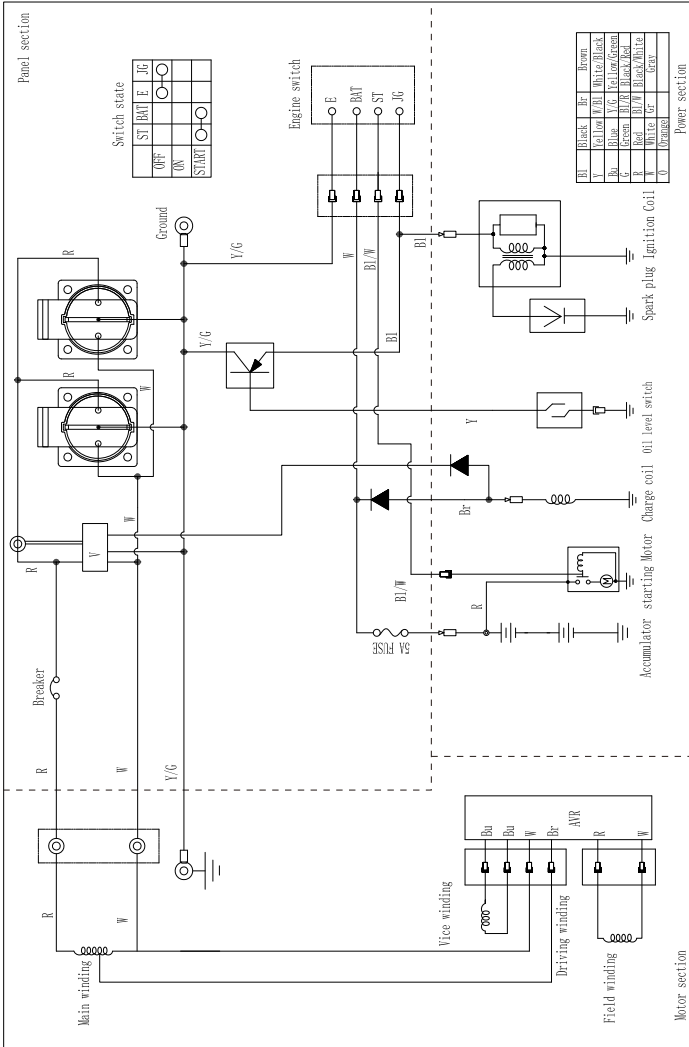
Двигун не запускається:

Перевірте, чи в нормальному положенні знаходиться важіль дроселювання.	Встановіть важіль дроселювання у положення "CLOSE" (ЗАКРИТО).
Перевірте, чи паливний краник відкритий	Відкрийте паливний краник, якщо він закритий.
Перевірте рівень палива.	Якщо недостатньо палива, залийте те паливо в бак, але не переливайте.
Перевірте, чи генератор не підключений до навантаження.	Якщо генератор підключено до приладу, вимкніть вимикач приладу та від'єднайте його від розетки.
Перевірте, чи не ослаблений ковпачок свічки запалювання.	Якщо ковпачок ослаблений, встановіть ковпачок на місце.
Перевірте, чи не засмічена свічка запалювання.	Зніміть свічку запалювання та почистіть електроди.

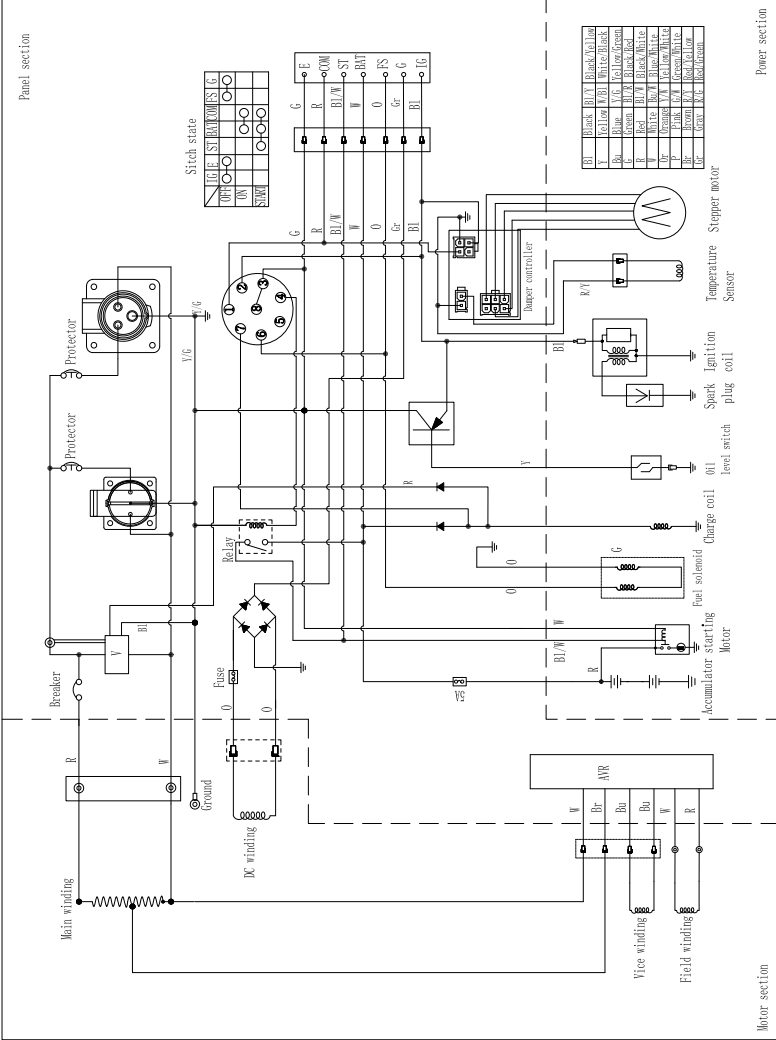
У розетці генератора відсутня електрика:

Перевірте, щоб автоматичний вимикач без плавкого запобіжника був у положенні ON.	Перевірте, щоб сумарна потужність всіх електроприладів була на допустимому рівні і без несправностей приладів. Встановіть переривник ланцюга у положення "ON" (УВІМК.). Якщо переривник ланцюга продовжуватиме спрацьовувати, зверніться до сервісного центру для ремонту.
Перевірте, чи не запускався двигун з вже підключеним до генератора приладом.	Вимкніть пристрій та витягніть шнур живлення з розетки. Повторно під'єднайте до генератора після успішного запуску генератора.

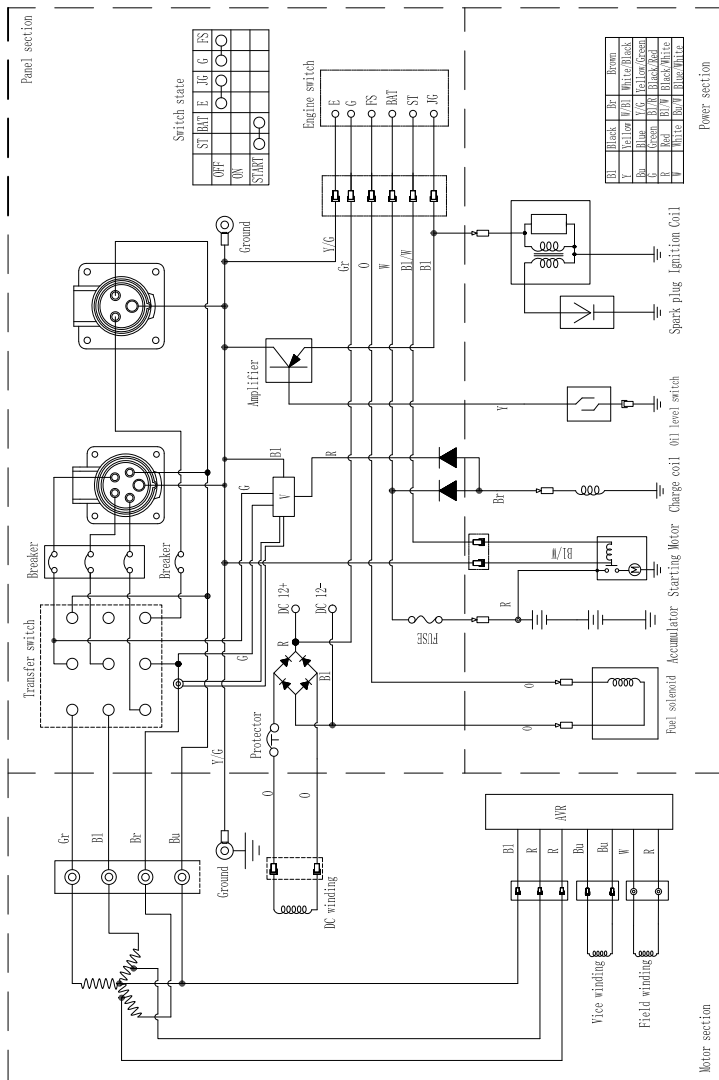
10. ЕЛЕКТРИЧНА СХЕМА МН4000Е



**ЕЛЕКТРИЧНА СХЕМА МН5000Е,МН6000Е,МН7000ЕА,МН9000ЕА,
МН10000ЕА,МН1100ЕА**



ЕЛЕКТРИЧНА СХЕМА МН11003ЕА





ГАРАНТІЙНИЙ ТАЛОН

ЗАПОВНЮЄ ПРОДАВЕЦЬ

Термін дії гарантії	
Найменування, марка	
Модель виробу	
Заводський номер агрегату	
Дата продажу	

Продавець

(найменування підприємства, організації, юридична адреса)

Дата взяття товару на гарантійний облік - "____" _____ 20__ р.

(підпис продавця)

М.П.

(підпис)

ДАТА	НАЗВА РОБОТИ	ЗМІСТ ВИКОНАНОЇ РОБОТИ, НАЙМЕНУВАННЯ І ТИП ЗАМІНЕНИХ КОМПЛЕКТУЮЧИХ	ВІДМІТКА СЕРВІСНОГО ЦЕНТРУ

1. Умови гарантійного обслуговування

1.1 Продавець гарантує справну роботу електростанції при виконанні покупцем умов, правил зберігання, транспортування, монтажу та експлуатації, вказаних в експлуатаційній документації.

1.2 Гарантія на електростанції становить 24 місяці або,

- 1000 мотогодин для двигунів з 1500 об/хв;

- 500 мотогодин для двигунів з 3000 об/хв;

в залежності від того, що настане першим.

1.3 Проведення технічного обслуговування електростанції з періодичністю не пізніше 6, 12, 18, 24, 30, 36 місяців з моменту продажу протягом гарантійного періоду при напрацюванні двигуном необхідних мотогодин (див. інструкцію).

1.4 Роботи по технічному обслуговуванню повинні виконуватися офіційними представниками фірми - продавця згідно переліку сервісних центрів.

1.5 Роботи по підключенню електрогенераторних установок повинні виконуватися офіційними представниками фірми - продавця або уповноваженими сертифікованими організаціями.

1.6 Якщо протягом гарантійного періоду у виробі з'явився дефект з причини неякісного виготовлення, використання неякісних конструкційних матеріалів або в результаті неякісного проведення технічного обслуговування, продавець (виконавець) гарантує виконання безкоштовного гарантійного ремонту дефектного виробу (або його частин).

1.7 При невиконанні покупцем п.1.3 - 1.5 гарантійний термін обслуговування електростанції становить 6 місяців з дати продажу або з дати останнього технічного обслуговування.

2. Умови відмови від безкоштовного гарантійного обслуговування

2.1 Безкоштовне гарантійне обслуговування не виконується при:

- відсутності гарантійного талону;

- виправленні в гарантійному талоні;

- втраті гарантійного талону (поновленню не підлягає);

- пошкодженні виробу, яке виникло в результаті катаклізмів, зовнішніх впливів, актів вандалізму;

- недотриманні правил експлуатації;

- порушенні покупцем заводських регулювань;

- пошкодженні або відсутності маркувальних табличок;

- наявності слідів ремонту виробу неуповноваженими на це особами, його розборки або інших, непередбачених документацією втручань в його конструкцію;

- неправильному використанні, механічному, хімічному впливі, використанні неякісних, або невідповідних експлуатаційних матеріалів, вказаних в супроводжувальній документації;

- погіршенні характеристик обладнання, що стало наслідком його нормального зносу, в тому числі через використання неякісних, невідповідних, паливно - мастильних матеріалів, вказаних в супроводжувальній документації, використанні не за призначенням, незалежно від кількості напрацьованих мотогодин і терміну служби виробу.

2.2 Гарантія не поширюється на: повітряні, паливні, та масляні фільтри, АКБ, свічки запалення, зарядні пристрої.

▪ Детальну інформацію можна дізнатися на офіційному сайті :

ТМ "MATARI"

www.matari.ua

ОФІЦІЙНИЙ СЕРВІСНИЙ ЦЕНТР

+38 (044) 359-03-58



www.matar.ua

1259#/V 1.8