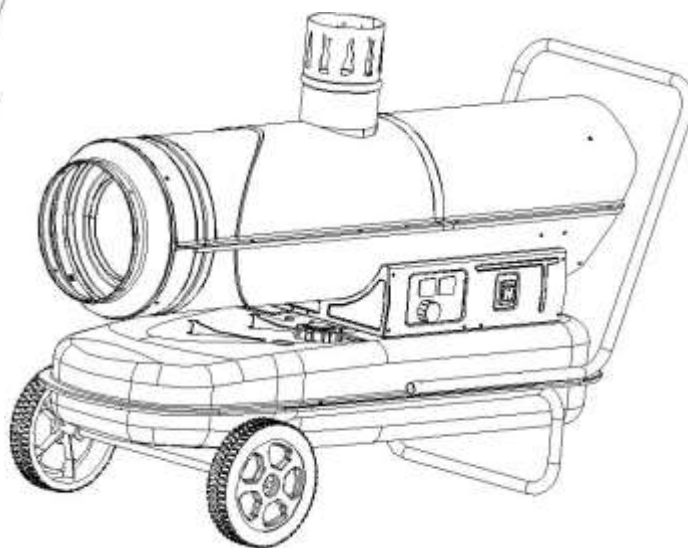


# **Kinlux<sup>®</sup> BGO-20C і BGO-30C**

## **Інструкція з експлуатації**



**Дизельні нагрівачі  
Непрямого нагріву**

**BGO-20C    Непрямий нагрів**  
**BGO-30C    Непрямий нагрів**

## Вступ

Дякуємо за вибір продукту KINLUX. Уважно прочитайте цей посібник перед використанням пристрою та збережіть його для використання в майбутньому.

## Застереження

KINLUX залишає за собою право вносити зміни в специфікації, кількість, розміри тощо з виробничих або інших причин після публікації.

Хоча ми вважаємо, що інформація точна та повна, ми не надаємо жодних гарантій чи заяв для будь-яких конкретних цілей. Інформація надається добросовісно та з розумінням того, що будь-яке використання пристроїв або аксесуарів з порушенням інструкцій і попереджень у цьому документі здійснюється на власний розсуд і ризик користувача.



## Правила утилізації (ЄС)

Не викидайте цей виріб разом із звичайними побутовими відходами. Цей виріб необхідно утилізувати відповідно до законів, що регулюють утилізацію електричного та електронного обладнання. За потреби зверніться до місцевих органів влади, щоб отримати інформацію про наявні засоби утилізації.

## 1. Загальні правила техніки безпеки

УВАЖНО ПРОЧИТАЙТЕ ІНСТРУКЦІЮ. ПРОЧИТАЙТЕ ТА ДОТРИМУЙТЕСЯ ВСІХ ІНСТРУКЦІЙ. ЗМІСТІТЬ ІНСТРУКЦІЇ В БЕЗПЕЧНОМУ МІСЦІ ДЛЯ ДОВІДКУ В МАЙБУТНЬОМУ. НЕ ДОЗВОЛЯЙТЕ НІКОМУ, ХТО НЕ ПРОЧИТАВ ЦІ ІНСТРУКЦІЇ, ЗБИРАТИ, ЗАПАЛИТИ, РЕГУЛЮВАТИ АБО ЕКСПЛУАТАЦІЮ ОБІГРІВАЧА.

ЯКЩО ІНФОРМАЦІЯ В ЦЬОМУ ПОСІБНИКУ НЕ ДОТРИМУЄТЬСЯ ТОЧНО, ПОЖЕЖА АБО ВИБУХ МОЖЕ ПРИЗВЕСТИ ДО ПОШКОДЖЕННЯ МАЙНА, ТРАВМ АБО ВТРАТИ ЖИТТЯ. ОБСЛУГОВУВАННЯ ПОВИННО ВИКОНУВАТИСЯ КВАЛІФІКОВАНИМ СЕРВІСНИМ ЦЕНТРОМ.

НЕВЕНТИЛЬОВАНІ ПОРТАТИВНІ ОБІГРІВАЧІ ВИКОРИСТОВУЮТЬ ПОВІТРЯ (КИСЕНЬ) З МІСЦЯ, В ЯКОМУ ВИКОРИСТАННЯ. НЕОБХІДНО ЗАБЕЗПЕЧИТИ ДОСТАТНЮ КІЛЬКІСТЬ ПОВІТРЯ ДЛЯ ГОРІННЯ ТА ВЕНТИЛЯЦІЇ. ЗВЕРНІТЬСЯ ДО ІНСТРУКЦІЙ.

• УВАГА

НЕ ЗБЕРІГАЙТЕ І НЕ ВИКОРИСТОВУЙТЕ БЕНЗИН АБО ІНШІ ГОРЮЧІ ПАРИ ТА РІДИНИ ПОБЛИЗУ ЦЬОГО АБО ІНШОГО ПРИЛАДУ.

• УВАГА

НЕБЕЗПЕКА ПОЖЕЖІ, ОПІКУ, ВДИХАННЯ ТА ВИБУХУ. ТРИМАЙТЕ ТВЕРДІ ГОРЮЧІ МАТЕРІАЛИ, ТАКІЕ БУДІВЕЛЬНІ МАТЕРІАЛИ, ПАПІР АБО КАРТОН, НА БЕЗПЕЧНІЙ ВІДСТАНІ ВІД НАГРІВАЛЬНИКА, ЯК РЕКОМЕНДУЄТЬСЯ В ІНСТРУКЦІЯХ. НІКОЛИ НЕ ВИКОРИСТОВУЙТЕ ОБІГРІВАЛЬНИК У ПРИМІЩЕННЯХ, ЩО МІСТИТЬ АБО МОЖУТЬ МІСТИТИ ЛЕТУЧІ АБО ГОРЮЧІ РЕЧОВИНИ, АБО ТАКІЕ ПРОДУКТИ, ЯК БЕНЗИН, РОЗЧИННИКИ, РОЗРІДЖУВАЧІ ДЛЯ ФАРБ, ЧАСТИНКИ ПИЛУ АБО НЕВІДОМІ ХІМІЧНІ РЕЧОВИНИ.

• УВАГА

НЕПРАВИЛЬНЕ ВСТАНОВЛЕННЯ ВИХЛОПНОЇ ТРУБИ МОЖЕ ПРИЧИНИТИ ОТРУЄННЯ ЧАДНИМ ГАЗОМ (СО), НАПРИКЛАД, В ПРИМІЩЕННЯХ БЕЗ АДЕКВАТНОГО ВИХЛОПНОГО З'ЄДНАННЯ. ОТРУЄННЯ СО МОЖЕ ПРИЗВЕСТИ ДО СМЕРТІ.

• ЗАГАЛЬНЕ ПОПЕРЕДЖЕННЯ ПРО НЕБЕЗПЕКУ

НЕДОТРИМАННЯ ЗАХОДІВ ТА ІНСТРУКЦІЙ, НАДАНИХ ДО ЦЬОГО ОБІГРІВАЧА, МОЖЕ ПРИЗВЕСТИ ДО СМЕРТІ, СЯРЬКОГО ТІЛЕСНОГО ТРАВМУВАННЯ ТА ВТРАТИ МАЙНА АБО ПОШКОДЖЕННЯ ВНАСЛІДОК ПОЖЕЖІ, ВИБУХУ, ОПІКУ, ЗАДУХИ, ОТРУЄННЯ ЧАДНИМ ГАЗОМ ТА/АБО УРАЖЕННЯ ЕЛЕКТРИЧНИМ СТРУМОМ. ЛИШЕ ОСІБИ, ЯКІ МОЖУТЬ РОЗУМІТИ ТА ДОТРИМУВАТИСЯ ІНСТРУКЦІЙ, ПОВИННІ ВИКОРИСТОВУВАТИ ТА ОБСЛУГОВУВАТИ ЦЕЙ ОБІГРІВАЛЬНИК. ЯКЩО ВАМ ПОТРІБНА ДОПОМОГА АБО ІНФОРМАЦІЯ ПРО ОБІГРІВАЛЬНИК, ТАКА КОРИСТУВАЧІВ З ЕКСПЛУАТАЦІЇ, ЕТИКЕТКИ ТОЩО. ЗВЕРНІТЬСЯ ДО ВИРОБНИКА.

• УВАГА

НЕ ДЛЯ ДОМАШНЬОГО ВИКОРИСТАННЯ АБО НЕ ДЛЯ ДОМАШНЬОГО ВИКОРИСТАННЯ АБО ВИКОРИСТАННЯ ТРАНСПОРТНИХ АВТОМОБІЛІВ.

• УВАГА

БЕЗПЕКА ВАЖЛИВА ДЛЯ ВАС ТА ІНШИХ, ТОМУ, БУДЬ ЛАСКА, ПРОЧИТАЙТЕ ЦІ ІНСТРУКЦІЇ ПЕРЕД ЕКСПЛУАТАЦІЄЮ ОБІГРІВАЧА.

- ЕЛЕКТРИЧНА СИСТЕМА, ДО ЯКОЇ ПІД'ЄДНАНО ПРИЛАД, ПОВИННА ВІДПОВІДАТИ ЧИННОМУ ЗАКОНОДАВСТВУ. ДЛЯ ВСТАНОВЛЕННЯ ПОТРІБНИЙ АВТОМОБІЛЬ ЗАЛИШКОВОГО СТРУМУ (RCCB) У ГОЛОВНОМУ РОЗПОДІЛЬНОМУ ЕЛЕКТРИЧНОМУ ЩИТКУ.
- ПЕРЕД ВИКОНАННЯМ БУДЬ-ЯКИХ ОПЕРАЦІЙ ТЕХНІЧНОГО ОБСЛУГОВУВАННЯ ВІДКЛЮЧАЙТЕ ПРИЛАД З РОЗЕТКИ.
- ЗАВЖДИ ПЕРЕВІРЯЙТЕ КАБЕЛЬ ЖИВЛЕННЯ ПЕРЕД ВИКОРИСТАННЯМ ПРИЛАДУ. ВІН НЕ ПОВИНЕН БУТИ ЗІГНУТИЙ, НАТЯГНУТИЙ, РОЗТЯГНИЙ, ЩІМНЯНИЙ АБО ПОШКОДЖЕНИЙ.

- КАБЕЛЬ ЖИВЛЕННЯ МАЄ ЗАМІНЮВАТИ ЛИШЕ КВАЛІФІКОВАНИЙ ПЕРСОНАЛ. ВИКОРИСТОВУЙТЕ ОРИГІНАЛЬНИЙ КАБЕЛЬ ЖИВЛЕННЯ ЛИШЕ З 3-КОНТУРНОЮ СХВАЛЕНОЮ ВИЛКОЮ.
- ПІД ЧАС РОБОТИ ПЕРЕДНІЙ ВИХІД ДУЖЕ ГАРЯЧИЙ. НЕ ТОРКАЙСЯ! НЕБЕЗПЕКА ОПІКУ.

## 2. Опис продукту

- Дизельний або керосиновий мобільний/портативний обігрівач приміщень прямого нагріву з відкритою камерою згоряння та мобільний/портативний обігрівач непрямого нагріву з закритою камерою згоряння.

## 2. 2. Технічні характеристики

Модель	BGO-20C	BGO-30C
Теплова потужність* [kW] [Hrs]	20	30
Номінальний потік повітря [m³/h]	600	750
Тип палива	Дизель - Керосин	Дизель - Керосин
Витрата палива [kg/h]	1.65	2.4
Розмір паливної форсунки [gph]	0.60	1.00
Напруга [V/Hz]	AC220V-240V/50	AC220V-240V/50
Налаштування тиску повітря [bar]	0.38	0.38
Поточний рейтинг [A]	1.1	1.5
Номінальна електрична потужність [W]	230	340
Номінал запобіжника	T3.15A	T3.15A
Ефективність * [%]	78	77
<b>Розміри</b>		
Вага нетто (kg)	22.6	33
Довжина (mm)	840	1110
Ширина (mm)	450	490
Висота (mm)	695	750
Ємність бака (l)	24	56
Робочий діапазон (h)	~13	~20
<b>Стандартні аксесуари</b>		
Датчик рівня палива	так	так
Ручка	1	1
Навколишній термостат	вбудований	вбудований
Сигнал виявлення несправності	вбудований	вбудований

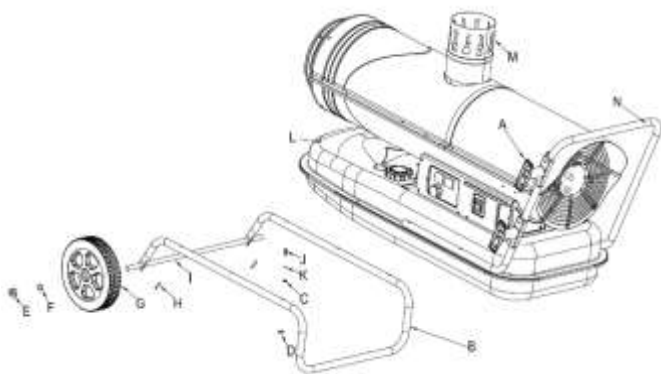
\* На основі вищої теплотворної здатності [Hrs]

\* На основі спеціального налаштування для стандартних умов (атмосферний тиск 1020 кПа та температура 20 °C).

## 3. Інструкції зі складання

Вийміть обігрівач з коробки. Якщо пристрій якимось чином пошкоджено, не використовуйте його та зверніться до свого дилера.

Наступні аксесуари постачаються в транспортній коробці.



Мал.1

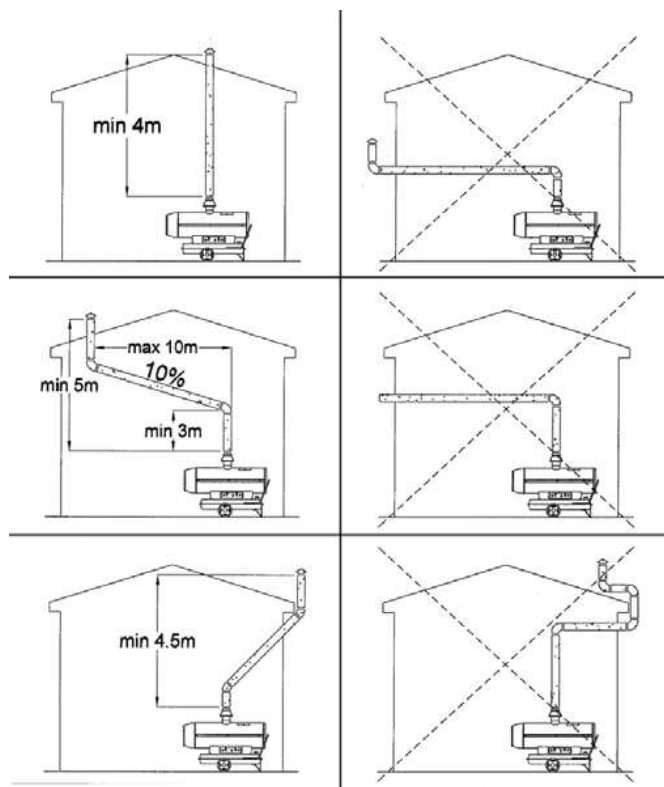
Поз.	Опис	К-ть
A	Каркас шнура живлення	2
B	Нижня рама	1
C	Звичайна шайба M5	8 або 12
D	Гайка M5	8 або 12
E	Гайка колісної осі M12	2
F	Шайба M12	2
G	Колесо	2
H	Клин	2
I	Колісна вісь	1
J	Гвинт M5	8 або 12
K	Пружинна шайба	8 або 12
L	Паливний бак	1
M	Димар	1
N	Рукоятка	1

Щоб зібрати обігрівач, виконайте наступні дії (див. мал. 1):

1. Вставте вал колеса I у відповідний отвір низькотрубної рами B, вставте шплінт H у відповідні отвори; насуньте колесо G на вал колеса I, приставте прості шайби F до двох сторін вала, закрутіть гайку E, щоб зафіксувати колесо на валу.
2. Встановіть корпус обігрівача на вузол рами з низькою трубою, переконайтеся, що 4 отвори ручки A спрямовані відповідно до 4 отворів на рамі з низькою трубою.
3. Використовуючи гвинт J, пружинну шайбу K, звичайну шайбу C і гайку M5 D, щоб зафіксувати раму з низькою трубою та ручку на баку.
4. Встановіть раму шнура живлення A у відповідне положення ручки N, використовуючи гвинт J, просту шайбу C і гайку D, щоб зафіксувати її.

### 3. Інструкція по встановленню

- Розмістіть обігрівач на рівній, негорючій, твердій поверхні.
- Вихлопні гази дуже шкідливі для людей і тварин, якщо потрапляти в закриті приміщення без вентиляції.
- Обігрівачі непрямого нагріву, які використовуються всередині приміщень, повинні бути підключені до витяжної труби для виведення продуктів згоряння назовні. Щоб підтримувати достатню кількість кисню, необхідно забезпечити потік повітря ззовні не менше 80 м<sup>3</sup>/год.
- Для обігрівачів непрямого нагріву: під'єднайте нагрівач до димоходу або до витяжної труби L. Для отримання належної тяги в димоході шлях відпрацьованих газів повинен підніматися. Уникайте будь-яких колін і вигинів у першій частині витяжних каналів протягом принаймні 3 м.



- Встановлюйте обігрівач лише у нормальному вертикальному положенні.
- Не розміщуйте обігрівач біля стін, кутів або низьких стель.
- Не розташовуйте обігрівач нижче розетки.
- Не ставте обігрівач на транспортні засоби, що рухаються, або там, де він може перекинутися.
- Тримайте обігрівач подалі від легкозаймистих, горючих, вибухонебезпечних або корозійних матеріалів.
- Тримайте обігрівач подалі від штор або подібних матеріалів, які можуть блокувати вхід і вихід повітря.
- Ніколи не блокуйте та не обмежуйте вхідні та вихідні отвори повітря з будь-якої причини.
- Тримайте кабель живлення подалі від джерел тепла, гострих країв, ріжучих і рухомих частин.
- Не піддавайте прямому впливу погодних умов або надмірної вологості.
- Не розміщуйте обігрівач у безпосередній близькості від ванни, душу або басейну.
- Дотримуйтесь загальних і спеціальних правил пожежної безпеки, що діють у всіх сферах застосування. У будь-якому випадку забезпечте наступні мінімальні безпечні відстані від матеріалів або предметів навколо обігрівача:

- По бокам: 0.6 м
- Сторона входу повітря: 1 м
- Вгорі: 1.5 м
- Сторона виходу гарячого повітря: 3 м
- Підлога: 0 м

- Підлога і стеля в місці експлуатації обігрівача повинні бути виготовлені з пожежобезпечних матеріалів.
- Не підключайте обігрівачі прямого нагріву до повітроводів.

## 4. Інструкція з використання

### 6.1. Пуск

Заповніть бак чистим паливом. Використовуйте тільки дизель або керосин. Показчик палива у верхній частині бака дозволяє перевірити рівень палива. Під'єднайте вилку шнура живлення до заземленої системи електропостачання змінного струму 220 В–240 В 50 Гц.

**Заземлення обов'язкове.**

#### Модель BGO-20C

Якщо температура регулятора термостата вища за температуру навколишнього середовища, почекавши 7 секунд, запускається обігрівач.

Якщо температура ручки керування термостата нижча за навколишнє, поверніть ручку керування термостатом до бажаного значення температури та зачекайте 7 секунд, після чого запуститься обігрівач.

#### Модель BGO-30C

Після завершення фази «запуск» на лівому вікні дисплея відображається «--», на правому вікні дисплея відображається температура навколишнього середовища.

Перемістіть перемикач живлення в положення «увімкнено».

Налаштування температури за замовчуванням становить 20 °C, воно буде показано на лівому вікні дисплея.

Якщо температура навколишнього середовища нижча, ніж температура за замовчуванням, зачекайте 7 секунд, нагрівач запуститься.

Якщо температура навколишнього середовища вища, ніж температура за замовчуванням, поверніть ручку керування термостатом до бажаної температури та зачекайте 7 секунд, після чого запуститься обігрівач.

**ХОЛОДНИЙ ЗАПУСК:** при низькій температурі тримайте вентиляційний отвір (див. рис. 5) закритим пальцем під час розпалювання, щоб полегшити запуск.

**НЕНОРМАЛЬНА РОБОТА:** у разі несправності (зникнення полум'я, зменшення потоку повітря, погане горіння тощо) обігрівач зупиняється, а індикатор починає МИГАТИ (BGO-20C) або на дисплеї буде показано код РЕЖИМУ БЛОКУВАННЯ - див. усунення несправностей (для BGO-30C).

## 6.2. Ручне скидання/перезапуск

Якщо обігрівач знаходиться в режимі блокування, перевірте та усуньте причину блокування перед повторним запуском обігрівача. Щоб скинути налаштування, поверніть перемикач ON/OFF у положення 0, а потім (через 4 секунди) знову в положення I. У разі повторної несправності зверніться до технічної служби. Поворот ручки керування термостатом НЕ скине нагрівач.

## 6.3. Вимкнення

Перемістіть перемикач у положення «ВИМК.» (O). Фаза поствентиляції охолоджує камеру згоряння протягом 90 секунд. Відключайте пристрій від мережі, якщо він не використовується протягом тривалого часу.

- **Ніколи не відключайте обігрівач від мережі, щоб зупинити його під час роботи. Завжди дозволяйте завершити послідовність охолодження, інакше залишкове тепло може пошкодити внутрішні компоненти.**
- **Не накривайте обігрівач. Не блокуйте отвори для входу та виходу повітря.**
- **Вихідний отвір нагрівача дуже гарячий під час роботи та після використання. Не торкайся! При необхідності використовуйте засоби індивідуального захисту.**
- **Слідкуйте за дітьми, щоб переконатися, що вони не граються з пристроєм.**
- **Прилад не призначений для використання особами (включаючи дітей) з обмеженими фізичними, сенсорними чи розумовими здібностями, або з браком досвіду та знань.**
- **Перш ніж переміщати обігрівач, відключіть його від мережі. Ніколи не тягніть за кабель, щоб відключити або перемістити пристрій.**
- **Не залишайте обігрівач без нагляду під час його використання.**
- **Ніколи не користуйтеся пристроєм мокрими руками або коли нагрівач або кабель живлення вологий.**
- **Якщо кабель живлення пошкоджено, його має замінити виробник, сервісний центр або особа з аналогічною кваліфікацією.**

## 4. Очищення, технічне обслуговування та зберігання

Регулярно протирайте корпус м'якою губкою або ганчіркою. Для дуже забруднених частин використовуйте губку, змочену теплою водою з м'яким миючим засобом, а потім витріть насухо чистою тканиною.

Очищайте повітрязабірник і вентилятор від пилу та бруду. Щоб очистити внутрішні частини, обережно продуйте стиснене повітря через впускний отвір.

Регулярно перевіряйте кабель живлення: якщо він зношений, тріснутий або пошкоджений, замініть його в технічній службі.

Перш ніж зберігати обігрівач, переконайтеся, що він абсолютно прохолодний і сухий. Накрийте пристрій поліетиленовим пакетом, помістіть його в коробку та зберігайте в сухому провітрюваному місці.



- Перш ніж розпочинати будь-яке технічне обслуговування, вимкніть, від'єднайте нагрівач і дайте йому охолонути принаймні 15 хвилин.
- Не намагайтеся ремонтувати електрику самостійно. Якщо обігрівач потребує обслуговування або ремонту, зверніться до кваліфікованого фахівця.
- Не використовуйте несправний пристрій, якщо його не оглянув і не відремонтував кваліфікований технік.
- Під час чищення слідкуйте, щоб вода не потрапила в пристрій.
- Не відкривайте корпус для очищення внутрішніх частин. Не розбризкуйте воду в обігрівач.
- Ніколи не використовуйте для чищення обігрівача розчинники, бензин, толуол та подібні агресивні хімікати.

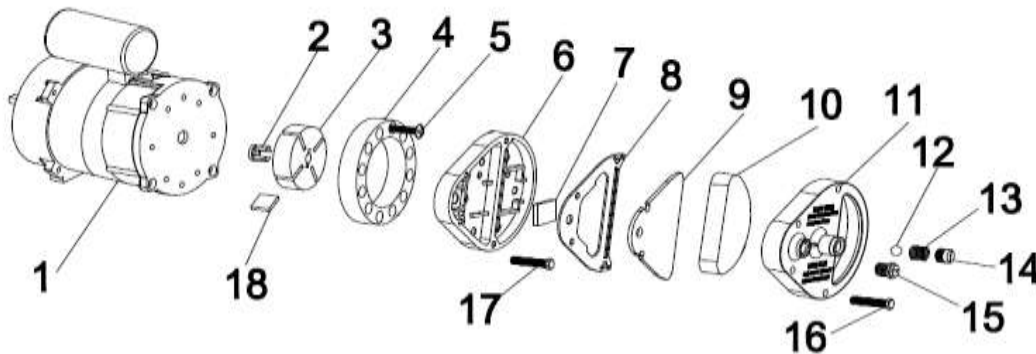
Наступні перевірки **ЛИШЕ КВАЛІФІКОВАНИМ ПЕРСОНАЛОМ** рекомендуються перед кожним сезонним використанням:

### Форсунка

Обережно відкрутіть форсунку від штуцера форсунки. Продуйте стиснене повітря через отвір сопла, щоб звільнити його від бруду. При необхідності замініть насадку.

### Повітряні фільтри

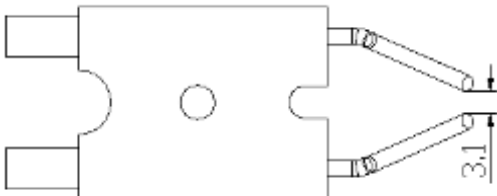
Очистіть повітряні фільтри. Зніміть торцеву кришку фільтра (11), промийте повітрязабірний фільтр (10) легким миючим засобом і ретельно висушіть його перед повторним встановленням. Замінюйте повітряний фільтр (9) раз на рік (Мал.2)



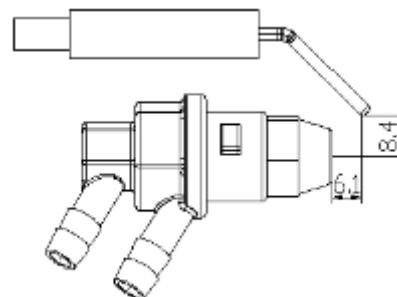
Мал.2

### Запальвальні електроди

Очистіть, відрегулюйте та, якщо необхідно, замініть електрод запалювання. Зазори між електродами дивіться на мал. 3-4 (розміри в мм).



Мал.3



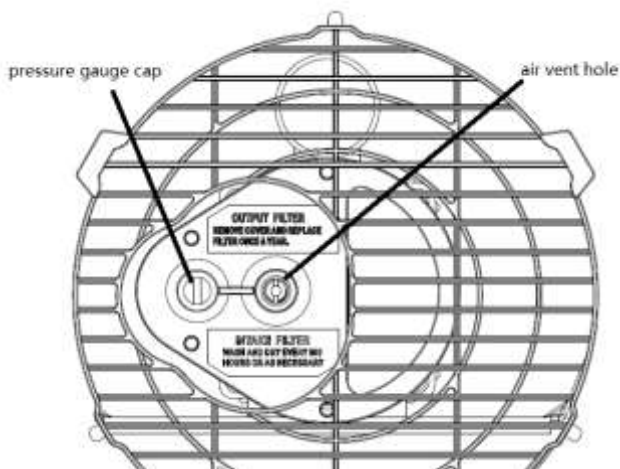
Мал.4

### Регулювання тиску компресора (Мал. 5)

- Тиск компресора налаштовано на заводі, і його повинні перевіряти та регулювати лише кваліфіковані спеціалісти. Втручання в пристрій може бути небезпечним.



Зніміть кришку манометра. Підключіть манометр до порту вимірювання тиску на задній захисній панелі. Запустіть нагрівач і прочитайте значення тиску повітря. Якщо необхідно, відрегулюйте тиск до правильного значення, повертаючи регульовальний гвинт (повітряний отвір у центрі регульовального гвинта) за годинниковою стрілкою, щоб збільшити, проти годинникової стрілки, щоб зменшити тиск:



Модель	Повітряний тиск (bar)
BGO-20C	0.38
BGO-30C	0.38

Мал.5

### ВСТАНОВЛЕННЯ НА ВИСОКІЙ ВИСОТІ:

Через низький рівень надходження кисню у зв'язку з установкою на великій висоті на рівні моря може знадобитися зменшити тиск компресора (рис. 5). Це налаштування може бути необхідним для підтримки хорошого горіння через брак кисню.

### Електричний

Огляньте кабелі, електричні частини та з'єднання.

## 8. Схема підключення

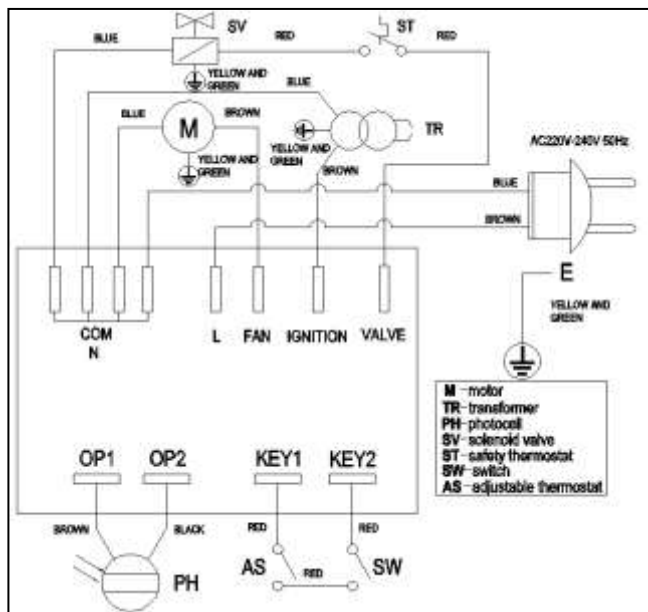


Схема підключення для BGO-20C

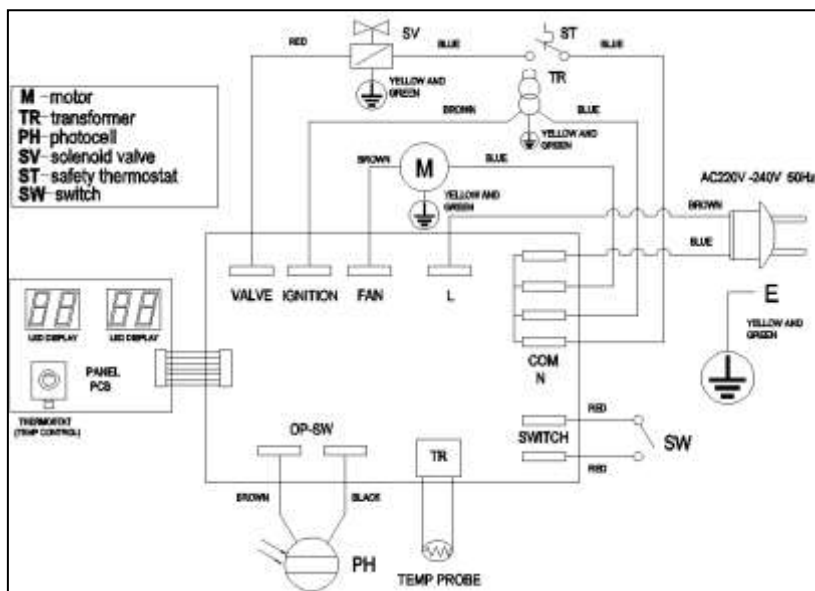


Схема підключення для BGO-30C

## 9. Вирішення проблем

ПРОБЛЕМА	ПРИЧИНА	ЗАСІБ ВИПРАВЛЕННЯ
Мотор не запускається	Відсутнє живлення або низька напруга	Перевірте лінію живлення та напругу Перевірте запобіжник і при необхідності замініть

Індикатор живлення блимає (BGO-20C) E1 відображається на екрані (BGO-30C)	Несправний або пошкоджений шнур живлення	Перевірте та замініть, якщо необхідно
	Несправний двигун/конденсатор	Перевірити і при необхідності замінити
	Блокування приладу через попередній перегрів	Визначте причину перегріву Вимкніть прилад Перевірте вхід і вихід повітря Зачекайте кілька хвилин і перезапустіть прилад
E2 відображається на екрані (BGO-30C)	Датчик температури несправний або роз'єм датчика температури не закріплений	Перевірте та замініть датчик температури, якщо потрібно Перевірте та замініть друковану плату, якщо необхідно
Двигун працює, але обігрівач не запалюється і через короткий час блокується	Порожній паливний бак, брудне або неправильне паливо	Видалити неправильне або брудне паливо Заповніть бак чистим дизелем або гасом
	Забитий паливний фільтр	Очистіть або замініть паливний фільтр
Індикатор живлення блимає (BGO-20C) E1 відображається на екрані (BGO-30C)	Витік повітря в маслопроводі	Перевірте шланги, підтягніть з'єднання, при необхідності замініть
	Засмічено сопло пальника	Очистіть сопло, що продуває стиснене повітря, замініть, якщо необхідно
	В'язкість палива підвищилася при низькій температурі	Змішайте дизель з 10-20% керосина
Полум'я виходить з димоходу	Недостатній потік повітря в камеру згорання	Перевірте повітрязабірник, вентилятор, двигун
	Занадто високий тиск компресора	Перевірте тиск повітря, при необхідності відрегулюйте
Нагрівач зупиняється під час роботи	Досягнуто кімнатної температури, встановленої на кімнатному термостаті	Нормальна робота Щоб почати, поверніть ручку регулювання температури за годинниковою стрілкою на вищий рівень
Нагрівач зупиняється під час роботи  Індикатор живлення блимає (BGO-20C) E1 відображається на екрані (BGO-30C)	Збій полум'я	Перевірте та усуньте причину(и) несправності Щоб скинути налаштування, поверніть перемикач On/Off на 0, а потім на I Якщо проблема не зникає, зателефонуйте в технічну службу
	Погане горіння	
	Зменшення повітряного потоку	
	Перегрів	

ПРИВАТНЕ ПІДПРИЄМСТВО "ЮНІФЕКС"  
03113, м. Київ, проспект Перемоги, буд. 68/1, оф. 62.  
Tel-Viber: +380664491657  
E-mail: peunifex@gmail.com  
<https://teplovye-pushki.com.ua/>

KINLUX зберігає за собою право вносити зміни до специфікацій, кількості тощо з виробничих або інших причин після публікації.  
©KINLUX. 2023