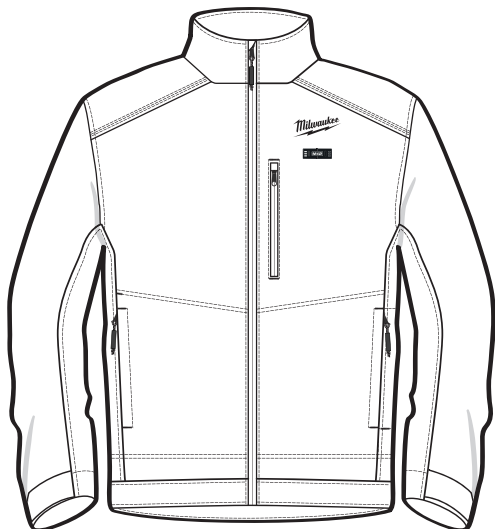




Nothing but **HEAVY DUTY**.®



# M12 HJBL5 M12 HJRED5 M12 HJGREY5 M12 HJCAMO6

Original instructions

Originalbetriebsanleitung

Notice originale

Istruzioni originali

Manual original

Oorspronkelijke gebruiksaanwijzing

Original brugsanvisning

Original bruksanvisning

Bruksanvisning i original

Alkuperäiset ohjeet

Πρωτότυπο οδηγιών χρήσης

Orijinal işletme talimatı

Původním návodem k používání

Pôvodný návod na použitie

Instrukcją oryginalną

Eredeti használati utasítás

Izvirna navodila

Originalne pogonske upute

Instrukcijām oriģinālvalodā

Originali instrukcija

Algupärane kasutusjuhend

Оригинальное руководство по эксплуатации

Оригинално ръководство за експлоатация

Instrucțiuni de folosire originale

Оригинален прирачник за работа

Оригінал інструкції з експлуатації

التعليمات الأصلية

**ПРАВИЛА ТЕХНІКИ БЕЗПЕКИ**

**⚠ ПОПЕРЕДЖЕННЯ!** Прочитайте всі вказівки з техніки безпеки та інструкції. Упущення при дотриманні вказівок з техніки безпеки та інструкції можуть призвести до ураження електричним струмом, пожежі та/або тяжких травм. Зберігайте всі вказівки з техніки безпеки та інструкції на майбутнє.

**Важливі вказівки. Збережіть для подальшого використання.**

Не користуватися шпильками, наприклад, брошками або значками, оскільки вони можуть пошкодити електричні кабелі.

Зберігаючи прилад, дайте йому охолонути, перш ніж складати

Зберігаючи прилад, дайте йому охолонути, перш ніж складати Часто оглядайте прилад на наявність ознак зносу або пошкодження. Якщо є такі ознаки, якщо прилад був використаний неправильно або не працює, поверніть його постачальнику, перш ніж знову вмикати.

Цим приладом забороняється користуватися людям, нечутливим до тепла, та іншим дуже вразливим особам, які не можуть реагувати на перегрів.

Приладом можуть користуватися діти старше 3 років та молодше 8 років під наглядом, при цьому температуру завжди необхідно встановлювати на мінімальне значення.

Приладом можуть користуватися діти старше 3 років та молодше 8 років під наглядом, при цьому температуру завжди необхідно встановлювати на мінімальне значення.

Під час зберігання не ставити на куртку інші предмети, щоб не пошкодити нагрівальні елементи.

**ПОПЕРЕДЖЕННЯ:** Щоб уникнути можливості теплового удару, від'єднайте одяг, коли рухаєтесь до середовища з значно вищою температурою.

Ця куртка з підігрівом не призначена для медичного застосування, наприклад у лікарнях.

Пристроєм можуть користуватися діти, які досягли 8-річного віку, та старші, а також люди з обмеженими фізичними, сенсорними, розумовими можливостями або з недостатнім досвідом та/або з недостатніми знаннями,

якщо вони перебувають під наглядом або були проінструктовані стосовно безпечного використання приладу та усвідомили пов'язану з цим небезпеку.

Дітям не можна гратися з приладом.

Чищення та технічне обслуговування, що виконуються користувачем, не можна довіряти дітям без нагляду.

Дозволяється використовувати куртку дітям старше трьох років після відповідних налаштувань, зроблених одним з батьків або опікуном, або після того, як дитині в достатній мірі пояснено про безпечне використання.

Батареї, придатні для багаторазової зарядки, перед зарядкою необхідно вийняти з пристрою.

Розряджені батареї необхідно вийняти з пристрою та безпечно утилізувати. Якщо передбачається тривале зберігання пристрою, батареї необхідно вийняти. Перед пранням від'єднати акумуляторну батарею від куртки з підігрівом і витягти батарею та тримач батареї з кишені для акумуляторної батареї.

З'єднувальні контакти не можна закорочувати. Коли не використовується, зберігайте наступним чином: Перед тим, як покласти на зберігання, дайте виробу охолонути. Перед тим, як покласти на зберігання, вийміть батарею.

Цю куртку з підігрівом не можна використовувати для маленьких дітей, старших дітей, осіб, що потребують допомоги, осіб, що нечутливі до підвищеної температури, або осіб з поганим кровообігом.

Ніколи не користуватися куртою з підігрівом, якщо внутрішня підкладка волога. Нагрівальний елемент не повинен торкатися відкритої шкіри.

За будь-яких незручностей негайно вимкнути куртку з підігрівом.

Кабель живлення не можна перетискати. Якщо встановлене неналежне поводження з куртою з підігрівом, нею більше не можна користуватися, її слід надіслати до сервісної служби MILWAUKEE.

Перед пранням від'єднати акумуляторну батарею від куртки з підігрівом і витягти батарею та тримач батареї з кишені для акумуляторної батареї.

Не виконувати сухе хімічне чищення. Не застосовувати засоби для сухого чищення. Не відбілювати. Засоби для чищення можуть пошкодити ізоляцію нагрівальних елементів.

Не прасувати. З фірмовими табличками та етикетками поводитися обережно. Вони містять важливу інформацію. Якщо їх неможливо прочитати або якщо вони втрачені, зв'язатися з сервісною службою MILWAUKEE.

Для чищення використовувати виключно вологу губку. Відпрацьовані знімні акумуляторні батареї не можна кидати у вогонь або викидати з побутовими відходами. Milwaukee пропонує утилізацію старих знімних акумуляторних батарей, безпечно для довкілля; зверніться до свого дилера.

Не зберігати знімні акумуляторні батареї разом з металевими предметами (небезпека короткого замикання).

Не відкривати знімні акумуляторні батареї і зарядні пристрої та зберігати їх лише в сухих приміщеннях. Беріть від вологи.

При екстремальному навантаженні або при екстремальній температурі з пошкодженої знімної акумуляторної батареї може витікати електроліт. При потрапленні електроліту на шкіру його негайно необхідно змити водою з милом. При потрапленні в очі їх необхідно негайно ретельно промити, щонайменше 10 хвилин, та негайно звернутися до лікаря.

В гніздо зарядного пристрою, яке призначене для встановлення знімної акумуляторної батареї, не повинні потрапляти металеві деталі (небезпека короткого замикання).

**Попередження!** Для запобігання небезпеці пожежі в результаті короткого замикання, травм і пошкодженню виробів не занурюйте інструмент, знімний акумулятор або зарядний пристрій у рідину і не допускайте потраплення рідини всередину пристроїв або акумуляторів. Корозійні і струмопровідні рідини, такі як солоний розчин, певні хімікати, вибілювальні засоби або продукти, що їх містять, можуть призвести до короткого замикання.

Цю інструкцію ви можете також знайти на веб-сайті: [www.milwaukeetool.eu](http://www.milwaukeetool.eu).

ТЕХНІЧНІ ХАРАКТЕРИСТИКИ	M12 HJBL5	M12 HJRED5	M12 HJGREY5	M12 HJCAMO6
Тип конструкції	Куртка з підігрівом	Куртка з підігрівом	Куртка з підігрівом	Куртка з підігрівом
Акумуляторна батарея	Li-Ion	Li-Ion	Li-Ion	Li-Ion
Напруга батареї	12 V	12 V	12 V	12 V
Час підігріву: довгий/середній/короткий (при використанні 12-вольтової акумуляторної батареї ємністю 3,0 А год), основний режим	прибл. 3,5 h / 5,5 h / 11 h	3,5 h / 5,5 h / 11 h	3,5 h / 5,5 h / 11 h	3,5 h / 5,5 h / 11 h
Час підігріву: довгий/середній/короткий (при використанні 12-вольтової акумуляторної батареї ємністю 3,0 А год), основний та додатковий режим	прибл. 2,5 h / 4 h / 8 h	2,5 h / 4 h / 8 h	2,5 h / 4 h / 8 h	2,5 h / 4 h / 8 h
Розміри	S/ML/XL/2XL/3XL	XS/S/M/L/XL/2XL/3XL	S/M/L/XL/2XL/3XL	S/M/L/XL/2XL/3XL
Вага згідно з процедурою EPTA 01/2014 (3,0 Ah)				
XS		1,6 kg		
S	1,7 kg	1,7 kg	1,7 kg	1,5 kg
M	1,7 kg	1,7 kg	1,7 kg	1,5 kg
L	1,8 kg	1,8 kg	1,8 kg	1,6 kg
XL	1,8 kg	1,8 kg	1,8 kg	1,7 kg
2XL	1,8 kg	1,8 kg	1,8 kg	1,7 kg
3XL	1,9 kg	1,9 kg	1,9 kg	1,7 kg
Рекомендована температура довкілля під час роботи	-18...+50 °C			
Рекомендовані типи акумуляторів	M12 B... M18 B...			
Рекомендовані зарядні пристрої	M12-18 C; M12-18 FC; M12-18 AC; M12 C4; C12 C			

**ОГЛЯД**

Кнопка увімкнення  
Для увімкнення натиснути і утримувати кнопку увімкнення прибл. 2 с.

Основний режим      Додатковий режим

Температуру можна в будь-який час змінити натисканням кнопки увімкнення. Відповідне налаштування після натискання кнопки увімкнення показує світлодіод:

низька      помірна      висока

Для вимкнення натиснути і утримувати кнопку увімкнення на протязі прибл. 2 с, доки не погасне світлодіод

Якщо куртка несподівано вимикається, перевірити зв'язок між тримачем акумуляторної батареї та акумуляторною батареєю.

- Кишеня для акумуляторної батареї
- Кабель живлення
- Тримач акумуляторної батареї
- USB-роз'ємДля заряджання мобільних телефонів, програвачів MP3 та інших приладів, що потребують напругу менш ніж 5 В та постійний струм 1 А.
- Гніздо для кабелюДля підключення куртки з підігрівом до тримача акумуляторної батареї.
- Індикатор заряду - показує заряд акумуляторної батареї, що ще залишився.  
100%  
75%  
50%  
25%
- Кнопка увімкнення USB Для увімкнення USB-роз'єму. USB-роз'єм автоматично вимикається через 2 год.

## ВИКОРИСТАННЯ ЗА ПРИЗНАЧЕННЯМ

Куртка з підгірвом придатна для зігрівання тіла в холодному середовищі.  
Для доводотривалого використання налаштуйте температуру на мінімальний рівень.  
Цей прилад можна використовувати тільки за призначенням так, як вказано в цьому документі.

## ЕКСПЛУАТАЦІЯ

Якщо куртка з підгірвом не гріє з повністю зарядженою акумуляторною батареєю або працює неналежно, почистіть контакти акумуляторної батареї. Якщо куртка з підгірвом і після цього не працює справно, відправити куртку, зарядний пристрій та акумуляторну батарею до сервісного центру MILWAUKEE.

## ВКАЗІВКИ ЩОДО ЛІТІЙ-ІОННИХ АКУМУЛЯТОРІВ

### Застосування літій-іонних акумуляторів

Акумуляторну батарею, що не використовувалася тривалий час, перед використанням необхідно підзарядити.  
Температура понад 50 °C зменшує потужність акумуляторної батареї. Уникати тривалого нагрівання сонячними променями або системою обігріву.  
З'єднувальні контакти зарядного пристрою та змінної акумуляторної батареї повинні бути чистими.

Для забезпечення оптимального строку експлуатації акумуляторної батареї після використання необхідно повністю зарядити.

Для забезпечення максимально можливого терміну експлуатації акумуляторної батареї після зарядки необхідно виймати з зарядного пристрою.

При зберіганні акумуляторної батареї понад 30 днів:  
Зберігати акумуляторну батарею при температурі приблизно 27 °C в сухому місці.

Зберігати акумуляторну батарею в стані зарядки приблизно 30-50%.  
Кожні 6 місяців знову заряджати акумуляторну батарею.

### Захист від перевантаження літій-іонних акумуляторів

При надзвичайному навантаженні акумуляторна батарея може дуже сильно нагрітися. У цьому випадку всі лампочки індикатора заряду блимають, поки акумулятор не охолоне. Ви можете продовжувати роботу після того, як згасне індикатор заряду.

### Транспортування літій-іонних акумуляторів

Літій-іонні акумуляторні батареї підпадають під заборони щодо перевезення небезпечних вантажів.

Транспортування таких акумуляторних батарей повинно відбуватися із дотриманням місцевих, національних та міжнародних приписів та положень.

- споживачі можуть без проблем транспортувати ці акумуляторні батареї по вулиці.
- Комерційне транспортування літій-іонних акумуляторних батарей експедиторськими компаніями підпадає під положення про транспортування небезпечних вантажів. Підготовку до відправлення та транспортування можуть здійснювати виключно особи, які пройшли відповідне навчання. Весь процес повинні контролювати кваліфіковані фахівці.

При транспортуванні акумуляторних батарей необхідно дотримуватись зазначених далі пунктів:

- Переконайтеся в тому, що контакти захищені та ізольовані, щоб запобігти короткому замиканню.
- Слідкуйте за тим, щоб акумуляторна батарея не переміщувалася всередині упаковки.
- Пошкоджені акумуляторні батареї, або акумуляторні батареї, що потекли, не можна транспортувати.

Для отримання подальших вказівок звертайтеся до своєї експедиторської компанії.

## ГАРАНТІЯ

Куртка з підгірвом 1 рік гарантії за законом  
M12BC, C12BH 3 роки гарантії за договором з дня реєстрації

## СИМВОЛИ

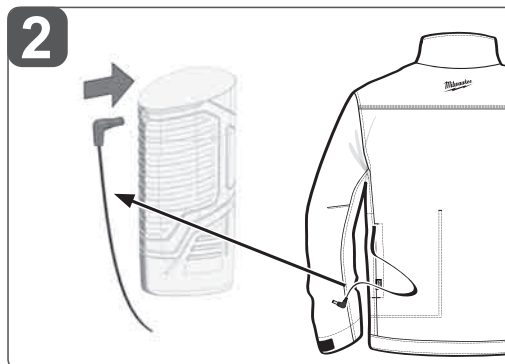


Уважно прочитайте інструкцію з експлуатації перед введенням приладу в дію.

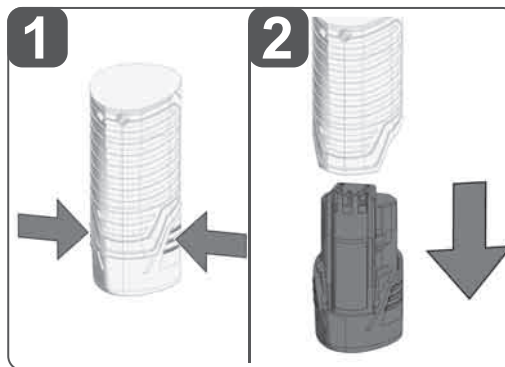
	Ручне прання
	– Прати при температурі не більше 40 °C – Прати в режимі деликатного прання
	– Можна сушити в барабанній сушарці – Сушити в деликатному режимі при температурі не більше 60 °C
	Не відбілювати
	Не прасувати
	Не викручувати
	Не застосовувати хімічне чищення
	Не призначено для дітей молодше трьох років
	Не проколівати голками
	Перед пранням зніміть акумулятор і тримач акумулятора/зарядний пристрій
	Не утилізуйте відпрацьовані батарейки й відпрацьоване електричне та електронне обладнання разом з змшаними побутовими відходами. Відпрацьовані батарейки, відпрацьоване електричне та електронне обладнання необхідно збирати окремо. Відпрацьовані батарейки, відпрацьовані акумулятори, відпрацьовані джерела світла повинні бути вилучені з обладнання. Зверніться до місцевих органів влади або роздрібною продавця за порадою щодо утилізації та пункту збору. Відповідно до місцевих постанов, роздрібною продавці можуть бути зобов'язані безкоштовно забирати назад відпрацьовані акумулятори, електричне та електронне обладнання. Ваш внесок до повторного вживання та переробки відпрацьованих батарейок і відпрацьованого електричного та електронного обладнання допомагає зменшити попит на сировину. Відпрацьовані батарейки, зокрема, що містять літій, і відпрацьоване електричне та електронне обладнання містять цінні матеріали, які можуть бути перероблені, та мають негативний вплив на довкілля й здоров'я людей, якщо не будуть утилізовані у безпечний для довкілля спосіб. Видаліть особисті дані з відпрацьованого обладнання, якщо такі є.
	Європейський знак відповідності
	Британський знак відповідності

	Український знак відповідності
	Євразійський знак відповідності

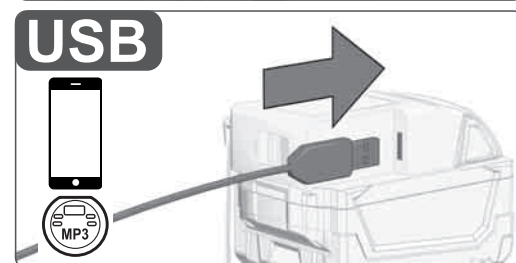
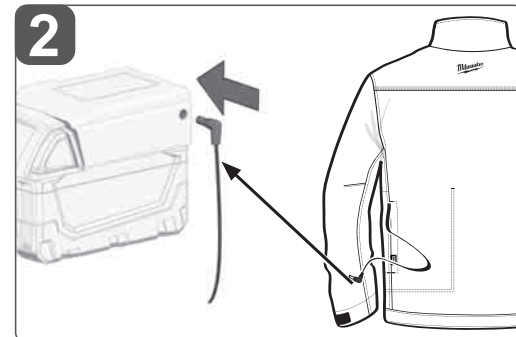
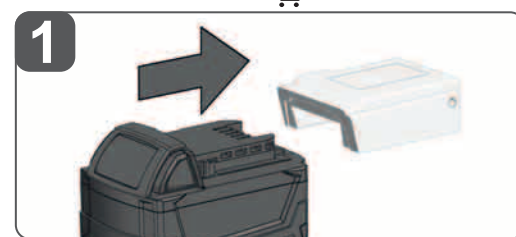
## АДАПТЕР M12 BC



## ВІЙМІТЬ БАТАРЕЮ M12



## АДАПТЕР M18 USB (КОМПЛЕКТУЮЧІ)



## ВІЙМІТЬ БАТАРЕЮ M18

