



2E-PPS24256

User Guide

Посібник користувача
Руководство пользователя

2E SYAYVO

Portable Power Station
Портативна Зарядна Станція
Портативная Зарядная Станция



About

Thank you very much for purchasing our multifunctional portable mobile energy storage system. It has a variety of DC voltage outputs, different ports such as USB, TYPE-C, DC5521, cigarette lighter, etc. It is also equipped with 3W LED lighting and a display that can display the battery status and power. Suitable for a variety of different devices and scenarios, such as refrigerator, induction cooker, oven, electric fans, televisions, drones, mobile phones, tablets, laptops, desktop, computers, small printers, various lamps, small fish tanks, photographic equipment, electric scooters, etc.

Please read this user manual carefully before using this product and keep it for future reference.

Technical Specifications

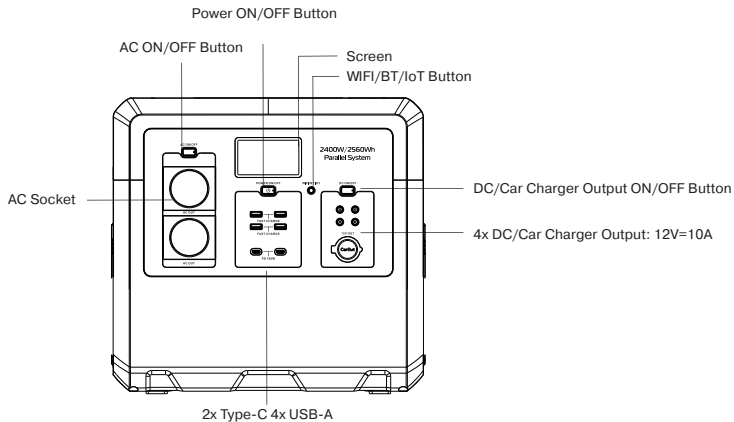
Battery type and Capacity:	LiFePO4 2560Wh/51.2V/50000mAh Cycle life: ≥2000 times
Input	AC Input: 220-240V, 50Hz (2000W Max); MPPT Input: 10-60V 13A (400W Max);
USB Output	2x USB Type-C: 5V 3A, 9V 3A, 12V 3A, 15V 3A, 20V 5A (100W Max)
	4x USB-A: 5V 3A, 9V 2A, 12V 1.5A(single 18W Max, double 15W Max)
DC Output	4x DC 12V 10A (120W Max)
Car Port	12V 10A (120W Max)
AC Output	2x AC: 210-230V, 50 Hz, 2400 W Max
	Output Waveform: Pure Sine Wave
Operation Temperature	-10°C~40°C
Dimension	374 x 265 x 345 mm
Weight About	26 kg

Package contents:

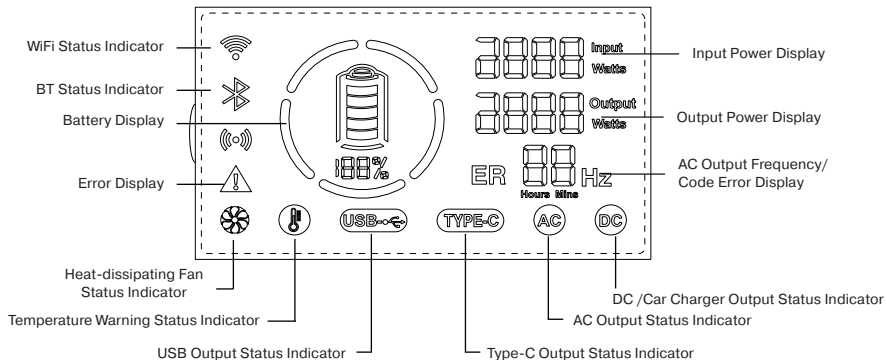
- 1x Portable Power Station
- 1x AC Charging Cable
- 1x Cigarette lighter to XT60 Adapter
- 1x Cigarette lighter to DC5521 Adapter
- 1x User guide

Identification of parts

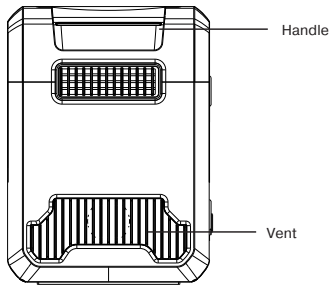
Front view



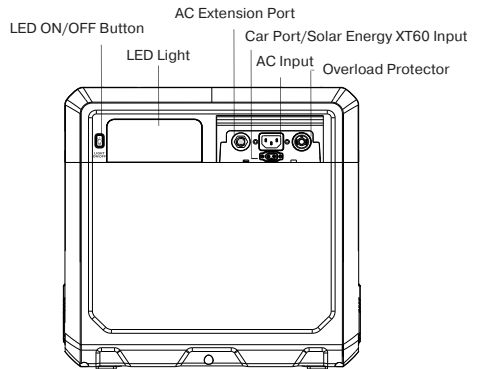
Display



Side view



Rear view



Precautions for use:

1. Please read all the safety warnings before use and always follow the basic precautions when using this product. Warranty does not cover damages caused by failure to follow instructions.
2. When using the device for the first time, it is recommended to fully charge it in order to avoid inconveniences during use due to lack of power.
3. Close supervision is required when using this product around children to reduce the risk.
4. Charge the product at least every three months to preserve the battery life.
5. Low temperature may affect the battery capacity of the product, the product can be charged in the temperature range of 0 to 40°C, and used in the temperature range of -10 to 40°C.
6. Place, charge and store the product in a well-ventilated place.
7. Wipe the product clean with a dry cloth.
8. When the product is not in use, unplug the power cord from the product outlet.

Safety warning:

1. Use of accessories recommended or sold by non-professional product manufacturers may result in electric shock or equipment damage.
2. Do not use damaged wires or plugs or damaged output cables with this product.
3. Never restrict the ventilation of the product.
4. Do not disassemble the product. Doing so may result in unpredictable risks such as fire, explosion, or electric shock.
5. Avoid exposing the product to rain or using the product in humid environment.
6. Do not use or store the product in a high temperature environment (direct hot sunlight or hot car interior), otherwise the internal battery may overheat, catch fire or fail, shorten its lifespan, and incur other risks.
7. In case of fire, use dry powder fire extinguishers for this product. Do not use water fire extinguisher, which may cause electric shock.
8. Avoid getting dust or foreign objects inside the device, otherwise it may easily cause damage to its internal components.

Button functions

Button	Current state	Corresponding action
Power	Standby	Long press (1.5 seconds): power on Short press: turn on the USB ports
AC	Power on	Short press: turn on/off the AC output. The buzzer will sound. Long press: turn on/off the buzzer (the buzzer is on by default). The buzzer will sound.
WiFi/BT/loT	Power on	Long press: reset WiFi/BT settings
DC	Power on	Long press: turn off the front lighting. The buzzer will sound.
LED	Power on	Short press: Turn on the light (brightness 1-2-3) > Strobe > SOS > Turn off the light Long press: turn off the light. The buzzer will sound. Auto turn off the light: after 2 hours without pressing any button.
Power + LED	Power on	Short press: exit charging mode Long press (3 seconds): system reset
Power + AC	Power on	Power Long press + AC Short press: switch the AC output voltage. Voltage display flashes.
AC	Power on	Long press: turn on/off the buzzer
AC + LED	Power on	Long press: view the system software version
Other function	/	<ol style="list-style-type: none"> 1. Auto turn off the backlight: no operations for 30 seconds. 2. Auto turn off USB-A and TYPE-C port: no load for 5 minutes. 3. Auto turn off DC and AC output: small/no current for 4 hours. 4. Auto standby: 8 minutes without load.

Note. When the screen backlight is off, first press any button to turn on the backlight, and then activate the function with the corresponding button.

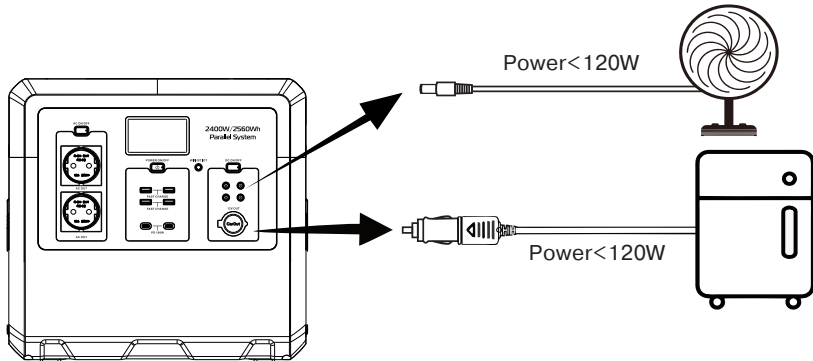
System fault codes

Er 01	DC OSCP : DC and car charger output overcurrent
Er 02	DC OSCF : DC and car charger output short circuit
Er 03	AC Error : AC Module malfunction
Er 04	PD Error : One-way PD Type-C Interface malfunction
Er 05	PCBA OTP : PCBA temperature is too high
Er 06	BAT LTP : Battery temperature is too low
Er 07	USBA ERR : USBA interface malfunction
Er 08	DC COVP : DC charging voltage is too high
Er 09	BAT OTP : Battery temperature is too high
Er 10	BAT OCP: The battery is over-current (65 A).Turn off part of the output, otherwise the system will intervene.
Er 11	BAT UVP : Battery undervoltage warning
Er 12	BAT LOW : Battery low voltage warning
Er 14	BMS: Communication error

Using the Power Station

1. Powering DC appliances

Turn on the power switch, press the DC/Car Charger Output ON/OFF button, the DC socket and the car charger will start to work and output 12V. Connect the electrical appliance to the desired power interface.



Protection Mode:

Short circuit/over power protection: If the DC output has a short circuit or the output is overpowered (load > 120W), the device will turn off the DC output for protection. After troubleshooting, turn the DC output back on to power the device.

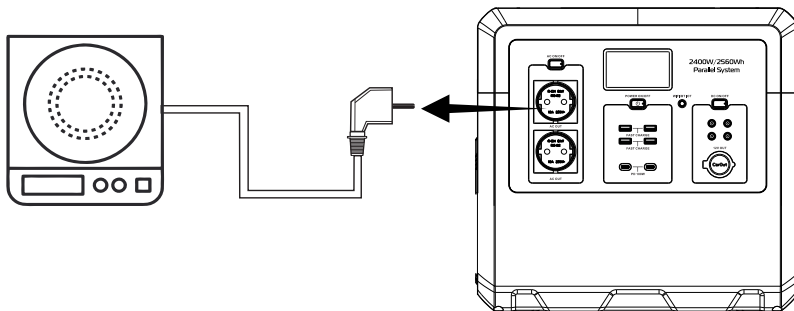
- The DC output voltage range of this device is 11.4V-12.6V, and the maximum output current is 10A.

2. Powering AC appliances

Turn on the power switch, connect the device's power plug to the portable power station's AC port, then press the AC button and the device will supply power to the device.

Warning. Different countries have different interface specifications and voltage standards. Before use, be sure to carefully check whether the output characteristics of the product match the input characteristics of the electrical appliance, otherwise it may cause damage to the device.

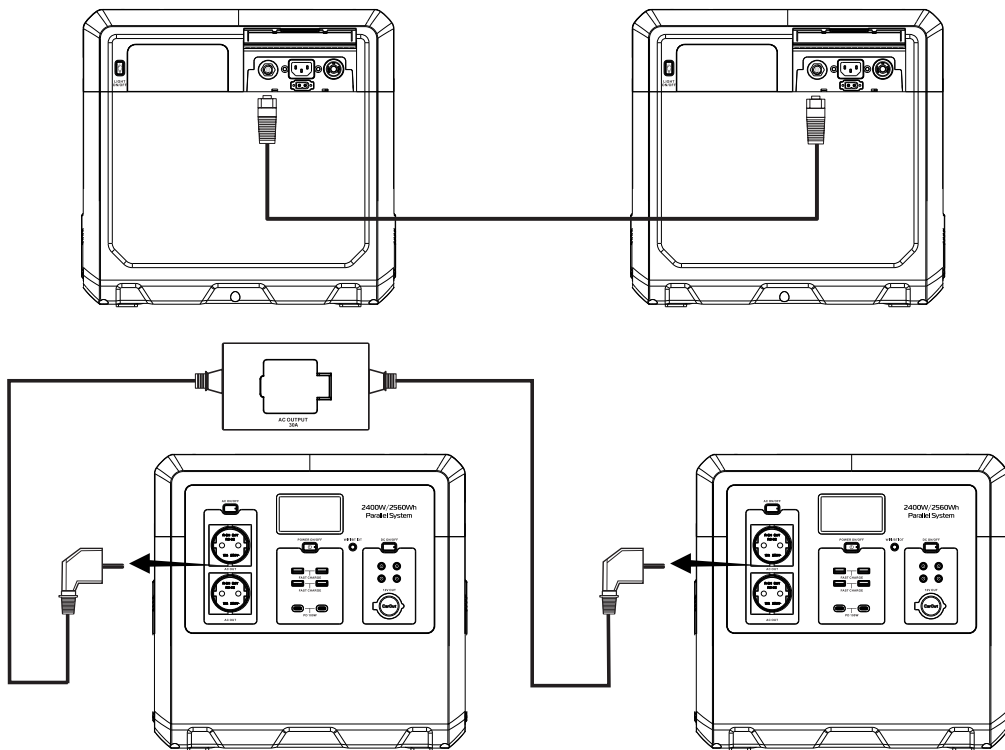
(When the AC outlet is not in use, turn off the AC switch in time to save power.)



Protection Mode:

Short Circuit/Over Power Protection: If the AC output is shorted or the load power exceeds 2400W, the device will turn off the AC output for protection. Once the problem is corrected, turn on the AC output to supply power to the device.

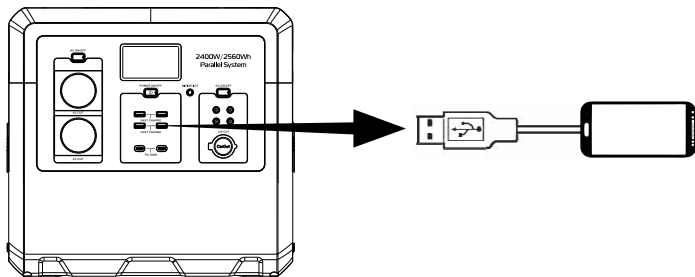
3. Connecting the expansion power cable



Note: expansion power cable and combine box are sold separately.

4. Powering USB digital devices

Turn on the power switch, connect the USB cable of the digital device to the USB interface of this product, turn on the USB output to supply power to the digital device. If the power does not start, plug and unplug the USB cable again.



5. Charging the product

Cold Weather

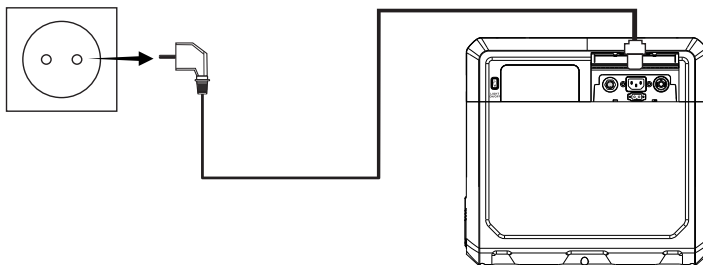
Cold weather can influence battery capacity. In sub-zero temperature ($<0^{\circ}\text{C}$), you may be able to discharge the product, but you should not charge it. Otherwise, the battery of the product would be greatly damaged and the capacity may not even be recovered.

Attention: The operating environment should meet all requirements in this manual. Make sure that the air inlet/outlet is not blocked

a. Charging with AC power cord

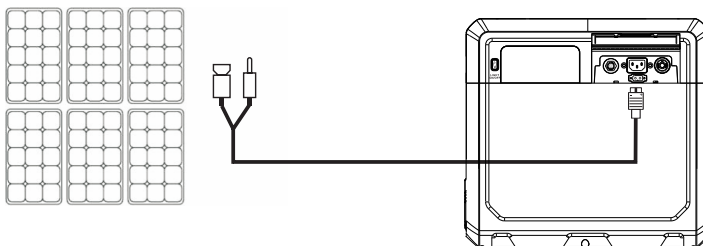
Connect the product to a household AC outlet using the AC power cord. If the battery indicator icon on the product display blinks, the product is charging. The charge level is indicated on the LCD display. When it reaches 100%, the product is fully charged. Remove the AC power cord from the AC outlet in time.

Note. This product supports 2000W maximum input power.



b. Charging with a solar panel

- 1) Place the solar panel in a place with strong direct sunlight.
- 2) Connect the output of the solar panel to the charging input of this product. If the battery indicator icon on the product display blinks, the product is charging. The charge level is indicated on the LCD display. When it reaches 100%, the product is fully charged.



MPPT technology:

This product supports solar panel charging using MPPT technology. With its MPPT controller, this product can monitor the output voltage and current changes from the solar panel and get the best charging performance.

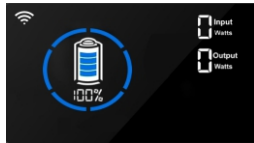
c. Charging with car 12V cigarette lighter socket

Use the included charging cable to plug it into your car's 12V cigarette lighter socket. If the battery indicator icon on the product display blinks, the product is charging. The charge level is indicated on the LCD display. When it reaches 100%, the product is fully charged.

Note. To avoid discharging the car battery, it is recommended to charge the product while the car engine is running.

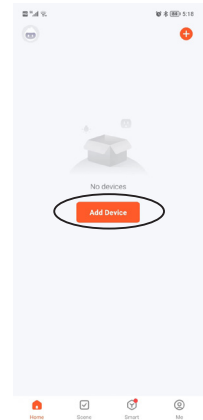
Using the app

Search «tuya smart» app in App Store (for iOS devices) or Google Play (for Android devices), then download this app to control the device remotely via Wi-Fi or Bluetooth.



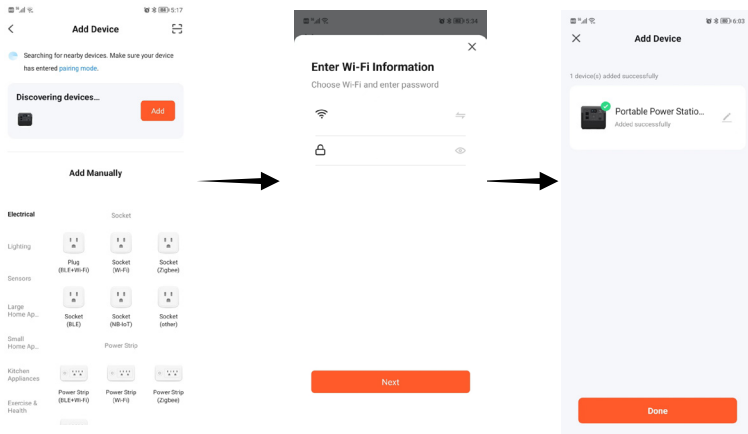
Step 1:

Press and hold the WIFI/BT/IOT button on the power station for 3 seconds until the WiFi icon flashes. Turn on WiFi and Bluetooth on your phone. Open «Tuya Smart» app and click «Add device».

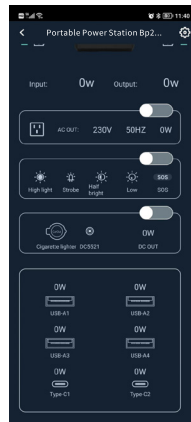
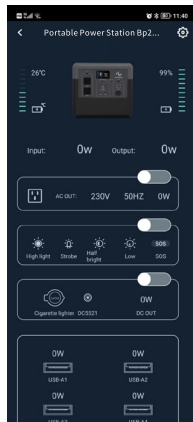


Step 2:

If you are using WiFi, connect to your 2.4G WiFi network. Chose 2E SYAYVO from the device list. Enter the password and activate the communication function of your device for data synchronization.



After connecting successfully, you will be able to control your device in the WiFi environment. You can also control it via Bluetooth in the absence of WiFi.



Application scenario

(1) Outdoor

Car equipment: car fridge, car vacuum cleaner, pump and another car equipment;
Camping equipment: garden electric tools (power tools such as blowers, lawnmowers, electric drills, electric saws), BBQ grills, LED lights, etc.

(2) Indoor

Refrigerator, kitchen devices such as kettle, toaster, blender, coffee maker, gas boiler, laptops, phones, lighting, etc.

Examples of loads

- (1) Most electrical appliances in the market apply to the specifications of 12V/30A (XT60 or SPC45), 12V/10A, cigarette lighter, USB-A, and USB-C output ports of charger. But still, the charging of some products may activate the over-current protection if it generates an instantaneous high current at the moment of starting.
- (2) Charger can power electrical products with 2400W or less rated power. Though the figure is under 2400W, overload protection will still be activated when the appliance generates a massive instantaneous start-up power. Therefore, it's recommended to apply charger to electrical products with lower-rated power.
- (3) If an output over-current, overload, or short circuit occurs, device will turn off the corresponding output port. Then it will automatically start again at an interval of 15s). If the output repeatedly stops, turn the equipment off. Please get in touch with the seller or maintenance group first for professional help.
- (4) When the battery level drops to 0%, the DC and AC output will automatically turn off. Please check the battery level before using device to protect and enhance battery cycle life.
- (5) This device supports charging and discharging simultaneously, and please keep the equipment laid flat during use, charging, and discharging.

Estimation of operating time

Smartphone
170-190 Times
10W

LED Light Bulb
Around 87-92hrs
20W

Television
Around 22-25hrs
75W

Electronic Tools
Around 20-23hrs
80W

Refrigerator
Around 18-20hrs
90W

Gas boiler
Around 8-9hrs
200W

$2560 \text{ Wh} \times \text{DOD} \times \eta \div (\text{load power}) = \text{operating time}$

Note: DOD is the battery discharge depth, η is the local inverter efficiency.

And the units of load power and charging time are Watt and Hour. DOD=80%, η =90%

Elimination of the most common problems during use

Fault	Troubleshooting	Solution
External device is not charging	1. The device is not properly connected to the charger (charging indicator is off).	Make sure the product is properly connected to the charger. Check for poor contact in the connections.
	2. The contact is good, but the charging indicator is not on.	Turn on the output port button. If there is still no result, the charger might be broken, please contact after-sales service.
	3. The charging indicator is on, device is still not charging.	The device might be broken, please contact device after-sales service.
Charger does not output power	1. The equipment is not properly connected to the charger.	Make sure the equipment is properly connected to the charger. Check for poor contact in the connections.
	2. The output port switch is not turned on.	Press the output port button.
	3. Low output power.	Charge the charger.
	4. Still no output power after eliminating 1.2.3 points.	The charger might be broken, please contact after-sales service.
Charger interrupts power output	1. The rated power or instantaneous starting power of the equipment used is greater than the power of the product.	Select higher power energy storage products or try the parallel connection to deliver power from 2 power stations.
	2. The alarm symbol appears on the display screen. A beep sounds and the product automatically turns off the output.	A short circuit has occurred in the equipment. Please check the wires and connections.
	3. Power output still interrupts after eliminating 1.2.points.	The charger or your device might be broken, please contact after-sales service.

1. Can this product be carried on a plane?

No, because this product contains high capacity battery. In accordance with international air transport standards, the transportation of products with batteries with a capacity of more than 100 Wh is prohibited.

2. If the power of the equipment is within the rated output of the product, can it be used?

- a. If the power consumption of the product is less than 120W, it can be used at the same time with other products.
- b. products with a rated or peak power that exceeds the allowable parameters cannot be used with this charger

3. Why does the device make a sound while using it?

The product uses an air-cooling system, and the built-in fan is better conducive to heat dissipation. A little noise during operation is normal.

4. Is it normal for the charger to get warm while charging?

Charger heating when charging is a normal phenomenon, the standard temperature of the device when charging is in line with national safety standards, you can rest assured to use it!

Warranty

The warranty period is one year.

The warranty period starts from the date of purchase by the consumer.

The warranty does not cover the following cases:

1. Cosmetic damages, scratches on the body;
2. Disassembly and repair by non-authorized staff without permission;
3. Product performance failure caused by human factors.
4. Damage caused by irresistible factors such as natural disasters, lightning and accidents.

Щиро дякуємо за придбання багатофункціональної портативної електростанції 2E. Вона має виходи постійного струму, різні порти, такі як USB, TYPE-C, автомобільний прикурювач тощо. Вона також оснащена світлодіодною лампою і дисплеєм, який може відображати стан батареї та пристрою. Електростанція підходить для живлення різноманітних пристроїв, таких як холодильник, індукційна плита, духовка, електричні вентилятори, телевізори, дрони, мобільні телефони, планшети, ноутбуки, настільні комп'ютери, принтери, різні лампи, акваріуми, фотообладнання, електросамокати та ін.

Перед використанням продукту уважно прочитайте цей посібник користувача та збережіть його для подальшого використання.

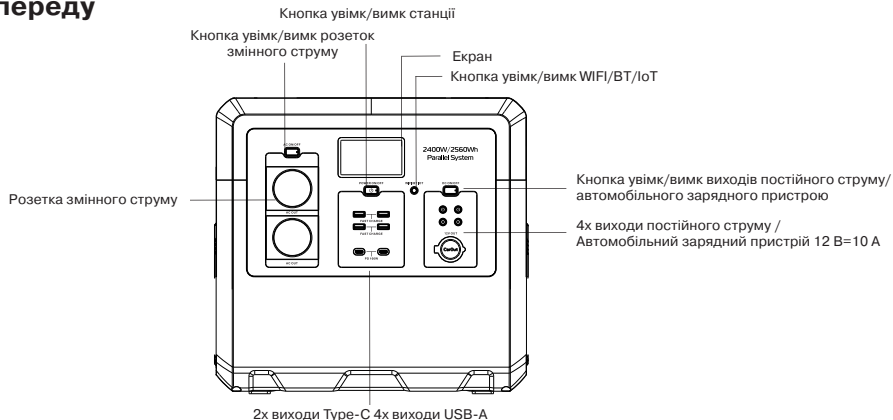
Технічні характеристики

Тип і ємність акумулятора:	LiFePO4 2560 Вт·год/51,2 В/50000 мА·год
Термін служби батареї:	≥ 2000 циклів
Входи:	Вхід змінного струму: 220-240 В, 50 Гц (макс. 2000 Вт)
	Вхід MPPT: 10-60 В 13 А (макс. 400 Вт)
Виходи USB:	2x USB Type-C: 5В 3А, 9В 3А, 12В 3В, 15В 3А, 20В 5А (макс. 100 Вт)
	4x USB-A: 5В 3А, 9В 2А, 12В 1,5А (один 18 Вт макс., два одночасно 15 Вт макс.)
Виходи постійного струму:	4x виходи 12В 10А (макс. 120 Вт)
	Автомобільний порт 12 В 10 А (макс. 120 Вт)
Виходи змінного струму:	2x виходи: 210-230 В, 50 Гц, 2400 Вт макс.
	Форма вихідного сигналу: чиста синусоїда
Робоча температура	-10~40°C
Розміри	374 x 265 x 345 мм
Вага	близько 26 кг

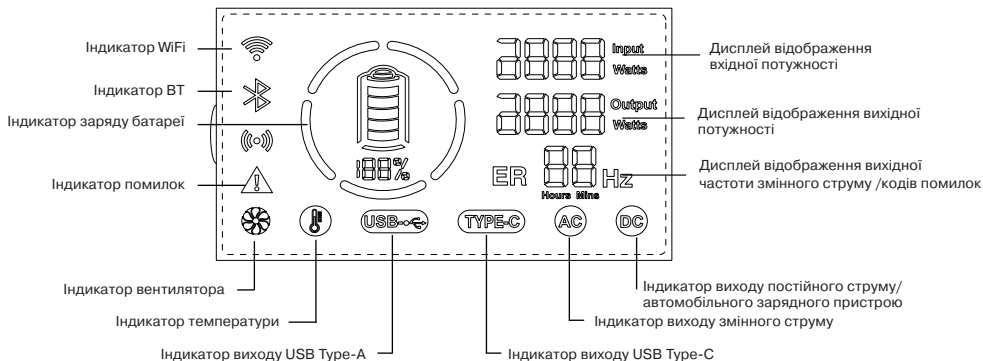
Комплектація:

- 1 Портативна електростанція
- 1x Кабель для зарядки від джерела змінного струму
- 1x Адаптер прикурювач > XT60
- 1x Адаптер прикурювач > DC5521
- 1x Посібник користувача

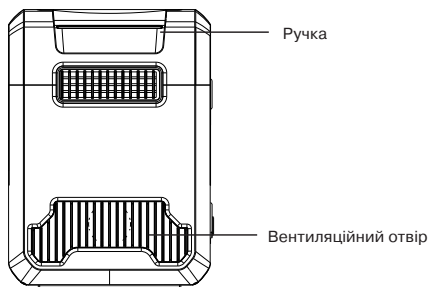
Вид спереду



Дисплей



Вид збоку



Вид ззаду



Запобіжні заходи при використанні:

1. Будь ласка, прочитайте всі попередження перед використанням і завжди дотримуйтесь основних заходів безпеки при використанні цього продукту. Гарантія не поширюється на пошкодження, спричинені недотриманням цих інструкцій.
2. Перед першим використанням рекомендується повністю зарядити пристрій. Після повної зарядки пристрою вентилятор системи охолодження продовжуватиме працювати ще приблизно 2 хвилини після відключення живлення (конкретний час може змінюватись в залежності від температури).
3. Продукт можна використовувати у присутності дітей лише під суворим контролем дорослих.
4. Заряджайте виріб не менше одного разу на три місяці, щоб продовжити термін служби батареї.
5. Низька температура може вплинути на ємність акумулятора, продукт можна заряджати в діапазоні температур від 0 до 40°C і використовувати в діапазоні температур від -10 до 40°C.
6. Розташуйте, заряджайте та зберігайте виріб у добре провітрюваному місці.
7. За потреби очистіть виріб сухою тканиною.
8. Якщо виріб не використовується, від'єднайте кабель живлення від виробу.

Попередження:

1. Використання аксесуарів, рекомендованих або проданих несертифікованими виробниками продукції, може призвести до ураження електричним струмом або пошкодження обладнання.
2. Не використовуйте пошкоджені дроти, вилки або пошкоджені вихідні кабелі з цим пристроєм.
3. Ніколи не обмежуйте вентиляцію виробу.
4. Не розбирайте виріб. Це може призвести до непередбачуваних наслідків, таких як пожежа, вибух або ураження електричним струмом.
5. Не використовуйте виріб в дощ та у вологому середовищі.
6. Не використовуйте і не зберігайте виріб в умовах високої температури (наприклад під прямим сонячним світлом або в нагрітому салоні автомобіля), інакше внутрішня батарея може перегрітись, спалахнути або вийти з ладу, що скоротить термін її служби та створить інші ризики.
7. У разі пожежі використовуйте порошкові вогнегасники. Не використовуйте водяний вогнегасник, це може призвести до ураження електричним струмом.
8. Уникайте потрапляння всередину пристрою пилу або сторонніх предметів. Це може призвести до пошкодження внутрішніх компонентів.

Функції кнопок

Кнопка	Стан пристрою	Дія
Power	В режимі очікування	Тривале натискання (1,5 секунди): увімкнути пристрій Коротке натискання: увімкнути порти USB
AC	Ввімкнений	Коротке натискання: увімк/вимк вихід змінного струму. Пролунає звуковий сигнал. Тривале натискання: увімк/вимк зумер (зумер увімкнено за замовчуванням). Пролунає звуковий сигнал.
WiFi/BT/IoT	Ввімкнений	Тривале натискання: скинути налаштування WiFi/BT
DC	Ввімкнений	Тривале натискання: вимкнути підсвітку. Пролунає звуковий сигнал.
LED	Ввімкнений	Коротке натискання: Увімкнути світло (яскравість 1-2-3)> Стробоскоп > SOS > Вимкнути світло Тривале натискання: вимкнути світло. Пролунає звуковий сигнал. Автоматичне відключення світла: через 2 години без натискання жодної кнопки.
Power + LED	Ввімкнений	Коротке натискання: вихід із режиму зарядки Тривале натискання (3 секунди): скидання системи
Power + AC	Ввімкнений	Тривале натискання кнопки Power + натискання кнопки AC: перемикання вихідної напруги змінного струму. Замерехтить дисплей напруги.
AC	Ввімкнений	Тривале натискання: увімкнути/вимкнути зумер
AC + LED	Ввімкнений	Тривале натискання: переглянути версію програмного забезпечення системи
Інші функції	/	1. Автоматичне вимкнення підсвічування: жодних операцій протягом 30 секунд. 2. Автоматичне відключення портів USB-A і TYPE-C: без навантаження протягом 5 хвилин. 3. Автоматичне вимкнення портів постійного та змінного струму: низьке/без навантаження протягом 4 годин. 4. Автоматичний режим очікування: 8 хвилин без навантаження.

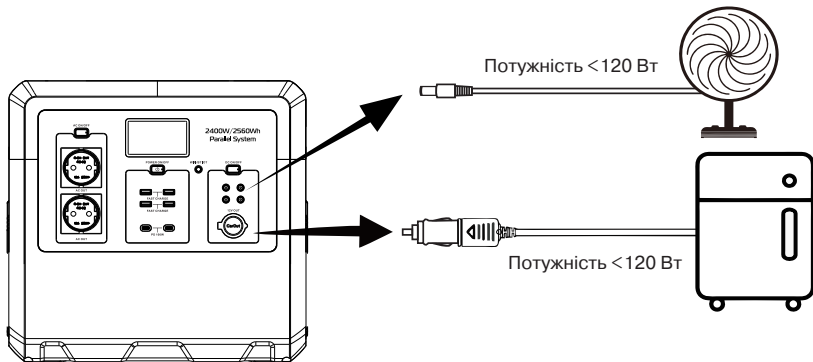
Примітка. Коли підсвічування екрана вимкнено, спочатку натисніть будь-яку кнопку, щоб увімкнути підсвічування, а потім активуйте функцію відповідною кнопкою.

Коди помилок системи

Er 01	DC OSCP: перевищення по струму на виході постійного струму/ автомобільному зарядному пристрої
Er 02	DC OSCP : Коротке замикання на виході постійного струму/ автомобільному зарядному пристрої
Er 03	AC Error : Несправність модуля змінного струму
Er 04	PD Error : Несправність одностороннього інтерфейсу PD порту USB Type-C
Er 05	PCBA OTP : Температура головної плати занадто висока
Er 06	BAT LTP : Температура батареї занадто низька
Er 07	USBA ERR : Несправність інтерфейсу порту USB Type-A
Er 08	DC COVP : Зарядна напруга постійного струму занадто висока
Er 09	BAT OTP : Температура батареї занадто висока
Er 10	BAT OCP: Вихідний струм акумулятора перевищив 65 А. Вимкніть частину пристроїв, інакше система відключить виходи.
Er 11	BAT UVP : Зависока напруга акумулятора
Er 12	BAT LOW : Занизька напруга акумулятора
Er 14	BMS: Помилка зв'язку

1. Живлення приладів постійного струму

Увімкніть вимикач живлення (натисніть кнопку ON/OFF), розетка постійного струму та автомобільний зарядний пристрій почнуть працювати та видавати 12 В. Підключіть електроприлад до потрібного інтерфейсу живлення.



Режим захисту:

Захист від короткого замикання/перевищення потужності: якщо на виході постійного струму є коротке замикання або вихідна потужність перевищена (навантаження > 120 Вт), пристрій вимкне вихід постійного струму для захисту. Після усунення проблеми знову увімкніть вихід постійного струму, щоб заживити пристрій.

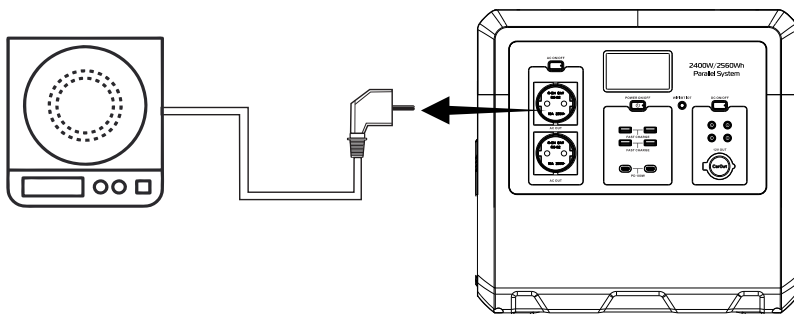
- Діапазон вихідної напруги постійного струму цього пристрою становить 11,4-12,6 В, а максимальний вихідний струм становить 10 А.

2. Живлення приладів змінного струму

Увімкніть вимикач живлення, підключіть вилку живлення пристрою до порту змінного струму портативної електростанції, потім натисніть кнопку виходів змінного струму і пристрій подасть живлення.

УВАГА. Різні країни мають різні характеристики інтерфейсу живлення та стандарти напруги. Перед використанням обов'язково ретельно перевірте, чи відповідають вихідні характеристики виробу вхідним характеристикам вашого електроприладу, інакше це може призвести до його пошкодження.

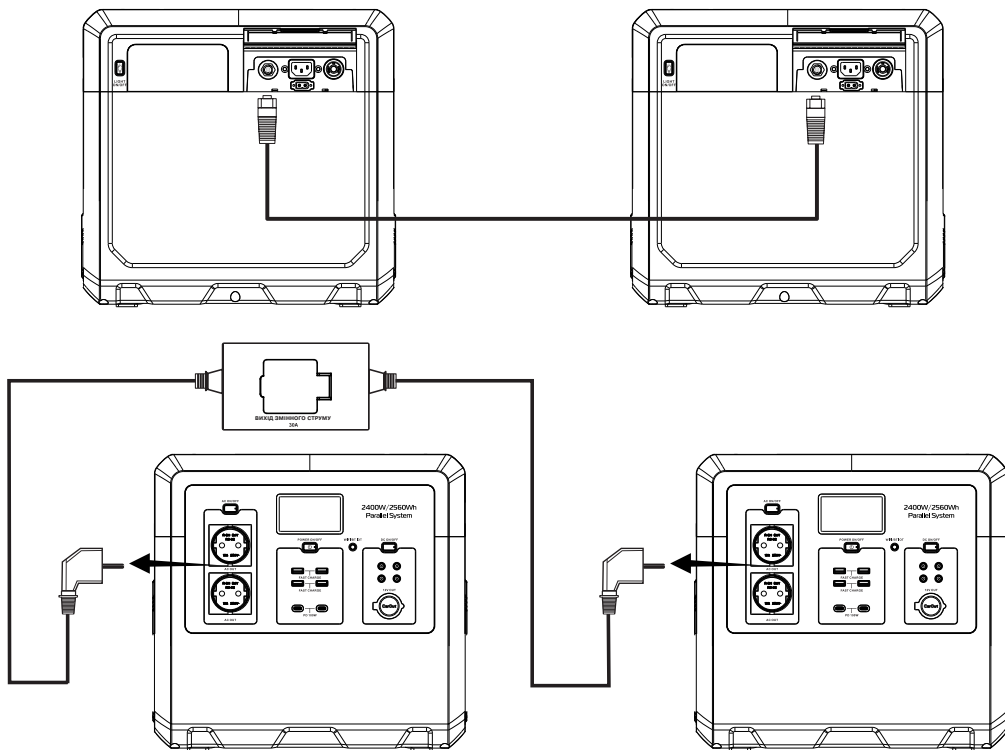
(Коли розетка змінного струму не використовується, вимкніть порт змінного струму, щоб заощадити електроенергію.)



Режим захисту:

Захист від короткого замикання/перевищення потужності: якщо вихід змінного струму замикається або потужність перевищує навантаження 2400 Вт, пристрій відключить вихід змінного струму для захисту. Після усунення проблеми увімкніть вихід змінного струму, щоб заживити пристрій.

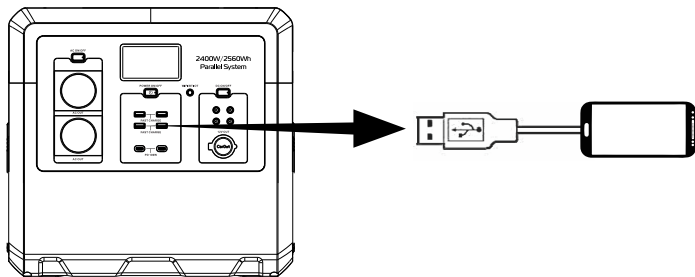
3. Підключення кабелів паралельного з'єднання станцій



Примітка: комунікаційний кабель та комбінований адаптер живлення продаються окремо.

4. Живлення цифрових пристроїв по USB

Увімкніть живлення станції, підключіть USB-кабель цифрового пристрою до USB-інтерфейсу, увімкніть вихід USB, щоб подати живлення на цифровий пристрій. Якщо живлення не запускається, від'єднайте і знову підключіть кабель USB.



5. Зарядження станції

Холодна погода

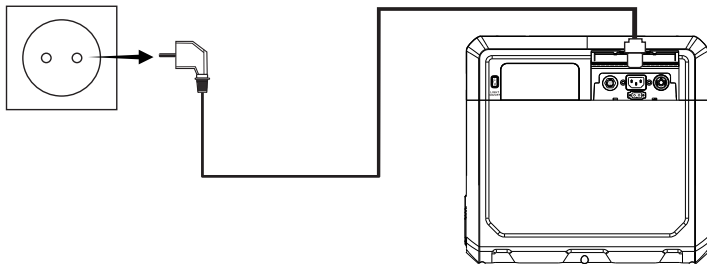
Холодна погода може вплинути на ємність батареї. При мінусовій температурі (<math><0^{\circ}\text{C}</math>) ви можете використовувати (розряджати) виріб, але не заряджати його. В іншому випадку батарея може бути сильно пошкоджена, і її ємність може не відновитись.

Увага: Середовище, в якому використовуються виріб, має відповідати всім вимогам цього посібника. Переконайтеся, що вентиляційні отвори пристрою не заблоковані.

a. Зарядка за допомогою шнура живлення

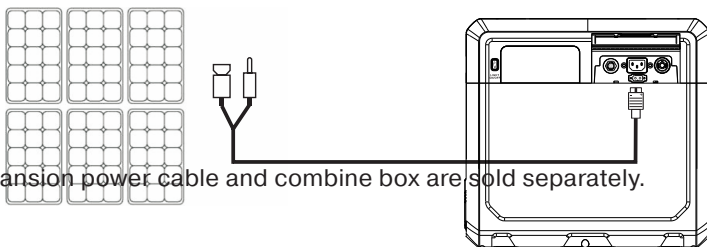
Підключіть виріб до розетки змінного струму за допомогою шнура живлення. Якщо значок індикатора акумулятора на дисплеї виробу блимає, значить виріб заряджається. Рівень заряду відображається на РК-дисплеї. Коли він досягає 100%, станція повністю заряджена. Після заряджання вийміть шнур живлення змінного струму з розетки.

Примітка. Цей продукт підтримує максимальну вхідну потужність 2000 Вт.



b. Зарядка від сонячної панелі

- 1) Розташуйте сонячну панель у місці з прямими сонячними променями.
- 2) Підключіть вихід сонячної панелі до зарядного входу станції. Якщо значок індикатора акумулятора на дисплеї виробу блимає, значить виріб заряджається. Рівень заряду відображається на РК-дисплеї. Коли він досягає 100%, станція повністю заряджена.



Note: expansion power cable and combine box are sold separately.

Технологія MPPT:

Цей продукт підтримує заряджання від сонячних панелей за технологією MPPT. Завдяки контролеру MPPT цей продукт може відстежувати зміни вихідної напруги та струму від сонячної панелі та отримувати найкращу ефективність заряджання.

Фактична продуктивність заряджання може відрізнятися залежно від погоди, температури, стану батареї та інших факторів.

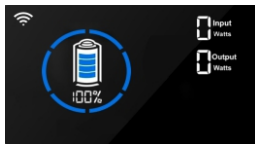
с. Зарядка від автомобільного прикурювача 12В

Використовуйте кабель для заряджання, що входить у комплект, щоб підключити його до гнізда прикурювача 12 В автомобіля. Якщо значок індикатора акумулятора на дисплеї виробу блимає, це означає, що виріб заряджається. Рівень заряду відображається на РК-дисплеї. Коли він досягає 100%, станція повністю заряджена.

Примітка. Щоб уникнути розрядки автомобільного акумулятора, рекомендується заряджати виріб, коли двигун автомобіля працює.

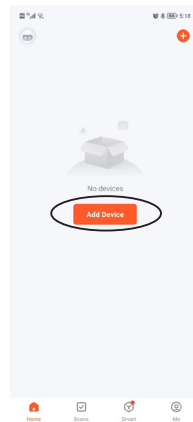
Використання додатку

Знайдіть програму «tuya smart» в App Store (для пристроїв iOS) або Google Play (для пристроїв Android), а потім завантажте цю програму, щоб дистанційно керувати пристроєм через Wi-Fi або Bluetooth.



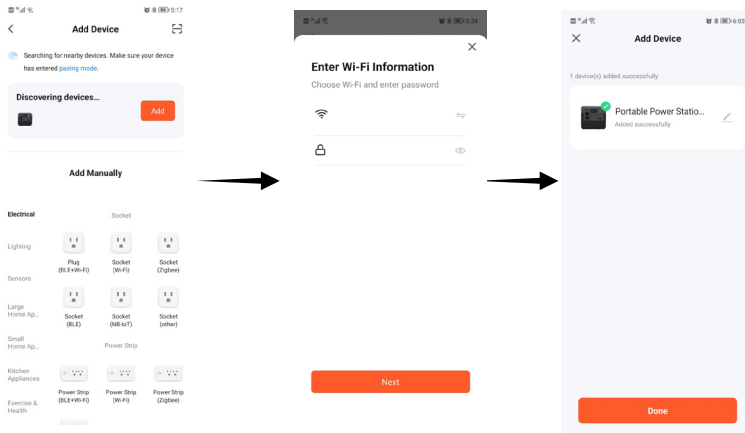
Крок 1:

Натисніть і утримуйте кнопку WIFI/BT/IOT на електростанції протягом 3 секунд, доки не почне блимати значок WiFi. Увімкніть WiFi і Bluetooth на телефоні. Відкрийте програму «Tuya Smart» і натисніть «Додати пристрій».

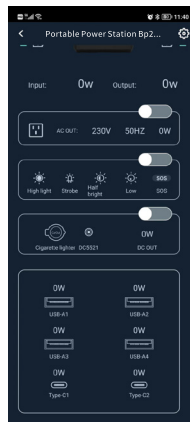
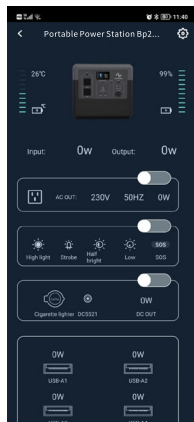


Крок 2:

Якщо ви використовуєте Wi-Fi, підключіться до мережі Wi-Fi 2.4G. Виберіть 2E SYAYVO зі списку пристроїв. Введіть пароль і активуйте функцію зв'язку вашого пристрою для синхронізації даних.



Після успішного підключення ви зможете керувати своїм пристроєм у середовищі WiFi. Ви також можете керувати ним через Bluetooth за відсутності WiFi. Процедура підключення є аналогічною.



(1) На вулиці

Автомобільна техніка: автомобільний холодильник, пилосос, насос та інша техніка;
Спорядження для кемпінгу: садові електроінструменти (повітрорудвки, газонокосарки, електричні дрилі, електричні пилки), грилі для барбекю, світлодіодні ліхтарі тощо.

(2) У приміщенні

Холодильник, кухонні пристрої, такі як чайник, тостер, блендер, кавоварка, газові котли, ноутбуки, телефони, освітлення і т.д.

Приклади навантажень

- (1) Більшість електроприладів на ринку відповідають параметрам 12 В/30 А або 12 В/10 А (ХТ60 або SPC45), та живляться від прикурювача, вихідних портів USB-A та USB-C зарядного пристрою. Але при зарядці деяких продуктів може спрацювати захист від перевантаження по струму, якщо вони генерують миттєвий високий струм у момент запуску.
- (2) Пристрій може жити електричні прилади з номінальною потужністю не більше 2000 Вт. Навіть якщо показник пристрою становить менше 2000 Вт, захист від навантаження все одно може бути активований, коли пристрій генерує велику миттєву пускову потужність. Тому рекомендується використовувати цей пристрій для електротехнічних виробів з меншою номінальною потужністю.
- (3) У разі перевантаження струму або короткого замикання на виході пристрій відключить відповідний вихідний порт. Потім він автоматично запуститься знову з інтервалом. Якщо подача енергії постійно припиняється, вимкніть обладнання і зв'яжіться з продавцем або зверніться до сервісного центру за професійною допомогою.
- (4) Коли рівень заряду батареї впаде до 0%, виходи постійного та змінного струму автоматично вимкнуться. Будь ласка, перевірте рівень заряду батареї перед використанням пристрою для захисту та збільшення терміну служби батареї.
- (5) Цей пристрій підтримує одночасну зарядку та розрядку. Будь ласка, тримайте обладнання в горизонтальному положенні під час використання, зарядки та розрядки.

Розрахунок часу роботи зовнішніх пристроїв при 100% заряді батареї

Смартфон

170-190 раз
10 Вт

Світлодіодна лампа

Близько 87-92 годин
20 Вт

Телевізор

Близько 22-25 годин
75 Вт

Електроінструмент

Близько 20-23 годин
80 Вт

Холодильник

Близько 18-20 годин
90 Вт

Газовий котел

Близько 8-9 годин
200 Вт

$2560 \text{ Вт} \times \text{DOD} \times \eta \div (\text{потужність навантаження}) = \text{час роботи}$

Примітка: DOD – це глибина розряду батареї, η – ККД інвертора.
Одиницями потужності навантаження та часу зарядки є ват та година.
DOD = 90%, η = 90%

Усунення найбільш розповсюджених проблем при використанні

Несправність	Можлива проблема	Рішення
Зовнішній пристрій не заряджається	1. Зовнішній пристрій неправильно підключений до станції	Переконайтеся, що пристрій правильно підключено до станції. Перевірте надійність з'єднань.
	2. З'єднання надійні, але індикатор заряджання не світиться	Перевірте, чи ввімкнутий вихідний порт. Якщо він не вмикається, пристрій може бути зламаним, зверніться до сервісного центру.
	3. Індикатор заряджання світиться, пристрій не заряджається.	Пристрій, який ви намагаєтеся заряджати, може бути зламаним, зверніться до центру післяпродажного обслуговування пристрою.
Зарядний пристрій не видає потужність	1. Устаткування неправильно підключене до зарядного пристрою.	Перевірте, чи правильно підключено обладнання до зарядного пристрою. Перевірте наявність ненадійних контактів у з'єднаннях.
	2. Вихідний порт не увімкнено	Увімкніть відповідний вихідний порт
	3. Низька вихідна потужність	Зарядіть пристрій
	4. Вихідна потужність, як і раніше, відсутня після перевірки пунктів 1.2.3.	Зарядний пристрій може бути зламаним, зверніться до сервісного центру.
Зарядний пристрій перериває вихідну потужність	1. Номінальна потужність або миттєва пускова потужність устаткування, що використовується більші, ніж потужність виробу.	Виберіть більш потужні накопичувачі енергії або спробуйте паралельне з'єднання, щоб забезпечити живлення від 2 електростанцій
	2. На дисплеї з'являється символ тривоги. Лунає звуковий сигнал, і пристрій автоматично вимикає вихід.	У обладнанні, що використовується, сталося коротке замикання. Будь ласка, перевірте дроти та з'єднання. Якщо проблема лишається, зверніться до центру післяпродажного обслуговування обладнання.
	3. Вихідна потужність все ще переривається після усунення пунктів 1.2.	Зарядний пристрій може бути зламаним, зверніться до сервісного центру.

Поширені запитання:

1. Чи можна перевозити цей продукт літаком?

Ні, оскільки цей продукт містить акумулятор великої ємності. Відповідно до міжнародних стандартів повітряного транспорту перевезення виробів із батареями ємністю понад 100 Вт год заборонено.

2. Якщо потужність обладнання знаходиться в межах номінальної потужності продукту, чи його можна використовувати?

- а. Якщо споживана потужність продукту становить менше 20% загальної потужності зарядного пристрою, його можна використовувати одночасно з іншими продуктами.
- б. Вироби з номінальною або піковою потужністю, що перевищує допустимі параметри, не можна використовувати з цим зарядним пристроєм

3. Чому пристрій видає шум під час використання?

У продукті використовується система повітряного охолодження, а вбудований вентилятор краще сприяє розсіюванню тепла. Невеликий шум під час роботи є нормальним явищем.

4. Чи нормально, що зарядний пристрій нагрівається під час заряджання?

Нагрів зарядного пристрою під час заряджання є нормальним явищем, температура пристрою заряджання відповідає національним стандартам безпеки.

Гарантія

Гарантійний термін продукту становить рік.

Гарантійний термін починається з дати покупки товару.

Гарантія не поширюється на такі випадки:

1. Косметичні ушкодження, подряпини на корпусі;
2. Якщо пристрій розбирав і ремонтував неуповноважений персонал без ліцензії чи дозволу;
3. Збої у роботі продукту, спричинені людським фактором.
4. Ушкодження, спричинені непереборними чинниками, такими як стихійні лиха, блискавки та нещасні випадки.

Гарантія

Гарантійний термін продукту становить 1 рік.

Гарантійний термін починається з дати покупки товару.

Гарантія не поширюється на такі випадки:

1. Косметичні ушкодження, подряпини на корпусі;
2. Якщо пристрій розбирав і ремонтував неуповноважений персонал без ліцензії чи дозволу;
3. Збої у роботі продукту, спричинені людським фактором.
4. Ушкодження, спричинені непереборними чинниками, такими як стихійні лиха, блискавки та нещасні випадки.

Авторизований сервісний центр ІП «І-АР-СІ»

Адреса: вул. Марка Вовчка, 18-А, Київ, 04073, Україна

Тел.: 0 800 300 345; (044) 230 34 84; 390 55 12

www.erc.ua/service

ГАРАНТІЙНИЙ ТАЛОН

Найменування виробу: _____

Номер моделі/Серійний номер: _____

Дата продажу: _____

Найменування та адреса торговельної організації:

Підпис продавця: _____

Виріб перевірено в присутності споживача:

Печатка
торговельної
організації

* Відривні талони на технічне обслуговування надаються авторизованим сервісним центром.

Благодарим за приобретение многофункциональной портативной электростанции 2E. Она имеет выходы постоянного тока, разные порты, такие как USB, TYPE-C, автомобильный порт и т.д. Она также оснащена светодиодной лампой и дисплеем, отображающим состояние батареи и устройства. Электростанция подходит для питания различных устройств, таких как холодильник, индукционная плита, духовка, электрические вентиляторы, телевизоры, дроны, мобильные телефоны, планшеты, ноутбуки, настольные компьютеры, принтеры, различные лампы, аквариумы, фотооборудование, электросамокаты и т.д.

Перед использованием продукта внимательно прочтите это руководство пользователя и сохраните его для дальнейшего использования.