

Посібник користувача цифрового термостата RAFTEC R608W з WI-FI

З вдячністю, за вибір наших продуктів і послуг, а також за вашу довіру та підтримку.

Шукайте "Smartlife" у Google Play або App Store, щоб завантажити застосунок Wi-Fi



Увімкніть терморегулятор, натисніть і утримуйте комбінацію кнопок «» та «»
Значок активації мережі розподілу Wi-Fi

Функції

1. Включає в себе вбудований і можливість встановлення зовнішнього датчика.
2. Точність до 0,5°C, підтримує температуру в межах встановленого вами рівня.
3. Дитячий замок, щоб запобігти неправильній експлуатації дітьми.
4. Пам'ять даних при вимкненому живленні.
5. Режим відпустки дозволить вам насолоджуватися більш комфортною температурою на відпочинку.
6. Температуру зовнішнього датчика можна перевірити.

Специфікація продукції

- ✦ Живлення: 90-240V 50/60Hz
- ✦ Точність вимірювання t: 0.5 °C
- ✦ Датчик зонда: NTC(10k)1%
- ✦ Контактна ємність: 3A(WW); 16A(WE)
- ✦ Граничний діапазон t°C: 1 ~ 70°C
- ✦ Діапазон регулювання t°C: 5 ~ 35°C
- ✦ Діапазон відображення t°C: 1 ~ 70 °C
- ✦ Ізоляційний стан: Нормальне середовище
- ✦ Запущена програма: Встановити на 1 тиждень як цикл
- ✦ Вихід: Перемикач реле
- ✦ Встановлення: вбудований (в стіні)
- ✦ Розмір (мм):86*86*10

Схема підключення

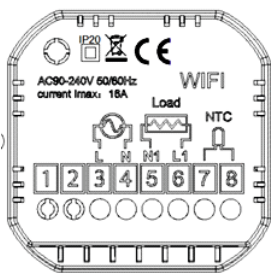


Схема підключення електроопалення

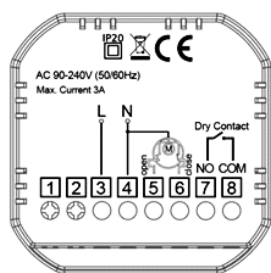
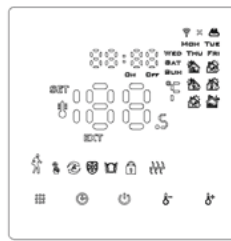


Схема підключення водяного та котлового опалення

Дисплей та опис піктограм



- Програмний / автономний режим; запуск попередньо встановленої програми;
- Ручний режим; - Тимчасовий ручний режим;
- Годинник.
- Режим програмування;
- Режим відпустки: температуру можна налаштувати на запуск у режимі зворотного відліку;
- Нагрівання: іконка зникає, при припиненні нагрівання;

EXT - Зовнішній NTC-датчик;

- Підключення до WIFI, режим миготіння EZ; - Блокування від дітей;

- Статус Wi-Fi: відключення;

- Значок хмари: режим перепошивки AP розподільчої мережі;

- Активація функції вікна - Температура в кімнаті

SET - Налаштування температури

Функції кнопок

| № | Символи | Пояснення |
|---|---------|---|
| A | | Увімкнення/вимкнення: Коротке натискання, щоб увімкнути/вимкнути |
| B | | 1. Натисніть «» Переключення програмного та ручного режимів. 2. Увімкніть термостат, тривале натискання «» протягом 3-5 секунд для введення в програмну установку води. 3. Вимкніть термостат, довго натискайте «» протягом 3-5 секунд, щоб увійти в розширений варіант A. |
| C | | 1. Підтвердити значення: використовуйте його за допомогою «» клавіші. 2. Лише коротко натисніть, щоб встановити час. 3. Увімкніть термостат, натисніть і утримуйте його протягом 3-5 секунд, щоб встановити режим відпустки. При появі «OFF», натиснути або змінити на «ON», потім натиснути для підтвердження відкриття режиму відпустки. 4. Вимкніть термостат, натисніть і утримуйте його протягом 3-5 секунд, щоб перейти до розширеної опції B. |
| D | | 1. Клавіша зменшення значення. 2. Натисніть і утримуйте, щоб заблокувати/розблокувати клавіші. |
| E | | 1. Клавіша більшого значення. 2. Натисніть і утримуйте, щоб запитати температуру зовнішнього датчика (доступно лише для пункту BN, виберіть N3 у розширеній опції B). 3. У програмній моделі натисніть або увійти в тимчасовий ручний режим. |

Налаштування програмного режиму

5+2 (заводське налаштування за замовчуванням), 6+1 і 7 моделі, налаштування 6-кратного періоду на вибір користувача. У додаткових параметрах виберіть потрібну вам модель, під станом включення, тривале натискання «» протягом 3-5 секунд увійдіть до налаштування режиму програмування, потім коротко натисніть «» виберіть годину, хвилину, період часу та натисніть та щоб налаштувати дані. Налаштування завершено. Приблизно за 10 сек. буде автоматично збережено.

| Підйом | Вихід з дому | Повернення додому | Вихід з дому | Повернення додому | Сон |
|-----------|--------------|-------------------|--------------|-------------------|------------|
| 6:00 20°C | 8:00 15°C | 11:30 15°C | 13:30 15°C | 17:00 15°C | 22:00 15°C |

* Оптимально комфортною температурою є 18°C-22°C.

Розширений варіант A

Вимкнений стан, тривале натискання «» протягом 3-5 секунд, щоб отримати доступ до розширеної опції A. Від A1 до AE, коротке натискання «», щоб вибрати параметр, і налаштувати дані за допомогою , , коротке натискання «», щоб перемкнути наступний параметр. Після завершення налаштування зачекайте 5 сек., після чого воно збережеться та вийде з режиму налаштування.

| № | Параметри налаштування | Функція налаштування даних | Заводські налаштування |
|----|--|--|------------------------|
| A1 | Налаштування температури Калібрування | -9...+9°C(відображається як скореговане значення температури в приміщенні) | -1 |
| A2 | Налаштування різниці температур запуску/зупинки роботи | +0,5...+2,5°C | +1°C |
| A3 | Налаштування блокування від дітей | 0: Напівблокування 1: Повне блокування | 0 |
| A4 | Пам'ять стану | 0: Термостат увімкнено/вимкнено з функцією пам'яті коли є живлення. 1: термостат вимкнено коли є живлення 2: термостат увімкнено коли є живлення | 0 |
| A5 | Підсвітка в режимі очікування | 0: Вимкнено 1: Слабо яскравий 2: Яскравий | 2 |
| A6 | Тип програмного режиму | 0: 5+2; 1: 6+1; 2: 7 | 0 |
| A7 | Встановлення мінімальної межі температури | 1-10°C | 5°C |
| A8 | Встановлення максимальної межі температури | 20-70°C | 35°C |
| A9 | Захист від низьких температур | 1-10°C При встановленні темп = 10°C, якщо натиснути відобразиться , скасувати захист від низької температури | 5°C |

| № | Параметри налаштування | Функція налаштування даних | Заводські налаштування |
|----|---|---|------------------------|
| AA | Захист від високої температури для зовнішнього датчика | 20°C - 70°C При встановленні темп = 20°C, якщо натиснути відобразиться , скасувати захист від високої температури | 45°C |
| AB | Налаштування різниці температур захисту від високої температури | 1-9°C | 2°C |
| AC | Функція вікна запускає температуру | 10°C - 20°C, встановлення температура 10°C, зменште її, відобразиться , потім скасувати цю функцію | -- |
| AD | Час роботи віконної функції | 10-20 хвилин | 10 |
| AE | Відновлення заводських налаштувань | Дисплей A0, довге натискання ключ для доступу | |

Розширений варіант B

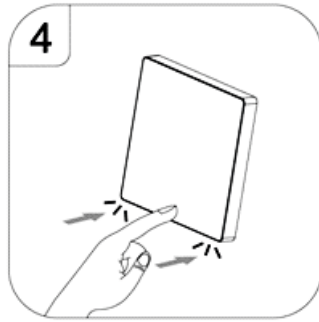
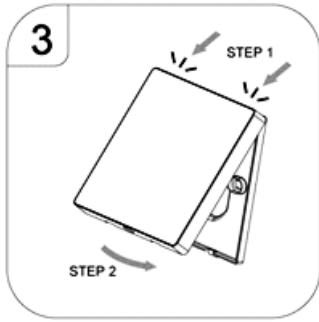
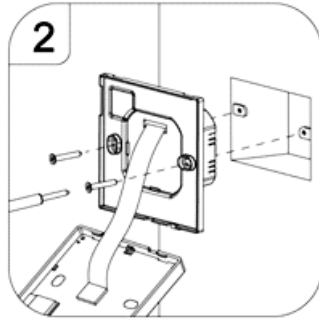
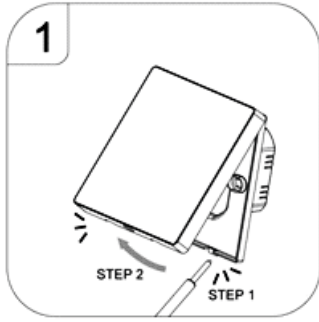
Вимкнений стан, тривале натискання протягом 3-5 секунд, щоб отримати доступ до розширеної опції B. коротко натисніть «», щоб вибрати параметр, і налаштуйте дані за допомогою , , коротке натискання «» щоб перемкнути наступний параметр. Після завершення налаштування зачекайте 5 секунд, після чого воно збережеться та вийде з режиму налаштування.

| № | Параметри налаштування | Функція налаштування даних | Заводські налаштування |
|----|--------------------------|---|------------------------|
| BN | Тип датчика | N1: Внутрішній датчик (захист від високої t°C закритий) N2: Зовнішній датчик (захист від високої t°C закритий) N3: температура контролю внутрішнього датчика, гранична температура зовнішнього датчика (зовнішній датчик виявляє, що температура вища за найвищу температуру зовнішнього датчика, термостат закріє реле, вимкне навантаження) | N1 |
| BC | Функція видалення накипу | 0: Вимкнути функцію видалення накипу 1: Увімкніть функцію видалення накипу | 0 |
| BO | Інформація про продукт | Не можна змінити | -- |

Зворотна різниця: гранична температура зовнішнього датчика становить 45°C для заводських налаштувань (A6), значення зовнішнього датчика с різницею повернення (A3) становить 2. при підвищенні температури до 45°C, то реле перестане працювати і буде нагадувати про високу температуру увімкнувши сигналізацію. При зниженні температури до 43°C реле продовжить роботу і буде знята теплова сигналізація (його можна експлуатувати, тільки коли температура в приміщенні нижче встановленої температури).

Відображення несправності датчика: будь ласка, виберіть правильний спосіб роботи вбудованого та зовнішнього датчика, якщо вибрати неправильно або несправність датчика (поломка), "E1" або "E2" буде розміщено на екрані. термостат перестане нагріватися, поки несправність не буде усунена.

Схема установки:



ГАРАНТІЙНИЙ ТАЛОН №

Найменування товару _____

Марка, артикул, типорозмір _____

Кількість _____

Назва та адреса торгуючої організації _____

Дата продажу _____

Підпис продавця _____

Штам або печатка
торгуючої організації _____

З умовами ЗГОДЕН:

ПОКУПЕЦЬ _____ (підпис)

Гарантійний термін - 18 (вісімнадцять) місяців, з дати продажу кінцевому споживачу.

При пред'явленні претензій до якості товару покупець надає наступні документи:

1. Заяву у довільній формі, в якій зазначаються:

- назва організації, ПІБ покупця, фактична адреса та контактний телефон;
- назва та адреса організації, яка монтувала виріб;
- основні параметри системи, в котрій використовувався виріб;
- короткий опис дефекту;

2. Документ, який доводить покупку виробу;

3. Заповнений гарантійний талон який оформляється на сайті виробника «raftec.eu».

Відмітка повернення або обміну товару: _____

Дата _____ р.

Підпис: _____