



# INTERTOOL.ua

инструмент в каждый дом

## ІНСТРУКЦІЯ З ЕКСПЛУАТАЦІЇ РУКОВОДСТВО ПО ЭКСПЛУАТАЦИИ

### СТІЙКА ДЛЯ ДРИЛЯ / СТОЙКА ДЛЯ ДРЕЛИ PT-0902



Будь ласка, прочитайте і ознайомтеся з керівництвом по експлуатації перед використанням та дотримуйтесь його правил безпеки та інструкцій із застосування. Недотримання інструкції може призвести до травм або поломки інструменту.

Пожалуйста, прочитайте и ознакомьтесь с руководством по эксплуатации перед использованием и следуйте всем его правилам безопасности и инструкциям по применению. Несоблюдение инструкции может привести к травмам или поломке инструмента.

Дякуємо, що обрали продукт INTERTOOL.  
Спасибо, что выбрали продукт INTERTOOL.

# ІНСТРУКЦІЯ З ЕКСПЛУАТАЦІЇ

## ВВЕДЕННЯ

**ДЯКУЄМО ЗА ТЕ, ЩО ВИ ПРИДБАЛИ НОВУ СТІЙКУ ДЛЯ ДРИЛЯ З РЕГУЛЬОВАНОЮ ВИСОТОЮ ST-0001. ПОДАЛЬША ІНФОРМАЦІЯ ДОПОМОЖЕ ВАМ ОПТИМАЛЬНО ВИКОРИСТОВУВАТИ УСТАТКУВАННЯ ПРОТЯГОМ ДОВГОГО ЧАСУ.**

**СТІЙКА ЛЕГКО ЗБИРАЄТЬСЯ І РОЗБИРАЄТЬСЯ, А ТАКОЖ НЕ ВИМАГАЄ ВЕЛИКОГО ПРОСТОРУ ДЛЯ ЇЇ ВИКОРИСТАННЯ.**

## ОПИС:

ЦЯ СТІЙКА СКЛАДАЄТЬСЯ З:

1. МЕТАЛЕВОЇ ОСНОВИ У ФОРМІ ПРЯМОКУТНИКА.
2. РЕГУЛЬОВАНОЮ ПО ВИСОТІ СТІЙКИ В ЗБОРІ
3. РУЧКИ ПЕРЕМІЩЕННЯ ДРИЛЯ ПО ВИСОТІ.
4. ЗАТИСКНОГО МЕХАНІЗМУ ДЛЯ ДРИЛЯ Ø 43мм.
5. ФІКСАТОРАМИ ВИСОТИ ПЕРЕМІЩЕННЯ ДРИЛЯ.

РУЧКА СТІЙКИ ДОЗВОЛЯЄ ПЕРЕМІЩАТИ ЇЇ В ПОТРІБНЕ ДЛЯ ВАС МІСЦЕ. СТІЙКА, РЕГУЛЬОВАНА ПО ВИСОТІ, СКЛАДАЄТЬСЯ З ДВОХ ТРУБОК: ВНУТРІШНЬОЮ І ЗОВНІШНЬОЮ, А ТАКОЖ ГВИНТІВ І СКОБ, ЯКІ ДОПОМАГАЮТЬ НАДІЙНО ЗАКРІПИТИ СТІЙКУ НА ПОТРІБНІЙ ВАМ ВИСОТІ. ВИСОТА СТІЙКИ РЕГУЛЮЄТЬСЯ В ДІАПАЗОНІ ОТ 5 ДО 15 СМ.

## ІНСТРУКЦІЯ ПО БЕЗПЕЦІ.

**УВАЖНО ПРОЧИТАЙТЕ ІНСТРУКЦІЮ І ЗБЕРЕЖІТЬ ЇЇ.**

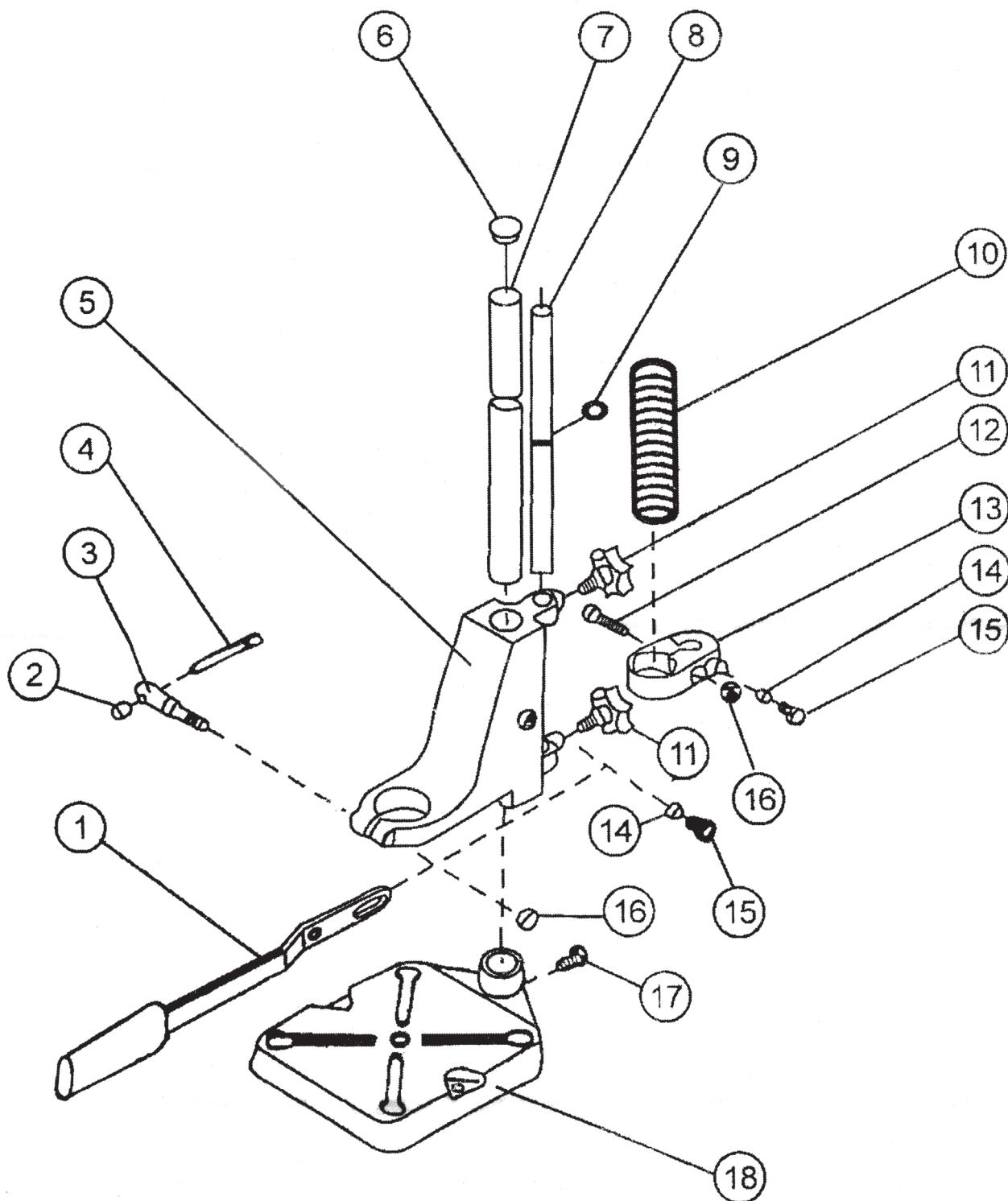
## ДОТРИМУЙТЕСЬ НАСТУПНИХ ПРАВИЛ БЕЗПЕКИ:

1. ПЕРЕД ЗБІРКОЮ СТІЙКИ ДЛЯ ДРИЛЯ ST-0001, УВАЖНО ПРОЧИТАЙТЕ ІНСТРУКЦІЮ І ПЕРЕВІРТЕ НАЯВНІСТЬ ВСІХ СКЛАДОВИХ ЧАСТИН.
2. ПЕРШ НІЖ ВСТАНОВИТИ СТІЙКУ, ВИБЕРІТЬ РІВНУ ПОВЕРХНЮ, ОСНОВА СТІЙКИ ПОВИННА РОЗТАШОВУВАТИСЯ СТРОГО ГОРИЗОНТАЛЬНО.
3. ПЕРЕД ПОЧАТКОМ РОБІТ НЕОБХІДНО ПЕРЕВІРИТИ СТІЙКІСТЬ СТІЙКИ. НЕ РОЗТАШОВУЙТЕ СТІЙКУ НА НЕРІВНІЙ ПОВЕРХНІ, ЦЕ МОЖЕ ВИКЛИКАТИ НЕСТІЙКІСТЬ КОНСТРУКЦІЇ.
4. ПЕРЕОДИЧНО ПЕРЕВІРЯЙТЕ СПРАВНІСТЬ ВСІХ ЧАСТИН СТІЙКИ І ПІДКРУЧУВАННЯ ГВИНТІВ. ПРИ ВИЯВЛЕННІ ПОШКОДЖЕНЬ, ДОТРИМУЙТЕСЯ МАКСИМАЛЬНОЇ ОБЕРЕЖНОСТІ ПІД ЧАС РОБІТ.
5. ЗАКРІПЛЕННЯ ДРИЛЯ ВИРОБЛЯТИСЯ ЛИШЕ У ВИМКНЕНОМУ СТАНІ.
6. ПРИ РОБОТІ ОДЯГ МАЄ БУТИ ЗАПРАВЛЕНИЙ.
7. ПЕРЕМЕЩЕНІ ДРИЛЯ ЗДІЙСНЮВАТИ АКУРАТНО, БЕЗ ПОШТОВХІВ, ДОТРИМУЮЧИ ЗАПОБІЖНІ ЗАСОБИ.

# Інструкція по збірці стійки ST-0001

(за умови, що тримач поставляється в зборі)

1. Вставити в підставку 18 тримач в зборі (5, 6, 7, 8, 9, 10, 12, 13, 14, 15, 16).
2. Зафіксувати тримач гвинтом 17.
3. Закріпити ручку 1 гвинтами 15 (2 од.)
4. Закріпити затискну ручку (2, 3, 4) гайкою 16 на тримачі 5.
5. Вставити дріль в отвір тримача 5 і зафіксувати її затискною ручкою (2, 3, 4).
6. Відрегулювати висоту переміщення дріля і зафіксувати шток 8 за допомогою гвинтів 11 (2 од.)



# ИНСТРУКЦИЯ ПО ЭКСПЛУАТАЦИИ

## ВВЕДЕНИЕ

**СПАСИБО ЗА ТО, ЧТО ВЫ ПРИОБРЕЛИ НОВУЮ СТОЙКУ ДЛЯ ДРЕЛИ С РЕГУЛИРУЕМОЙ ВЫСОТОЙ ST-0001. ДАЛЬНЕЙШАЯ ИНФОРМАЦИЯ ПОМОЖЕТ ВАМ ОПТИМАЛЬНО ИСПОЛЬЗОВАТЬ ОБОРУДОВАНИЕ В ТЕЧЕНИЕ ДЛИТЕЛЬНОГО ВРЕМЕНИ.**

**СТОЙКА ЛЕГКО СОБИРАЕТСЯ И РАЗБИРАЕТСЯ, А ТАКЖЕ НЕ ТРЕБУЕТ БОЛЬШОГО ПРОСТРАНСТВА ДЛЯ ЕЕ ИСПОЛЬЗОВАНИЯ.**

## ОПИСАНИЕ:

ЭТА СТОЙКА СОСТОИТ ИЗ:

1. МЕТАЛЛИЧЕСКОЙ ОСНОВЫ В ФОРМЕ ПРЯМОУГОЛЬНИКА.
2. РЕГУЛИРУЕМОЙ ПО ВЫСОТЕ СТОЙКИ В СБОРЕ
3. РУЧКИ ПЕРЕМЕЩЕНИЯ ДРЕЛИ ПО ВЫСОТЕ.
4. ЗАЖИМНОГО МЕХАНИЗМА ДЛЯ ДРЕЛИ Ø 43мм.
5. ФИКСАТОРАМИ ВЫСОТЫ ПЕРЕМЕЩЕНИЯ ДРЕЛИ.

РУЧКА СТОЙКИ ПОЗВОЛЯЮТ ПЕРЕМЕЩАТЬ ЕЕ В НУЖНОЕ ДЛЯ ВАС МЕСТО. СТОЙКА, РЕГУЛИРУЕМАЯ ПО ВЫСОТЕ, СОСТОИТ ИЗ ДВУХ ТРУБОК: ВНУТРЕННЕЙ И ВНЕШНЕЙ, А ТАКЖЕ ВИНТОВ И СКОБ, КОТОРЫЕ ПОМОГАЮТ НАДЕЖНО ЗАКРЕПИТЬ СТОЙКУ НА НУЖНОЙ ВАМ ВЫСОТЕ. ВЫСОТА СТОЙКИ РЕГУЛИРУЕТСЯ В ДИАПАЗОНЕ ОТ 5 ДО 15 СМ.

## ИНСТРУКЦИЯ ПО БЕЗОПАСНОСТИ.

**ВНИМАТЕЛЬНО ПРОЧИТАЙТЕ ИНСТРУКЦИЮ И СОХРАНИТЕ ЕЕ.**

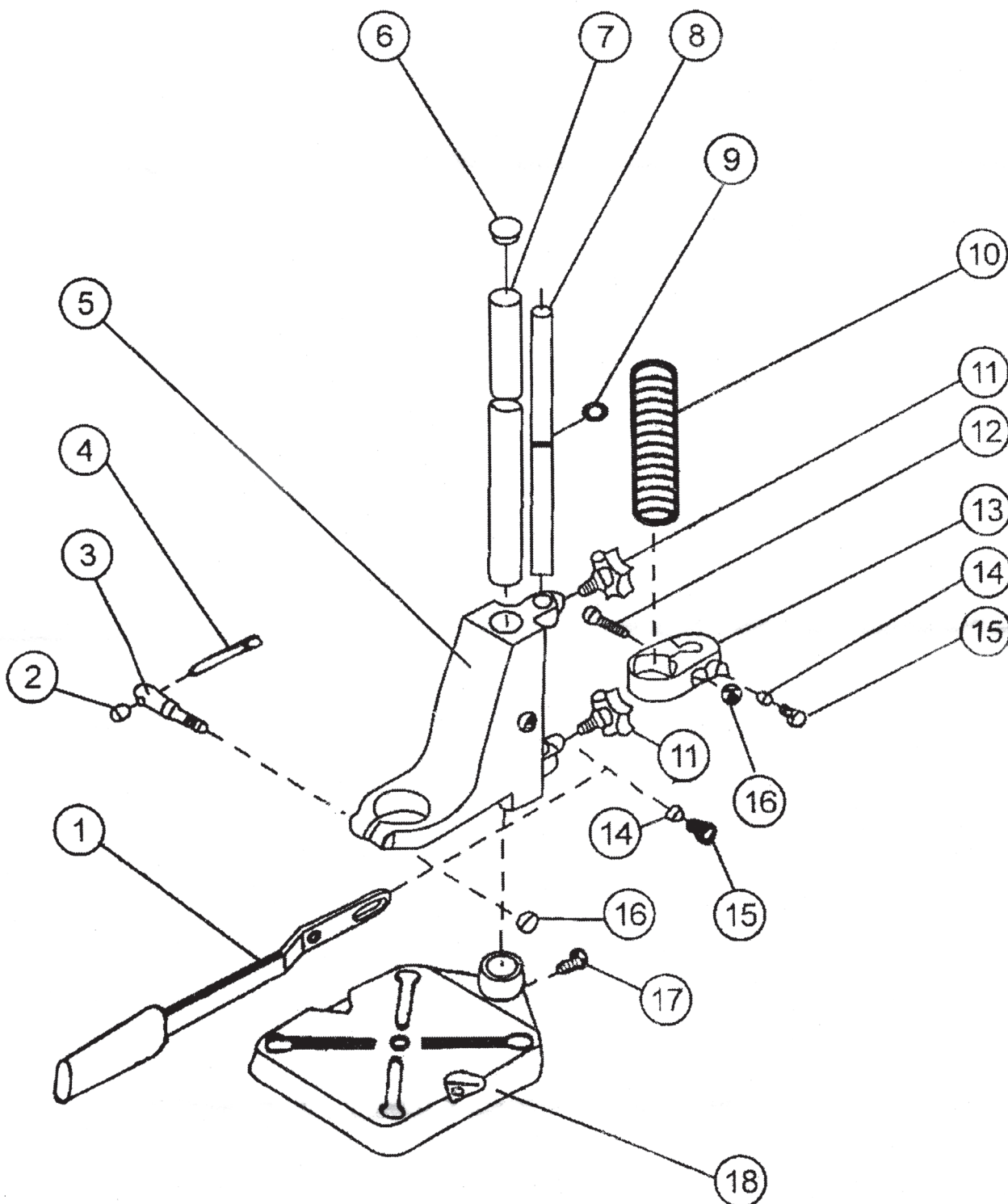
## СОБЛЮДАЙТЕ СЛЕДУЮЩИЕ ПРАВИЛА БЕЗОПАСНОСТИ:

1. ПЕРЕД СБОРКОЙ СТОЙКИ ДЛЯ ДРЕЛИ ST-0001, ВНИМАТЕЛЬНО ПРОЧИТАЙТЕ ИНСТРУКЦИЮ И ПРОВЕРЬТЕ НАЛИЧИЕ ВСЕХ СОСТАВНЫХ ЧАСТЕЙ.
2. ПЕРЕД ТЕМ КАК УСТАНОВИТЬ СТОЙКУ, ВЫБЕРИТЕ РОВНУЮ ПОВЕРХНОСТЬ, ОСНОВА СТОЙКИ ДОЛЖНА РАСПОЛАГАТЬСЯ СТРОГО ГОРИЗОНТАЛЬНО.
3. ПЕРЕД НАЧАЛОМ РАБОТ НЕОБХОДИМО ПРОВЕРИТЬ УСТОЙЧИВОСТЬ СТОЙКИ. НЕ РАСПОЛАГАЙТЕ СТОЙКУ НА НЕРОВНОЙ ПОВЕРХНОСТИ, ЭТО МОЖЕТ ВЫЗВАТЬ НЕУСТОЙЧИВОСТЬ КОНСТРУКЦИИ.
4. ПЕРИОДИЧЕСКИ ПРОВЕРЯЙТЕ ИСПРАВНОСТЬ ВСЕХ ЧАСТЕЙ СТОЙКИ И ПОДКРУЧИВАЙТЕ ВИНТЫ. ПРИ ОБНАРУЖЕНИИ ПОВРЕЖДЕНИЙ, СОБЛЮДАЙТЕ МАКСИМАЛЬНУЮ ОСТОРОЖНОСТЬ ВО ВРЕМЯ РАБОТ.
5. ЗАКРЕПЛЕНИЕ ДРЕЛИ ПРОИЗВОДИТЬСЯ ТОЛЬКО В ВЫКЛЮЧЕННОМ СОСТОЯНИИ.
6. ПРИ РАБОТЕ ОДЕЖДА ДОЛЖНА БЫТЬ ЗАПРАВЛЕНА.
7. ПЕРЕМЕЩЕНИЕ ДРЕЛИ ПРОИЗВОДИТЬ АККУРАТНО, БЕЗ ТОЛЧКОВ, СОБЛЮДАЯ МЕРЫ ПРЕДОСТОРОЖНОСТИ.

# Инструкция по сборке стойки ST-0001

(при условии, что держатель поставляется в сборе)

1. Вставить в подставку 18 держатель в сборе (5, 6, 7, 8, 9, 10, 12, 13, 14, 15, 16).
2. Зафиксировать держатель винтом 17.
3. Закрепить ручку 1 винтами 15 (2 шт.)
4. Закрепить зажимную ручку (2, 3, 4) гайкой 16 на держателе 5.
5. Вставить дрель в отверстие держателя 5 и зафиксировать ее зажимной ручкой (2, 3, 4).
6. Отрегулировать высоту перемещения дрели и зафиксировать шток 8 с помощью винтов 11 (2 шт.)



**ДЛЯ НОТАТОК / ДЛЯ ЗАМЕТОК**

**ДЛЯ НОТАТОК / ДЛЯ ЗАМЕТОК**



**INTERTOOL.ua**

инструмент в каждый дом