



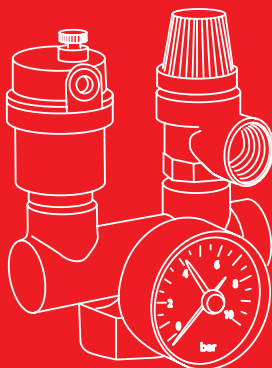
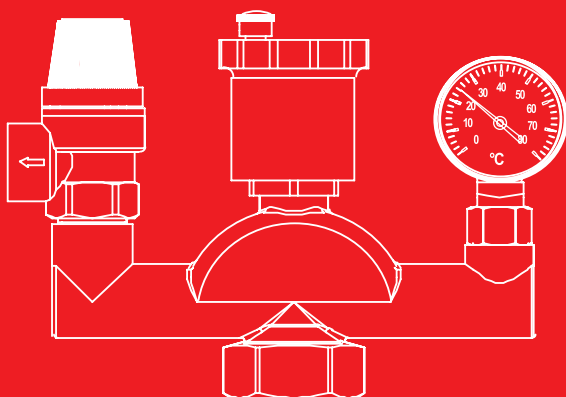
# KOER

professional sanitary engineering

RU

## ГРУППЫ

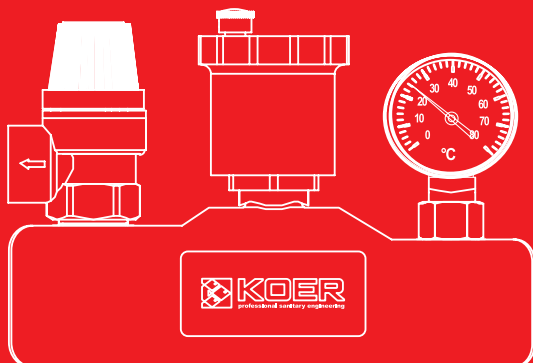
## БЕЗОПАСНОСТИ



KR.104

KR.105P

KR.105PT



## ТЕХНИЧЕСКИЕ ХАРАКТЕРИСТИКИ

|  |                                    |
|--|------------------------------------|
| Рабочее давление, бар  | до 10                              |
| Максимальная температура рабочей среды, °C                                 | 120                                |
| Рабочая среда  | вода, пар, растворы гликолей (50%) |
| Максимальная производительность воздухоотводчика (по воздуху), л/мин       | 13                                 |
| Номинальная производительность предохранительного клапана (по воде), л/сек | 0,07                               |
| Материал корпуса   | Латунь CW617N                      |
| Минимальное давление рабочей среды, бар                                    | 0,05                               |
| Максимальная мощность обслуживаемого теплогенератора, кВт                  | 44                                 |
| Давление настройки предохранительного клапана, бар                         | 3                                  |

## РЕКОМЕНДАЦИИ ПО МОНТАЖУ

Монтаж должен проводить квалифицированный персонал согласно действующих норм и технике безопасности. В противном случае, компания O&L не несёт ответственность за неисправность прибора из-за неправильного ввода в эксплуатацию.

Согласно DIN 4751 группа безопасности монтируется выше котла или непосредственно на нем, в вертикальном положении. На подводке к группе безопасности запрещено устанавливать запорную арматуру, фильтры и т.д., которые могут привести к заужению трубопровода. Диаметр продувочного трубопровода предохранительного клапана должен соответствовать диаметру выходного отверстия клапана. Максимальная длина трубопровода не должна превышать 2 м, допустимы не более двух изгибов. Если эти предельные допустимые значения превышены (2 изгиба, 2 метра), то для продувочного трубопровода выбираются размеры, допустим, длиной не более 4 м и с 3 изгибами максимум. Входное отверстие продувочного трубопровода должно быть выполнено таким образом, чтобы при продувке не пострадали люди. Если продувочный трубопровод вводится в спускной трубопровод при помощи воронки, то размер спускного трубопровода должен иметь поперечное сечение минимум в два раза большее, чем входное отверстие клапана. Спускной трубопровод должен быть проложен с уклоном.

## УКАЗАНИЯ ПО ЭКСПЛУАТАЦИИ И ТЕХНИЧЕСКОМУ ОБСЛУЖИВАНИЮ

Изделия должны эксплуатироваться при температуре и давлении, изложенных в настоящем паспорте.

Во избежание прикипания золотника предохранительного клапана рекомендуется периодически (не реже 1 раза в месяц) производить принудительное его открывание. Для этого ручки клапана следует повернуть по часовой стрелке до щелчка.

На период заполнения системы теплоносителем воздухоотводчик рекомендуется закрыть, а выпуск воздуха производить через специальный штуцер, врезанный в верхнюю точку системы. Для отключения воздухоотводчика его колпачок следует закрутить до упора.

Во избежание повреждения манометра системы рекомендуется снабдить гасителем гидравлических ударов. Категорически запрещается производить работы по устранению дефектов при наличии давления рабочей среды в системе.

Во время эксплуатации следует производить периодические осмотры и технические освидетельствования в сроки, установленные правилами и нормами.

## НАЗНАЧЕНИЕ И ОБЛАСТЬ ПРИМЕНЕНИЯ

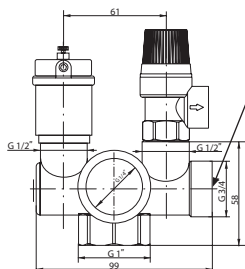
Группа безопасности предназначена для автономных систем водяного отопления и ГВС с давлением до 10 бар.

Группа безопасности обеспечивает выполнение следующих функций:

- защита от превышения давления в системе;
  - отвод из системы воздуха и газов; индикация давления в системе на уровне манометра.
- Группа безопасности комплектуется автоматическим поплавковым воздухоотводчиком, предохранительным клапаном и манометром.

## ГРУППА БЕЗОПАСНОСТИ (НИКЕЛИРОВАННАЯ)

### ►► KR.104

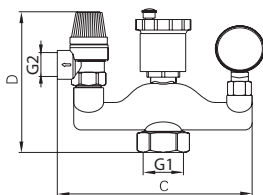
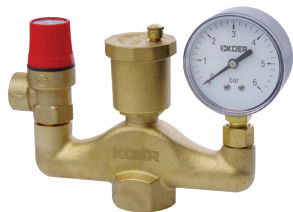


для подключения  
РАСШИРИТЕЛЬНОГО БАКА

| Код    | Артикул | Размер | Кол/ящ |
|--------|---------|--------|--------|
| KR2842 | KR.104  | G1×1"  | 12     |

## ГРУППА БЕЗОПАСНОСТИ

### ►► KR.105P

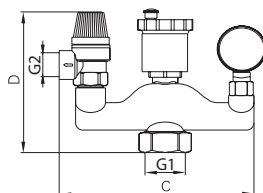


| Код    | Артикул | Размер | Кол/ящ |
|--------|---------|--------|--------|
| KR2675 | KR.105P | G1×1"  | 10     |

|                             |                              |
|-----------------------------|------------------------------|
| $G2 \times C \times D$ , мм | $1/2" \times 158 \times 122$ |
|-----------------------------|------------------------------|

## ГРУППА БЕЗОПАСНОСТИ (В ТЕРМОИЗОЛЯЦИОННОМ КОЖУХЕ)

### ►► KR.105PT



| Код    | Артикул  | Размер | Кол/ящ |
|--------|----------|--------|--------|
| KR2753 | KR.105PT | G1×1"  | 10     |

|                             |                              |
|-----------------------------|------------------------------|
| $G2 \times C \times D$ , мм | $1/2" \times 158 \times 122$ |
|-----------------------------|------------------------------|



[www.koer.cz](http://www.koer.cz)