



### Testsieger

W5 von Lidl teilt sich Platz 1 mit Denkmit Multi-Power von dm. Beide konventionellen Tabs spülen Milchhaut, Eigelb und vieles mehr souverän ab.



Im Prüflabor riecht es nach Lasagne. Während Angestellte in weißen Kitteln pinkfarbene Flüssigkeiten anrühren, bäckt ein Spezialofen den Pasta-Klassiker auf Dutzende Teller. Immer die gleiche Menge, immer dasselbe Rezept – damit alle Spülmaschinentabs immer die gleiche Aufgabe bekommen. „Die Beschmutzung ist die eigentliche Kunst“, sagt der Laborleiter.

In unserem Test mussten 15 Maschinengeschirrspülmittel neben Lasagne auch Eigelb, Crème brûlée oder Tee von Tellern und Tassen spülen. Als Multitabs enthalten sie auch Enthärtungssalz und Klarspüler. Deshalb prüften wir außerdem, ob sie Schleier auf Gläsern oder Wasserflecken auf Tellern hinterlassen.

## ✚ Unser Rat

**Testsieger:** Denkmit Multi-Power Revolution von dm und W5 Multi-Active All in 1 von Lidl liegen vorn.

**Umwelttipp:** Gute Öko-Tabs sind nicht teurer, schonen Gewässer aber besser. Öko-Sieger: Denkmit Geschirrr-Reiniger Nature von dm.

**Preistipp:** Mit den meisten Tabs kostet ein Spülgang 11 Cent. Nur Somat und Finish liegen mit 14 bis 19 Cent deutlich darüber.



### Gute Öko-Reiniger

Zehn Reinigungsklötzchen haben unsere Prüfungen glänzend bestanden – Note: Gut. Auch Öko-Tabs können wir empfehlen. Drei der vier Öko-Mittel im Test sind gut. Sie sollen besonders umweltschonend spülen. Tatsächlich belasten sie Flüsse und Seen weniger als die konventionellen Mittel – und können bei der Reinigung fast zu ihnen aufschließen.

Knapp vorn liegen allerdings zwei konventionelle Tabs: W5 Multi-Active All in 1 von Lidl und Denkmit Multi-Power Revolution von dm. Neben diesen beiden Testsiegern reinigt auch das konventionelle Mittel Domol Ultra Power All-in-one von Rossmann besonders gut. Der beste Öko-Tab kommt von dm: der Denkmit Geschirrr-Reiniger Nature.

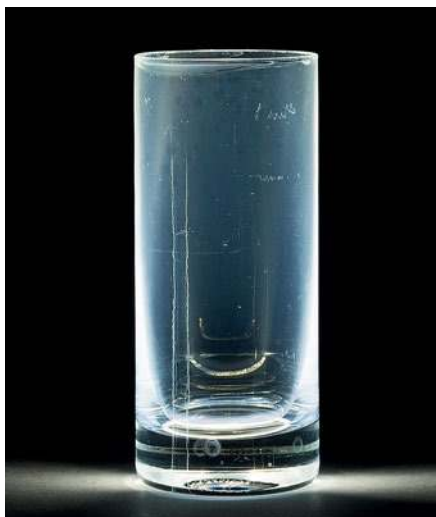
### Somat und Finish hinten

Die Tabs der Markenanbieter Somat und Finish dagegen enttäuschen, sie platzieren sich alle auf den hintersten Rängen. Zwei Mittel sind sogar mangelhaft: Das konventionelle Finish Powerball Ultimate belastet Gewässer sehr stark, und der Öko-Tab von Somat Pro Nature ruiniert Silberlöffel.

### Endgegner Milchhaut

Die Lasagne duftet nicht nur, sie beschert auch duftende Reinigungsergebnisse: Nahezu alle Tabs spülen Lasagnereste gründlich vom Teller. Auch im Kampf gegen Stärke oder Pasta – hier haben wir gekochte Spaghetti verwendet – glänzen die meisten. Milchhaut dagegen ist für jedes dritte Mittel ein unbezwingbarer Gegner. →





**Trübe Aussichten oder klarer Durchblick**  
**Finish Powerball Power verhindert Kalkbeläge auf Gläsern nicht (links) – im Gegensatz zum Öko-Tab von Respekt (rechts).**

→ Insgesamt am schlechtesten reinigen zwei konventionelle Markenprodukte: Somat All in 1 Extra und Finish Powerball Power All in 1. Sie scheitern nicht nur an Milchsäure, sondern auch an Cerealien und Crème brûlée. Der Finish-Tab versagt außerdem bei Tee, Eigelb und Hackfleisch. Sechsmal durchgefallen bei elf Schmutzarten – eine ziemlich fleckige Bilanz.

Die Öko-Tabs spülen fast jeden Schmutz verlässlich vom Geschirr, mit nur leichten Abstrichen gegenüber den guten konventionellen Reinigern. Fett kriegen sie meist sogar besser vom Teller. Nur der Milchsäure müssen sich auch die grünen Mittel von Rossmann und Somat geschlagen geben.

#### **Gut gesalzen ist halb entkalkt**

Das Enthärtungssalz, das alle Multitabs enthalten, soll Kalziumionen aus dem Leitungswasser binden und dadurch hartes Wasser weicher machen. Das beugt einerseits dem Verkalken der Maschine vor, hilft aber auch beim Spülen. Wie gut das klappt, zeigt sich vor allem auf Gläsern – denn hartes Wasser hinterlässt mit der Zeit Kalkbeläge. Fast alle Reiniger bringen die Gläser auch nach zig Spülgängen glänzend aus der Maschine. Mit am besten schlagen sich das gute Öko-Mittel von Respekt und der insgesamt befriedigende, konven-

tionelle Tab Somat Gold. Dagegen patzen Somat All in 1 Extra und Finish Powerball All in 1 auch hier: Sie machen Gläser auf die Dauer stumpf, trübe und undurchsichtig.

Ein weiterer Bestandteil der Multitabs ist Klarspüler. Mit seiner Hilfe soll das Spülwasser leichter von Tellern und Gläsern ablaufen. Gelingt das nicht, bleiben Wasserflecken auf dem Geschirr zurück. In diesem Prüfungspunkt sind alle konventionellen Tabs gut, alle Ökos befriedigend.

#### **Silber ist empfindlich**

Laut einer GfK-Erhebung von 2017 landet in 13 Prozent der deutschen Haushalte auch Silberbesteck in der Spülmaschine.

Doch Silber ist empfindlich. Je nach Reiniger und Silberart können die Löffel in der Maschine rot, golden oder fast schwarz anlaufen. Oft bringt ein Poliertuch den alten Glanz wieder zurück – aber nicht immer: In unserem Test ruinierte das Öko-Mittel Somat Pro Nature Silberlöffel dauerhaft. Im schlimmsten Fall wäre ein Hunderte Euro teures Besteckservice hinüber. Das bewerten wir mit Mangelhaft.

Einige Anbieter raten mittlerweile davon ab, Silber in der Maschine zu spülen. Die Hinweise stehen aber oft nur klein gedruckt auf der Rückseite der Verpackung. Antikes Silberbesteck sollte grundsätzlich immer mit der Hand gespült werden.



#### **Silberschutz geht umweltschonend**

Somat Gold, Somat All in 1 Extra und beide Finish-Produkte setzen beim Silberschutz auf Benzotriazol (BTA). Der Stoff entwischt Kläranlagen, reichert sich im Trinkwasser an und ist auf die Dauer giftig für Fische und andere Wasserlebewesen. Dabei ist BTA für guten Silberschutz gar nicht nötig. Fünf konventionelle Mittel beweisen, dass es auch ohne klappt: Neben den beiden Testsiegern sind das die Tabs von Penny, Rewe und Rossmann.

#### **Kunststoff leidet immer**

Kein Tab geht schonend mit Kunststoff um. Plastik ist weniger robust als Porzellan oder Edelstahl. Unter anderem kann er sich verfärben, etwa wenn Tomatensoße in der Spülmaschine war. Im Labor kennen sie das schon. Dort essen sie heute Mittag Lasagne – von Porzellantellern. ■ →

Foto: Carsten Behler

## Krustenlöser

**Teller 1.** Die konventionellen Tabs von dm, Lidl und Rossmann entfernen Crème brûlée sehr gut, keine Reste sind zu sehen.

**Teller 2.** Die Öko-Tabs hinterlassen wenig Reste der Süßspeise, so wie in diesem Beispiel.

**Teller 3.** Finish Power und Somat All in 1 Extra lassen viel kleben.



## Was hat dich bloß so ruiniert?

Der Öko-Tab von Somat war's! Der Löffel links ist nicht mehr zu retten. Domol Ultra Power von Rossmann (rechts) dagegen schont Silber.

## Mono oder Multi: Kleine Klötzchen-Kunde

Was unterscheidet Monotabs von Multitabs, und wie arbeiten sie in der Spülmaschine?

Wer eine Spülmaschine nutzt, verwahrt oft ein Chemie-Trio unter der Spüle: Neben dem obligatorischen Reinigungstab für jeden Spülgang braucht der Geschirrspüler alle paar Wochen Regeneriersalz zum Enthärten und außerdem Klarspüler. Multitabs wollen alles in einem sein und Zusatzmittel überflüssig machen.

**Verklausuliert.** Nicht immer geht aus der Verpackung klar hervor, ob Mono- oder Multitabs darin stecken. Zwar tragen viele Multitabs Namenszusätze wie „All in 1“ – aber nicht alle. Die Öko-Tabs von dm und Respekt verraten immerhin noch deutlich auf der Vorderseite, dass sie Salz und Klarspüler enthalten. Bei Somat Gold erschließt sich das erst nach aufmerksamer Lektüre der Rückseite.

**Weich und klar.** Monotabs können „nur“ reinigen, aber kein Wasser enthärten. Wer mit ihnen spült, muss auf

jeden Fall Salz nachfüllen, wenn die Spülmaschine Bedarf meldet – sonst legt sich Kalk nicht nur auf dem Geschirr ab, sondern auch in Leitungen und Maschinenteilen und die Maschine geht irgendwann kaputt. Klarspüler soll die Tabs beim finalen Abspülen und Trocknen unterstützen und einen zusätzlichen Schutz vor Kalkablagerungen bieten.

**Härtefall.** Auch Multitabs kommen nicht immer ohne zusätzliches Salz aus. In Gegenden mit sehr hartem Wasser – mehr als 21 Grad deutscher Härte – ist es sinnvoll, der Maschine unabhängig vom Spültab Salz zu geben. Das empfehlen auch die Multitab-Anbieter. Über die Wasserhärte informiert der örtliche Wasserversorger. Wir prüfen die Salzfunktion mit 21 Grad hartem Wasser.

**Warnleuchte.** In Gegenden mit weichem und mittelhartem Wasser versorgen Multitabs den Geschirrspüler bereits vollständig mit Salz und Klarspüler.

Trotzdem leuchten bei vielen Geräten entsprechende Warnhinweise auf dem Display (siehe Foto), weil die Behälter ja leer sind. Die Bedienungsanleitung verrät, ob und wie sich diese Anzeigen ausschalten lassen. Bei einigen Maschinen kann etwa die Wasserhärte auf null oder die niedrigste Stufe gesetzt werden. So wird die Salzanzeige deaktiviert.



**Display.** Das S-Symbol verlangt Salz, der achtstrahlige Stern Klarspüler.



## Geschirrspül-Multitabs: Günstige glänzen, Öko-Mittel halten mit, Marken enttäuschen

Produkt	Konventionelle Produkte					
	dm Denkmit Geschirrspüler Reiniger Multi- Power Revolution	Lidl W5 Geschirrspüler- Reiniger-Tabs Multi- Active All in 1 <sup>1)</sup>	Penny Blik All in 1 Geschirrspüler- Reiniger Tabs <sup>2)3)</sup>	Rewe Ja All-in-1 Geschirrspüler- Reiniger Tabs <sup>2)</sup>	Rossmann Domol Geschirrspüler- Reiniger Tabs Ultra Power All-in-one	Edeka Gut & Günstig All in 1 Power Complete Geschirrspüler- Reiniger Tabs <sup>5)6)</sup>
Preis pro Packung/pro Tab ca. (Euro)	4,35/0,11	4,35/0,11	4,35/0,11	4,35/0,11	4,20/0,11	4,35/0,11
Tabs pro Packung	40	40	40	40	40	40
<b>+ test - QUALITÄTSURTEIL</b>	<b>100%</b>	<b>GUT (1,9)</b>	<b>GUT (1,9)</b>	<b>GUT (2,0)</b>	<b>GUT (2,0)</b>	<b>GUT (2,2)</b>
<b>Reinigen</b>	<b>30%</b>	<b>gut (1,7)</b>	<b>gut (1,7)</b>	<b>gut (2,1)</b>	<b>gut (2,1)</b>	<b>gut (1,9)</b>
Tee/Milchhaut/Hackfleisch	+/++/+	+/++/○	+/+/○	+/+/○	+/+/+	++/+/+
Eigelb/Crème brûlée	++/++	++/++	+/+	+/+	++/++	+/+
Ei-Käse-Auflauf/Lasagne/Pasta	○/++/++	○/++/+	○/++/+	○/++/+	+/++/+	○/++/+
Cerealien/Stärke/Fett	++/++/○	++/++/○	++/++/○	++/++/○	++/++/○	++/++/○
<b>Klarspülen</b>	<b>15%</b>	<b>gut (1,7)</b>	<b>gut (2,0)</b>	<b>gut (1,9)</b>	<b>gut (1,9)</b>	<b>gut (1,9)</b>
<b>Kalkbeläge verhindern (Salzfunktion)</b>	<b>15%</b>	<b>gut (2,1)</b>	<b>gut (2,0)</b>	<b>gut (2,1)</b>	<b>gut (2,2)</b>	<b>gut (2,2)</b>
<b>Trocknen</b>	<b>15%</b>	<b>gut (2,1)</b>	<b>gut (1,6)</b>	<b>gut (1,8)</b>	<b>gut (2,2)</b>	<b>befried. (2,7)</b>
<b>Materialschonung</b>	<b>10%</b>	<b>gut (2,4)</b>	<b>gut (2,2)</b>	<b>gut (2,3)</b>	<b>gut (2,3)</b>	<b>befried. (3,1)</b>
Glas/Aufglasurdekore	+/+	+/+	+/+	+/+	+/+	○/+
Kunststoff/Edelstahl	○/+	○/+	○/+	○/+	○/+	○/++
Silber	+	+	+	+	+	○
<b>Gewässerbelastung</b>	<b>10%</b>	<b>gut (2,2)</b>	<b>gut (2,2)</b>	<b>gut (2,2)</b>	<b>gut (2,2)</b>	<b>gut (2,2)</b>
<b>Nutzerfreundlichkeit der Verpackung</b>	<b>5%</b>	<b>gut (1,8)</b>	<b>gut (1,9)</b>	<b>gut (2,3)</b>	<b>gut (2,2)</b>	<b>gut (1,8)</b>
Erkennbarkeit als multifunktionelles Produkt	+	+	+	++	++	++
Anwendungshinweise und Deklaration	+	+	+	++	+	+
Öffnen und Schließen/Entnahme/Verpackungsvolumen	++/+/+	+/+/++	+/○/+	+/○/+	++/+/+	+/+/++
<b>Ausstattung/Technische Merkmale</b>						
Gewicht pro Tab ca. (g)	21	21	21	21	22	21
Tab-Folie wasserlöslich	■	■	□ <sup>4)</sup>	□ <sup>4)</sup>	■	■
<b>Bewertungsschlüssel der Prüfergebnisse:</b>						
+++ = Sehr gut (0,5–1,5). ++ = Gut (1,6–2,5).						
○ = Befriedigend (2,6–3,5). ⊖ = Ausreichend (3,6–4,5).						
— = Mangelhaft (4,6–5,5).						
<b>Bei gleichem Qualitätsurteil Reihenfolge nach Alphabet. *) Führt zur Abwertung</b>						
(siehe unten. „So haben wir getestet“).						
■ = Ja. □ = Nein.						
1) Hergestellt von Win Cosmetic. 2) Hergestellt von Dalli. 3) Laut Anbieter gleiche Rezeptur wie Rewe Ja All-in-1. Die Rezepturgleichheit haben wir auf Plausibilität überprüft. Die Nutzerfreundlichkeit der Verpackung wurde separat geprüft. 4) Folie muss vor Anwendung entfernt werden. 5) Hergestellt von Chemolux.						

## So haben wir getestet

**Im Test:** 15 Multigeschirrspültabs, darunter 2 mit gleicher Rezeptur sowie 4 Öko-Produkte. Wir kauften sie im Oktober und November 2022 und erfragten die Preise im Mai 2023 bei den Anbietern.

**Untersuchungen:** Die Prüfmethode finden Sie unter [test.de/geschirrspuelmittel/methodik](https://test.de/geschirrspuelmittel/methodik).

### Reinigen: 30%

Im Labor beschmutzten wir Geschirr, Glas sowie Edelstahlbleche – mit **Tee**, angetrockneter **Milchhaut**, **Hackfleisch**, **Eigelb**, **Crème brûlée**, **Ei-Käse-Auflauf**, **Lasagne**, **Pasta**, **Cerealien**, **Stärke** und **Fett**. Wir spülten mit 45 Grad Celsius in einem

Geschirrspüler. Zwei Fachleute musterten je nach Anschmutzung anschließend alle Teile visuell ab oder wogen sie vor und nach dem Spülen.

### Klarspülen: 15%

Wir spülten Glas, Edelstahl, Kunststoff und Porzellan mit 21 Grad hartem Wasser bei einer Temperatur von 50 Grad Celsius. Zwei Fachleute beurteilten, ob Wasserflecken, Beläge oder trübe Filme auf dem Geschirr zurückgeblieben waren.

### Kalkbeläge verhindern (Salzfunktion): 15%

Mit einer Temperatur von 65 Grad Celsius und einer Wasserhärte von 21 Grad spülten wir in

einer Geschirrspülmaschine 30 Mal Glas, Edelstahlbesteck, Kunststoff und Porzellan. Danach bewerteten zwei Fachleute die Kalkrückstände.

### Trocknen: 15%

Wir spülten Glas, Besteck, Kunststoff und Porzellan mit 50 Grad Celsius warmem Wasser und einer Wasserhärte von 21 Grad. Danach blieb die Maschine 30 Minuten geschlossen. Zwei Fachleute zählten die Wassertropfen auf dem Geschirr.

### Materialschonung: 10%

Mit 65 Grad Celsius spülten wir **Glas**, **Edelstahlbesteck**, Teile mit **Aufglasurdekoren** sowie **Kunst-**



					Öko-Produkte			
Netto Marken-Discount Priva All-in-1 Geschirr- Reiniger-Tabts Power Complete Plus <sup>5)6)7)</sup>	Somat Gold <sup>8)</sup>	Somat All in 1 Extra <sup>9)</sup>	Finish Powerball Power All in 1	Finish Powerball Ultimate All in 1	dm Denkit Geschirr- Reiniger Nature <sup>6)</sup>	Respekt Geschirr Reiniger Tabs <sup>5)</sup>	Rossmann Domol Geschirr- Reiniger Tabs Eco Power All-in-one <sup>14)</sup>	Somat All in 1 Pro Nature
4,35/0,11	8,75/0,18	8,60/0,16	7,95 <sup>11)</sup> /0,14	10,00 <sup>12)</sup> /0,19 <sup>12)</sup>	3,35/0,11	3,35/0,11	3,20/0,11	8,80/0,16
40	48 <sup>9)</sup>	54	57	48	30	30	30	56
GUT (2,2)	BEFRIEDIGEND (3,0)	AUSREICHEND (3,6)	AUSREICHEND (4,3)	MANGELHAFT (5,5)	GUT (2,4)	GUT (2,5)	GUT (2,5)	MANGELHAFT (5,0)
gut (1,9)	gut (2,4)	ausreich. (3,6)* <sup>1)</sup>	ausreich. (4,3)* <sup>1)</sup>	befried. (2,7)	gut (2,5)	gut (2,5)	befried. (2,7)	befried. (2,7)
++/+/+	++/+/0	+/-/0	-/-/-	0/-/0	0/0/0	0/+/0	0/-/0	0/-/0
+/+	+/0	0/-	-/-	+/+	0/0	+/+	0/+	0/0
0/+/+	0/+/+	0/+/0	0/0/0	0/+/+	0/+/+	0/+/+	0/+/+	0/+/+
+/+/0	+/0/0	-/0/0	-/0/0	+/+/0	+/+/+	+/+/0	+/+/+	+/+/+
gut (1,9)	gut (2,3)	gut (2,3)	gut (2,4)	gut (2,4)	befried. (2,6)	befried. (2,7)	befried. (2,9)	befried. (3,3)
gut (2,2)	gut (1,9)	ausreich. (4,2)	ausreich. (4,5)	gut (1,9)	gut (2,4)	gut (1,9)	gut (2,1)	befried. (3,4)
befried. (2,7)	befried. (3,1)	befried. (3,3)	befried. (2,8)	befried. (3,1)	gut (2,5)	befried. (3,0)	gut (2,5)	befried. (3,1)
befried. (3,1)	befried. (2,9)	gut (2,4)	befried. (2,7)	gut (2,3)	befried. (2,7)	befried. (3,2)	befried. (2,6)	mangelh. (5,0)* <sup>1)</sup>
0/+	0/0	+/0	+/0	+/+	+/+	+/0	+/0	0/+
0/++	0/+	0/++	0/++	0/++	0/+	0/++	0/+	0/++
0	+	+	0	+	0	0	0	-*) <sup>15)</sup>
gut (2,2)	ausreich. (4,0)* <sup>10)</sup>	ausreich. (4,0) <sup>10)</sup>	ausreich. (4,0) <sup>10)</sup>	mangelh. (5,5)* <sup>10)13)</sup>	gut (1,8)	gut (1,8)	gut (1,9)	gut (1,9)
gut (1,8)	gut (2,2)	gut (2,4)	gut (2,1)	gut (1,9)	gut (1,8)	gut (2,3)	gut (1,6)	gut (2,2)
++	0	+	0	+	0	0	++	+
+	0	+	0	0	+	+	+	0
+/+/+	+/+/+	+/0/0	+/+/+	+/+/+	+/+/+	+/+/+	+/+/+	+/+/+
22	20	18	17	14	19	18	20	17
■	■	□ <sup>4)</sup>	■	■	■	■	■	■

6) Laut Anbieter Produkt geändert. 7) Laut Anbieter gleiche Rezeptur wie Edeka Gut & Günstig All in 1 Power Complete. Die Rezepturgleichheit haben wir auf Plausibilität überprüft. Die Nutzerfreundlichkeit der Verpackung wurde separat geprüft. 8) Laut Anbieter Rezeptur geändert. 9) Laut Anbieter wurde Verpackungsgröße mittlerweile auf 49 Tabs pro Packung für ebenfalls 8,75 Euro geändert. 10) Produkt enthält laut Anbieter das umweltbelastende Silberschutzmittel Benzotriazol.

11) Von uns bezahlter Einkaufspreis. 12) Preis laut Handelsrecherche für 54 Tabs. 13) Produkt belastet mit seinem Gehalt an nicht-ionischen Tensiden Gewässer sehr stark. 14) Laut Anbieter Layout der Verpackung geändert. 15) Produkt verursachte irreversible Schädigung von Silber.

**stoff** 200 Mal – die ersten 100 Zyklen bei einer Wasserhärte von 0 bis 1 Grad, die restlichen bei 21 Grad. Außerdem spülten wir drei **Silber-**bestecke bis zu 40 Mal bei einer Wasserhärte von 0 bis 1 Grad und bis zu 20 Mal bei 21 Grad, wobei nach jeweils mehreren Spülzyklen ein Zwischenpolieren erfolgte. Zwei Fachleute beurteilten Schäden auf dem Geschirr und im Fall von Silber auch den Polieraufwand, um angelaufene Oberflächen wiederherzustellen.

**Gewässerbelastung: 10%**

Ein Experte berechnete, wie viel Wasser erforderlich ist, um problematische Inhaltsstoffe so stark

zu verdünnen, dass sie gegenüber Wasserorganismen nicht mehr toxisch wirken. Per Modellrechnung ermittelten wir, wie stark einzelne Stoffe nach Behandlung in Kläranlagen Wasserorganismen gefährden können. Wir bewerteten zudem den Einsatz von Triazolonen als Silberschutzmittel.

**Nutzerfreundlichkeit der Verpackung: 5%**

Drei geschulte Prüfpersonen beurteilten die **Erkennbarkeit als multifunktionelles Produkt**. Zudem prüften sie, wie gut sich die Verpackungen **öffnen** und wieder **schließen** lassen, zudem die **Entnahme** sowie Lesbarkeit, Verständlichkeit und Übersichtlichkeit der **Anwendungshinweise** und

**Deklaration**. Wir bewerteten außerdem im Prüfpunkt **Verpackungsvolumen**, ob die Verpackung mehr Inhalt suggeriert, als sie tatsächlich enthält.

**Abwertungen**

Folgende mit Sternchen gekennzeichnete Abwertungen haben wir eingesetzt: War Reinigen ausreichend, konnte das test-Qualitätsurteil nicht besser sein. Bei mangelhafter Silberschonung konnten Materialschonung und Qualitätsurteil nicht besser sein. Hieß das Urteil für Gewässerbelastung ausreichend, konnte das Qualitätsurteil nur eine Note besser sein. War das Urteil Mangelhaft, konnte das Qualitätsurteil nicht besser sein.