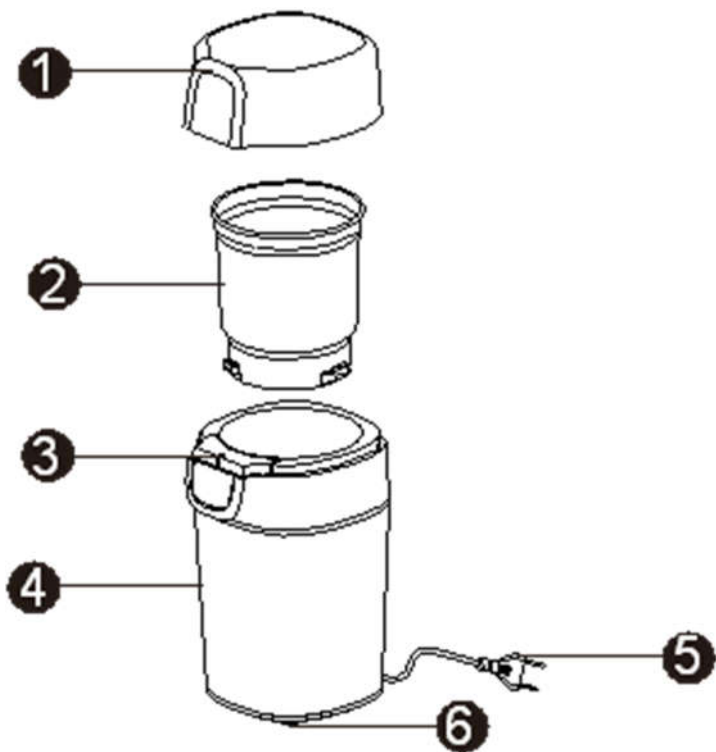


Дякуємо Вам за те, що Ви придбали кавомолку LIBERTON, ми сподіваємося, що якість її роботи принесе Вам задоволення.

Перед використанням приладу уважно ознайомтеся з даною інструкцією.

ОПИС ПРИБОРУ



ДВА ЛЕЗА



ТВЕРДІ ІНГРІДІЄНТИ



Зерна



Насіння



Горіхи



Спеції

ЧОТИРИ ЛЕЗА



М'ЯКІ ІНГРІДІЄНТИ



Часник



Зелень



Песто



Овочі

- | | |
|-----------------------------|-------------------|
| 1. Кришка | 4. Корпус |
| 2. Чаша подрібнювача (2 шт) | 5. Мережевий шнур |
| 3. Кнопка ввімкнення | 6. Ніжки |

ЗАПОБІЖНІ ЗАХОДИ

Перед використанням пристрою уважно прочитайте цю інструкцію з експлуатації та зберігайте її протягом всього терміну експлуатації. Використовуйте пристрій лише за його прямим призначенням, як викладено у цій інструкції. Неправильне використання пристрою може привести до його поломки, завдання шкоди користувачеві або його майну.

- Перш ніж підімкнути пристрій до електромережі, перевірте, чи відповідає напруга, вказана на пристрої, напрузі електромережі у вашому будинку.
- Установлюйте пристрій на рівній вологостійкій поверхні, далеко від джерел тепла і відкритого полум'я.
- Не допускайте зіткнення мережевого шнура з гарячими поверхнями і гострими кромками меблів.
- Забороняється використовувати пристрій поза приміщеннями.
- Не залишайте працюючий пристрій без нагляду.
- Завжди вимикайте пристрій від електромережі, якщо ви його не використовуєте.
- Не торкайтеся різальних пругів ножів, вони гострі і можуть становити небезпеку!
- У випадку непередбаченого припинення ножів вимкніть пристрій з електромережі і тільки після цього видаліть інгредієнти, що заблокували ножі.
- Не перевантажуйте робочу камеру продуктами.

Тривалість 1 робочого циклу не має перевищувати 20-25 секунд. Між робочими циклами робіть перерву 5-7 хвилин.

- Забороняється вмикати пристрій без продуктів.
- Знімати кришку та витягувати мелену каву можна тільки після повного припинення ножів.
- При вимкненні вилки мережного шнура з електричної розетки не тягніть за мережний шнур, а тримайтеся за вилку мережного шнура рукою.
- Не торкайтеся корпусу кавомолки та вилки мережного шнура мокрими руками.
- Не користуйтеся пристроєм у безпосередній близькості від кухонної раковини, не піддавайте пристрій дії вологи.
- Щоб уникнути удару електричним струмом, не занурюйте мережний шнур, вилку мережного шнура або корпус кавомолки у воду або у будь-які інші рідини.
- Якщо пристрій упав у воду:
 1. не торкайтеся води;
 2. негайно витягніть вилку мережного шнура з електричної розетки, і лише після цього можна дістати пристрій з води;
 3. зверніться до авторизованого (уповноваженого) сервісного центру для огляду або ремонту пристрою.
- Не дозволяйте дітям торкатися корпусу кавомолки та мережного шнура під час роботи пристрою.
- Здійсніть нагляд за дітьми, щоб не допустити використання приладу як іграшки.
- Під час роботи і у перервах між робочими циклами розміщайте пристрій у місцях, недоступних для дітей.
- Пристрій не призначений для використання особами (включаючи дітей) зі зниженими фізичними, психічними і розумовими здібностями або при відсутності у них досвіду або знань, якщо вони не знаходяться під контролем або не проінструктовані щодо використання пристрою особою, відповідальною за їх безпеку.

- З міркувань безпеки дітей не залишайте поліетиленові пакети, що використовуються як упаковка, без нагляду.

УВАГА! Не дозволяйте дітям грати з поліетиленовими пакетами або пакувальної плівкою. Небезпека задущення!

- Періодично перевіряйте стан мережного шнура і вилки мережного шнура. Не користуйтеся кавомолкою, якщо є які-небудь дефекти пристрою, мережного шнура або вилки мережного шнура.
- Ні в якому разі не ремонтуйте прилад самостійно, а звертайтеся в такому випадку за допомогою до фахівця, що має відповідний допуск. **У разі пошкодження шнура живлення його заміну, щоб уникнути небезпеки, повинен проводити виробник, сервісна служба чи аналогічний кваліфікований персонал**, при виникненні будь-яких несправностей, а також після падіння пристрою вимкніть пристрій з електричної розетки та зверніться до найближчого авторизованого (уповноваженого) сервісного центру за контактними адресами, вказаними у гарантійному талоні та на сайті **www.Liberton.ua**.
- Щоб уникнути пошкоджень, перевозьте пристрій тільки у заводській упаковці.
- Для захисту навколишнього середовища після закінчення терміну служби пристрою не викидайте його разом з побутовими відходами, передайте пристрій у спеціалізований пункт для подальшої утилізації.
- Зберігайте пристрій у місцях, недоступних для дітей та людей з обмеженими можливостями.

ПЕРЕД ПЕРШИМ ВИКОРИСТАННЯМ

- Після транспортування або зберігання пристрою при зниженій температурі необхідно витримати його при кімнатній температурі **не менше трьох годин**.
- Повністю розпакуйте кавомолку та видаліть будь-які наклейки, що заважають її роботі.
- Перевірте цілісність пристрою, за наявності пошкоджень не користуйтеся ним.

- Перед вмиканням переконайтеся в тому, що напруга електричної мережі відповідає робочій напрузі пристрою.
- Розмотайте мережний шнур на всю довжину.
- Зніміть кришку.
- Промийте кришку теплою водою з нейтральним мийним засобом та ретельно просушіть.
- Протріть робочу камеру, ножі та корпус м'якою, злегка вологою тканиною, після чого витріть насухо.

УВАГА! Різальні пруги ножів дуже гострі і можуть становити небезпеку. Поводьтеся з ними дуже обережно!

Не занурюйте кавомолку, мережний шнур і вилку мережного шнура у воду або у будь-які інші рідини. Не кладіть деталі пристрою у посудомийну машину.

Тривалість роботи

Тривалість 1 робочого циклу не має перевищувати 20-25 секунд. Між робочими циклами робіть перерву 5-7 хвилин.

Примітка: Завантажуйте у робочу камеру пристрою не більше 70 г кавових зерен.

ВИКОРИСТАННЯ

1. Відкрийте кришку.
2. Встановіть та закріпіть чашу подрібнювача на корпусі двигуна, поставивши необхідну Вам чашу зверху та повернувши за годинниковою стрілкою, щоб зафіксувати її.

3. Засипне інгредієнти у робочу камеру.

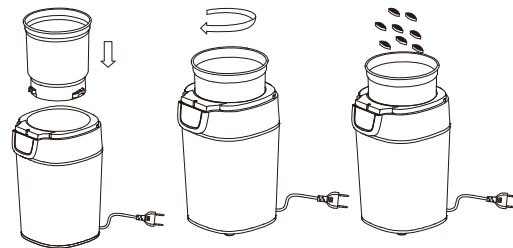
Примітка: Місткість кавомолки – близько 70 грамів.

Всередині чаші нанесена шкала, як рекомендована кількість кавових зерен, що розмелюються на 4, 8 та 12 чашок кави. Наповніть чашу до потрібного розміру де, 4 чашки – мінімальний рівень, 12 чашок – максимальний рівень. Різні суміші кавових зерен та розміри кавових зерен можуть спричинити різницю в рівні заповнення та часу подрібнення.

4. Закрийте кришку. Поставте верхню кришку над чашею так, щоб засувка кришки вирівнювалася з основою корпусу, а бічні напрямні ставали на місце.

Примітка: При неправильно закритій кришці пристрій не зможе увімкнутися.

5. Вставте вилку мережного шнура в електричну розетку.
6. Натисніть і утримуйте кнопку увімкнення, ножі кавомолки будуть обертатися.
7. Після помелу відпустіть кнопку, дочекайтеся повного припинення ножів та витягніть вилку мережного шнура з електричної розетки.
8. Постукайте злегка по кришці, щоб осипався прилиплий до неї порошок.
9. Зніміть кришку та пересипте мелену каву у придатну посудину.
10. Зробіть чищення пристрою знявши чашу подрібнювача.



11. Для досягнення найкращого смаку готового напою рекомендується перемелювати потрібну кількість кавових зерен безпосередньо перед готуванням кави.

Примітка: кавові зерна поміщаються у робочу камеру до увімкнення пристрою. Рекомендується зберігати мелену каву у щільно закритих банках або у вакуумній упаковці, так як кисень, що міститься у повітрі, негативно впливає на кавові олії і погіршує аромат готового напою.

ЧИЩЕННЯ ТА ДОГЛЯД

УВАГА! Різальні пруги ножів дуже гострі і можуть становити небезпеку. Поводьтеся з ними дуже обережно!

- Перед чищенням вимкніть пристрій з електричної мережі.
- Протріть корпус, ножі та робочу камеру злегка вологою тканиною, після чого витріть насухо.
- Промийте кришку теплою водою з нейтральним мийним засобом, обполосніть і ретельно просушіть.

ЗАБОРОНЯЄТЬСЯ ЗАНУРЮВАТИ КОРПУС У БУДЬ-ЯКІ РІДИНИ, ПРОМИВАТИ ЙОГО ПІД СТРУМЕНЕМ ВОДИ АБО ПОМІЩАТИ У ПОСУДОМІЙНУ МАШИНУ.

ЗБЕРІГАННЯ

- Перш ніж забрати пристрій на тривале зберігання, зробіть чищення пристрою і ретельно його просушіть.
- Для зручності зберігання змотайте мережний шнур
- Зберігайте кавомолку у сухому прохолодному місці, недоступному для дітей і людей з обмеженими можливостями.

УМОВИ ГАРАНТІЇ

Гарантія має силу при дотриманні наступних умов:

- правильне і чітке заповнення гарантійного талона з зазначенням найменування моделі, її серійного номера, дати продажу і печатки фірми продавця у гарантійному талоні і відривних купонах;
- наявність оригіналу квитанції (чека), що містить дату покупки.
- Компанія залишає за собою право на відмову в гарантійному обслуговуванні у випадку ненадання вищезгаданих документів або якщо інформація в них буде неповною, нерозбірливою, суперечливою.
- Гарантія не включає періодичне обслуговування, встановлення, налаштування виробу вдома у власника.
- Не підлягають гарантійному ремонту виробу дефектами, що виникли унаслідок:
 - механічних пошкоджень;
 - недотримання умов експлуатації або помилкових дій власника;
 - неправильного встановлення, транспортування;
 - стихійних лих (блискавка, пожежа, повінь і т.п.),
 - а також інших причин, що знаходяться поза контролем продавця і виробника;
 - попадання всередину виробу сторонніх предметів, рідин, комах;
 - ремонту або внесення конструктивних змін не вповноваженими особами;
 - використання приладу в професійних цілях;
 - відхилень від Державних технічних стандартів живлячих, телекомунікаційних і кабельних мереж;
 - при виході з ладу деталей, що мають обмежений термін служби.

Дійсна гарантія не обмежує законних прав споживача, передбачених чинним законодавством.

З метою посилення відповідальності експертів за висновок, претензії що до якості виробу і його технічного стану, приймаються тільки в уповноважених сервісних підприємствах, а також у сервісних відділах роздрібною торгівельною мережі, де був придбаний виріб.

ГАРАНТІЯ НА ВИРІБ ВТРАЧАЄ СИЛУ У РАЗІ, КОЛИ:

- Виріб не має гарантійного талона.
- Гарантійний талон заповнений частково або неправильно і/або з виправленнями без їх підтвердження Продавцем;
- Серійний номер на виробі видалений або пошкоджений, якщо він там був передбачений і раніше був записаний до гарантійного талону.
- Ремонтні роботи проведені сервісним підприємством, не уповноваженим на даний вид діяльності (підтверджується Договором або одноразовою угодою).
- Без узгодження з Продавцем до виробу внесені конструктивні зміни (підтверджується експертним висновком).

КОЛИ НЕСПРАВНОСТІ ВИРОБУ БУЛИ ВИКЛИКАНІ:

- недбалим поводженням з ним і неправильною його експлуатацією (наприклад – експлуатація в умовах «не побутового характеру», де використання виробу непридатне через зміну його статусу як «прилад побутового призначення»; експлуатація з порушенням вимог загально прийнятих правил безпеки при експлуатації електричних приладів, недотриманням інструкції по монтажу і експлуатації, і т.д.);
- неправильними монтажними та/або пуско-налагоджувальними роботами;
- транспортними та механічними пошкодженнями;
- використанням неякісних або невідповідних витратних матеріалів;

- підключенням виробу до комунікацій і систем (електроживлення, водопровід, каналізація), не відповідним вимогам національних Державних стандартів;
- природними явищами, стихійними лихами, пожежею і т.д.;
- попаданням у виріб сторонніх предметів, речовин, рідин, тварин, комах і таке ін.

КОМПЛЕКТ ПОСТАЧАННЯ

Кавомолка – 1 шт.

Чаша подрібнювач – 2шт.

Інструкція – 1 шт.

Гарантійний талон – 1шт.

Гарантія

Докладні умови гарантії вказано в гарантійному талоні, також їх можна отримати в дилера, що продав даний пристрій. При пред'явленні будь-якої претензії протягом терміну дії даної гарантії варто пред'явити чек або квитанцію про покупку та заповнений гарантійний талон.

Термін зберігання – необмежений.

Строк експлуатації – 3 роки з моменту продажу. (Дата виробництва вказана на приладі)

Виробник: ФОШАНЬ КСІНФУ ІМП ЕНД ЕКСП КО. ЛТД.

Адреса: № 11 ЯОХУЮАНЬ ЛЕЙН РОАД №30, ОКРУГ ДЕНЬШЕНЬ, РОГГУИ, ШУНДЕ, ФОШАНЬ, ГУАНДУН, КИТАЙ

Пристрій відповідає вимогам: ДСТУ EN 60335-2-14:2014, ДСТУ EN 61000-3-2:2016, ДСТУ EN 61000-3-3:2017, ДСТУ EN55014-1:2019, ДСТУ EN 55014-2:2017

Представник виробника в Україні: www.liberton.ua

ТІЛЬКИ ДЛЯ ПОБУТОВОГО ВИКОРИСТАННЯ.

Виробник залишає за собою право вносити зміни в технічні характеристики і дизайн виробів без попереднього повідомлення.