

Pioneering for You

wilo

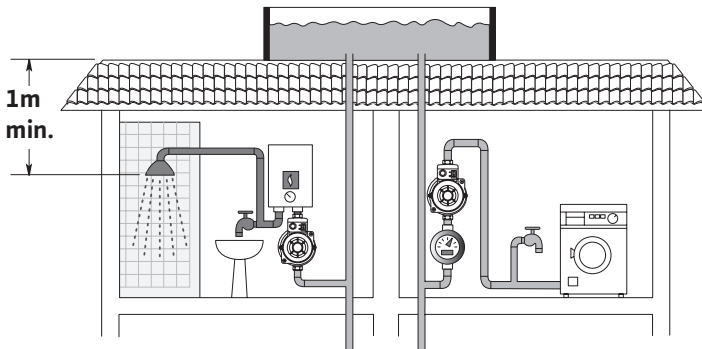
Wilo-PB BOOST FIRST



uk Інструкція з монтажу та експлуатації



Fig. 1:



H(m)	<70°C	>70°C
15	1,6	2,2
14	1,5	2,1
13	1,4	2
12	1,3	1,9
11	1,2	1,8
10	1,1	1,7
9	1,0	1,6
8	0,9	1,5
7	0,8	1,4
6	0,7	1,3
5	0,6	1,2
4	0,5	1,1
3	0,4	1
2	0,3	0,9
1	0,2	0,8
0	0,1	0,7
P_{min} (bar)		

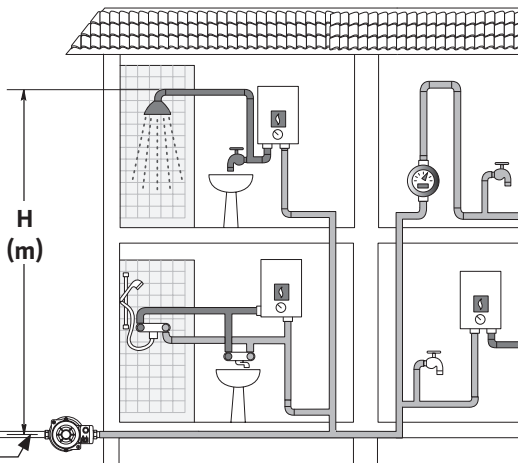


Fig. 2:

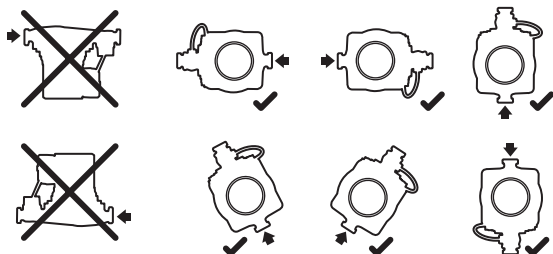


Fig. 3:

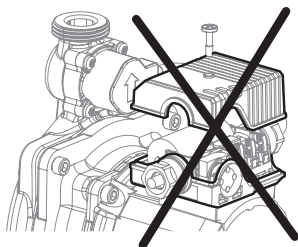


Fig. 4:

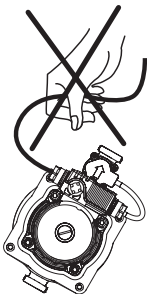


Fig. 5:

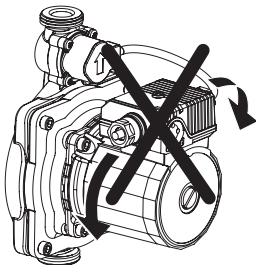


Fig. 6:

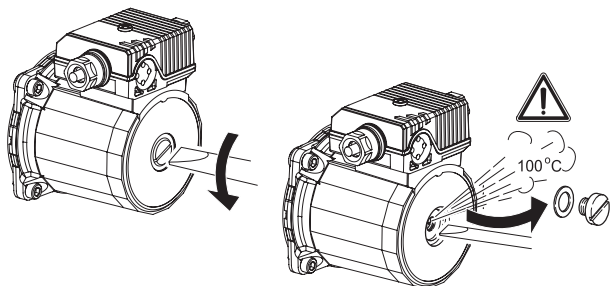


Fig. 7:

4249634

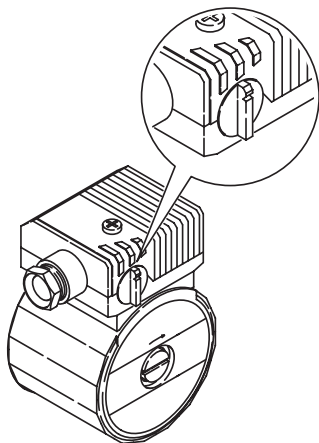


Fig. 8:

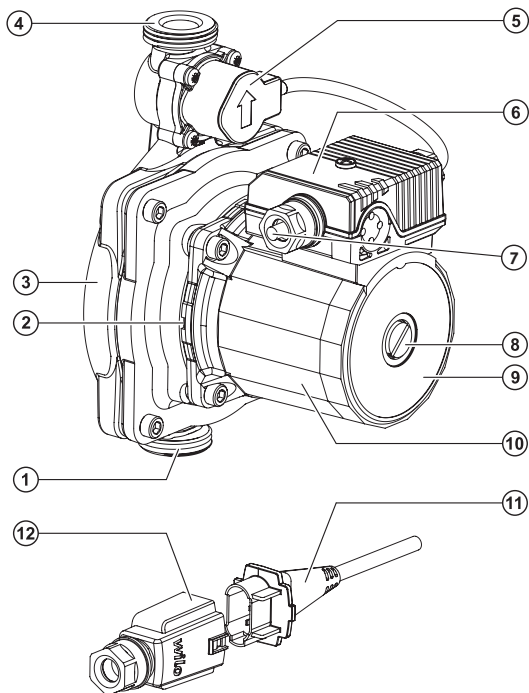
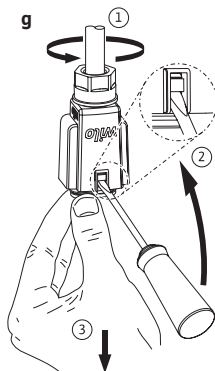
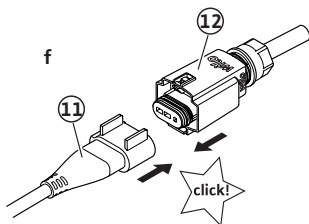
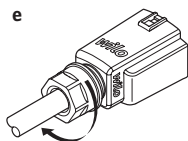
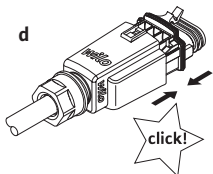
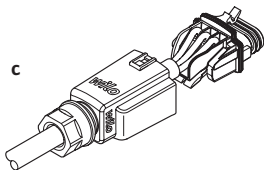
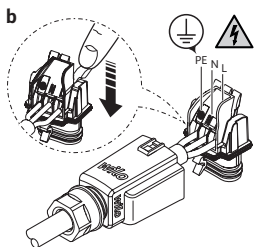
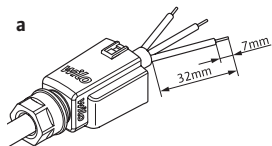


Fig. 9:

4249633

4249634





Зміст

1	Загальні положення	11
1.1	Про цей документ	11
2	Заходи безпеки	11
2.1	Символи	12
2.2	Кваліфікація персоналу	13
2.3	Роботи з усвідомленням техніки безпеки.....	14
2.4	Правила техніки безпеки для користувача.....	14
2.5	Правила техніки безпеки для робіт з монтажу та технічного обслуговування	15
2.6	Самовільна видозміна компонентів і використання недозволених запасних частин.....	15
2.7	Заборонені методи експлуатації.....	16
3	Транспортування та тимчасове зберігання	16
4	Застосування	17
5	Дані про виріб.....	18
5.1	Типовий код.....	18
5.2	Технічні характеристики	18
5.3	Комплект постачання.....	19
6	Опис та функціонування	20
6.1	Опис	20
6.2	Принцип роботи.....	20
6.3	Насос.....	21
6.4	Двигун.....	21
7	Електричне під'єднання.....	22
8	Уведення в експлуатацію	24
8.1	Пуск.....	24
8.2	Заповнення й розповітряння	25

8.3	Перемикання числа обертів (лише у виконанні JL).....	26
9	Технічне обслуговування.....	27
10	Несправності, їх причини та усунення	28
11	Запасні частини.....	29
12	Видалення відходів.....	30

1 Загальні положення

1.1 Про цей документ

Інструкції з монтажу та експлуатації є складовою частиною цього виробу. Прочитайте ці інструкції, перш ніж виконувати будь-яку роботу, і завжди тримайте їх під рукою. Суворе дотримання цих інструкцій є передумовою належного монтажу та застосування виробу. Дотримуйтесь усіх вказівок і знаків, розміщених на виробі.

Англійська мова є мовою оригінала інструкцій з монтажу та експлуатації. Версії всіма іншими мовами є перекладами оригінальної інструкції з монтажу та експлуатації.

Декларація відповідності нормам ЄС

- невід'ємною частиною цієї інструкції з монтажу та експлуатації є копія Декларації відповідності нормам ЄС.
- У випадку внесення не погоджених з нами технічних змін у вказану тут серію ця заява втрачає законну силу.

2 Заходи безпеки

У цьому розділі наведено основні інструкції, яких слід дотримуватися під час усього терміну експлуатації насоса. Недотримання цих інструкцій може становити небезпеку для персоналу, навколишнього середовища й виробу та призвести до анулювання гарантії. Недотримання

цього застереження може призвести до наведених далі ризиків.

- Травмування через електричні, механічні та бактеріологічні чинники й електромагнітні поля.
- Забруднення навколишнього середовища через протікання небезпечних матеріалів.
- Пошкодження установки.
- Відмова важливих функцій виробу.

Також дотримуйтеся вказівок і правил техніки безпеки, наведених в інших розділах!

2.1

Символи

Символи



ПОПЕРЕДЖЕННЯ

Загальний символ небезпеки



ПОПЕРЕДЖЕННЯ

Ризики враження електричним струмом



ВКАЗІВКА

Примітки

Сигнальні слова

НЕБЕЗПЕКА

Неминуча небезпека.

Може призвести до смерті або важких травм, якщо не запобігти небезпечній ситуації.

ПОПЕРЕДЖЕННЯ

Недотримання може призвести до важких (дуже значних) травм.

ОБЕРЕЖНО

Ризик пошкодження виробу. Слово «Обережно!» призначено для ситуацій, коли дії користувача спричиняють ризик для виробу через невиконання процедур.

ВКАЗІВКА

Примітка, яка містить корисну для користувача інформацію про виріб. Вона допомагає користувачу в разі виникнення запитань.

2.2 Кваліфікація персоналу

Роботи з монтажу, експлуатації та технічного обслуговування повинен виконувати лише персонал з відповідною кваліфікацією. Розподіл сфер відповідальності, визначення завдань і нагляд за персоналом здійснює компанія-оператор. Якщо персонал не має необхідних знань, він повинен пройти навчання та

інструктаж. За необхідності таке навчання може провести виробник виробу від імені компанії-оператора.

2.3 Роботи з усвідомленням техніки безпеки

Необхідно дотримуватися чинних директив щодо запобігання нещасним випадкам. Слід усунути ризики, пов'язані з електричним струмом. Потрібно дотримуватися регіональних або загальних директив (зокрема, IEC, VDE тощо) та положень місцевих енергетичних компаній.

2.4 Правила техніки безпеки для користувача

Діти, старші за 8 років, й особи з обмеженими фізичними, сенсорними або розумовими можливостями, а також особи, яким бракує відповідних досвіду й знань, можуть користуватися цим пристроєм лише під наглядом або після інструктажу щодо безпечного користування пристроєм і за умови, що вони розуміють усі пов'язані із цим ризики й загрози.

Потрібно стежити, щоб діти не гралися з пристроєм.

- Якщо гарячі або холодні компоненти виробу або установки є небезпечними, замовник несе відповідальність за встановлення захисту, який унеможливить контакт із ними.
- Під час експлуатації виробу заборонено знімати засоби захисту від контакту з компонентами, що рухаються (наприклад, з муфтою).
- Протікання (наприклад, з ущільнень вала) небезпечних рідин (вибухонебезпечних, токсичних або гарячих) потрібно усувати,

щоб запобігти небезпеці для людей або довкілля. Потрібно дотримуватися норм національного законодавства.

- Слід усунути ризики, пов'язані з електричним струмом. Потрібно дотримуватися регіональних або загальних директив (зокрема, IEC, VDE тощо) і положень місцевих енергетичних компаній.

2.5 **Правила техніки безпеки для робіт з монтажу та технічного обслуговування**

Оператор повинен гарантувати, що всі роботи з монтажу й технічного обслуговування виконує уповноважений та кваліфікований персонал, який ретельно ознайомився з інструкціями з монтажу та експлуатації. Роботи на виробі або установці дозволяється виконувати лише після повної зупинки. Слід обов'язково дотримуватися описаної в інструкціях з монтажу та експлуатації методики повного вимкнення виробу або установки.

Безпосередньо після завершення робіт необхідно повернути на місце й знов увімкнути всі запобіжні та захисні пристрої.

2.6 **Самовільна видозміна компонентів і використання незатверджених запасних частин**

Самовільна видозміна компонентів і використання незатверджених запасних частин ставить під загрозу безпеку виробу або персоналу, а також робить заяви виробника щодо безпеки недійсними. У виріб можна вносити модифікації лише після консультації з виробником.

Використання оригінальних запасних частин і додаткового приладдя, схвалених виробником, гарантує безпеку. Використання інших деталей звільняє компанію-виробника від будь-якої відповідальності.

2.7 Заборонені методи експлуатації

Експлуатаційна безпека виробу, що постачається, гарантується лише за умови стандартного використання відповідно до розділу 4 цих інструкцій з монтажу та експлуатації. Граничні значення в жодному разі не мають опускатися нижче значень, указаних у каталозі або аркуші технічних даних, або перевищувати їх.

3 Транспортування та тимчасове зберігання

Після отримання виробу слід перевірити його на наявність можливих пошкоджень, які виникли під час транспортування. У разі виявлення пошкодження треба разом з компанією-перевізником протягом зазначеного часу вжити всіх необхідних заходів.



ПОПЕРЕДЖЕННЯ

Небезпека пошкодження виробу через неналежні умови зберігання

У разі відкладення часу монтажу поставленого матеріалу слід зберігати його в сухому приміщенні, захищаючи від негативного та будь-якого зовнішнього впливу (вологість, мороз тощо). Діапазон температур під час транспортування та зберігання: від $-30\text{ }^{\circ}\text{C}$ до $+60\text{ }^{\circ}\text{C}$.

Слід обережно поводитися з виробом, щоб не пошкодити його перед монтажем.

4 Застосування

Wilo-PB BOOST FIRST — це безсальниковий автоматичний насос системи водопостачання й насос підвищення тиску для побутового використання.

Ці пристрої визначають мінімальну об'ємну витрату, яка утворюється під час відкриття крана або вентиля. Визначення мінімальної витрати призводить до запуску насоса, який підвищує об'ємну витрату й тиск.

Перекривання точки зливання води визначається автоматично, і насос негайно зупиняється.

Для належного використання виробу дотримуйтесь інструкцій у цьому посібнику.



ВКАЗІВКА

Будь-яке інше використання вважатиметься використанням не за призначенням.



НЕБЕЗПЕКА

Небезпека вибуху!

Не використовуйте цей насос для перекачування горючих або вибухонебезпечних рідин.

5 Дані про виріб

5.1 Типовий код

Приклад: PB BOOST FIRST 15/12-E-I

PB BOOST FIRST	Найменування виробу
15	Номінальний діаметр
12	Максимальна висота
E	Джерело живлення E = 220/230 В, 50 Гц M = 220/230 В, 60 Гц JL = 110/127 В, 60 Гц
I	Електричне під'єднання I = кабель електроживлення зі штекером PSB-10 F = кабель електроживлення зі штекером CEE 7/7 (Schuko) W = кабель електроживлення та Wilo-Connector

5.2 Технічні характеристики

Гідравлічні характеристики

Максимальний робочий тиск	10 бар (10×10^5 Па)
Максимальний напір	12 м
Мінімальний тиск притоку	Див. таблицю на Fig. 1
Максимальна висота встановлення системи над рівнем моря	1000 м
Нарізне з'єднання патрубків відсмоктування DN	Rp 1"

Нарізне з'єднання патрубків нагнітання DN	Rp 1"
Діапазон температур	
Діапазон температур перекачуваного середовища	Від +1 до +90 °C
Температура навколишнього середовища	Макс. +40 °C
Електротехнічні характеристики	
Частота	Див. заводську табличку
Напруга	Див. заводську табличку
Інше	
Макс. рівень шуму	43 дБ (А)
Клас захисту двигуна	IPX4D
Клас ізоляції	H

5.3 Комплект постачання

- Автоматичний горизонтальний одноступеневий насос, оснащений кабелем живлення або з'єднувальним елементом.
- Інструкція з монтажу й експлуатації.
- Додаткове монтажне приладдя (2 ущільнення для трубопроводів).

6 Опис та функціонування

6.1 Опис

Рисунок 8

1. Всмоктувальний патрубков
2. Отвір для зливання конденсату
3. Корпус насоса
4. Напірний патрубков
5. Давач витрати
6. Клемна коробка
7. Кабель електроживлення
8. Отвір для розповітряння
9. Заводська табличка
10. Корпус двигуна
11. З'єднувальний кабель (лише для виконання W)
12. Wilo-Connector (лише для виконання W)

6.2 Принцип роботи

Автоматичний режим роботи з давачем об'ємної витрати: насос запускається й зупиняється залежно від витрати.

Регулювання частоти обертів (Fig. 7) — лише виконання JL

Трьохшвидкісний насос регулюється за допомогою поворотної ручки. Найнижче число обертів, яке дає можливість зменшити витрату на 50 %, на 40 – 50 % менше за максимальне число обертів.

6.3 Насос

Одноступеневий горизонтальний відцентровий насос, не самовсмоктувальний. Насос складається з гідравлічної установки й двигуна з мокрим ротором з клемною коробкою. Виріб розраховано на збереження його ущільнювальних властивостей без технічного обслуговування. Перекачуване середовище змащує підшипники ковзання та сприяє тривалому строку служби виробу. Двигун не потребує спеціального захисту.

6.4 Двигун

Однофазний 2-полюсний двигун, 50 Гц і 60 Гц, з конденсатором у клемній коробці. Двигун має вбудований захист. Максимальний струм перевантаження не може пошкодити двигун.

Частота		50 Гц	60 Гц
Напруга	1 фаза	220/230 В (±10 %)	220/230 В (±5 %)
			110/127 В (±5 %)

→ Належне ущільнення трубопроводів за допомогою відповідних матеріалів.

Фітинги на стороні відсмоктування

→ Діаметр усмоктувальної труби за жодних умов не має бути меншим за діаметр мембрани виробу.

Вантажні операції та встановлення (див. Fig. 5)

→ Не змінюйте орієнтацію двигуна: він має залишатися в положенні, у якому постачається (недостатня довжина кабелю давача витрати).

7 Електричне під'єднання



НЕБЕЗПЕКА

Ризик ураження електричним струмом!

Слід усунути ризики, пов'язані з електричним струмом.

- Усі електротехнічні роботи повинен виконувати лише кваліфікований електрик!
- Перш ніж виконувати електричне під'єднання, насос треба знеструмити (вимкнути) і захистити від несанкціонованого ввімкнення.
- Для безпечного встановлення й експлуатації агрегат має бути правильно заземлений за допомогою клем заземлення джерела живлення.



ОБЕРЕЖНО

Небезпека пошкодження насоса!

■ Кабель живлення не має торкатися трубопроводу або насоса. Його також слід берегти від вологи.

- Електричні характеристики насоса (частоту, напругу, силу струму) указано на заводській таблиці з технічними характеристиками.
- Не відкривайте клемну коробку для проведення в ній робіт (Fig. 3).
- Пошкоджений кабель або з'єднувальний елемент потрібно замінити відповідним компонентом, який можна отримати у виробника або в його сервісному центрі.

Постачання виробу з Wilo-Connector (виконання W)

- Виріб постачається зі з'єднувальним елементом, мінімальний поперечний переріз кабелю живлення має становити $3 \times 0,75 \text{ мм}^2$, і він повинен мати такі мінімальні характеристики: стандартна поліхлорпренова оболонка (60245 IEC 57).

Монтаж Wilo-Connector

- Від'єднайте з'єднувальний кабель від джерела живлення.
- Дотримуйтеся призначення клем (PE, N, L).
- Під'єднайте й установіть Wilo-Connector (Fig. 9a – 9e).

Під'єднання насоса

- Заземліть насос.
- З'єднайте Wilo-Connector (12) зі з'єднувальним кабелем (11) у такий спосіб, щоб зафіксувати його на місці (Fig. 9f).

Демонтаж Wilo-Connector

- Від'єднайте з'єднувальний кабель від джерела живлення.
- Зніміть Wilo-Connector за допомогою відповідної викрутки (Fig. 9g).

8 Уведення в експлуатацію

ПОПЕРЕДЖЕННЯ

Ризик отримання травм і пошкодження майна!

Неправильне введення в експлуатацію може призвести до отримання травм і пошкодження майна.

Уведення в експлуатацію має виконувати лише кваліфікований персонал!

Залежно від стану експлуатації насоса або установки (температура середовища) увесь насос може сильно нагріватися. Контакт з насосом може спричинити опіки!

8.1 Пуск

Перевірте щільність з'єднань з установкою.

- Увімкнення установки.
- Переконайтеся, що споживаний струм не перевищує номінальний струм.

8.2 Заповнення й розповітряння

Сухий хід протягом нетривалого часу не завдасть шкоди насосу. Для правильного заповнення та розповітряння насоса відкрийте один кран, розташований за випускним отвором насоса, щоб з нього почала текти вода. Насос запускається, коли витрата стабілізується. У такий спосіб з насоса належно випускається повітря.

Безпосередньо на насосі, як правило, не потрібно проводити жодного технічного обслуговування. Проте є ймовірність розповітряння камери ротора. Для цього слід виконати наведені нижче кроки.

→ Від'єднайте штекер від розетки.



ПОПЕРЕДЖЕННЯ

ПОПЕРЕДЖЕННЯ! Ризик тілесних ушкоджень!

Залежно від стану експлуатації насоса або установки (температура середовища) увесь насос може сильно нагріватися. Контакт з насосом може спричинити опіки!



ПОПЕРЕДЖЕННЯ

ПОПЕРЕДЖЕННЯ! Ризик тілесних ушкоджень!

Коли гвинт для видалення повітря повністю відкручений, з отвору може витікати чи викидатися під високим тиском гаряче рідке перекачуване середовище або його пара. Середовище, що витікає, може спричинити опіки!

- Обережно ослабте гвинт для розповітряння за допомогою відповідної викрутки й повністю викрутіть його (Fig. 6).
- Обережно декілька разів штовхніть вал насоса назад за допомогою викрутки.
- Захистіть компоненти електрообладнання від потрапляння на них води.
- Під'єднайте штекер до розетки й відкрийте кран.



ВКАЗІВКА

Насос може заклинити, якщо гвинт для розповітряння викручено, залежно від того, наскільки великим є робочий тиск.

- Закрутіть гвинт для розповітряння назад, зачекавши 15 – 30 секунд.

8.3 Перемикання числа обертів (лише у виконанні JL)

Число обертів насоса може регулюватися перемиканням поворотної ручки на клемній коробці (Fig. 7). Маленька позначка відповідає

найнижчій частоті обертів, а велика — найвищій частоті обертів.

9 Технічне обслуговування

Усі роботи з технічного обслуговування мають виконуватися вповноваженим і кваліфікованим персоналом.



ПОПЕРЕДЖЕННЯ

Ризик ураження електричним струмом

Слід усунути ризики, пов'язані з електричним струмом. Перед виконанням електротехнічних робіт насос слід знеструмити (вимкнути) і захистити від несанкціонованого ввімкнення. Радимо від'єднати штекер від розетки.

- У процесі експлуатації насос не потребує особливого технічного обслуговування.
- Насос слід утримувати в чистоті.
- Якщо насос не використовується тривалий час і знаходиться там, де немає ризику замерзання, краще не зливати з нього воду. У разі тривалої відсутності слід перекрити водопостачання від мережі та захистити установку від замерзання.

10 Несправності, їх причини та усунення



ПОПЕРЕДЖЕННЯ

Ризик ураження електричним струмом!

Слід усунути ризики, пов'язані з електричним струмом.

Перед виконанням електротехнічних робіт насос слід знеструмити (вимкнути) і захистити від несанкціонованого ввімкнення.

Радимо від'єднати штекер від розетки.

Несправності	Причини	Спосіб усунення
Насос не запускається, незважаючи на достатню витрату води	Несправність з'єднання	Щільно вставте штекер живлення
	Шнур від'єднано або пошкоджено	Замініть шнур Примітка! Щоб уникнути небезпеки в разі пошкодження шнура живлення, його має замінити виробник, його агент із сервісного обслуговування або особа з аналогічною кваліфікацією.
	Несправність двигуна	Відремонтуйте або замініть двигун

Несправності	Причини	Спосіб усунення
	Напруга джерела живлення насоса занизька	Перевірте напругу живлення й зверніться до місцевого постачальника електроенергії
	Несправність давача витрати (заклинювання клапана, несправність з'єднання тощо)	Очистьте місце встановлення клапана
Насос запускається, хоча з відкритого крана не тече вода	Виток води з трубопроводу або насоса	Відремонтуйте трубопровід, насос і крани тощо
	Несправність давача витрати (заклинювання клапана у відкритому положенні)	Очистьте місце встановлення клапана

Якщо усунути несправність самостійно не вдається, слід звернутися до сервісного центру Wilo.

11 Запасні частини

Усі запасні частини потрібно замовляти безпосередньо в сервісному центрі Wilo. Щоб уникнути помилок, під час оформлення замовлення обов'язково вкажіть дані, що наведено на заводській табличці насоса. Каталог запасних частин доступний на вебсайті www.wilo.com.

12 Видалення відходів

Інформація про збір відпрацьованих електричних та електронних виробів

Належне видалення відходів і відповідне перероблення цього виробу запобігають завданню шкоди навколишньому середовищу та виникненню небезпеки для здоров'я.



ВКАЗІВКА

Утилізація разом з побутовими відходами заборонена!

У Європейському Союзі цей символ може розташовуватися на виробі, упаковці або в супровідній документації. Він означає, що не допускається утилізація відповідних електричних і електронних виробів разом з побутовими відходами.

Для забезпечення належного поводження з відповідними відпрацьованими виробами, а також їхнього перероблення й утилізації потрібно звернути увагу на наведене далі.

- Можна здавати ці вироби лише на спеціально призначені сертифіковані пункти збору.
- Потрібно дотримуватися застосовних регіональних норм! Проконсультуйтеся з місцевими органами самоврядування, найближчим пунктом видалення відходів або дилером, який продав цей виріб, щоб отримати інформацію про належну утилізацію. Додаткову інформацію щодо

перероблення можна знайти на вебсайті
www.wilo-recycling.com.

Можливі зміни без попереднього повідомлення.



DECLARATION OF CONFORMITY KONFORMITÄTSERKLÄRUNG

We, the manufacturer, declare under our sole responsibility that the products of the series,
Als Hersteller erklären wir unter unserer alleinigen Verantwortung, dass die Produkte der Baureihen,

PB BOOST FIRST 15/12...

(The serial number is marked on the product site plate)
(Die Seriennummer ist auf dem Typenschild des Produktes angegeben)

in their delivered state comply with the following relevant directives and with the relevant national legislation:
in der gelieferten Ausführung folgenden einschlägigen Bestimmungen entsprechen und entsprechender nationaler Gesetzgebung:

_ 2014/35/EU - LOW VOLTAGE / NIEDERSpannungsRICHTLINIE

_ 2014/30/EU - ELECTROMAGNETIC COMPATIBILITY / ELEKTROMAGNETISCHE VERTRÄGLICHKEIT - RICHTLINIE

_ 2011/65/EU + 2015/863 - RESTRICTION OF THE USE OF CERTAIN HAZARDOUS SUBSTANCES /
BESCHRÄNKUNG DER VERWENDUNG BESTIMMTER GEFÄHRLICHER STOFFE-RICHTLINIE

comply also with the following relevant standards:
sowie auch den Bestimmungen zu folgenden harmonisierten europäischen Normen:

EN 60335-1:2012+A11:2014+A13:2017+A1:2019+A2:2019+A14:2019;
EN 60335-2-41:2003+A1:2004+A2:2010; EN IEC 55014-1:2021; EN IEC 55014-2:2021;
EN IEC 61000-3-2:2019+A1:2021; EN 61000-3-3:2013+A1:2019; EN IEC 63000:2018;

Person authorized to compile the technical file is:
Bevollmächtigter für die Zusammenstellung der technischen Unterlagen ist:

Dortmund,

Digital unterschrieben
von Holger Herchenhein
Datum: 2021.12.10
08:15:57 +01'00'

H. HERCHENHEIN
Senior Vice President - Group Quality & Qualification

WILO SE
Group Quality
Wilopark 1
D-44263 Dortmund

Wilopark 1
D-44263 Dortmund

EL	<p>Εμείς, ο κατασκευαστής, δηλώνουμε με αποκλειστικά δική μας ευθύνη ότι το προϊόντα της σειράς (Ο παριστάς αριθμός εμφανίζεται στο ταμπλάκι του προϊόντος) στην κατάσταση παράδοσης συμμορφώνονται με τις ακόλουθες σχετικές οδηγίες και τη σχετική εθνική νομοθεσία:</p> <p> 2014/35/EU - Χαμηλής Τάσης 2014/30/EU - Ηλεκτρομαγνητικής συμβατότητας 2011/65/EU + 2015/863 - για τον περιορισμό της χρήσης ορισμένων επικίνδυνων ουσιών</p> <p>συμμορφώνεται επίσης με εναρμονισμένα πρότυπα: EN 60335-1:2012+A11:2014+A13:2017+A1:2019+A2:2019+A14:2019; EN 60335-2-41:2003+A1:2004+A2:2010; EN IEC 55014-1:2021; EN IEC 55014-2:2021; EN IEC 61000-3-2:2019+A1:2021; EN 61000-3-3:2013+A1:2019; EN IEC 63000:2018;</p>	<p>PB BOOST FIRST 15/12...</p> <p>WILO SE Group Quality Wilopark 1</p> <p>Πρόσωπο εξουσιοδοτημένο να συντάξει το τεχνικό αρχείο είναι: D-44263 Dortmund</p>
ES	<p>Nosotros, el fabricante, declaramos bajo nuestra exclusiva responsabilidad que los productos de la(s) serie(s) (El nº de serie está marcado en la placa de características del producto) cumple en la ejecución suministrada las siguientes disposiciones pertinentes y la legislación nacional correspondiente:</p> <p> 2014/35/EU - Baja Tensión 2014/30/EU - Compatibilidad Electromagnética 2011/65/EU + 2015/863 - Restricciones a la utilización de determinadas sustancias peligrosas</p> <p>así como las disposiciones de las siguientes normas europeas armonizadas: EN 60335-1:2012+A11:2014+A13:2017+A1:2019+A2:2019+A14:2019; EN 60335-2-41:2003+A1:2004+A2:2010; EN IEC 55014-1:2021; EN IEC 55014-2:2021; EN IEC 61000-3-2:2019+A1:2021; EN 61000-3-3:2013+A1:2019; EN IEC 63000:2018;</p>	<p>PB BOOST FIRST 15/12...</p> <p>WILO SE Group Quality Wilopark 1</p> <p>Persona autorizada para la recopilación de los documentos técnicos: D-44263 Dortmund</p>
FR	<p>Nous, fabricant, déclarons sous notre seule responsabilité que les produits des séries, (Le numéro de série est inscrit sur la plaque signalétique du produit) dans leur état de livraison sont conformes aux dispositions des directives suivantes et aux législations nationales les transposant :</p> <p> 2014/35/EU - BASSE TENSION 2014/30/EU - COMPATIBILITE ELECTROMAGNETIQUE 2011/65/EU + 2015/863 - LIMITATION DE L'UTILISATION DE CERTAINES SUBSTANCES DANGEREUSES</p> <p>sont également conformes aux dispositions des normes européennes harmonisées suivantes : EN 60335-1:2012+A11:2014+A13:2017+A1:2019+A2:2019+A14:2019; EN 60335-2-41:2003+A1:2004+A2:2010; EN IEC 55014-1:2021; EN IEC 55014-2:2021; EN IEC 61000-3-2:2019+A1:2021; EN 61000-3-3:2013+A1:2019; EN IEC 63000:2018;</p>	<p>PB BOOST FIRST 15/12...</p> <p>WILO SE Group Quality Wilopark 1</p> <p>Personne autorisée à constituer le dossier technique est : D-44263 Dortmund</p>
IT	<p>Noi, produttori, dichiariamo sotto la nostra esclusiva responsabilità che i prodotti della serie, (Il numero di serie è riportato sulla targhetta del sito del prodotto) allo stato di consegna sono conformi alle seguenti direttive pertinenti e alla legislazione nazionale pertinente:</p> <p> 2014/35/EU - Bassa Tensione 2014/30/EU - Compatibilità Elettromagnetica 2011/65/EU + 2015/863 - sulla restrizione dell'uso di determinate sostanze pericolose</p> <p>rispettare anche le seguenti norme pertinenti: EN 60335-1:2012+A11:2014+A13:2017+A1:2019+A2:2019+A14:2019; EN 60335-2-41:2003+A1:2004+A2:2010; EN IEC 55014-1:2021; EN IEC 55014-2:2021; EN IEC 61000-3-2:2019+A1:2021; EN 61000-3-3:2013+A1:2019; EN IEC 63000:2018;</p>	<p>PB BOOST FIRST 15/12...</p> <p>WILO SE Group Quality Wilopark 1</p> <p>La persona autorizzata a compilare il fascicolo tecnico è: D-44263 Dortmund</p>
PT	<p>Nós, o fabricante, declaramos sob nossa exclusiva responsabilidade que o(s) produto(s) da(s) série(s), (O nº de série está marcado na placa de características do produto) está em conformidade com a versão fornecida nas seguintes disposições relevantes e de acordo com a legislação nacional</p> <p> 2014/35/EU - Baixa Tensão 2014/30/EU - Compatibilidade Electromagnética 2011/65/EU + 2015/863 - relativa à restrição do uso de determinadas substâncias perigosas</p> <p>assim como as seguintes disposições das normas europeias EN 60335-1:2012+A11:2014+A13:2017+A1:2019+A2:2019+A14:2019; EN 60335-2-41:2003+A1:2004+A2:2010; EN IEC 55014-1:2021; EN IEC 55014-2:2021; EN IEC 61000-3-2:2019+A1:2021; EN 61000-3-3:2013+A1:2019; EN IEC 63000:2018;</p>	<p>PB BOOST FIRST 15/12...</p> <p>WILO SE Group Quality Wilopark 1</p> <p>Persona autorizada para a elaboração de documentos técnicos: D-44263 Dortmund</p>

DA	<p>Vi, producenten, erklærer under vores eneansvar, at produkterne i serien, (Serienummeret er markeret på produktpladen) PB BOOST FIRST 15/12... i deres leverede tilstand overholde følgende relevante direktiver og den relevante nationale lovgivning:</p> <p> 2014/35/EU - Lavspændings 2014/30/EU - Elektromagnetisk Kompatibilitet 2011/65/EU + 2015/863 - Begrænsning af anvendelsen af visse farlige stoffer</p> <p>også overholde følgende relevante standarder: EN 60335-1:2012+A11:2014+A13:2017+A1:2019+A2:2019+A14:2019; EN 60335-2-41:2003+A1:2004+A2:2010; EN IEC 55014-1:2021; EN IEC 55014-2:2021; EN IEC 61000-3-2:2019+A1:2021; EN 61000-3-3:2013+A1:2019; EN IEC 63000:2018;</p> <p style="text-align: right;">WILO SE Group Quality Wilopark 1</p> <p style="text-align: right;"><small>Person, der er autoriseret til at udarbejde den tekniske fil, nr: D-44263 Dortmund</small></p>
ET	<p>Meie, tootja, kuulutame ainuiskikulisel vastutusel, et seeria tooted, (Seerienumber on märgitud toote saidi plaadile) PB BOOST FIRST 15/12... oma tarnitud olekus järgmisi asjakohaseid direktiive ja asjakohaseid siseriiklikke õigusakte:</p> <p> 2014/35/EU - Madalpingevõrgud 2014/30/EU - Elektromagnetilist ühilduvus 2011/65/EU + 2015/863 - teatavate ohtlike ainete kasutamise piiramise kohta</p> <p>vastama ka järgmistele asjakohastele standarditele: EN 60335-1:2012+A11:2014+A13:2017+A1:2019+A2:2019+A14:2019; EN 60335-2-41:2003+A1:2004+A2:2010; EN IEC 55014-1:2021; EN IEC 55014-2:2021; EN IEC 61000-3-2:2019+A1:2021; EN 61000-3-3:2013+A1:2019; EN IEC 63000:2018;</p> <p style="text-align: right;">WILO SE Group Quality Wilopark 1</p> <p style="text-align: right;"><small>Technilise toimiku koostamiseks on volitatud isik: D-44263 Dortmund</small></p>
FI	<p>Valmistaja vakuuttaa yksinomaanlaisella vastuullaan, että sarjan tuotteet, (Sarjanumero on merkitty tuotekohasteen kilpeen) PB BOOST FIRST 15/12... toimitetussa tilassa noudattavat seuraavia asiaankuuluvia direktiivejä ja asiaa koskevaa kansallista lainsäädäntöä:</p> <p> 2014/35/EU - Matala Jännite 2014/30/EU - Sähkömagneettinen Yhteensopivuus 2011/65/EU + 2015/863 - tiettyjen vaarallisten aineiden käytön rajoittamisesta</p>
FI	<p>noudattamaan myös seuraavia asiaankuuluvia standardeja: EN 60335-1:2012+A11:2014+A13:2017+A1:2019+A2:2019+A14:2019; EN 60335-2-41:2003+A1:2004+A2:2010; EN IEC 55014-1:2021; EN IEC 55014-2:2021; EN IEC 61000-3-2:2019+A1:2021; EN 61000-3-3:2013+A1:2019; EN IEC 63000:2018;</p> <p style="text-align: right;">WILO SE Group Quality Wilopark 1</p> <p style="text-align: right;"><small>Henkilö, jolla on valtuudet luoda tekninen tiedote, nr: D-44263 Dortmund</small></p>
IS	<p>Við framleiðandinn lýsum því yfir undir ábyrgð okkar einungis að vörur í flokknum, (Rakniúmerið er merkt á plötunni á vörustadnum) PB BOOST FIRST 15/12... í afhentu ástandi í samræmi við eftirfarandi viðeigandi tilskipanir og viðeigandi innleiða lögjof:</p> <p> 2014/35/EU - Lágspennutílskiptun 2014/30/EU - Rafseguls-samhæfni-tilskipun 2011/65/EU + 2015/863 - Takmörkun á notkun tiltekinnna hættulegra efna</p> <p>uppfylla einnig eftirfarandi viðeigandi staðla: EN 60335-1:2012+A11:2014+A13:2017+A1:2019+A2:2019+A14:2019; EN 60335-2-41:2003+A1:2004+A2:2010; EN IEC 55014-1:2021; EN IEC 55014-2:2021; EN IEC 61000-3-2:2019+A1:2021; EN 61000-3-3:2013+A1:2019; EN IEC 63000:2018;</p> <p style="text-align: right;">WILO SE Group Quality Wilopark 1</p> <p style="text-align: right;"><small>Sá sem hefur heimild til að taka saman tækniskrána nr: D-44263 Dortmund</small></p>
LT	<p>Mes, kaip gamintojas, savo atsakomybės ribose deklaruojame, kad šios serijos produktai, (Serijos numeris pažymėtas ant produkto lentelės) PB BOOST FIRST 15/12... taip kaip pristatyti, atitinka sekančias aktualias direktyvas ir nacionalines teisės normas bei reglamentus:</p> <p> 2014/35/EU - Žema [tampa] 2014/30/EU - Elektromagnetinis Suderinamumas 2011/65/EU + 2015/863 - dėl tam tikrų pavojingų medžiagų naudojimo apribojimo</p> <p>taip pat atitinka sekančius aktualius standartus: EN 60335-1:2012+A11:2014+A13:2017+A1:2019+A2:2019+A14:2019; EN 60335-2-41:2003+A1:2004+A2:2010; EN IEC 55014-1:2021; EN IEC 55014-2:2021; EN IEC 61000-3-2:2019+A1:2021; EN 61000-3-3:2013+A1:2019; EN IEC 63000:2018;</p> <p style="text-align: right;">WILO SE Group Quality Wilopark 1</p> <p style="text-align: right;"><small>Asmuo įgaliojtas sudaryti techninius dokumentus yra: D-44263 Dortmund</small></p>

LV	<p>Mēs, ražotājs, ar pilnu atbildību paziņojam, ka šērijas produkti, (Serijas numurs ir norādīts uz ierīcēdatora plakoniņa) piegādātāja valstī atbilst šādām attiecīgām direktīvām un attiecīgiem valsts tiesību aktiem:</p> <p>PB BOOST FIRST 15/12...</p> <p> 2014/35/EU - Zemsprieguma 2014/30/EU - Elektromagnētiskās Saderības 2011/65/EU + 2015/863 - par dažu bīstamu vielu izmantošanas ierobežošanu 2011/65/UE</p> <p>atbilst arī sekojošiem attiecīgiem standartiem: EN 60335-1:2012+A11:2014+A13:2017+A1:2019+A2:2019+A14:2019; EN 60335-2-41:2003+A1:2004+A2:2010; EN IEC 55014-1:2021; EN IEC 55014-2:2021; EN IEC 61000-3-2:2019+A1:2021; EN 61000-3-3:2013+A1:2019; EN IEC 63000:2018;</p> <p style="text-align: right;">WILO SE Group Quality Wilopark 1</p> <p style="text-align: right;">Persona pilnvarota sastādīt tehnisko dokumentāciju: D-44263 Dortmund</p>
NL	<p>Wij, de fabrikant, verklaaren onder onze eigen verantwoordelijkheid dat de producten van de serie, (Het serienummer staat vermeld op het naamplaatje van het product) in de geleverde versie overtuigen aan de volgende relevante bepalingen en aan de overeenkomstige nationale wetgeving:</p> <p>PB BOOST FIRST 15/12...</p> <p> 2014/35/EU - Laagspanninge 2014/30/EU - Elektromagnetische Compatibiliteit 2011/65/EU + 2015/863 - betreffende beperking van het gebruik van bepaalde gevaarlijke stoffen</p> <p>voldoen ook aan de volgende relevante normen: EN 60335-1:2012+A11:2014+A13:2017+A1:2019+A2:2019+A14:2019; EN 60335-2-41:2003+A1:2004+A2:2010; EN IEC 55014-1:2021; EN IEC 55014-2:2021; EN IEC 61000-3-2:2019+A1:2021; EN 61000-3-3:2013+A1:2019; EN IEC 63000:2018;</p> <p style="text-align: right;">WILO SE Group Quality Wilopark 1</p> <p style="text-align: right;">De persoon die bevoegd is om het technische bestand samen te stellen is: D-44263 Dortmund</p>
NO	<p>Vi som produsent erklærer herved vårt ansvar at pumper under type serie, (serienummet er merket på pumpekilt) I levert tilstand vil produkt overholde følgende direktiver og relevant nasjonal lovgivning</p> <p>PB BOOST FIRST 15/12...</p> <p> 2014/35/EU - Lavspenningsdirektiv 2014/30/EU - EMV-Elektromagnetisk kompatibilitet 2011/65/EU + 2015/863 - Begrensning av bruk av visse farlige stoffer</p> <p>Oppfølger også relevante standarder EN 60335-1:2012+A11:2014+A13:2017+A1:2019+A2:2019+A14:2019; EN 60335-2-41:2003+A1:2004+A2:2010; EN IEC 55014-1:2021; EN IEC 55014-2:2021; EN IEC 61000-3-2:2019+A1:2021; EN 61000-3-3:2013+A1:2019; EN IEC 63000:2018;</p> <p style="text-align: right;">WILO SE Group Quality Wilopark 1</p> <p style="text-align: right;">Utdokumentasjonen er autorisert til å sammanstilles teknisk fil nr: D-44263 Dortmund</p>
SV	<p>Vi, tillverkaren, försäkrar under eget ansvar att produkterna i serien (Serienumret finns utmärkt på produktens datakort) i det utförande de levererades överrenstämmer med följande relevanta direktiv och relevant nationell lagstiftning</p> <p>PB BOOST FIRST 15/12...</p> <p> 2014/35/EU - Lågspännings 2014/30/EU - Elektromagnetisk Kompatibilitet 2011/65/EU + 2015/863 - begränsning av användning av vissa farliga ämnen</p> <p>överrenstämmer också med följande relevanta standarder: EN 60335-1:2012+A11:2014+A13:2017+A1:2019+A2:2019+A14:2019; EN 60335-2-41:2003+A1:2004+A2:2010; EN IEC 55014-1:2021; EN IEC 55014-2:2021; EN IEC 61000-3-2:2019+A1:2021; EN 61000-3-3:2013+A1:2019; EN IEC 63000:2018;</p> <p style="text-align: right;">WILO SE Group Quality Wilopark 1</p> <p style="text-align: right;">Person behörig att sammanställa denna tekniska fil är: D-44263 Dortmund</p>
GA	<p>Bidh sinn, an neach-déanamh, a foillseachadh fón aon uallach againn gu bhéil toraidhean an t-sreath, (Tha an áireamh sreathach air a chomharrachadh air clár lérach an toraidh) anns an stáit fíbhriodh aca géilleadh ris na stiúirdhean buntainneach a leanas agus ris an reachdas náiseanta buntainneach:</p> <p>PB BOOST FIRST 15/12...</p> <p> 2014/35/EU - Ísealvoltais 2014/30/EU - Comhoiriúnacht Leictreamaighnéadach 2011/65/EU + 2015/863 - Brian ar an úsáid a bhaint as substaintí guaiseacha acu</p> <p>géilleadh cuideachd ris na h-inbhean lomchaidh a leanas: EN 60335-1:2012+A11:2014+A13:2017+A1:2019+A2:2019+A14:2019; EN 60335-2-41:2003+A1:2004+A2:2010; EN IEC 55014-1:2021; EN IEC 55014-2:2021; EN IEC 61000-3-2:2019+A1:2021; EN 61000-3-3:2013+A1:2019; EN IEC 63000:2018;</p> <p style="text-align: right;">WILO SE Group Quality Wilopark 1</p> <p style="text-align: right;">Is e an neach le úghdarras am faidhle teicniúeach a chur ri chéile: D-44263 Dortmund</p>

BG Официален превод на Декларация	<p>Ние, като производител, декларираме на собствена отговорност, че продуктите от серията, Серийните номера са обозначени на табелата на продукта</p> <p style="text-align: right;">PB BOOST FIRST 15/12...</p> <p>В доставения им вид са в съответствие приложимите за държавата директиви и законодателство</p> <p> 2014/35/EU - Ниско Напрежение 2014/30/EU - Електромагнитна съвместимост 2011/65/EU + 2015/863 - относно ограничението за употребата на определени опасни вещества</p> <p>Също така отговарят на следните изискуеми норми: EN 60335-1:2012+A11:2014+A13:2017+A1:2019+A2:2019+A14:2019; EN 60335-2-41:2003+A1:2004+A2:2010; EN IEC 55014-1:2021; EN IEC 55014-2:2021; EN IEC 61000-3-2:2019+A1:2021; EN 61000-3-3:2013+A1:2019; EN IEC 63000:2018;</p> <p style="text-align: right;">WILO SE Group Quality Wilopark 1</p> <p style="text-align: right;">Лицето, упълномощено да състави техническия доклад е: D-44263 Dortmund</p>
CS Официální překlad Prohlášení	<p>My, výrobce, prohlašujeme na základě naší jediné odpovědnosti, že produkty této řady, (Sériové číslo je uvedeno na výrobním štítku)</p> <p style="text-align: right;">PB BOOST FIRST 15/12...</p> <p>ve svém dodaném stavu dodržovat následující relevantní směrnice a příslušnou národní legislativu:</p> <p> 2014/35/EU - Nízká Napětí 2014/30/EU - Elektromagnetická Kompatibilita 2011/65/EU + 2015/863 - Omezení používání některých nebezpečných látek</p> <p>dodržovat také následující relevantní normy: EN 60335-1:2012+A11:2014+A13:2017+A1:2019+A2:2019+A14:2019; EN 60335-2-41:2003+A1:2004+A2:2010; EN IEC 55014-1:2021; EN IEC 55014-2:2021; EN IEC 61000-3-2:2019+A1:2021; EN 61000-3-3:2013+A1:2019; EN IEC 63000:2018;</p> <p style="text-align: right;">WILO SE Group Quality Wilopark 1</p> <p style="text-align: right;">Osoba oprávněná sestavit technickou dokumentaci je: D-44263 Dortmund</p>
HR Službeni prijevod Deklaracije	<p>Mi, proizvođač, izjavljujemo pod isključivom odgovornošću da proizvodi serije, (Serijski broj je označen na tipskoj ploči proizvođača)</p> <p style="text-align: right;">PB BOOST FIRST 15/12...</p> <p>u isporučenom stanju odgovara sljedećim relevantnim direktivama i relevantnom nacionalnom zakonodavstvu:</p> <p> 2014/35/EU - Smjernica o niskom naponu 2014/30/EU - Elektromagnetna kompatibilnost - smjernica 2011/65/EU + 2015/863 - ograničenje uporabe određenih opasnih tvari</p> <p>u skladu također i sa sljedećim relevantnim standardima: EN 60335-1:2012+A11:2014+A13:2017+A1:2019+A2:2019+A14:2019; EN 60335-2-41:2003+A1:2004+A2:2010; EN IEC 55014-1:2021; EN IEC 55014-2:2021; EN IEC 61000-3-2:2019+A1:2021; EN 61000-3-3:2013+A1:2019; EN IEC 63000:2018;</p> <p style="text-align: right;">WILO SE Group Quality Wilopark 1</p> <p style="text-align: right;">Osoba ovlaštena za sastavljanje tehničke dokumentacije je: D-44263 Dortmund</p>
HU A Nyilatkozat hivatalos fordítása	<p>Mi, a gyártó, saját felelősségünkre kijelentjük, hogy a sorozat termékei, (A sorozatszámot a termék adattábláján feltüntetjük)</p> <p style="text-align: right;">PB BOOST FIRST 15/12...</p> <p>leszállított kivitelükben feleljenek meg a következő vonatkozó irányelveknek és a vonatkozó nemzeti irányelveknek</p> <p> 2014/35/EU - Alacsony Feszültségű 2014/30/EU - Elektromágneses összeférhetőségre 2011/65/EU + 2015/863 - egyes veszélyes anyag alkalmazásának korlátozásáról</p> <p>megfeleljen a következő vonatkozó előírásoknak is: EN 60335-1:2012+A11:2014+A13:2017+A1:2019+A2:2019+A14:2019; EN 60335-2-41:2003+A1:2004+A2:2010; EN IEC 55014-1:2021; EN IEC 55014-2:2021; EN IEC 61000-3-2:2019+A1:2021; EN 61000-3-3:2013+A1:2019; EN IEC 63000:2018;</p> <p style="text-align: right;">WILO SE Group Quality Wilopark 1</p> <p style="text-align: right;">A műszaki dokumentáció összeállítására jogosult személy: D-44263 Dortmund</p>
PL Oficjalne tłumaczenie Deklaracji Zgodności	<p>Producent oświadcza na wyłączną odpowiedzialność, że produkty z serii (Numer seryjny znajduje się na tabliczce znamionowej produktu)</p> <p style="text-align: right;">PB BOOST FIRST 15/12...</p> <p>w stanie dostarczonym są zgodne z następującymi dyrektywami i przepisami krajowymi mającymi zastosowanie:</p> <p> 2014/35/EU - Niskich Napięć 2014/30/EU - Kompatybilności Elektromagnetycznej 2011/65/EU + 2015/863 - sprawie ograniczenia stosowania niektórych niebezpiecznych substancji</p> <p>są również zgodne z następującymi specyfikacjami technicznymi mającymi zastosowanie: EN 60335-1:2012+A11:2014+A13:2017+A1:2019+A2:2019+A14:2019; EN 60335-2-41:2003+A1:2004+A2:2010; EN IEC 55014-1:2021; EN IEC 55014-2:2021; EN IEC 61000-3-2:2019+A1:2021; EN 61000-3-3:2013+A1:2019; EN IEC 63000:2018;</p> <p style="text-align: right;">WILO SE Group Quality Wilopark 1</p> <p style="text-align: right;">Osoba upoważniona do sporządzenia dokumentacji technicznej: D-44263 Dortmund</p>

RO	<p>Noi, producătorul, declarăm sub responsabilitatea noastră exclusivă că produsele din seria (numărul seriei este mențat pe plăcuța de identificare a produsului) în starea lor livrată, respectă următoarele directive relevante și legislația națională relevantă:</p> <p> 2014/35/EU - Joasă Tensiune 2014/30/EU - Compatibilitate Electromagnetică 2011/65/EU + 2015/863 - privind restricțiile de utilizare a anumitor substanțe periculoase</p> <p>sunt conforme, de asemenea, cu următoarele standarde relevante EN 60335-1:2012+A11:2014+A13:2017+A1:2019+A2:2019+A14:2019; EN 60335-2-41:2003+A1:2004+A2:2010; EN IEC 55014-1:2021; EN IEC 55014-2:2021; EN IEC 61000-3-2:2019+A1:2021; EN 61000-3-3:2013+A1:2019; EN IEC 63000:2018;</p>	<p>PB BOOST FIRST 15/12...</p> <p>WILO SE Group Quality Wilopark 1</p> <p>Persoana autorizată să completeze dosarul tehnic este: D-44263 Dortmund</p>
SK	<p>My, výrobca, na vlastnú zodpovednosť vyhlasujeme, že výrobky série, (Sériové číslo je uvedené na štítku s výrobkom) v dodanom stave zodpovedajú nasledujúcim relevantným smerniciam a príslušným národným právnym predpisom:</p> <p> 2014/35/EU - Nízkonapäťová súprava 2014/30/EU - Elektromagnetická Kompatibilita 2011/65/EU + 2015/863 - obmedzení používania určitých nebezpečných látok</p> <p>spĺňajú aj nasledujúce relevantné normy: EN 60335-1:2012+A11:2014+A13:2017+A1:2019+A2:2019+A14:2019; EN 60335-2-41:2003+A1:2004+A2:2010; EN IEC 55014-1:2021; EN IEC 55014-2:2021; EN IEC 61000-3-2:2019+A1:2021; EN 61000-3-3:2013+A1:2019; EN IEC 63000:2018;</p>	<p>PB BOOST FIRST 15/12...</p> <p>WILO SE Group Quality Wilopark 1</p> <p>Osoba oprávnená zostaviť technickú dokumentáciu je: D-44263 Dortmund</p>
SL	<p>Mi, kot proizvajalci, z polno odgovornostjo izjavljamo, da izdelki te serije, (Serijska številka je označena na naporni tablici izdelka) v stanju dostave ravnajo v skladu z naslednjimi ustreznimi direktivami in ustrezno nacionalno zakonodajo:</p> <p> 2014/35/EU - Nizka Napetost 2014/30/EU - Elektromagnetno Združljivostjo 2011/65/EU + 2015/863 - o omejevanju uporabe nekaterih nevarnih snovi</p> <p>izpolnjujejo tudi naslednje ustrezne standarde: EN 60335-1:2012+A11:2014+A13:2017+A1:2019+A2:2019+A14:2019; EN 60335-2-41:2003+A1:2004+A2:2010; EN IEC 55014-1:2021; EN IEC 55014-2:2021; EN IEC 61000-3-2:2019+A1:2021; EN 61000-3-3:2013+A1:2019; EN IEC 63000:2018;</p>	<p>PB BOOST FIRST 15/12...</p> <p>WILO SE Group Quality Wilopark 1</p> <p>Osoba, pooblaščenca za sestavo tehnične dokumentacije, je: D-44263 Dortmund</p>
TR	<p>Biz üretici olarak, bu seri ürünlerin tamamen kendi sorumluluğumuz altında olduğunu beyan ederiz. Seri numaraları ürünün üzerindedir.</p> <p>teslim edildikleri şekliyle aşağıdaki ilgili hükümler ile uyumludur;</p> <p> 2014/35/EU - Alçak Gerilim Yönetmeliği 2014/30/EU - Elektromanyetik Uyumluluk Yönetmeliği 2011/65/EU + 2015/863 - Belirli tehlikeli maddelerin bir kullanımını sınırlandırma</p> <p>İlgili uyumlaştırmış Avrupa standartları; EN 60335-1:2012+A11:2014+A13:2017+A1:2019+A2:2019+A14:2019; EN 60335-2-41:2003+A1:2004+A2:2010; EN IEC 55014-1:2021; EN IEC 55014-2:2021; EN IEC 61000-3-2:2019+A1:2021; EN 61000-3-3:2013+A1:2019; EN IEC 63000:2018;</p>	<p>PB BOOST FIRST 15/12...</p> <p>WILO SE Group Quality Wilopark 1</p> <p>Teknik dosyayı düzenleyen yetkili kişi: D-44263 Dortmund</p>
MT	<p>Aħna, il-manifattur, niddikjaraw taħt ir-responsabbiltà unika tagħna li l-prodotti tas-serje, (In-numru tas-serje huwa mmarrat fuq il-pjan ta' tas-sil tal-prodott) fi-istat mogħtija tagħhom jikkonformaw ma' -direttivi rilevanti li għejjin u mal-legislazzjoni nazzjonali rilevanti:</p> <p> 2014/35/EU - Vultaġġ Baxx 2014/30/EU - Kompatibilità Elettromanjetika 2011/65/EU + 2015/863 - dwar ir-restrizzjoni tal-użu ta' ċerti sustanzi perikożi</p> <p>jikkonformaw ukoll mal-istandards rilevanti li għejjin: EN 60335-1:2012+A11:2014+A13:2017+A1:2019+A2:2019+A14:2019; EN 60335-2-41:2003+A1:2004+A2:2010; EN IEC 55014-1:2021; EN IEC 55014-2:2021; EN IEC 61000-3-2:2019+A1:2021; EN 61000-3-3:2013+A1:2019; EN IEC 63000:2018;</p>	<p>PB BOOST FIRST 15/12...</p> <p>WILO SE Group Quality Wilopark 1</p> <p>Persuna awtorizzata biex tjoħor il-fajl tekniku hija: D-44263 Dortmund</p>



ДЕКЛАРАЦИЯ ИЗГОТОВИТЕЛЯ DECLARATION OF MANUFACTURER

Мы, изготовитель, заявляем под нашу
исключительную ответственность, что продукция
типов

We, the manufacturer, declare under our sole
responsibility that the products of the series,

PB BOOST FIRST 15/12...

(Серийный номер указан на заводской табличке изделия)
(The serial number is marked on the product site plate)

в поставленном исполнении соответствуют следующим техническим регламентам
in their delivered state comply with the following relevant directives and with the relevant national legislation:

_TP TC 004/2011 "О безопасности низковольтного оборудования" / TR CU 004/2011 "On safety of low-voltage equipment"

_TP TC 020/2011 "Электромагнитная совместимость технических средств" / TR CU 020/2011 "Electromagnetic compatibility of technical devices"

_TP EAЭС 037/2016 "Об ограничении применения опасных веществ в изделиях электротехники и радиоэлектроники" / TR EAEU 037/2016 "On restriction of the use of certain hazardous substances in electrical and electronic equipment"

соблюдая также следующие соответствующие стандарты:
comply also with the following relevant harmonised European standards:

**ГОСТ IEC 60335-1-2015; ГОСТ IEC 60335-2-41-2015; ГОСТ CISPR 14-1-2015; ГОСТ CISPR 14-2-2016;
ГОСТ IEC 61000-3-2-2017; ГОСТ IEC 61000-3-3-2015; ГОСТ EN 50581-2016;**

Лицо, уполномоченное составлять технический файл:
Person authorized to compile the technical file is:

Dortmund,

Digital unterschrieben
von Holger Herchenhein

Datum: 2022.08.31
15:09:53 +02'00'

H. HERCHENHEIN
Senior Vice President - Group Quality & Qualification

WILO SE
Group Quality
Wilopark 1
D-44263 Dortmund

Wilopark 1
D-44263 Dortmund



ДЕКЛАРАЦИЯ ИЗГОТОВИТЕЛЯ DECLARATION OF MANUFACTURER

ПРИЛОЖЕНИЕ

I. Информация о дате изготовления

Дата изготовления указана на заводской табличке оборудования. Разъяснения по определению даты изготовления: Например: YYwWW = 19w30
YY = год изготовления w = символ «Неделя» WW= неделя изготовления

II. Сведения об обязательной сертификации.

Сертификат соответствия №

№ EAЭС RU C-DE.БЛ08.В.01487/22

срок действия

19.08.2022-18.08.2027

выдан органом по сертификации

«IVANOVO-CERTIFICATE», Ivanovo, accreditation certificate №RA.RU.11БЛ08 от 24.03.2016

III. Информация о производителе и официальных представительствах.

1. 1. Информация об изготовителе

Изготовитель: WILO SE (ВИЛО СЕ)

Страна производства указана на заводской табличке оборудования.

2. 2. Официальные представительства на территории Таможенного Союза.

Россия:

ООО «ВИЛО РУС»,
125047, г. Москва, ул. Лесная,
д. 7, эт. 11, комната №21
Телефон +7 (496) 514-61-10
Факс +7 (496) 514-61-11
E-mail: wilo@wilo.ru

Беларусь:

ИООО «ВИЛО БЕЛ», 220004, г. Минск,
ул. Победителей, дом 7А, этаж 16, офис 51
Телефон: (017) 396-34-53
Факс: (017) 396-34-66
E-mail: wilo@wilo.by

Казахстан:

ТОО «WILO Central Asia», 040704,
Алмаатинская область, Илийский район,
поселок Байсерке, ул. Султана Бейбарса, дом
1
Телефон +7 (727) 312-40-10
Факс +7 (727) 312-40-00
E-mail: info@wilo.kz

IV Дополнительная информация к инструкции по монтажу и эксплуатации.

Срок хранения:

Новое оборудование может храниться как минимум в течение:

3 года

Оборудование должно быть тщательно очищено перед помещением на временное хранение. Оборудование следует хранить в чистом, сухом, защищенном от замерзания месте.

Техническое обслуживание:

Оборудование не требует обслуживания. Рекомендуется регулярная проверка каждые

50000 ч

Срок службы:

При правильном режиме эксплуатации, соблюдении всех указаний Инструкции по монтажу и эксплуатации и при своевременном выполнении планово-предупредительных ремонтов, срок службы оборудования

10 лет.* (*5 лет для WeH)

Уровень шума:

Уровень шума оборудования составляет не более

40 дБ(А)

В случае превышения указанного значения информация указывается на наклейке оборудования или в инструкции по монтажу и эксплуатации.

Безопасная утилизация:

Благодаря правильной утилизации и надлежащему вторичному использованию данного изделия предотвращается нанесение ущерба окружающей среде и опасности для здоровья персонала. Правила утилизации требуют опорожнения и очистки, а также демонтажа оборудования.

Собрать смазочный материал. Выполнить сортировку деталей по материалам (металл, пластик, электроника).

1. Для утилизации данного изделия, а также его частей следует привлекать государственные или частные предприятия по утилизации.

2. Дополнительную информацию по надлежащей утилизации можно получить в муниципалитете, службе утилизации или в месте, где изделие было куплено.

Критерии предельного состояния:

Основным критерием предельного состояния изделия является отказ одной или нескольких составных частей, ремонт или замена которых не предусмотрены или является экономически нецелесообразным.

wilo

Wilopark 1
D-44263 Dortmund



**ДЕКЛАРАЦІЯ ПРО ВІДПОВІДНІСТЬ
DECLARATION OF CONFORMITY
KONFORMITÄTSERKLÄRUNG**

Ми, виробник, заявляємо під нашу виключну відповідальність, що ці типи продукту, які виготовляються серійно,
We, the manufacturer, declare under our sole responsibility that the products of the series,
Als Hersteller erklären wir unter unserer alleinigen Verantwortung, daß die Produkte der Baureihen,

PB BOOST FIRST 15/12...

(Серійний номер позначений на інформаційній табличці виробу.
The serial number is marked on the product site plate.
Die Seriennummer ist auf dem Typenschild des Produktes angegeben)

в поставленому виконанні відповідають наступним відповідним Технічним регламентам:
in their delivered state comply with the following relevant directives and with the relevant national legislation:
in der gelieferten Ausführung folgenden einschlägigen Bestimmungen entsprechen und entsprechender nationaler Gesetzgebung:

_ БЕЗПЕКИ НИЗЬКОВОЛЬТНОГО ЕЛЕКТРИЧНОГО ОБЛАДНАННЯ (ПОСТАНОВА 1067) / LOW-VOLTAGE ELECTRICAL EQUIPMENT (RESOLUTION 1067) / SICHERHEIT VON NIEDERSPANNUNGS-ELEKTRISCHE AUSRÜSTUNGEN (BESCHLUB 1067)

_ ЕЛЕКТРОМАГНІТНОЇ СУМІСНОСТІ ОБЛАДНАННЯ (ПОСТАНОВА 1077) / ELECTROMAGNETIC COMPATIBILITY (RESOLUTION 1077) / ELEKTROMAGNETISCHE VERTRÄGLICHKEIT (BESCHLUB 1077)

_ ОБМЕЖЕННЯ ВИКОРИСТАННЯ ДЕЯКИХ НЕБЕЗПЕЧНИХ РЕЧОВИН (ПОСТАНОВА 139) / RESTRICTION OF THE USE OF CERTAIN HAZARDOUS SUBSTANCES (RESOLUTION 139) / BESCHRÄNKUNG DER VERWENDUNG BESTIMMTER GEFÄHRLICHER STOFFE (BESCHLUB 139)

також при дотриманні наступних відповідних стандартів:
comply also with the following relevant standards:
sowie auch den Bestimmungen zu folgenden Normen:

ДСТУ EN 60335-1:2017; ДСТУ EN 60335-2-41:2015 Зі змінами № 1:2015, 2:2015; ДСТУ EN 55014-1:2019; ДСТУ EN 55014-2:2017; ДСТУ EN IEC 61000-3-2:2019; ДСТУ EN 61000-3-3:2017; ДСТУ EN IEC 63000:2020;

Особа, уповноважена складати технічний файл:
Person authorized to compile the technical file is:
Bevollmächtigter für die Zusammenstellung der technischen Unterlagen ist:

Dortmund,

Digital unterschrieben
von Holger Herchenhein
Datum: 2021.12.10
08:16:23 +01'00'

H. HERCHENHEIN
Senior Vice President - Group Quality & Qualification

WILO SE
Group Quality
Wilopark 1
D-44263 Dortmund

Wilopark 1
D-44263 Dortmund

声明适用范围/产品系列：

Scope of declaration/Product Range:

PB BOOST FIRST 15/12-E-I (220/230V-50Hz)

wilo

的要求，我司声明我产品中的 有害物质含量信息如下

表所示：

China RoHS 2 (Order 32)

For comply the requirements of Order 32 <Administrative Measures for the Restriction of the use of hazardous substances in Electric and Electronic Products>published by China Ministry Industry and Information Technology, we declare that the concentration value of hazardous substances in our products as indicated in below table.

零部件 Part Name	有害物质 Hazardous substances					
	铅 Pb	汞 Hg	镉 Cd	六价铬 Cr-VI	多溴联苯 PBB	多溴二苯醚 PBDE
	0 或 X	0 或 X	0 或 X	0 或 X	0 或 X	0 或 X
泵壳 Pump housing	x	0	0	0	0	0
泵轴 Shaft	0	0	0	0	0	0
叶轮 Impeller	x	0	0	0	0	0
轴承 Bearings	0	0	0	0	0	0
电机外壳 Motor housing	0	0	0	0	0	0
塑料部件 Plastic parts	0	0	0	0	0	0
电机 Motor	0	0	0	0	0	0
线缆 Cable	0	0	0	0	0	0
电子模块 Electronic Module	x	0	0	0	0	0

备注：

本表格依据 SJ/T 11364 -2014 <<电子电气产品有害物质限制使用标识要求>>的规定编制；

1. 0：表示该有毒有害物质在该部件所有均质材料中的含量均在 GB/T 26572-2011 规定的限量要求以下；
2. X：表示该有毒有害物质在至少该部件的某一均质材料中的含量超出 GB/T 26572-2011 的限量要求。

Note: This table is prepared in accordance with the provisions of SJ/T 11364-2014:

1. 0: Indicates that said hazardous substance contained in all of the homogenous materials for this part is below the limit requirement of GB/T 26572-2011.
2. X: Indicates that said hazardous substance contained in at least one of the homogenous materials used for this part is above the limit requirement of GB/T 26572-2011.

产品环保使用期限为：

The Environmental Protection Using Period for these Products is:



地址：北京市空港工业区C区兆丰一街

Address: Zhaofeng 1th Street Airport Industrial Zone C, Shunyi Beijing





wilo



Local contact at
www.wilo.com/contact

WILO SE
Wilopark 1
44263 Dortmund
Germany
T +49 (0)231 4102-0
T +49 (0)231 4102-7363
wilo@wilo.com
www.wilo.com

Pioneering for You