

# TOTAL

One-Stop Tools Station

TOTAL

**ІНВЕРТОРНИЙ БЕНЗИНОВИЙ ГЕНЕРАТОР**

TP530001, TP530001-4, TP530001-6, TP530001-8  
TP530001-9, TP530001S, TP530001-5, UTP530001

**INDUSTRIAL**



TOTAL TOOLS WORLD



**2200W**

**З ПИТАНЬ ПРИДБАННЯ І СЕРВІСНОГО ОБСЛУГОВУВАННЯ ЗВЕРТАЙТЕСЯ:**



Безкоштовна гаряча лінія: 0 800 605 605

Відділ продажів: 050 1 605 605

## ВСТУП

Дякуємо за придбання портативного генератора високої якості від TOTAL. Експлуатація та обслуговування цього продукту згідно з посібником з експлуатації забезпечить багато років надійної роботи.

### Специфікація продукту:

Цей генератор є оснащеним двигуном портативним генератором змінного струму (AC). Він призначений для постачання електроенергії для живлення інструментів, приладів, туристичного спорядження, освітлення або служить резервним джерелом живлення під час відключення електроенергії.

МОДЕЛЬ	TP530001 TP530001-4 TP530001-6 TP530001-8 TP530001S TP530001-9	TP530001-5	UTP530001
Номинальна напруга змінного струму (В)	220-240V ~		110-120V~
Номинальна частота (Гц)	50HZ	60HZ	
Номинальна потужність (кВт)	2	2	2
Початкова потужність (кВт)	2.2	2.2	2.2
Вихід USB	5V/1.5A(опціонально)		
Прикурювач	12V/8A(опціонально)		
Паралельні виходи	Так		
Тип двигуна	Одноциліндровий, 4-тактний, OHV		
Робочий об'єм (сс)	98		
Об'єм паливного бака (л)	4.50		
Об'єм мастила	0.35		
Тип запуску	Ручний		

## ПРАВИЛА БЕЗПЕКИ

### Попереджувальні символи:



WARNING!

Вказує на потенційно небезпечну ситуацію, яка, якщо її не уникнути, може призвести до серйозних травм або смерті.



CAUTION!

Вказує на потенційно небезпечну ситуацію, яка, якщо її не уникнути, може призвести до пошкодження обладнання або майна.

 Токсичні пари	 Ризик виникнення пожежі	 Ризик вибуху
 Ризик ураження електричним струмом	 Гарячі поверхні	

## Техніка безпеки

Виробник не може передбачити всі можливі небезпечні обставини, з якими може зіткнутися користувач. Таким чином, попередження в цьому посібнику, на етикетках і на наклейках не є вичерпними. Щоб уникнути нещасних випадків, користувач повинен розуміти та виконувати всі інструкції в посібнику та діяти здоровим глуздом.



### WARNING!

Повністю та уважно прочитайте інструкцію перед тим, як використовувати цей генератор. Неправильна експлуатація цього генератора може призвести до серйозних травм або смерті.



### WARNING!

Не працюйте в приміщенні або в замкнутому просторі, щоб запобігти розсіюванню небезпечного чадного газу.

- Використання генератора в приміщенні небезпечне!
- Чадний газ – це отруйний газ без запаху, який може викликати головний біль, сплутаність свідомості, втому, нудоту, непритомність, судоми та смерть. Якщо ви починаєте відчувати будь-який із цих симптомів, негайно вийдіть на свіже повітря та зверніться до лікаря.
- Ніколи не використовуйте в приміщенні, або в обмеженому просторі, навіть якщо двері та вікна відкриті.
- Встановіть біля спальень сигналізатор чадного газу, що працює від батарейок.
- Не допускайте потрапляння вихлопних газів в замкнуте приміщення через вікна, двері, вентиляційні отвори чи інші отвори.
- Працюючи в місцях, де можливе вдихання парів, використовуйте респіраторну маску згідно з усіма вимогами виробника.



### WARNING!

Вихлопні гази двигуна містять хімічні речовини, які викликають рак і вроджені дефекти.

- Завжди мийте руки після роботи з генератором.



### WARNING!

Ніколи не використовуйте генератор в умовах перевищення потужності/сили струму генератора. Це може пошкодити генератор та/або підключені електричні пристрої.

- Перевірте вимоги до напруги та частоти всіх електричних пристроїв перед підключенням їх до генератора.



### WARNING!

Ніколи не запускайте і не зупиняйте двигун, коли електричні пристрої підключені до розеток. Недотримання цієї вимоги може призвести до пошкодження генератора та/або підключених електричних пристроїв.

- Коли запускаєте двигун, дайте йому стабілізуватися перед підключенням будь-яких електричних пристроїв.
- Перед зупинкою двигуна відключіть усі електричні пристрої.

**WARNING!**

Стартер та інші рухомі частини можуть зачепитися за одяг, прикраси та волосся.

- Не носіть вільний одяг або рукавички.
- Зніміть прикраси або будь-що, що може потрапити в рухомі частини.
- Зав'яжіть волосся або одягніть захисний убір, щоб захистити довге волосся.

**WARNING!**

Тримайте двигун подалі від легкозаймистих предметів та інших небезпечних матеріалів.

- Паливо та його пари, що використовуються для живлення цього пристрою, є легкозаймистими та можуть вибухнути, що призведе до серйозних травм або смерті.
- Ніколи не наповнюйте та не опорожнюйте паливний бак у приміщенні.
- Ніколи не переповнюйте паливний бак. Якщо паливо розлилося, відсуньте пристрій принаймні на 10 метрів від розливу та витріть залишки палива на пристрої перед запуском двигуна.
- Ніколи не паліть під час роботи або заправки цього пристрою.
- Ніколи не використовуйте та не зберігайте цей пристрій поблизу відкритого вогню, тепла чи будь-якого іншого джерела займання.
- Під час роботи генератор повинен знаходитись на відстані не менше 1,5 метра від будівель або іншого обладнання.
- Тримайте двигун подалі від трави, листя та інших легкозаймистих матеріалів.
- Під час додавання або зливу палива пристрій слід вимкнути принаймні на 2 хвилини, щоб дати йому охолонути, перш ніж зняти кришку палива. Якщо пристрій працював, кришка паливного бака знаходиться під тиском, знімайте кришку повільно.
- Щоб уникнути розливання палива, закріпіть пристрій, щоб він не перекинувся під час роботи чи транспортування.
- Під час транспортування пристрою від'єднайте провід свічки запалювання та переконайтеся, що паливний бак порожній, а перемикач 3 в 1 переведено у положення "OFF".

**WARNING!**

Шнур ручки стартера може різко повернутися в початкове положення та спричинити травми рук.

- Щоб уникнути віддачі, повільно тягніть шнур стартера, поки не відчуєте опір, а потім швидко витягніть.

**WARNING!**

Уникайте контакту з гарячими ділянками пристрою.

- Ділянки біля глушника, циліндра та інших частин двигуна можуть бути дуже гарячими.
- Перш ніж торкатися, дайте гарячим компонентам охолонути.

**WARNING!**

Цей генератор виробляє дуже високу напругу, яка може призвести до опіків або ураження електричним струмом, спричинивши серйозні травми або смерть.

- Ніколи не торкайтеся генератора, електричних пристроїв чи проводів, стоячи у воді, босоніж або коли руки чи ноги мокрі.
- Завжди тримайте генератор сухим. Ніколи не використовуйте генератор під дощем або у вологих умовах.
- Використовуйте пристрій захисного вимкнення чи диференційний вимикач у вологих або високопровідних місцях, таких як металевий настил або сталеві конструкції.
- Ніколи не підключайте електричні пристрої до генератора зі зношеними або оголеними проводами. Ніколи не торкайтеся оголених проводів і не контактуйте з розетками.
- Ніколи не дозволяйте дітям або некваліфікованим особам працювати з генератором. Завжди тримайте дітей подалі генератора.
- Якщо для резервного живлення використовується генератор, повідомте про це комунальну компанію.
- У разі підключення генератора до електричної мережі будівлі для резервного живлення необхідно звернутися до кваліфікованого електрика для встановлення перемикача. Відсутність ізоляції генератора від джерела живлення може призвести до серйозних травм або смерті.



**WARNING!**



Генератор повинен бути належним чином заземлений для запобігання ураження електричним струмом.

- Працюйте з генератором лише на рівній поверхні.
- Завжди підключайте гайку та клему заземлення на рамі до відповідного джерела заземлення.



**WARNING!**

Ніколи жодним чином не модифікуйте цей пристрій і не змінюйте встановлену швидкість.

- Збільшення швидкості двигуна є небезпечним, це може призвести до травм та/або пошкодження обладнання.
- Зменшення швидкості двигуна додає надмірне навантаження та може пошкодити обладнання.
- Лише при роботі на заданій регулюючій швидкості цей генератор забезпечить правильну номінальну частоту та напругу.



**WARNING!**

Використовуйте цей пристрій лише за призначенням, інакше це може призвести до серйозних травм чи смерті.

- Не хетуйте захисними елементами. Рухомі частини закриті кожухами. Переконайтеся, що всі захисні кожухи на місці.
- Ніколи не транспортуйте та не налаштовуйте цей пристрій під час його роботи.
- Ніколи не вставляйте предмети в отвори для охолодження двигуна.



**WARNING!**

Ніколи не використовуйте цей пристрій, якщо є зламані деталі або якщо деталі відсутні, і використовуйте лише оригінальні запасні частини обладнання, спеціально розроблені для цього пристрою.

- Неналежне використання генератора може пошкодити пристрій і скоротити термін

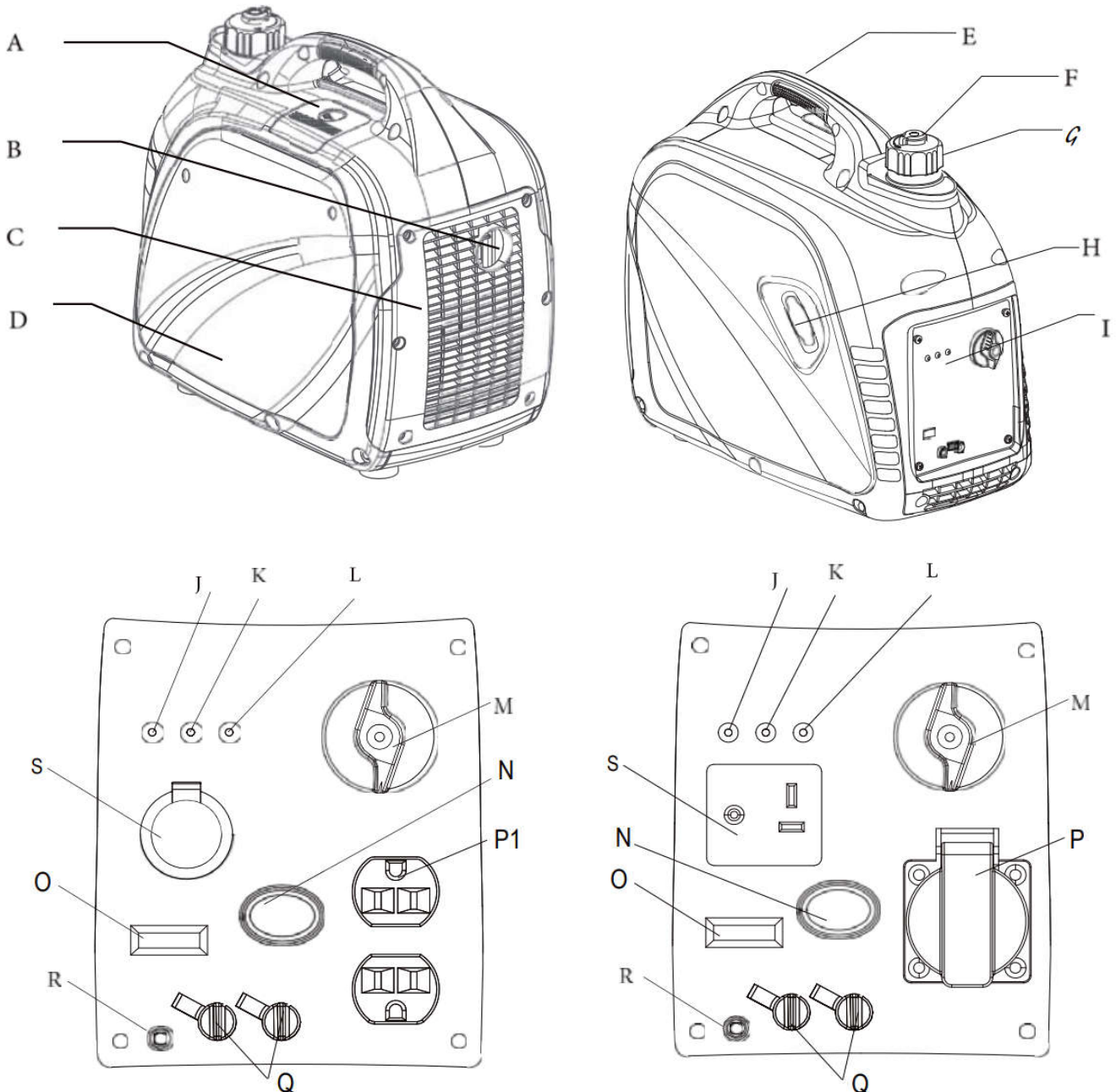


його служби.

- Завжди ремонтуйте цей пристрій, як зазначено в цьому посібнику. Якщо у вас виникнуть питання, зверніться до свого дилера або зверніться до кваліфікованого сервісного центру.
- Вимкніть генератор при відсутності електричного виходу, якщо пристрій надмірно вібрає або починає диміти, іскрити або горіти.

**ПОПЕРЕДЖЕННЯ:** Цей продукт містить хімічні речовини, які можуть спричинити рак і вроджені вади або репродуктивні проблеми.

## ОСОБЛИВОСТІ



A - Кришка свічки запалювання  
B - Іскрогасник  
C - Кришка глушника  
D - Зовнішній корпус (бокова панель)  
E - Ручка

I - Панель управління  
J - Світловий індикатор низького рівня масла  
K - Світловий індикатор перевантаження  
L - Індикатор змінного струму

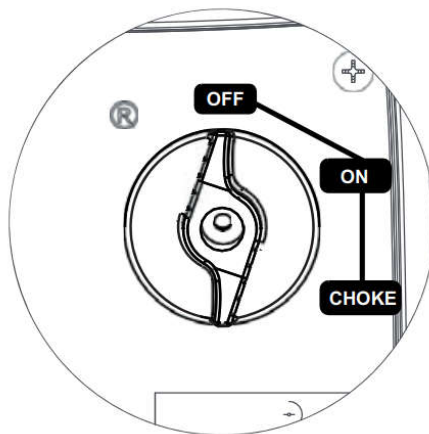
P1 - Розетка змінного струму 120 В  
Q - Розетки паралельного підключення  
R - Заземлення  
S - Порт постійного струму 12 В

F - Вентиляційний отвір  
G - Кришка паливного баку  
H - Ручка запуску стартера

M - Перемикач 3 в 1 (УВІМК/ВИМК та ДРОСЕЛЬ)  
N - Перемикач економного режиму  
O - Порт USB 5VDC 1.5A  
P - Розетка змінного струму 230 В

## ПАНЕЛЬ КЕРУВАННЯ

### Перемикач ON/OFF та СНОКЕ



Перемикач ON/OFF та СНОКЕ (УВІМК/ВИМК та ДРОСЕЛЬ)

#### Перемикач OFF

Коли перемикач запуску знаходиться в положенні «OFF», паливний клапан закривається, і двигун не працює.

#### Перемикач СНОКЕ

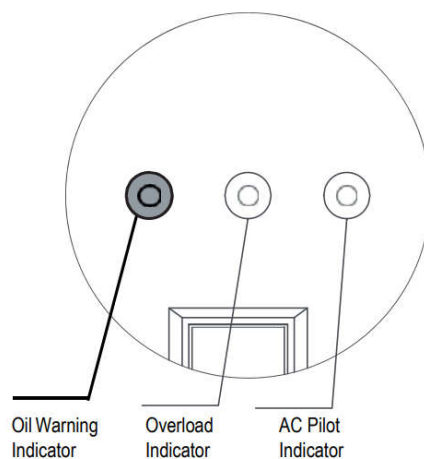
Коли перемикач запуску знаходиться в положенні «СНОКЕ», паливний клапан відкрито, і двигун можна запускати.

#### Перемикач ON

Коли перемикач запуску знаходиться в положенні «ON», паливний клапан відкрито, і двигун працює.

Примітка: Дросель не використовується для запуску прогрітого двигуна.

### Світловий індикатор низького рівня масла

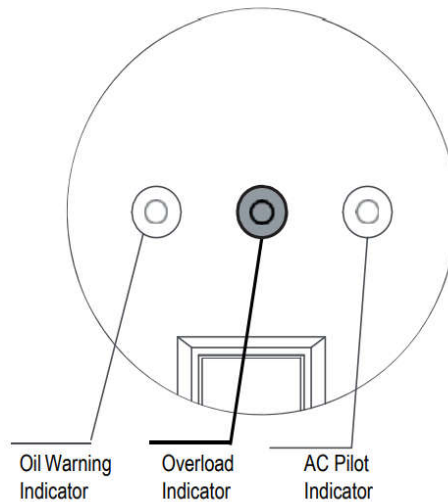


Світловий індикатор низького рівня масла

Коли рівень масла падає нижче мінімального рівня, загоряється індикатор низького рівня масла, і двигун автоматично зупиняється. Двигун не запуститься, якщо не додати відповідну кількість масла.

Примітка: Якщо світловий індикатор низького рівня масла не загоряється і двигун глухне, поверніть перемикач запуску в положення «ON» і потягніть ручку запуску.

### Світловий індикатор перевантаження



Світловий індикатор перевантаження

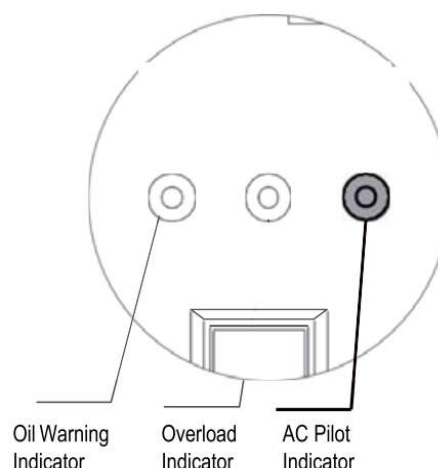
Якщо загоряється індикатор перевантаження двигуна, потужність/сила струму генератора була перевищена підключеними електричними пристроями або стрибком напруги. В цьому випадку зелений Індикатор змінного струму вимкнеться. Двигун продовжуватиме працювати, але червоний індикатор перевантаження двигуна продовжуватиме горіти, а живлення на підключені електронні пристрої більше не подаватиметься.

Як виправити:

1. Від'єднайте будь-які електричні пристрої, а потім зупиніть двигун.
2. Зменшить загальну потужність підключених електричних пристроїв, поки вона не буде в межах номінальної потужності генератора.
3. Перевірте вентиляційний отвір і панель керування на наявність засмічень. Усуньте засмічення, якщо воно виявилось.
4. Перезапустіть двигун.

Примітка: Індикатор перевантаження двигуна може засвітитися на кілька секунд під час приєднання приладів до генератора через стрибок напруги. Це нормально.

### Індикатор змінного струму





## Індикатор змінного струму

Індикатор змінного струму загоряється, коли двигун запускається та генерує електроенергію.

### Автоматичний вимикач постійного струму

Коли автоматичний вимикач постійного струму знаходиться в положенні «ON», генератор може подавати живлення на підключені електричні пристрої. Коли автоматичний вимикач постійного струму знаходиться в положенні «OFF», генератор більше не подаватиме живлення. Автоматичний вимикач постійного струму автоматично вимикається при підключенні електричних пристроїв до генератора, потужність яких перевищує номінальну потужність генератора. Якщо автоматичний вимикач постійного струму вимикається, зменшіть навантаження підключених електричних пристроїв, поки навантаження не буде в межах зазначеної номінальної потужності. Щоб відновити живлення, поверніть автоматичний вимикач постійного струму назад у положення «ON».



#### CAUTION!

Якщо автоматичний вимикач постійного струму знову вимкнеться, негайно припиніть використання генератора та зверніться до наших дилерів.

### Економний режим двигуна

- Коли перемикач економного режиму переведено в положення «ON», блок керування фактично визначає правильну швидкість двигуна генератора на основі підключеного електричного навантаження. Це забезпечує економію палива та знижує рівень шуму.
- Коли перемикач економного режиму переведено в положення «OFF», двигун працює з номінальною швидкістю 4800 об/хв.

### Паралельне підключення

Розетки паралельного підключення генератора, розташовані прямо над терміналом заземлення. Вони дозволяють користувачу запускати два генератори одночасно. Для цієї операції потрібні спеціальні кабелі. Щоб отримати кабелі та інструкції з підключення, зверніться до дилера TOTAL щодо КОМПЛЕКТУ КАБЕЛІВ ДЛЯ ПАРАЛЕЛЬНОЇ РОБОТИ.

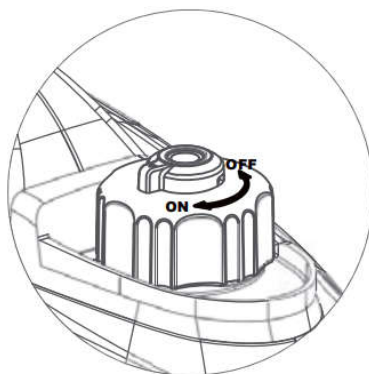


#### WARNING!

Ніколи не підключайте генератори різних моделей.

- Підключайте цей генератор лише до генератора такої ж моделі.
- Для підключення генераторів використовуйте тільки оригінальний комплект кабелів для паралельної роботи.

### Кришка паливного баку

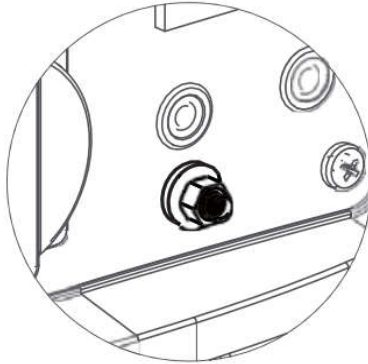


Поверніть проти годинникової стрілки, щоб зняти кришку баку.

## Повітряний отвір кришки паливного баку

Кришка паливного палива оснащена вентиляційним отвором, який запобігає надходженню палива до карбюратора. Повітряний отвір має бути в положенні «ON», щоб двигун працював. Поверніть вентиляційний отвір у положення «OFF», щоб припинити потік палива.

## Заземлення



Для заземлення завжди слід використовувати клему заземлення генератора до заземлювача. Під'єднайте клему заземлення до заземлювача за допомогою мідного дроту № 8 AWG (American Wire Gage). Дріт підключається до клемі між стопорною шайбою та гайкою. Надійно затягніть гайку, щоб забезпечити належне з'єднання. Заземлення генератора захищає вас від ураження електричним струмом внаслідок накопичення статичної електрики або замикання.



**WARNING!**

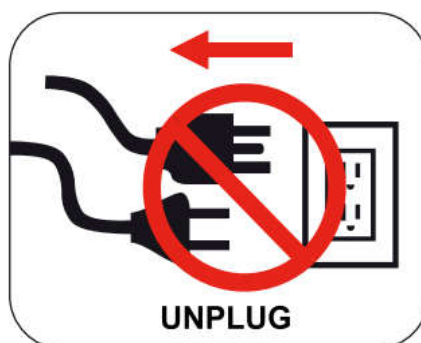


Генератор повинен бути належним чином заземлений для запобігання ураження електричним струмом.

- Працюйте з генератором лише на рівній поверхні.
- Завжди підключайте гайку та клему заземлення на рамі до відповідного джерела заземлення.

## ПІДГОТОВКА ДО ЕКСПЛУАТАЦІЇ

### Підключення генератора до електричної мережі



Ніколи не підключайте генератор безпосередньо до домашнього джерела живлення.

У разі підключення генератора до електричної мережі будівлі для резервного живлення необхідно звернутися до кваліфікованого електрика для встановлення перемикача. Живлення від генератора має бути ізольоване від автоматичного вимикача або альтернативного джерела живлення. Підключення повинно відповідати всім електричним нормам і чинним законам.



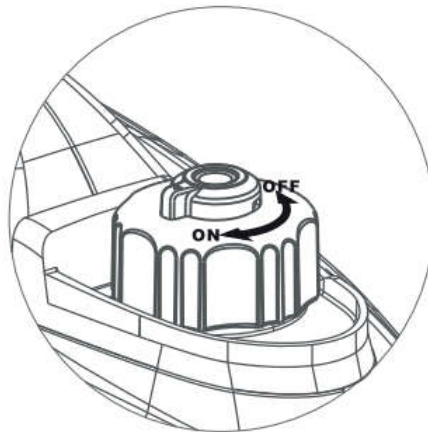
## WARNING!



Цей генератор виробляє дуже високу напругу, яка може призвести до опіків або ураження електричним струмом, спричинивши серйозні травми або смерть.

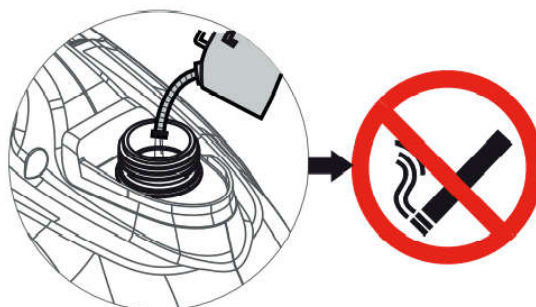
- Ніколи не торкайтеся генератора, електричних пристроїв чи проводів, стоячи у воді, босоніж або коли руки чи ноги мокрі.
- Завжди тримайте генератор сухим. Ніколи не використовуйте генератор під дощем або у вологих умовах.
- Використовуйте пристрій захисного вимкнення чи диференційний вимикач у вологих або високопровідних місцях, таких як металевий настил або сталеві конструкції.
- Ніколи не підключайте електричні пристрої до генератора зі зношеними або оголеними проводами. Ніколи не торкайтеся оголених проводів і не контакуйте з розетками.
- Ніколи не дозволяйте дітям або некваліфікованим особам працювати з генератором. Завжди тримайте дітей подалі генератора.
- Якщо для резервного живлення використовується генератор, повідомте про це комунальну компанію.
- У разі підключення генератора до електричної мережі будівлі для резервного живлення необхідно звернутися до кваліфікованого електрика для встановлення перемикача. Відсутність ізоляції генератора від джерела живлення може призвести до серйозних травм або смерті.

## Додавання палива

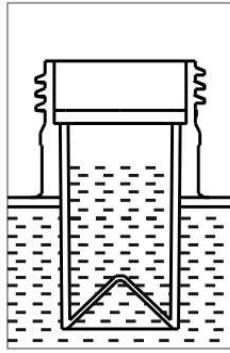


Поверніть кришку проти годинникової стрілки, щоб зняти її.

- Встановіть генератор на чистій і рівній поверхні в добре провітрюваному місці.
- Зніміть кришку бака.
- Вставте лійку в паливний бак і обережно наливайте в бак бензин, поки рівень палива не досягне приблизно 3-4 см нижче верхньої частини горловини. Будьте обережні, щоб не переповнити бак і забезпечити простір для розширення палива.
- Встановіть кришку паливного баку на місце та надійно закріпіть.



Не паліть під час доливання палива.

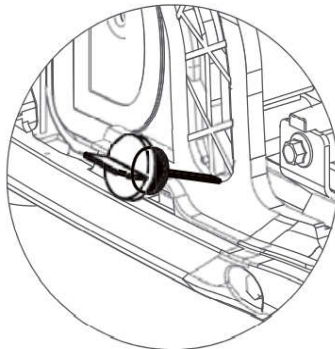


Не переповніть бак і забезпечте простір для розширення палива.

### Додавання/перевірка рівня масла



- Поставте генератор на рівну поверхню.
- Відкрутіть гвинти, а потім зніміть зовнішню кришку корпусу. (Ви повинні зняти кришку свічки запалювання, щоб відсунути бічну панель зсередини).



- Зніміть щуп картера.
- Вставте лійку в отвір вимірювального щупа картера двигуна та обережно додайте вказану кількість мастила для 4-тактних двигунів (SAE 10W 30) у порожній резервуар, доки рівень мастила не досягне зовнішнього краю отвору для заливки масла (отвору щупа).
- Перед спробою запустити двигун обов'язково встановіть і надійно затягніть щуп.
- Щоб перевірити рівень мастила, встановіть генератор на рівну поверхню, протріть щуп, а потім знову вставте щуп, не закручуючи його.

**Рекомендоване мастило:** SAE 10W-30

**Ємність картера:** 0,35 л (0,924 гал)



**WARNING!**

Генератор поставляється без моторного масла. Ви повинні додати масло перед першим запуском цього генератора. Завжди

перевіряйте рівень масла перед кожним запуском.

## ЕКСПЛУАТАЦІЯ

### Заземлення генератора

Щоб уникнути ураження електричним струмом, цей генератор необхідно належним чином заземлити перед використанням. Для отримання інструкцій див. Розділ Панель керування.

### Стандартні вимоги до навколишнього середовища

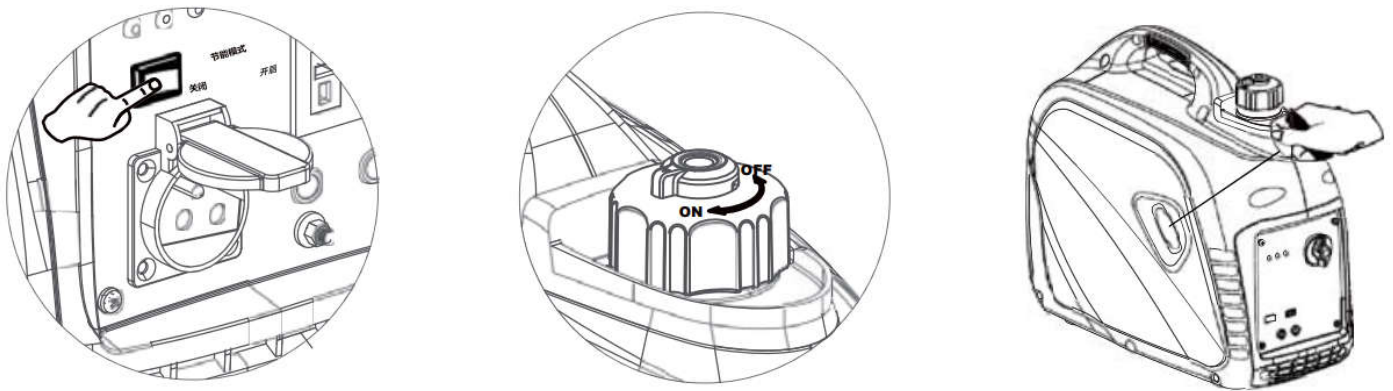
Температура навколишнього середовища: 77°F (25°C)

Барометричний тиск: 100 кПа

Відносна вологість: 30%

Потужність генератора змінюватиметься залежно від зміни температури, висоти та вологості. Якщо температура, вологість або висота вище стандартних умов, потужність генератора буде знижена. Тому навантаження на генератор необхідно зменшити.

### Як запустити двигун



- Поставте генератор на рівну поверхню. Усі електричні навантаження **ПОВИННІ** бути відключені від генератора.
- Переведіть перемикач економного режиму в положення «OFF».
- Поверніть ручку вентиляційного отвору у положення «ON».
- Поверніть перемикач запуску 3 в 1 у положення «CHOKE».
- Повільно потягніть рукоятку запуску (стартерний шнур), поки не відчуєте опір, а потім швидко потягніть.
- Дайте двигуну попрацювати кілька секунд, а потім поступово, у міру нагріву двигуна, поверніть перемикач 3 в 1 у положення «ON».



#### WARNING!

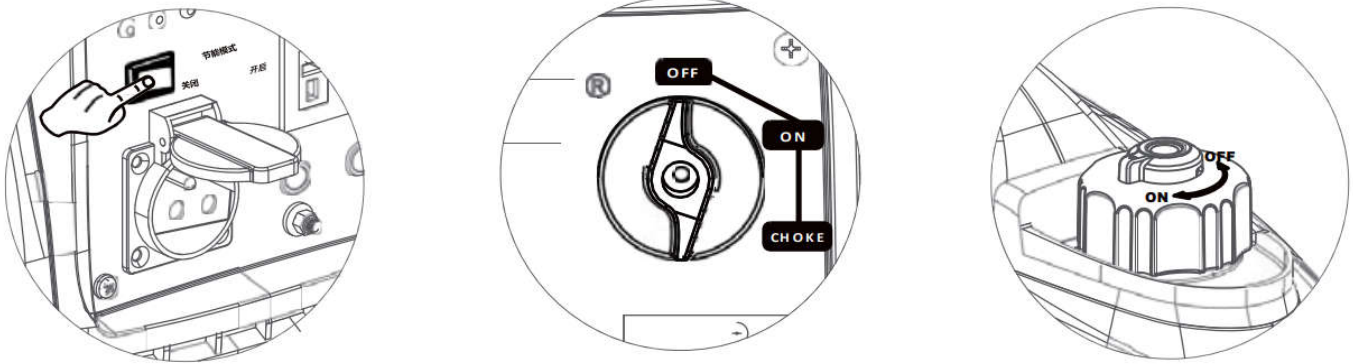
Шнур ручки стартера може різко повернутися в початкове положення та спричинити травми рук.

- Щоб уникнути віддачі, повільно тягніть шнур стартера, поки не відчуєте опір, а потім швидко витягніть.

Примітка: Для запуску генератора в режимі економії переведіть перемикач економного режиму в положення «ON».

- Відключіть усі електричні навантаження від генератора.
- Якщо температура навколишнього середовища нижче 32°F (0°C), дайте двигуну прогрітися 3 хвилини.
- Перемикач економного режиму знаходиться в положенні «ON», пристрій повертається до нормального режиму роботи після зазначеного вище часу прогріву.
- Перемикач економного режиму необхідно перевести в положення «OFF» під час підключення електричних пристроїв, які вимагають великого пускового струму, наприклад компресора.

### Як зупинити двигун



- Переведіть перемикач економного режиму в положення «OFF».
- Від'єднайте всі електричні пристрої. Усі навантаження **ПОВИННІ** бути відключені від генератора. Ніколи не запускайте і не зупиняйте двигун, коли електричні пристрої підключені до розеток.
- Поверніть перемикач запуску 3 в 1 у положення «OFF».
- Поверніть ручку вентиляційного отвору у положення «OFF».



### WARNING!

Ніколи не запускайте і не зупиняйте двигун, коли електричні пристрої підключені до розеток. Недотримання цієї вимоги може призвести до пошкодження генератора та/або підключених електричних пристроїв.

- Коли запускаєте двигун, дайте йому стабілізуватися перед підключенням будь-яких електричних пристроїв.
- Перед зупинкою двигуна відключіть усі електричні пристрої.

### Як підключати електричні пристрої

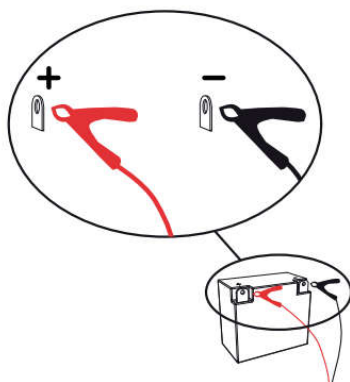
1. Перед запуском генератора
  - Переконайтеся, що генератор заземлений належним чином.
  - Переконайтеся, що потужність підключених електричних пристроїв в межах номінальної потужності генератора та в межах номінального струму розеток.
  - Переконайтеся, що вилки та розетки в хорошому стані.
  - Переконайтеся, що всі електричні прилади вимкнені перед підключенням їх до генератора.
2. Запустіть двигун
3. Якщо потужність підключеного навантаження невелике, переведіть перемикач економного режиму в положення «ON». Якщо потужність підключеного навантаження велика або підключено декілька пристроїв, переведіть перемикач економного режиму в положення «OFF».
4. Переконайтеся, що зелений індикатор змінного струму світиться.
5. Коли двигун стабілізується, підключіть і ввімкніть перше навантаження. Щоб запобігти перевантаженню генератора, наполегливо рекомендується підключати пристрої з найбільшою потужністю першими, а найменшою — останніми.
6. Дозвольте потужності генератора стабілізуватися (двигун і підключені пристрої повинні працювати рівномірно) перед підключенням наступного навантаження.



## Зарядження батареї 12 В

Цей генератор можна використовувати для зарядження 12-вольтової автомобільної або акумуляторної батареї, виконавши наступні дії.

Перевірте рівень рідини в елементах акумулятора. Додавайте **ТІЛЬКИ** дистильовану воду в будь-яку камеру з низьким рівнем рідини. Ніколи не додавайте воду з-під крана.



1. Використовуйте дротяну щітку для очищення клем акумулятора, якщо вони заржавіли.
2. Перед підключенням акумулятора до генератора запустіть двигун генератора. Переконайтеся, що протектор постійного струму переведено в положення «ON».
3. Надійно приєднайте червоний кабельний затискач до плюсової (+) клеми акумулятора.
4. Надійно приєднайте чорний кабельний затискач до мінусової (-) клеми акумулятора.
5. Батарея вважається повністю зарядженою, якщо щільність її рідини становить від 1,26 до 1,28, виміряної ареометром.



**CAUTION!**



Електроліт акумулятора отруйний і небезпечний.

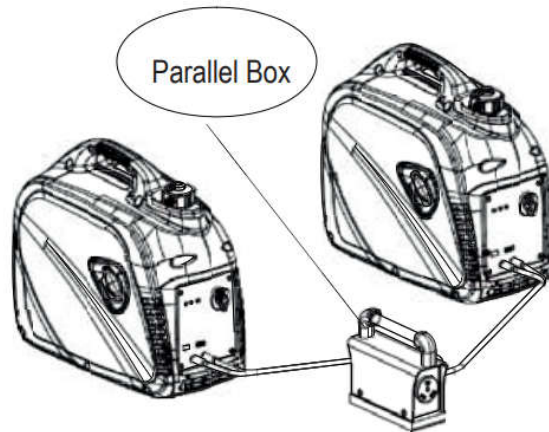
- Не від'єднуйте затискачі акумулятора під час зарядження. Батареї виділяють вибухові пари. Від'єднання затискачів акумулятора під час зарядження може призвести до іскор та займання.
- Не заряджайте акумулятор у закритому приміщенні.
- Ніколи не паліть під час зарядження акумулятора, роботи чи заправки цього генератора.
- Електроліт акумулятора містить сірчану кислоту. Уникайте контакту зі шкірою, очима та одягом. Завжди надягайте засоби захисту очей під час зарядження акумулятора.
- Якщо акумуляторна кислота потрапила на шкіру, негайно промийте її водою. Якщо вона потрапила в очі, промийте їх водою протягом 15 хвилин і негайно зверніться до лікаря. При ураженні внутрішніх органів чи ротової порожнини випийте велику кількість води або молока, а потім магnezії, збитого яйця або рослинного масла. Негайно зверніться до лікаря.

## Паралельне підключення

Генератори однієї моделі можна з'єднати один з одним за допомогою комплекту паралельних кабелів.

- Підключіть КАБЕЛІ ПАРАЛЕЛЬНОЇ РОБОТИ до двох генераторів згідно з інструкціями, що додаються до комплекту кабелів.
- Переконайтеся, що перемикач економної роботи на обох генераторах знаходиться в одному положенні.
- Перед запуском двигунів генераторів всі електронні пристрої повинні бути вимкнені та від'єднані від генераторів.

- Запустіть двигуни-генератори. Переконайтеся, що зелений індикатор горить на кожному генераторі.
- Коли двигуни стабілізуються, підключіть електричний прилад до розетки змінного струму та запустіть його.
- Дайте потужності генератора стабілізуватися (двигун і підключені пристрої повинні працювати рівномірно) перед підключенням наступного приладу.



Максимальна потужність при паралельній роботі: 4,0 кВА

Номінальна потужність при паралельній роботі: 3,0 кВА

Примітка: Рекомендується підключати пристрої з найбільшою потужністю першими, а найменшою – останньою, щоб запобігти перевантаженню генератора.

Примітка: Для запуску більшості електричних пристроїв потрібна потужність, що перевищує номінальну потужність. Ця додаткова потужність називається початковою потужністю і зазвичай триває 2-3 секунди. Під час запуску електричного пристрою може засвітитися червоний індикатор перевантаження. Це нормально. Якщо індикатор продовжує горіти, від'єднайте всі електричні пристрої та зупиніть двигун. Див. Розділ «Індикатор перевантаження двигуна».



#### WARNING!

Підключайте до генератора лише ті пристрої, які знаходяться в хорошому робочому стані та не перевищують номінальну потужність паралельних генераторів або відповідної розетки.

- Несправний прилад або шнур живлення можуть призвести до ураження електричним струмом. Не використовуйте електронні пристрої з пошкодженим шнуром або вилкою.
- Якщо прилад починає працювати ненормально, стає млявим або глухне, негайно вимкніть і від'єднайте прилад. Прилад може мати несправність або його номінальна потужність перевищує потужність генератора.
- Щоб уникнути пошкодження генератора або електричного пристрою, не підключайте навантаження до генератора, якщо його електричні характеристики перевищують параметри розетки.



#### WARNING!

Ніколи не підключайте генератори різних моделей.

- Підключайте цей генератор лише до генератора цієї ж моделі.
- Для підключення генераторів використовуйте тільки оригінальний комплект кабелів для паралельної роботи.
- Кабель паралельної роботи потрібно від'єднати, якщо працює лише один генератор.
- Ніколи не від'єднуйте кабель паралельної роботи, коли генератор ще працює.

## Не перевантажуйте генератор

Переконайтеся, що забезпечується достатньо номінальної потужності для всіх електричних пристроїв, підключених до генератора. Номінальна потужність у ватах означає потужність, яку генератор повинен видавати, щоб підтримувати роботу пристрою. Початкова потужність означає потужність, яку генератор повинен забезпечити для запуску електричного пристрою. Цей стрибок напруги для запуску пристрою зазвичай триває 2-3 секунди, але цю додаткову потужність необхідно враховувати при виборі електричних пристроїв, які ви плануєте приєднати до генератора. Щоб уникнути перевантаження генератора, виконайте такі дії:

1. Додайте загальну номінальну потужність усіх електричних пристроїв, які будуть підключені до генератора одночасно.
2. Оцініть початкову потужність, додавши пристрої з найвищою потужністю (необов'язково обчислювати потужність початкової потужності для всіх пристроїв, оскільки їх слід підключати по одному).
3. Додайте початкову потужність до загальної номінальної потужності в пункті 1. Підтримуйте загальне навантаження в межах потужності генератора.

## Довідковий посібник із потужності

(Наведена потужність є лише приблизною. Перевірте фактичну потужність в посібнику до електричного пристрою)

Основні прилади	Номінальна W	Початкова W		Ванна кімната	Номінальна W	Початкова W
Лампочки 75 Вт	75 кожна	75 кожна		Фен	1250	0
Холодильник/морозильна камера	800	2200		Щипці для завивки	1500	0
Вентилятор печі (1/3 HP)	800	2350		<b>Вітальня</b>		
Насос-відстійник (1/3 HP)	1000	2000		XBox або Playstation	40	0
Водяний насос (1/3 HP)	1000	3000		AM/FM радіо	100	100
<b>Опалення/охолодження</b>				VCR	100	100
Осушувач повітря	650	800		Телевізор (27")	500	500
Настільний вентилятор	800	2000		<b>Кабінет</b>		
Електрична ковдра	400	400		Факс	65	0
Обігрівач	1800	1800		Комп'ютер (монітор 17")	800	0
<b>Кухонні прилади</b>				Лазерний принтер	950	0
Блендер	300	900		Копіювальна машина	1600	0
Тостер	1000	1600		<b>Інструменти</b>		
Кавоварка	1500	1500		1000W кварцова галогенна лампа	1000	0
Ел. пічка (1 елемент)	1500	1500		Безповітряний розпилювач (1/2 HP)	600	1200
Посудомийна машина	1500	3000		Пила	960	0
<b>Пральня</b>				Циркулярна пила (7 1/4")	1400	2300
Праска	1200	1200		Торцювальна пила (10")	1800	1800
Пральна машина	1150	3400		Настільна/радіальна	2000	2000

				пила		
Газова сушарка для білизни	700	2500		Електрична дріль (½ HP, 5,4 A)	600	900

## ТЕХНІЧНЕ ОБСЛУГОВУВАННЯ

Регулярне технічне обслуговування продовжить термін служби генератора та покращить його роботу. Гарантія не поширюється на випадки, які є результатом недбалості оператора, неправильного використання або зловживання. Щоб отримати повну гарантію, оператор повинен обслуговувати генератор згідно з інструкціями в цьому посібнику, включаючи належне зберігання.



**WARNING!**

Перед оглядом або обслуговуванням цього приладу переконайтеся, що двигун вимкнений і жодні частини не рухаються. Від'єднайте провід свічки запалювання та відсуньте його від свічки.



**CAUTION!**

Якщо ви не впевнені, як виконувати технічне обслуговування, зверніться до наших дилерів для обслуговування пристрою.



**CAUTION!**

Використовуйте лише оригінальні запасні частини.

## Графік технічного обслуговування

Перед початком експлуатації виконайте наступні кроки:

- Перевірте рівень моторного масла та рівень палива. Перевірте наявність витоку.
- Перевірте паливний шланг на наявність тріщин або пошкоджень. При необхідності замініть.
- Переконайтеся, що повітряний фільтр не забруднений.
- Видаліть будь-яке сміття, яке потрапило на генератор, навколо глушника та на елементи керування. За необхідності використовуйте пилосос. Якщо бруд злипся, використовуйте щітку з м'якою щетиною.
- Огляньте робочу зону на наявність небезпеки.

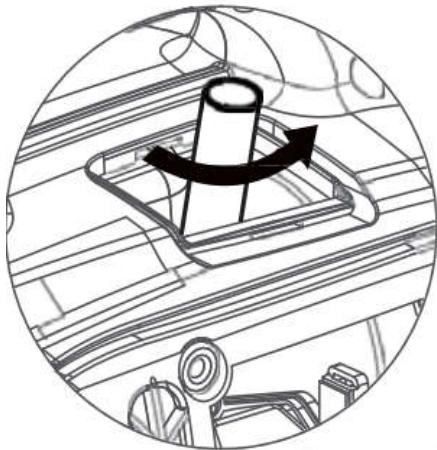
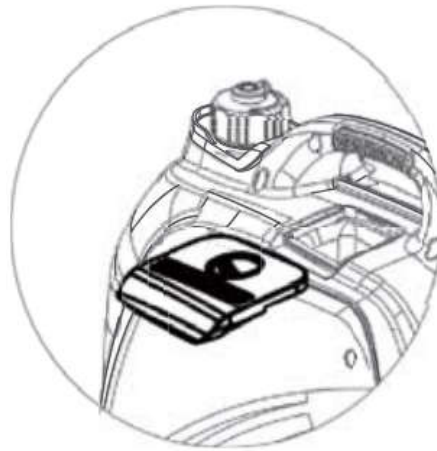
Після кожного використання виконайте наступні кроки:

- Зупиніть двигун.
- Зберігайте генератор в чистому сухому приміщенні.

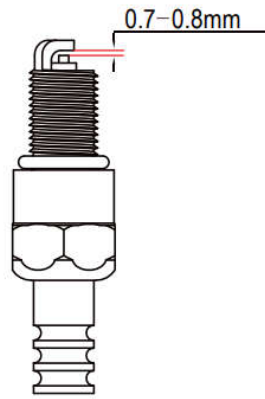
<b>Після перших 5 годин</b>	Замініть мастило.
<b>Кожні 8 годин або щодня</b>	Очистіть генератор від сміття.
	Перевірте рівень моторного мастила.
<b>Кожні 6 місяців (100 годин використання)</b>	Перевірте та очистіть елемент повітряного фільтра (виконуйте частіше, якщо генератор використовується в запилених або вологих умовах).
	Замініть моторне мастило. (виконуйте частіше, якщо генератор використовується в брудних або запилених умовах.)
	Перевірте сітку глушника. При необхідності замініть.
	Перевірте свічку запалювання.
	Перевірте глушник та іскрогасник.
<b>Кожні 12 місяців (300 годин використання)</b>	Очистити паливний фільтр. При необхідності замініть.
	Перевірте шланг вентиляції картера на наявність тріщин або пошкоджень. При необхідності замініть.

	Декарбонізація головки блоку циліндрів. Зверніться до дилера.
	Перевірте та відрегулюйте клапанний зазор. Зверніться до дилера.
	Перевірте всі фітинги та кріплення. Зверніться до дилера.

## Перевірка свічки запалювання



- Зніміть кришку. Потім зніміть ковпачок свічки запалювання.
- Від'єднайте провід свічки від свічки запалювання.
- Перш ніж знімати свічку запалювання, очистіть ділянку навколо її основи, щоб запобігти потраплянню бруду в двигун.
- Вставте торцевий ключ свічки запалювання через отвір на зовнішній стороні кришки. Поверніть ключ проти годинникової стрілки.
- Перевірте, чи не змінився колір електроду, і очистіть його від нагару за допомогою дротяної щітки.
- Перевірте зазор між електродами та повільно відрегулюйте його до 0,7–0,8 мм, якщо необхідно.
- Знову встановіть свічку запалювання та затягніть моментом в 20,0 Нм.
- Якщо свічка запалювання зношена, замініть її такою ж самою свічкою або її еквівалентом. Свічку слід міняти щороку.
- Знову підключіть провід свічки запалювання.
- Встановіть ковпачок свічки запалювання, а потім встановіть кришку.



**Стандартна свічка запалювання:** E6TC/E6RT/BPR7HS

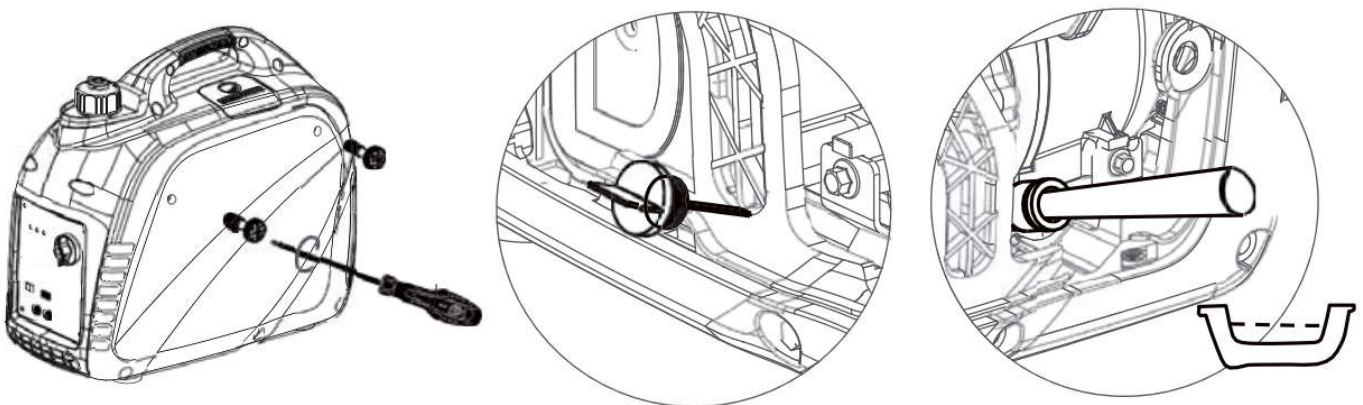
**Зазор свічки запалювання:** 0,7 - 0,8 мм

**Крутний момент свічки запалювання:** 20,0 Нм

### Регулювання карбюратора

Карбюратор є низькоемісійним і оснащений нерегульованим голчастим клапаном. При необхідності технічного обслуговування карбюратора, зверніться до авторизованого дилера.

### Заміна мастила



- Поставте генератор на рівну поверхню.
- Запустіть генератор на кілька хвилин, поки двигун не прогріється. Потім зупиніть генератор.
- Відкрутіть гвинти, потім зніміть зовнішній корпус.
- Вийміть щуп картера.
- Встановіть масляний піддон під двигун. Нахиліть генератор для збору відпрацьованого мастила. Дайте мастилу повністю стекти.
- Знову поставте генератор на рівну поверхню.
- Обережно додайте мастило для 4-тактних двигунів (SAE 10W-30) у порожній резервуар, доки рівень мастила не досягне зовнішнього краю отвору для заливки масла (отвір для вимірювального щупа картера).
- Використовуйте чисту ганчірку, щоб витерти розлите масло.
- Встановіть щуп картера.
- Знову встановіть зовнішній корпус і затягніть гвинти.

**Рекомендоване моторне мастило:** SAE 10W-30



Рекомендований клас мастила: тип моторної оливи: API типу SE або вищої якості.

Об'єм моторного мастила: 0,35 л



CAUTION!

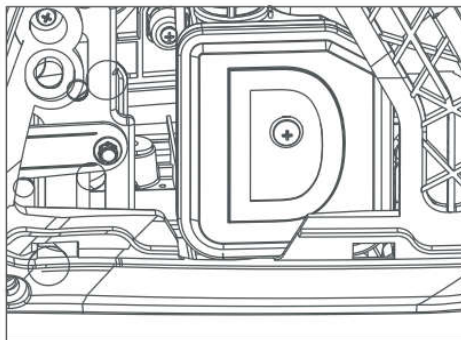
Не нахилийте генератор під час додавання масла. Це може призвести до переповнення, яке може пошкодити двигун.



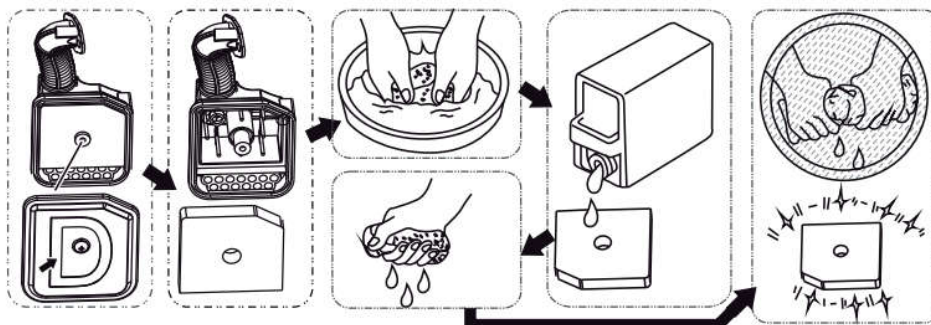
CAUTION!

Слідкуйте за тим, щоб сторонні предмети не потрапили в картер.

## Повітряний фільтр



Брудний повітряний фільтр скорочує термін служби двигуна, ускладнює його запуск і знижує продуктивність пристрою. Замініть повітряний фільтр на новий щорічно.



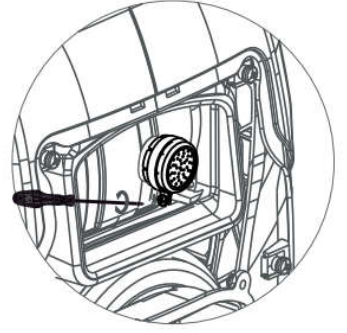
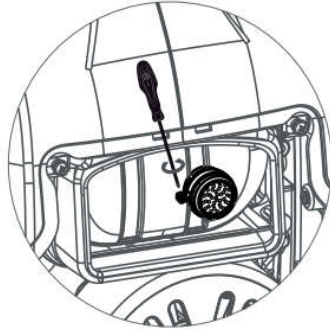
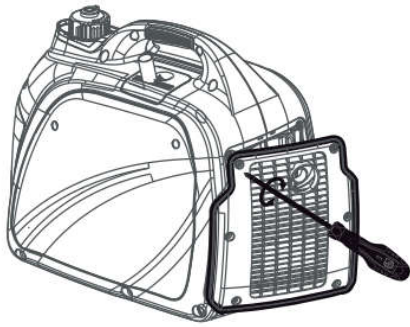
- Щоб очистити повітряний фільтр, відкрутіть гвинти, а потім зніміть зовнішній корпус.
- Відкрутіть гвинти, а потім зніміть кришку повітряного фільтра.
- Зніміть поролоновий елемент.
- Промийте поролоновий елемент у розчиннику та дайте йому висохнути.
- Налийте невелику кількість мастила на поролоновий елемент, потім вичавіть, але не віджимайте, надлишок мастила. Поролоновий елемент повинен бути вологим, але не мокрим.
- Знову вставте поролоновий елемент у корпус повітряного фільтра.



CAUTION!

Не запускайте генератор без поролонового елемента, оскільки це може призвести до надмірного зносу поршнів та циліндра.

## Перевірка глушника та іскрогасника



- Огляньте глушник на наявність тріщин, корозії чи інших пошкоджень.
- Викрутіть гвинти, потім зніміть показану деталь зовнішнього корпусу.
- Послабте болт, потім зніміть кришку глушника, сітку глушника та іскрогасник.
- Перевірте сітку глушника та іскрогасник на наявність нагару. Видаліть нагар за допомогою дротяної щітки.
- Перевірте сітку глушника та іскрогасник на наявність пошкоджень. У разі виявлення пошкоджень замініть на оригінальні запасні частини, спеціально розроблені для цього пристрою.
- Встановіть іскрогасник. Вирівняйте виступ іскрогасника з отвором у трубі глушника.
- Встановіть сітку глушника та кришку глушника.
- Встановіть зовнішній корпус і затягніть гвинти.



**WARNING!**



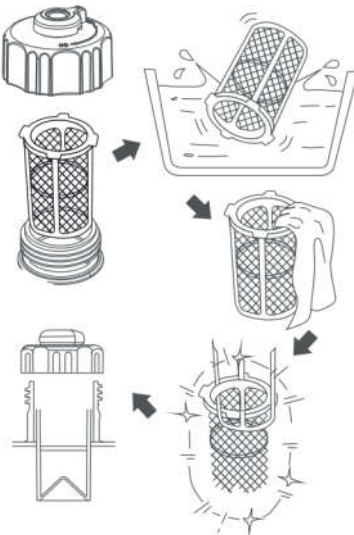
Уникайте контакту з гарячими ділянками пристрою.

- Ділянки біля глушника, циліндра та інших частин двигуна можуть бути дуже гарячими.
- Перш ніж торкатися, дайте гарячим компонентам охолонути.

### Фільтр паливного баку

- Щоб очистити, зніміть кришку паливного баку та фільтр.
- Промийте фільтр бензином.
- Витріть чистою тканиною.
- Встановіть фільтр.
- Встановіть кришку фільтра.

### Паливний фільтр



- Щоб очистити, відкрутіть гвинти, зніміть зовнішній корпус і злийте паливо.
- Підніміть і утримуйте кріплення, потім зніміть шланг з бака.
- Вийміть паливний фільтр.
- Промийте фільтр бензином.
- Витріть фільтр чистою ганчіркою та знову встановіть в бак.
- Встановіть шланг і кріплення.
- Відкрийте паливний клапан. Перевірте наявність витоку.
- Встановіть зовнішній корпус і затягніть гвинти.

## Зберігання

Щоб захистити генератор від псування під час тривалого зберігання, вживайте наступних профілактичних заходів:

### Зовнішній вигляд

- Видаліть будь-яке сміття, яке потрапило на генератор, навколо глушника та на елементи керування. За необхідності використовуйте пилосос. Якщо бруд злипся, використовуйте щітку з м'якою щетиною.
- Огляньте отвори повітряного охолодження. Якщо виявлено засмічення, видаліть його.
- Зберігайте в приміщенні та використовуйте захисну кришку для захисту від пилу.

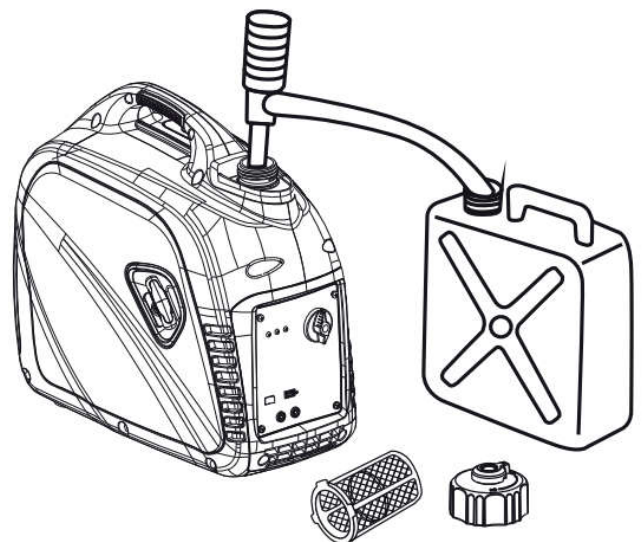
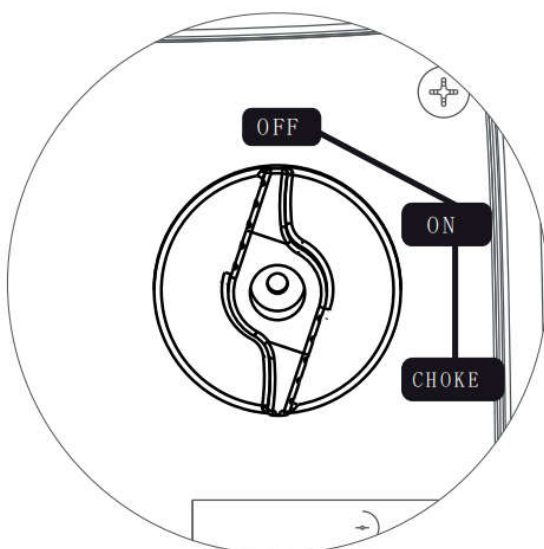
### Паливо

- Для короткочасного зберігання додайте стабілізатор палива, щоб запобігти утворенню відкладень кислоти в паливі та камеді в паливній системі та карбюраторі.
- Для тривалого зберігання злийте паливо.

### Двигун

- Зніміть свічку запалювання. Налийте приблизно 1 столову ложку моторного мастила SAE 10W-30 в отвір свічки запалювання, а потім знову встановіть свічку запалювання.
- Коли перемикач 3 в 1 знаходиться в положенні «OFF», потягніть за ручку запуску стартера кілька разів, щоб мастило розподілилося в циліндрі.
- Повільно тягніть ручку запуску, доки не відчуєте опір. Залиште двигун у такому стані. Це допоможе запобігти утворенню іржі на стінках циліндра.

### Як злити паливо



- Поверніть перемикач 3 в 1 у положення «OFF».

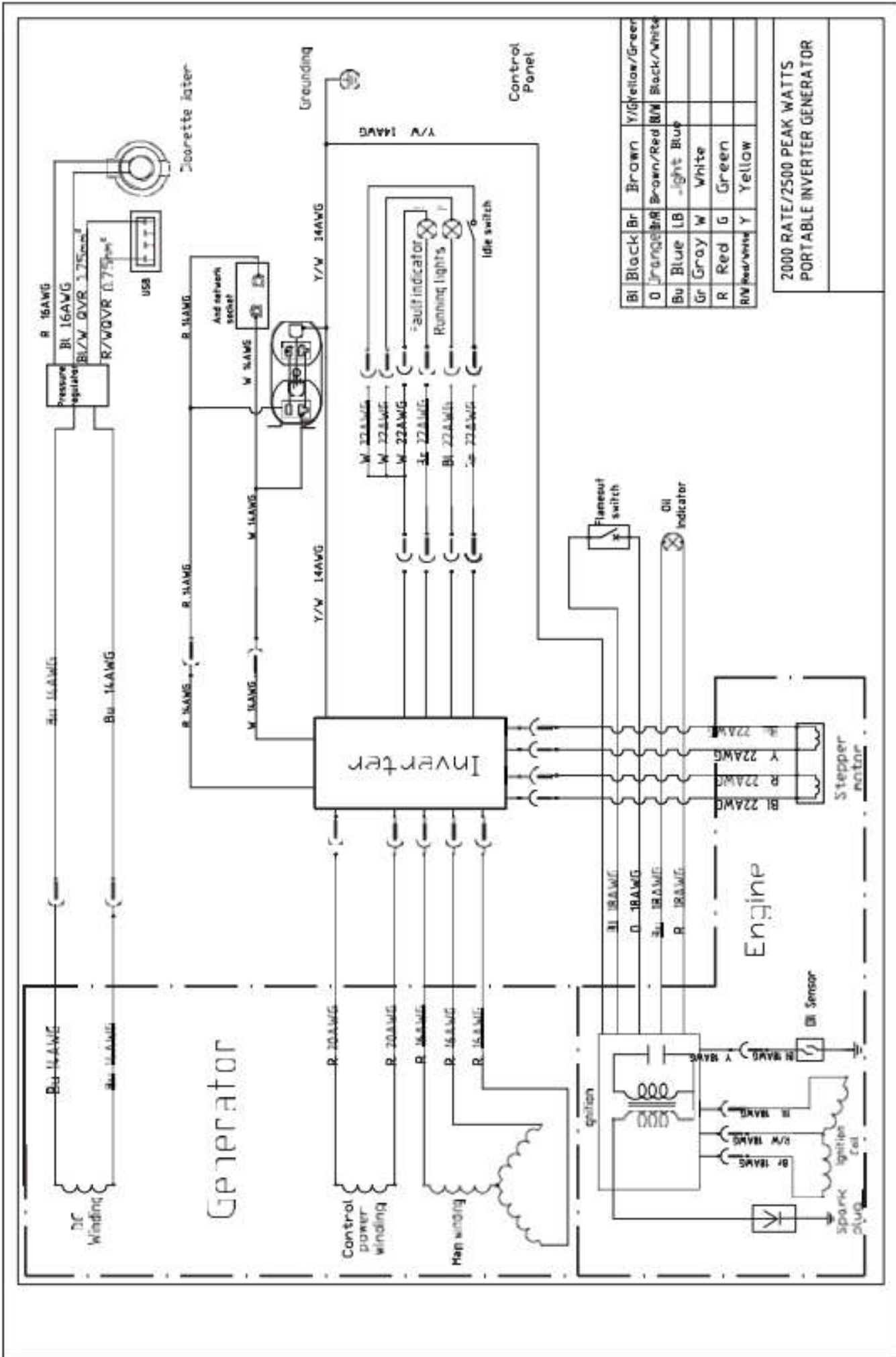
- Зніміть кришку паливного баку та вийміть фільтр паливного баку.
- Використовуйте насос для переливання бензину з генератора в ємність, призначену для бензину.
- Витріть розлите паливо чистою ганчіркою.
- Запустіть двигун генератора та дайте йому попрацювати, доки він не зупиниться та не витратить усе залишкове паливо. Не підключайте електричні пристрої до генератора під час цього процесу.
- Відкрутіть гвинти зовнішнього корпусу, а потім зніміть зовнішній корпус.
- Злийте паливо з карбюратора, послабивши зливний гвинт на поплавковій камері карбюратора.
- Переведіть перемикач 3 в 1 у положення «OFF».
- Затягніть зливний гвинт.
- Встановіть зовнішній корпус і затягніть гвинти.
- Коли двигун повністю охолоне, поверніть вентиляційний отвір паливного клапану в положення «OFF».

## УСУНЕННЯ НЕСПРАВНОСТЕЙ

Проблема	Причина	Усунення
Генератор працює, але не подає живлення	<ol style="list-style-type: none"> <li>1. Вимикач постійного струму знаходиться в положенні "OFF".</li> <li>2. Зелений індикатор змінного не світиться.</li> <li>3. Погане з'єднання.</li> <li>4. Дріт пошкоджений.</li> <li>5. Підключений пристрій несправний.</li> <li>6. Генератор несправний.</li> </ol>	<ol style="list-style-type: none"> <li>1. Ввімкніть вимикач постійного струму (в положення "ON").</li> <li>2. Перезапустіть генератор.</li> <li>3. Перевірте та усуньте причину.</li> <li>4. Перевірте та усуньте причину.</li> <li>5. Підключайте лише справні прилади.</li> <li>6. Зверніться до сервісного центру.</li> </ol>
Двигун працює без навантаження, але зависає при підключенні навантажень.	<ol style="list-style-type: none"> <li>1. Коротке замикання у підключеному пристрої.</li> <li>2. Генератор перевантажений.</li> <li>3. Забитий паливний фільтр.</li> <li>4. Швидкість двигуна низька.</li> <li>5. Коротке замикання у генераторі.</li> </ol>	<ol style="list-style-type: none"> <li>1. Від'єднайте пристрій.</li> <li>2. Див. Розділ "Не перевантажуйте генератор".</li> <li>3. Очистіть або замініть паливний фільтр.</li> <li>4. Зверніться до сервісного центру.</li> <li>5. Зверніться до сервісного центру.</li> </ol>
Двигун не запускається, вимикається під час роботи або запускається та працює нерівномірно.	<ol style="list-style-type: none"> <li>1. Перемикач 3 в 1 знаходиться в положенні "OFF".</li> <li>2. Забруднений повітряний фільтр.</li> <li>3. Забитий паливний фільтр.</li> <li>4. Закінчилося паливо або паливо неякісне.</li> <li>5. Провід свічки запалювання від'єднався від свічки запалювання.</li> <li>6. Пошкоджена свічка запалювання.</li> <li>7. Вода потрапила в паливо.</li> <li>8. Дросельна заслінка відкрита.</li> <li>9. Рівень мастила занижений.</li> <li>10. Несправне запалювання</li> </ol>	<ol style="list-style-type: none"> <li>1. Переведіть перемикач в положення "CHOKE" і потягніть за ручку запуску стартера.</li> <li>2. Очистіть або замініть повітряний фільтр.</li> <li>3. Очистіть або замініть паливний фільтр.</li> <li>4. Замініть паливо.</li> <li>5. Під'єднайте провід свічки.</li> <li>6. Очистіть або замініть свічку запалювання.</li> <li>7. Злийте паливо та додайте нове.</li> <li>8. Закрийте дросельну заслінку.</li> <li>9. Додайте мастило.</li> <li>10. Зверніться до сервісного центру.</li> </ol>
Двигуну бракує потужності.	<ol style="list-style-type: none"> <li>1. Генератор перевантажений.</li> <li>2. Забруднений повітряний фільтр.</li> <li>3. Забитий паливний фільтр.</li> </ol>	<ol style="list-style-type: none"> <li>1. Див. Розділ "Не перевантажуйте генератор".</li> <li>2. Очистіть або замініть повітряний фільтр.</li> </ol>

	4. Двигуну необхідне сервісне обслуговування.	3. Очистіть або замініть паливний фільтр. 4. Зверніться до сервісного центру.
Двигун видає нестабільні оберти	1. Перемикач занадто рано знято з позиції "СНОКЕ". 2. Забитий паливний фільтр. 3. Карбюратор працює при надто насичених або надто збіднених умовах	1. Перемкніть в позицію "СНОКЕ" доки двигун не запрацює справно. 2. Очистіть або замініть паливний фільтр. 3. Зверніться до сервісного центру.

## СХЕМА ПІДКЛЮЧЕННЯ



Bl	Black	Br	Brown	Y/G	Yellow/Green
Or	Orange	Br	Brown/Red	Bl	Black/White
Bu	Blue	LB	Light Blue		
Gr	Gray	W	White		
R	Red	G	Green		
R/W	Red/White	Y	Yellow		

2000 RATE/2500 PEAK WATTS  
PORTABLE INVERTER GENERATOR

Generator

Engine

Control Panel

Inverter

Stepper motor

Spark plug

Ignition

Flameout switch

Oil indicator

Y/W 14AWG

Grounding

Cigarette later

USB

Pressure regulator

R/W OVR 0.75psi

Bl/W OVR 1.75psi

Bl 16AWG

R 16AWG

W 16AWG

W 22AWG

W 22AWG

W 22AWG

Bl 22AWG

Bl 22AWG

W 22AWG

W 22AWG

W 22AWG

W 22AWG

W 22AWG

W 22AWG

W 22AWG

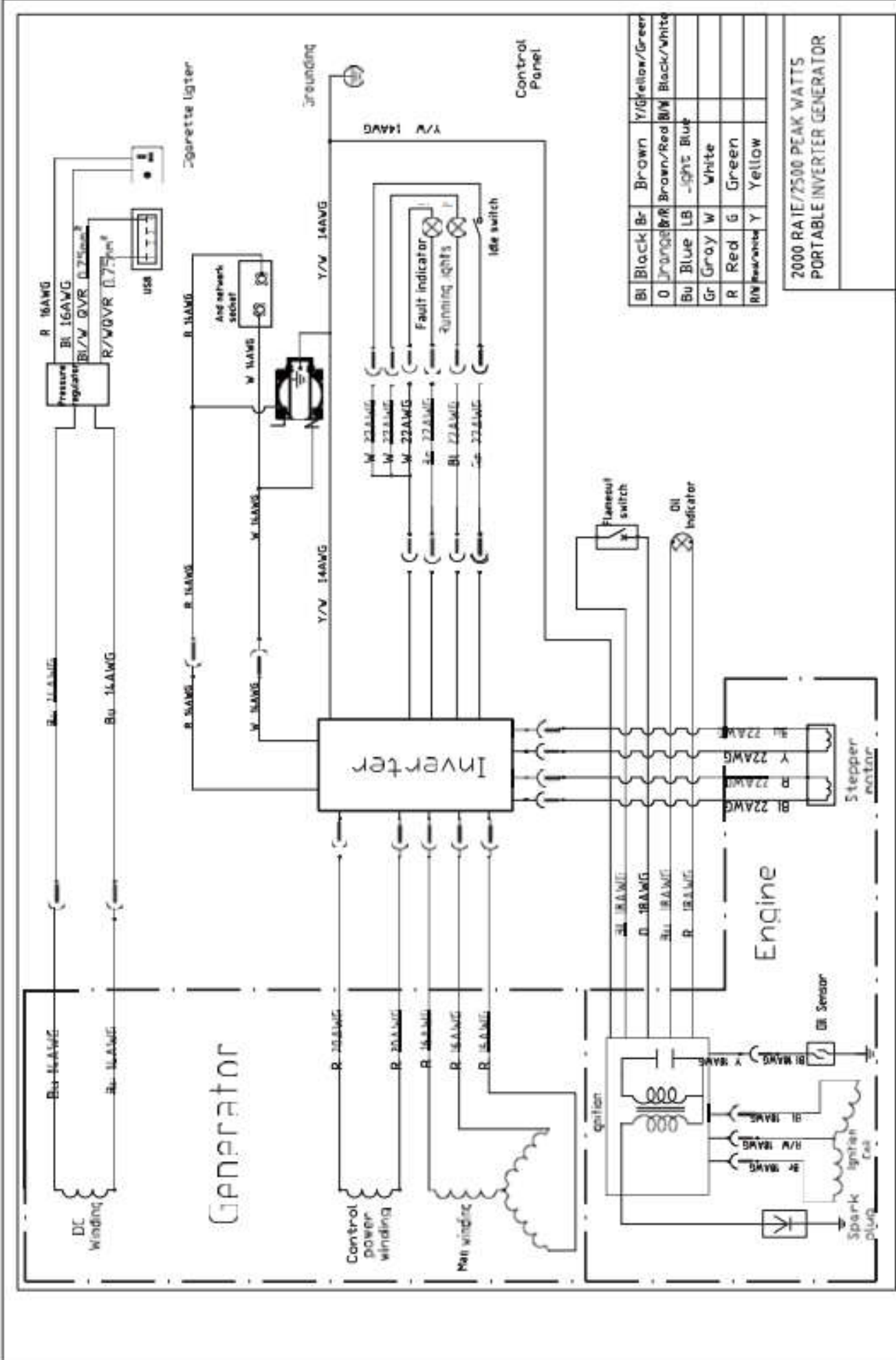
W 22AWG

W 22AWG

W 22AWG

W 22AWG



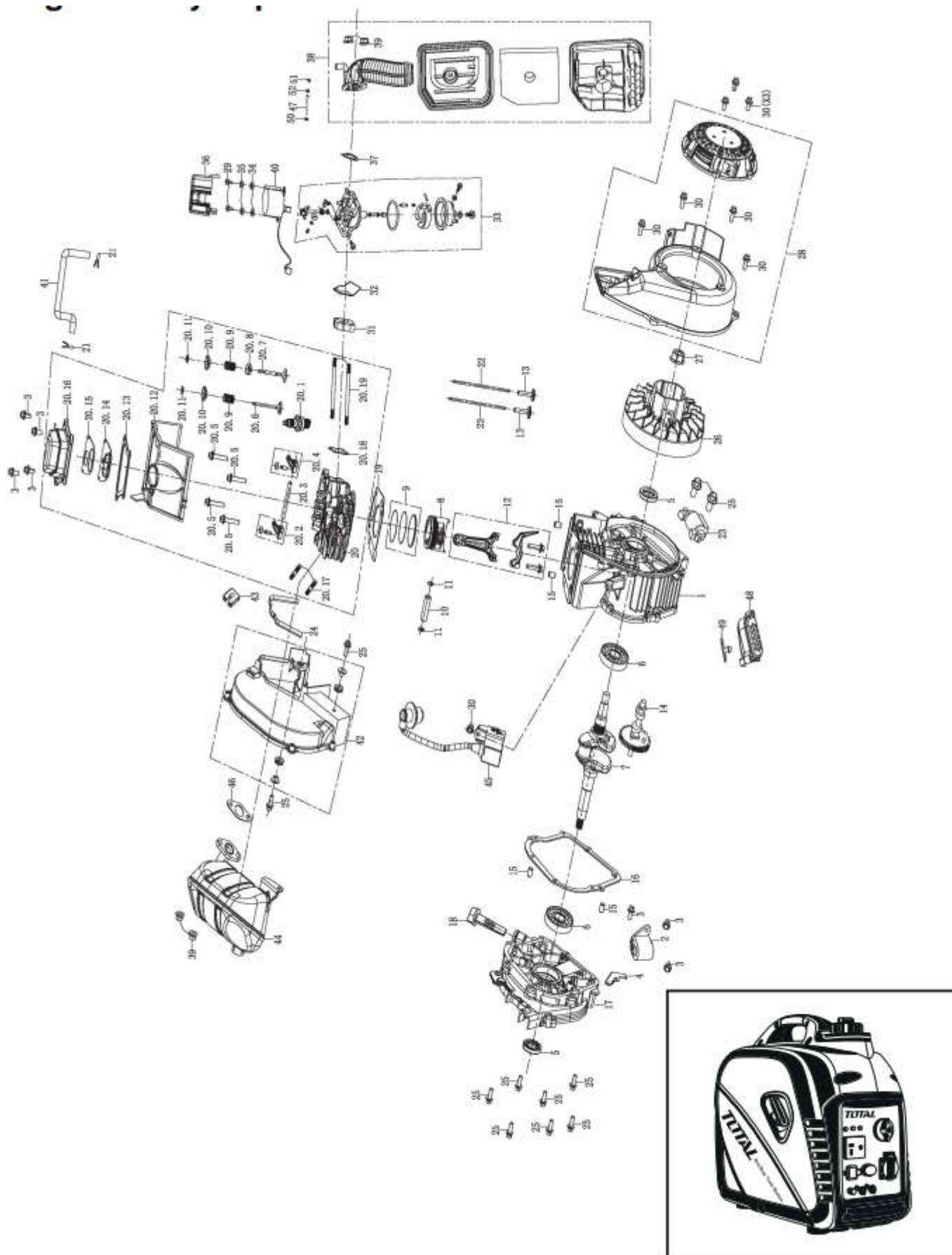


Bl	Black	B-	Brown	Y/G	Yellow/Green
O	Orange	Br/R	Brown/Red	Bl/W	Black/White
Bu	Blue	LB	Light Blue		
Gr	Gray	W	White		
R	Red	G	Green		
R/W	Red/White	Y	Yellow		

2000 RATE/2500 PEAK WATTS  
PORTABLE INVERTER GENERATOR

TP530001, TP530001-4, TP530001-6, TP530001-8, TP530001S, TP530001-5, TP530001-9, UTP530001

Розгорнутий вигляд двигуна в зборі



TP530001, TP530001-4, TP530001-6, TP530001-8, TP530001S, TP530001-5, TP530001-9,  
 UTP530001

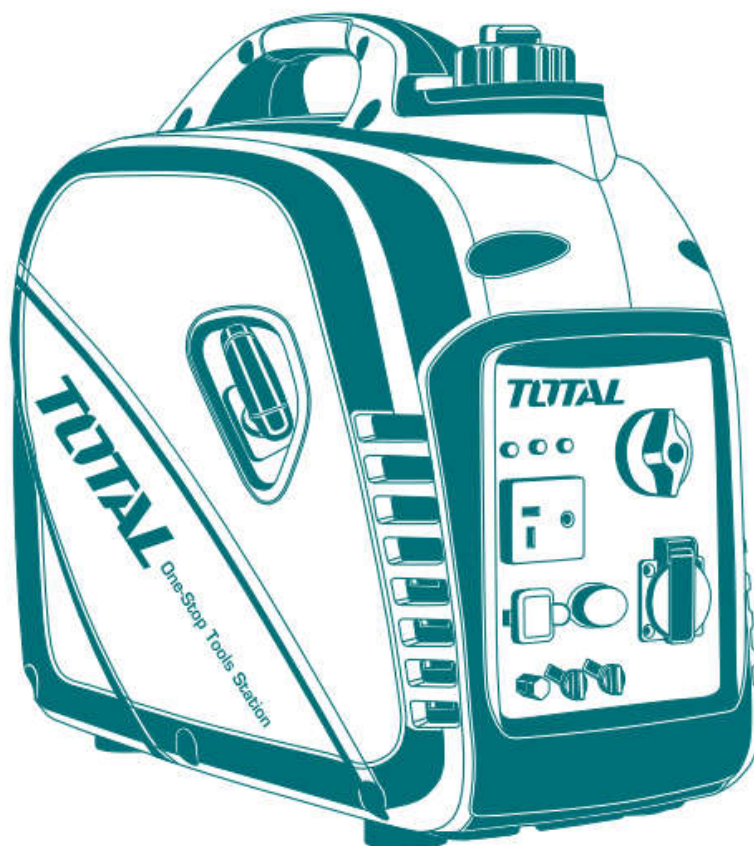
Список запчастин двигуна в зборі

№	Опис	Кіл-сть	№	Опис	Кіл-сть
12-1	Картер	1	12-20.13	Прокладка, верхня кришка	1
12-2	Перемикач в зборі, рівень масла	1	12-20.14	Прокладка кришки циліндра	1
12-3	Болт М6Х12	7	12-20.15	Ущільнювальна прокладка	1
12-4	Затискний шнур	1	12-20.16	Кришка, головка блоку циліндрів	1
12-5	Масляне ущільнення	2	12-20.17	Болт, шпилька М6Х32	2
12-6	Кульковий підшипник	2	12-20.18	Прокладка, з'єднувальний блок	1
12-7	Колінчастий вал	1	12-20.19	Болт, шпилька М6Х92	2
12-8	Поршень	1	12-21	Кліпса, трубка сапуна Ф10.5	2
12-9	Набір скребкових кілець, поршень	1	12-22	Штовхач	2
12-10	Палець, поршень	1	12-23	Магнітне запалювання	1
12-11	Затискач, поршень	2	12-24	Гумова стрічка	1
12-12	З'єднувальна тяга в зборі	1	12-25	Болт М6Х20	11
12-13	Підйомник клапана	2	12-26	Маховик	1
12-14	Розподільний вал в зборі	1	12-27	Гайка, маховик М12	1
12-15	Картер, шпилька, дюбель	4	12-28	Ручний стартер в зборі	1
12-16	Прокладка	1	12-29	Болти М3Х8 з хрестоподібною врізною головкою	2
12-17	Кришка в зборі, Картер	1	12-30	Болт М6Х16	8
12-18	Щуп	1	12-31	Термоізоляція, карбюратор	1
12-19	Прокладка, головка блоку циліндрів	1	12-32	Паперова шайба, карбюратор	1
12-20	Головка блоку циліндрів, в зборі	1	12-33	Карбюратор в зборі	1
12-20.1	Свічка запалювання	1	12-34	Пласка шайба Ф3.2	2
12-20.2	Випускний клапан, Коромисло клапана	1	12-35	Пружинна шайба Ф3.2	2
12-20.3	Вал, Коромисло клапана	1	12-36	Захисна кришка крокового двигуна	1
12-20.4	Впускний клапан, Коромисло клапана	1	12-37	Прокладка, повітряний фільтр	1
12-20.5	Болт М6Х50	4	12-38	Повітряний фільтр в зборі	1
12-20.6	Випускний клапан	1	12-39	Гайка М6	4
12-20.7	Впускний клапан	1	12-40	Кроковий двигун	1
12-20.8	Сідло пружини впускного клапана	1	12-41	Трубка, сапун	1
12-20.9	Пружина, клапан	2	12-42	Кришка глушника	1
12-20.10	Сідло, пружина клапана	2	12-43	Затискач, кришка глушника	1
12-20.11	Затискач клапана	2	12-44	Глушник в зборі	1
12-20.12	Кожух	1	12-45	Котушка запалювання	1
			12-46	Прокладка, вихлоп	1

# TOTAL

One-Stop Tools Station

TOTAL



**ИНВЕРТОРНИЙ БЕНЗИНОВИЙ ГЕНЕРАТОР**

[www.totalbusiness.com](http://www.totalbusiness.com)

TOTAL TOOLS CO., PTE. LTD.

No. 45 Songbei Road, Suzhou Industrial Park, China.

MADE IN CHINA

T0422.V02

# 2200W