



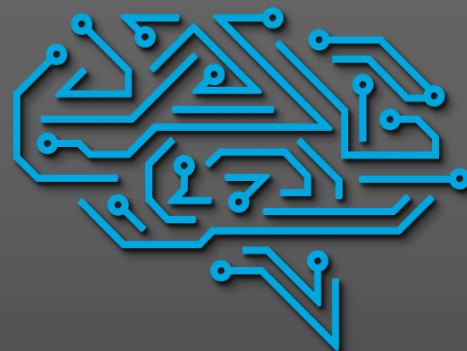
Інтернет - магазин комплектуючих для верстатів з ЧПУ

 <http://cnc.prom.ua/>

 +38 (097)-100-30-30

+38 (098)-821-25-90

 [cncprom@ukr.net](mailto:cncprom@ukr.net)



C N C P R O M

## Димоуловлювач ХУ-201



## Загальні відомості

**Фільтровентиляційна установка (димоуловлювач, витяжка)** - це пристрій для відведення та фільтрації забрудненого повітря (диму) від дрібних частинок та газів, що виникають у процесі паяння, лазерного різання, гравіювання та інших роботах. Модель ХУ-201 оснащена 4 ступенями фільтрації, що дозволяє максимально ефективно захистити як обладнання, так і здоров'я людини. Ця модифікація розрахована на одне робоче місце, оскільки має лише одне димоприйомник.

Повітропровід є гнучким, що дозволяє повертати його в будь-якому напрямі. Координувати роботу ХУ-201 можна як за допомогою панелі керування, розташованої на корпусі, так і за допомогою пульта дистанційного керування.

Область застосування: лазерні верстати, лазерні маркіратори, лазерні гравери, паяльне обладнання та інше обладнання, медицина.

## Особливості ХУ-201:

- Високий рівень фільтрації забрудненого повітря (диму)
- Висока продуктивність
- Низький рівень шуму
- Низьке енергоспоживання
- Можливість заміни кожного фільтра окремо
- Надійна структура ущільнювача всередині корпусу
- Дистанційне управління
- Простота у використанні
- Компактні габаритні розміри
- Тривалий строк служби

## Технічні характеристики

Модель: ХУ-201

Напруга живлення: АС 220 В

Частота: 50 Гц

Максимальна потужність: 120 Вт

Швидкість потоку повітря: 21 м/с

Ефективність фільтрації: 0.3 мкм 99.97%

Рівень шуму: ≤55 дБ

Робочий об'єм: 20-260 м<sup>3</sup>/ч

Кількість димоприйомників: 1 шт.

Діаметр повітрязбірного фланця: 75 мм

Довжина повітрепроводу: 1.3 м (може змінюватись в залежності від потреб)

Температура навколишнього середовища: <60°C

Габаритні розміри: 420x240x460 мм

Вага: 14 кг

## Габаритні розміри





# ДИМОУЛОВЛЮВАЧ ХУ-201

## Основні компоненти димоуловлювача



## Основні складові частини ФВУ



**Захисний шар фільтру.** Встановіть захисний шар фільтра поверх попереднього фільтра. Коли площа забруднення фільтра становить понад 70% і фільтр не може бути відчищений, слід замінити його.

**Попередній фільтр.** Встановіть попередній фільтр поверх проміжного фільтра. Передня сторона (шорстка) звернена вгору (проти потоку повітря). Коли площа забруднення фільтра становить понад 70% і фільтр не може бути відчищений, слід замінити його.

**Проміжний фільтр.** Встановіть проміжний фільтр усередину основного фільтра. Проміжний фільтр необхідно відчищати у міру забруднення. Якщо фільтр неможливо відчистити, його необхідно замінити.

**Основний фільтр.** Помістіть основний фільтр на дно внутрішнього простору установки. Якщо фільтр не очищає повітря від специфічного запаху диму, слід замінити фільтр.

## Опис панелі управління



## Опис кнопок пульта дистанційного управління



- 1.) **Кнопка увімкнення.** Натисніть кнопку увімкнення, після чого повинен спалахнути помаранчевий індикатор живлення. Установка розпочне роботу, при повторному натисканні робота установки буде закінчена, і індикатор згасне.
- 2.) **Кнопка збільшення потоку повітря.** Під час роботи установки при натисканні кнопки число на цифровому дисплеї збільшуватиметься на 10 при кожному натисканні. Внаслідок чого буде збільшуватися потік повітря установки. У разі значення 100 на цифровому дисплеї установка буде працювати на максимальній потужності.
- 3.) **Кнопка зменшення потоку повітря.** Під час роботи установки, при натисканні кнопки число на цифровому дисплеї зменшуватиметься на 10 при кожному натисканні. Внаслідок чого зменшуватиметься потік повітря установки. Мінімальне значення установки потоку повітря – 10.
- 4.) **Встановлення часу (таймер вимкнення).** Під час роботи установки, натиснувши кнопку, на цифровому дисплеї відобразиться "НХХХ". Для встановлення часу вимкнення використовуйте кнопки збільшення/зменшення потоку повітря. Максимальний час завдання 300 годин, мінімальний 1 година. Після завершення налаштування знову натисніть кнопку для встановлення таймера.
- 5.) **ОК/Налаштування.** При оповіщенні про несправність активується індикатор помилки, а також звуковий сигнал. Щоб скинути помилку та звуковий сигнал, необхідно натиснути кнопку. У нормальному робочому стані при натисканні кнопки на цифровому дисплеї з'явиться час роботи установки.
- 6.) **Блокування панелі керування.** Під час роботи установки при натисканні кнопки всі кнопки панелі керування блокуються. Розблокувати кнопки панелі можна лише повторним натисканням кнопки або перезавантаженням установки живлення.

### Проблеми в роботі та способи їх усунення

**Увага!!!** Перед технічним обслуговуванням необхідно знеструмити установку!

Тип несправності 1: Установка працює, але потік повітря слабкий навіть при збільшенні потужності всмоктування.

Причина: Повітрязбірник заблокований, повітропровід заблокований сторонніми предметами або забитий фільтр.

Рішення: Вимкніть живлення, зніміть верхню кришку, перевірте, чи не заблоковано повітрязбірний отвір, перевірте, чи не заблокований повітропровід. За потреби замініть фільтр.



Тип несправності 2: Встановлення автоматично вимикається при спробі увімкнення, при повторній спробі вимкнення повторюється.

Причина: Утруднений потік повітря установки, фільтр засмічений, внаслідок чого пусковий струм надто високий і спрацьовує функція захисту.

Рішення: Зніміть верхню кришку і перевірте, чи не заблоковано повітрязбірний отвір, перевірте, чи не заблокований повітропровід. За потреби замініть фільтр. Викартіть ручку керування швидкістю на мінімум, після чого повторіть спробу увімкнення.

### Запобіжні заходи

1. Категорично забороняється зберігати та використовувати обладнання за високої температури повітря (вище 60°C), за високої вологості, поблизу легкозаймистих та вибухонебезпечних речовин.
2. Забороняється розбирати та ремонтувати обладнання людям, які не мають відповідної кваліфікації.
3. Категорично забороняється контактувати з вентилятором частинами тіла чи сторонніми предметами.
4. Під час роботи димоуловлювача не перекривайте отвори для входу та виходу повітря.
5. При заміні фільтрів завжди використовуйте захисну маску, рукавички та окуляри.
6. Після заміни фільтруючого елемента переконайтеся, що всі ущільнювачі встановлені належним чином, щоб уникнути витoku повітря. Регулярно перевіряйте та замінійте фільтруючі елементи, щоб запобігти засміченню очищувача. Якщо димоуловлювач не використовується протягом тривалого часу, будь ласка, відключіть кабель живлення та запакуйте фільтр, щоб уникнути контакту з повітрям.
7. Будь ласка, використовуйте оригінальні фільтруючі елементи та аксесуари.
8. Бажано, щоб відстань між соплом та точкою області задимлення становила 10-15 см.
9. Повітропровід повинен якнайменше згинатися (якщо він вигнутий, дуга має бути максимально збільшена).